



EVOLUCIÓ DELS TURISTES RESIDENTS EN ESPANYA EN ALLOTJAMENT PRIVAT, AMB DESTINACIÓ EN LA COMUNITAT VALENCIANA 2020

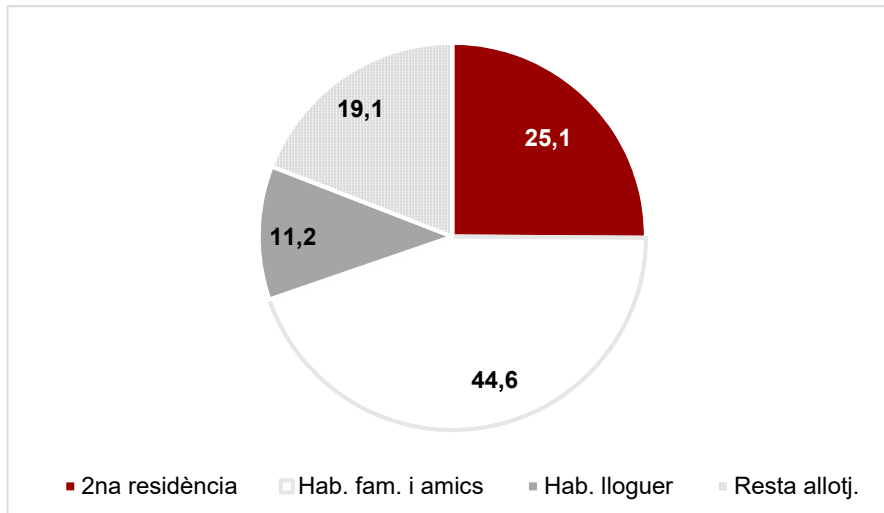
Font: elaborat per l'Àrea de Competitivitat Turística (Turisme Comunitat Valenciana) a partir de l'enquesta ETR-Familiar de l'INE i EOAT de l'INE

Un 80,9% dels viatges, un 86,8% de les pernотacions i un 70,3% de la despesa total de la demanda nacional (en tots els conceptes), corresponen a la modalitat d'allotjament privat (habitatge propi, de familiars o amics i de lloguer).

Això representa un total de 9,4 milions de viatges, 52,7 milions de pernотacions i una despesa aproximada de 1.425,2 milions d'euros en 2020.

L'habitatge de familiars i amics va concentrar un 44,6% dels viatges dels espanyols a la Comunitat Valenciana i un 40,1% de les pernотacions.

Turistes residents en Espanya, segons tipus d'allotjament 2020



L'impacte de la Covid-19 en la demanda de l'exercici 2020, va situar en negatiu el resultat de totes les modalitats. L'impacte va ser major en la modalitat d'allotjament de lloguer.

La despesa mitjana diària va decreïxer en les tres modalitats; l'estada mitjana va ser superior en segones residències i habitatges de familiars i amics, i inferior en el cas de l'allotjament de lloguer, la qual cosa podria relacionar-se amb un funcionament alternatiu a l'hotel, quan gran part de la planta ha estat tancada.

Evolució viatges dels residents a Espanya, segons tipus d'allotjament 2020

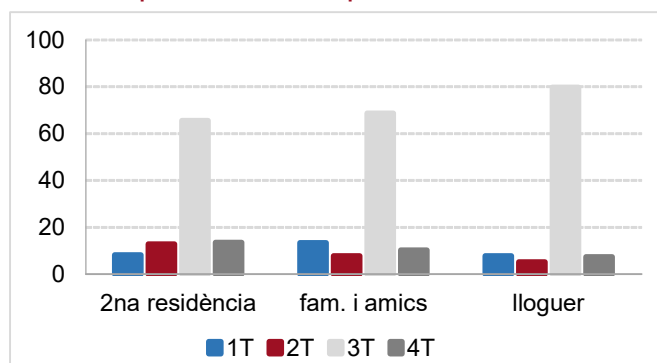
	Viatges	% variació	Pernoctacions	% variació	Despesa total (milions)	% variació
Total viatges CV	11.606.202	-41,3	60.771.823	-32,1	2.027,4	-46,5
Segona residència (1)	2.915.140	-30,6	19.860.375	-1,4	375,3	-20,8
Habitatges familiars i amics	5.177.245	-38,4	24.367.920	-29,3	583,6	-38,8
Habitatge llogat (2)	1.295.751	-40,8	8.518.424	-38,7	466,2	-40,9

(1) Habitatge propi, no inclou multi propietat.

(2) Inclou habitacions llogades en habitatges privats.

El nombre de pernoctacions de la demanda nacional en allotjament privat ha presentat enguany també una alta estacionalitat, especialment en el segment de lloguer.

Quota de pernoctacions per modalitat i trimestre

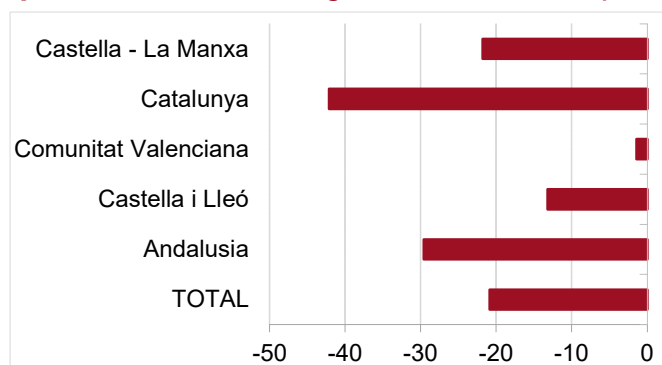


SEGONA RESIDÈNCIA

Aquesta modalitat d'allotjament ha sigut una de les quals menys impacte han experimentat a causa de la Covid-19, a causa de la seguretat percebuda i a una facilitat d'accés més gran, amb diferències entre destinacions que poden relacionar-se amb les restriccions específiques a la mobilitat.

En 2020, el nombre de pernотacions en segona residència a Espanya va créixer en les principals destinacions nacionals, la Comunitat Valenciana va experimentar el menor descens.

Evolució 2020-19 pernотacions en segones residències, per CA de destinació



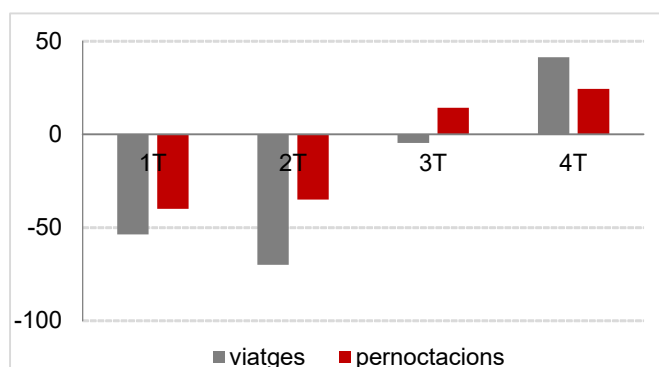
La Comunitat Valenciana ha ocupat, lleugerament per damunt de Castella i Lleó, la primera posició en nombre de pernотacions, amb una quota del 17,2%. Catalunya és la CA de destinació que més ha decregut.

La Comunitat Valenciana va ser la destinació de 2,9 milions de viatges, un 30,6% menys i 18,8 milions de pernотacions, només un 1,4% menys. Els residents en la Comunitat han realitzat el 72% dels viatges.

El destacat increment de l'estada mitjana (42%) ha repercutit en un descens (-19,7%) de la despesa mitjana diària, estimada en 18,9 euros.

El nombre de pernотacions s'ha incrementat en el cas dels emissors valencià, murcià i aragonés.

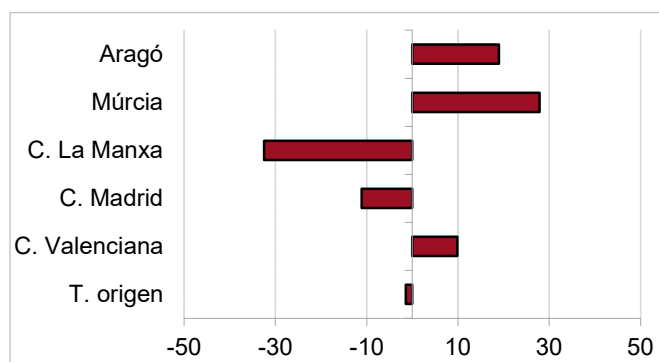
Viatges i pernoctacions a la Comunitat Valenciana en segones residències,
per trimestres, variació 2020-2019



Viatges a la Comunitat Valenciana en segones residències, segons origen 2020

	Quota viatges	% variació	Estada mitjana	% Variació	Despesa mitjana diària	% Variació
Total origen	100	-30,6	6,8	42,0	18,9	-19,7
Comunitat Valenciana	72,0	-26,0	5,3	48,4	14,9	-16,2
Madrid	12,1	-47,8	13,3	70,3	24,0	-24,3
Castella - La Manxa	5,7	-35,2	4,5	4,1	32,3	11,4
Múrcia	2,6	-42,6	7,7	122,8	11,5	-49,1
Aragó	3,3	-14,3	8,0	38,7	24,5	-16,4

Evolució 2020-2019 pernoctacions en segones residències,
en la C. Valenciana, per CA d'origen

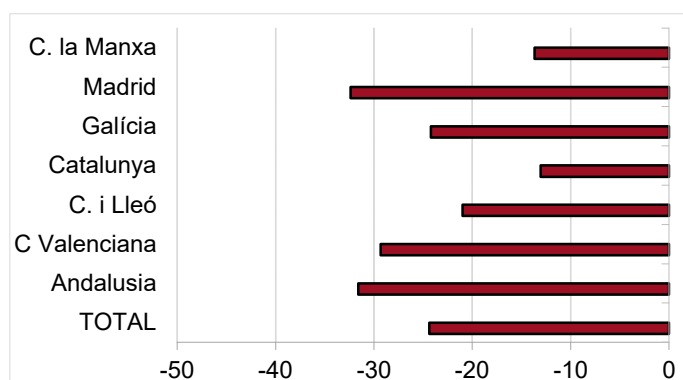


HABITATGES DE FAMILIARS I AMICS

En 2020, el nombre de pernoctacions en habitatge de familiars i amics a Espanya va créixer un 24,4%; Catalunya i la Comunitat de Madrid són les destinacions amb menor descens.

La Comunitat Valenciana, amb un 12,3% de les pernoctacions, es manté com la segona destinació del segment, per darrere d'Andalusia (19%) i per davant de Catalunya (11,9%).

Evolució 2020-19 **pernoctacions** en habitatge de familiars i amics per CA de destinació



La Comunitat Valenciana va ser la destinació de 5,2 milions de viatges, un 38,4% menys, i 24,4 milions de pernoctacions, un 29,3% menys.

L'estada mitjana s'ha incrementat (14,7%), fet que ha repercutit en un descens (-13,5%) de la despesa mitjana diària, estimada en 24 euros.

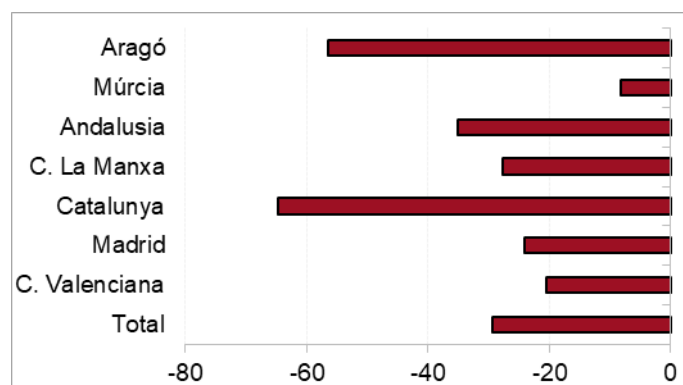
Entre els principals emissors d'aquest segment, els residents en la C. Valenciana i Múrcia han experimentat els menors descensos.

Tots els principals emissors han incrementat la seua estada mitjana, excepte Catalunya.

Viatges a la Comunitat Valenciana en habitatge de familiars i amics, segons origen 2020

	Quota viatges	% variació	Estada mitjana	% variació	Despesa mitjana diària	% variació
Total origen	100	-38,4	4,7	14,7	24,0	-13,5
Comunitat Valenciana	63,9	-32,5	3,3	17,9	17,5	-17,9
Madrid	14,2	-44,4	9,2	36,6	28,3	-5,2
Catalunya	3,6	-52,7	4,9	-25,5	36,9	25,5
Castella - La Manxa	5,9	-35,2	3,8	11,6	28,9	-22,6
Múrcia	3,8	-36,7	4,8	45,0	20,1	-20,4
Andalusia	1,9	-59,1	9,8	58,3	29,7	-23,9
Aragó	1,8	-56,9	4,4	1,0	26,8	-12,1

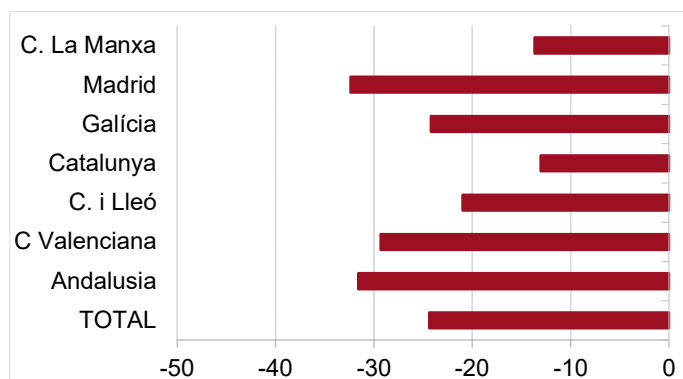
Evolució 2020-2019 **pernoctacions** en habitatge de familiars i amics, en la C. Valenciana, per **CA d'origen**



HABITATGE LLOGAT

En 2020, el nombre de pernотacions en habitatge llogat a Espanya va decreixer un 36,1% en nombre de viatgers i un 26,4% en nombre de pernотacions. Entre les principals destinacions, els majors descensos s'han registrat en les CA de Madrid, Andalusia i la Comunitat Valenciana.

Evolució pernотacions en habitatge llogat per CA de destinació 2020-2019



La Comunitat Valenciana, amb un 16% de les pernотacions, és la **segona destinació nacional**, per darrere d'Andalusia i per davant de Catalunya.

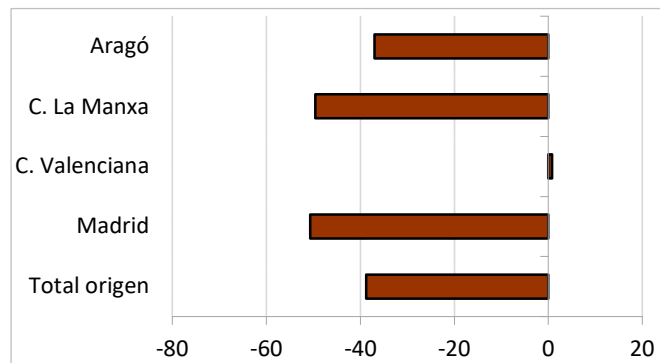
La Comunitat Valenciana va ser la destinació d'1,3 milions de viatges, un 40,8% menys, i 8,5 milions de **pernотacions, un 38,7% menys**.

En 2020, ha decrescut el nombre de viatges (-40,8%) i s'ha mantingut el nombre de pernотacions (0,8%). Els residents en la C. Valenciana han superat als madrilenys en nombre de viatges i han incrementat destacadament l'estada mitjana (21,8%), la Comunitat de Madrid es manté com el primer mercat d'origen en nombre de pernотacions.

Viatges a la Comunitat Valenciana en habitatge llogat, segons origen 2020

	Quota viatges	% Variació	Estada mitjan	% Variació	Despesa mitjana diària	% Variació
Total origen	100	-40,8	6,6	3,5	54,7	-3,5
Madrid	31,1	-44,7	6,4	-10,8	61,4	10,5
C. Valenciana	36,6	-17,3	5,4	21,8	45,7	-16,4
Castella - La Manxa	9,3	-54,1	6,0	9,9	59,3	3,0

Evolució 2020-2019 pernотacions en habitatge llogat, en la C. Valenciana per CA d'origen



Contrast ETR/Enquesta Ocupació en apartaments turístics

L'Enquesta d'Ocupació en Apartaments Turístics (EOAT) que realitza l'INE a **empreses turístiques**, proporciona informació sobre l'evolució del nombre de viatgers, estada mitjana i pernотacions.

Segons aquesta font, en 2020 el nombre de **pernотacions** dels espanyols en **apartaments gestionats per empreses** en la Comunitat Valenciana, estimat en 2,3 milions **va créixer un 47%**; entre els factors que expliquen la diferència de resultats, més enllà de la diferent metodologia, es troba el fet que aquesta operació no inclou l'oferta d'habitatges gestionada directament per titulars; en aquest sentit, segons *l'Oferta Turística Municipal i Comarcal*, basada en el Registre de Turisme de la Comunitat Valenciana, a 31 de desembre de 2020, l'oferta de places en apartaments i habitatges turístics se situava pròxima a les 400.000 places, de les quals un 41% era gestionada directament pels seus titulars.