

# IMPACTUR 2008

ESTUDIO DEL IMPACTO ECONÓMICO  
DEL TURISMO SOBRE LA ECONOMÍA  
Y EL EMPLEO DE LA COMUNITAT VALENCIANA



Los resultados del Estudio **IMPACTUR Comunitat Valenciana 2008**, elaborado por cuarto año consecutivo por iniciativa de la Generalitat y EXCELTUR y en el que se han integrado las conclusiones de la última Tabla Input-Output de la Comunidad, se presentan en un momento de extraordinaria relevancia para el sector turístico valenciano. A los cambios estructurales que se están produciendo en los mercados turísticos, protagonizados tanto por las empresas como, sobre todo, por los consumidores, se han unido durante el último año los efectos de la crisis económica internacional, que han provocado un menor crecimiento de la actividad turística en la Comunitat Valenciana durante el año 2008.

Los resultados de IMPACTUR Comunitat Valenciana reflejan, no obstante, un menor impacto de los primeros avatares de la crisis sobre el turismo de la Comunidad, gracias al comportamiento de aquellos destinos, principalmente urbanos, que han gozado de una ambiciosa apuesta por la regeneración urbana y la organización de eventos de relevancia internacional, con la ciudad de Valencia a la cabeza. La proyección internacional que los grandes eventos y proyectos proporcionan a la Comunidad contribuye a la atracción y fidelización de la demanda hacia sus destinos.

Hoy más que nunca, instrumentos como este Estudio **IMPACTUR Comunitat Valenciana 2008** son necesarios para conocer la evolución de las principales variables turísticas de la Comunidad en comparación con otros destinos, para consensuar los diagnósticos más rigurosos y certeros sobre la situación del sector y para abordar conjuntamente, las administraciones públicas y las empresas turísticas, las medidas oportunas en un contexto de riesgos y grandes oportunidades de futuro, para un sector que es sinónimo de riqueza y prosperidad para las sociedades locales, intercambio cultural y calidad de vida para los que lo disfrutan.

La información que ofrece este Estudio sobre la evolución del PIB turístico, el impacto de la demanda por mercados, las decisiones de inversión y su consecuencia sobre la generación de empleo y de ingresos tributarios para las administraciones públicas valencianas, apunta la necesidad de la máxima cooperación entre el conjunto de los agentes turísticos de la Comunidad. Cooperación que se hace cada día más imprescindible para poder innovar y replantear gradualmente los modelos de gestión de la oferta, demanda y logística de transporte y para responder al posicionamiento más deseado que atraiga los turistas que generen mayores efectos multiplicadores.

**IMPACTUR Comunitat Valenciana 2008** resalta nuevamente el papel central que desempeña el turismo en el sistema productivo y en la creación de puestos de trabajo en Alicante, Castellón y Valencia, tal como ocurre en el conjunto del turismo español. En concreto, el turismo generó en 2008 13.845 millones de euros en la Comunitat Valenciana, lo que sitúa la participación del turismo en el conjunto de su economía en el 13 %. Esta actividad económica permitió en 2008 dar empleo a 294.679 personas en la Comunitat Valenciana, cifra que representa el 12,8% del total del empleo de la Comunidad.

El turismo continúa siendo un sector global que trasciende el ámbito de las empresas directamente en contacto con los turistas. De los 13.845 millones de euros que generó en la Comunitat Valenciana el turismo en 2008, 2.790 millones de euros se trasladaron a otros sectores de la economía valenciana, reflejando el gran efecto multiplicador del turismo sobre el conjunto del sistema productivo de la Comunidad.

A pesar del esfuerzo de las diversas administraciones valencianas, con un aumento del 4,8% en 2008 del gasto público en programas y actividades dirigidas a promover y facilitar la actividad turística o a responder a las necesidades de los turistas y a la demanda de viajes de los residentes valencianos en la propia Comunidad (+10,6%), el año 2008 refleja un escenario de moderación en el dinamismo de la actividad turística en la Comunitat Valenciana, que se ha intensificado en 2009.

Es el momento de tener los mayores consensos y cooperación entre administraciones públicas y sector privado para abordar los retos estructurales a los que se enfrenta el sector, tomando buena nota de los excelentes resultados que las apuestas ambiciosas por revalorizar la oferta de servicios y los espacios turísticos han generado en algunos destinos de la Comunidad.

Se trata de trasladar la oferta hacia planteamientos que garanticen una mayor sostenibilidad a medio y largo plazo, que respondan a los nuevos gustos y preferencias, planteamientos mejor informados, más exigentes y con mayores alternativas aparejadas a la creciente competencia global en todos y cada uno de los segmentos: litoral, interior, cultural, etc.

Los nuevos retos turísticos de la Comunitat Valenciana deben afrontarse desde las interdependencias competitivas entre los múltiples prestadores de servicios públicos y privados que convergen en los destinos turísticos y urbanos de Alicante, Castellón y Valencia, procurando los mayores compromisos recíprocos en una misma dirección.

Debemos ser conscientes de todo lo que está en juego para que el turismo siga siendo un sector clave de la economía valenciana y de su recuperación, por eso debemos utilizar todos los medios a nuestro alcance para garantizar el éxito de las estrategias implementadas por todos los agentes involucrados en el sector.

Francisco Camps  
Presidente de la GENERALITAT

Sebastián Escarrer  
Presidente EXCELTUR

Belén Juste  
Consellera de Turisme de la GENERALITAT  
EXCELTUR

José Luís Zoreda  
Vicepresidente Ejecutivo

# Índice de contenidos

I.- Resumen Ejecutivo .....	6
II.- Impacto socio-económico del turismo en la Comunitat Valenciana en el año 2008 .....	12
II.1. PIB Turístico .....	12
II.2. Empleo Turístico .....	14
II.3. Comportamiento de la Demanda Turística y sus componentes .....	16
ANEXO.- LOS ESTUDIOS IMPACTUR: .....	23

# I.- Resumen Ejecutivo

## Principales conclusiones

### PIB Turístico

- ✓ El **Estudio IMPACTUR Comunitat Valenciana 2008**<sup>1</sup> refleja que la actividad generada por el turismo en la Comunitat Valenciana en el año 2008 ascendió a 13.845 millones de euros, que suponen el 13,0% del PIB de su economía gracias a un crecimiento del 3,3% de la actividad turística respecto al año 2007, que se concreto en 779 millones adicionales de euros corrientes de 2007 a 2008.
- ✓ Los resultados agregados de **IMPACTUR Comunitat Valenciana 2008** revelan como el sector turístico en la comunidad comenzó a acusar ya en la segunda mitad de 2008 el cambio de ciclo y la crisis económica internacional de manera más intensa que otros sectores de actividad. En este sentido, la economía regional creció un 3,8% según la Contabilidad Regional del INE, lo que se concreta en una pérdida de una décima de la participación del turismo en la economía regional (desde el 13,1% del año 2007).
- ✓ Los más de 13.800 millones de euros que genera el turismo en la Comunitat Valenciana superan en valor absoluto la actividad económica inducida por el turismo en otras comunidades autónomas con una manifiesta e intensa especialización turística. El mayor tamaño y grado de diversificación de la economía valenciana explica que el peso relativo del sector turístico sobre el total del PIB regional sea inferior al de otras comunidades. Tales son los casos de Canarias, donde los 12.007 millones de euros inducidos en 2008 por su actividad turística representan en esa comunidad el 28,3% de su PIB, y Baleares donde con 11.183 millones de euros el turismo aportó en el año 2007 el 44,2% al PIB de su economía regional.
- ✓ Una comparativa temporal de la evolución del PIB Turístico en las diferentes comunidades dónde Exceltur ha realizado estudios **IMPACTUR** para el período temporal que en el momento de publicación de este informe está cubierto en todas ellas, 2002-2007, evidencia como la actividad turística en la Comunitat Valenciana ha sido más dinámica que la media. En concreto, con un crecimiento medio interanual del 6,3% se sitúa por encima de las otras comunidades con marcada especialización turística como Andalucía (5,5%), Canarias (2,5%) y Baleares (5,3%). El reposicionamiento internacional turístico de la ciudad de Valencia en los últimos años ha sido uno de los elementos claves del mayor dinamismo del sector en la Comunitat Valenciana.

### Empleo Turístico

- ✓ **IMPACTUR Comunitat Valenciana 2008** evidencia el destacado papel del turismo en la creación de empleo en la comunidad gracias a las rentas que genera y el efecto multiplicador en otras ramas de la actividad de la economía regional. De hecho, el número de puestos de trabajo vinculados al turismo en la Comunitat Valenciana en 2008 ascendía a 294.679 puestos de trabajo, lo que representa el 12,8% del total del empleo de la economía valenciana<sup>2</sup>.
- ✓ En términos temporales, el empleo vinculado a la actividad turística en la Comunitat Valenciana en el año 2008 se mantuvo en niveles similares a los del año 2007, observándose un incremento en las ramas características<sup>3</sup> del turismo (1,8 %) y un ligero retroceso de el resto de ramas de actividad de

---

<sup>1</sup> Los valores del PIB Turístico han sido revisados respecto a versiones anteriores de IMPACTUR Comunitat Valenciana debido a la inclusión en este ejercicio del nuevo marco Input-Output de la Comunitat Valenciana relativo al año 2000.

<sup>2</sup> Los valores de Empleo Turístico han sido revisados respecto a versiones anteriores de IMPACTUR Comunitat Valenciana debido a la inclusión en este ejercicio del nuevo marco Input-Output de la Comunitat Valenciana relativo al año 2000.

<sup>3</sup> Según el INE, por ramas características del turismo se entiende aquellas actividades productivas que, en general, en ausencia de turismo no existirían o verían reducido sensiblemente su nivel de ventas. En este sentido, el documento metodológico elaborado por el INE para la CSTE de España recoge el siguiente listado de **actividades características**: hoteles y similares, alquileres inmobiliarios, restaurantes y similares, servicios de transporte de pasajeros, servicios anexas al transporte de pasajeros, alquiler de bienes de equipo de transportes de pasajeros, agencias de viajes y similares, y servicios culturales y de actividades deportivas y otras actividades de recreo.

la economía donde el turismo genera empleo (-1,4%) . Desde una perspectiva más amplia, la actividad turística en la Comunitat Valenciana ha propiciado en los últimos cinco años la creación de 33.202 nuevos puestos de trabajo, una media de 6.640 puestos anuales.

## Impacto económico del Turismo sobre el conjunto de la economía regional

- ✓ El Estudio **IMPACTUR Comunitat Valenciana 2008** desagrega y cuantifica los efectos directos e indirectos generados por la actividad turística en las tres provincias de la comunidad. Los primeros reflejan los efectos inducidos por aquellos subsectores y ramas de actividad que están en contacto directo con los propios turistas (hoteles, restaurantes, agencias de viajes, empresas de alquiler de coches, etc.). Los efectos directos de la actividad turística sobre la economía valenciana así definidos representaron en 2008 11.055 millones de euros, es decir, el 10,4% del PIB de la comunidad, mientras que los 230.983 puestos de trabajos directos generados supusieron el 10,0% del total del empleo.
- ✓ Los efectos indirectos de la actividad turística, esto es, aquellos inducidos sobre otras ramas de actividad proveedoras de bienes y servicios intermedios para el sector turístico, como pueden ser los agricultores, suministradores de alimentos, la construcción, las empresas textiles o las de electricidad, gas y agua, servicios de asesoría a empresas, etc. Ascendían en 2008 a 2.790 millones de euros, el 2,6% del PIB regional y a 63.695 trabajos asociados, que equivale al 2,8% del total del empleo de la Comunitat Valenciana.

## Componentes del PIB Turístico

- ✓ **IMPACTUR Comunitat Valenciana 2008** revela el favorable comportamiento de la demanda extranjera y del gasto turístico de los residentes en la Comunitat Valenciana en sus viajes y excursiones por los destinos turísticos de la misma en el año 2008. Mientras que se confirma la ralentización del mercado nacional procedente de otras comunidades autónomas.
- ✓ En concreto, los resultados de **IMPACTUR Comunitat Valenciana 2008** indican que los 4.778 millones de euros generados por los turistas extranjeros se situaron un 3,0% por encima de los niveles de 2007. El tirón de la ciudad de Valencia, y la celebración en el año 2008 de un elevado número de competiciones deportivas de carácter internacional (Volvo Ocean Race, el Gran Premio de Fórmula 1, el mundial de atletismo en pista cubierta y el torneo de golf Masters Costa Azahar) avalan el incremento del gasto turístico de los extranjeros.
- ✓ Por otro lado, el gasto turístico de los viajes y excursiones de los valencianos en las tres provincias de la comunidad creció un 10,6% respecto a 2007 llegando a los 4.511 millones de euros. Los primeros efectos de la crisis económica sobre la propensión al gasto turístico ha favorecido el crecimiento del turismo de proximidad, y en este sentido, el incremento del consumo turístico de los residentes en los destinos de la comunidad.
- ✓ En este sentido, el recorte del gasto turístico que ya se hizo notar en la segunda mitad del año 2008 se ha concretado en un retroceso de -2,0% del turismo nacional procedente del resto de España respecto a los niveles de 2007.
- ✓ Según ponen de manifiesto **IMPACTUR Comunitat Valenciana 2008**, el sector público sigue desempeñado un importante papel en el devenir del PIB turístico en la comunidad. Así, en el año 2008, el gasto realizado por las administraciones públicas de la comunidad, en programas y actividades dirigidas a promover y facilitar la actividad turística o a responder a las necesidades de los turistas, tales como los gastos en marketing y promoción, seguridad, limpieza, servicios asistenciales, etc. se elevaba a 983 millones de euros, un 4,8% por encima de los niveles de 2007.
- ✓ **IMPACTUR Comunitat Valenciana 2008** evidencia un estancamiento en los niveles de inversión en nuevas instalaciones y equipamientos de las empresas turísticas, que en el año 2008 se concretó en 2.139 millones de euros, un -1,6% por debajo de la inversión en ramas características del turismo en 2007, afectado por las restricciones crediticias que comenzaron a afectar al mercado desde el último trimestre de 2008 en un entorno de crisis económica y financiero internacional.

## Impuestos vinculados al Turismo

- ✓ En otro ámbito de capital importancia, la actividad turística aporta el 12,4% del total de la recaudación tributaria que se obtiene en la Comunitat Valenciana y que se concretó en el ejercicio 2008 en un total de 2.291 millones de euros recaudados entre impuestos directos e indirectos en el conjunto de la región.



# Impacto económico del turismo en la Comunitat Valenciana. Año 2008

**13,0%** del total del **PIB** en la Comunitat Valenciana  
**13.845** millones de €

**12,8%** del total del **EMPLEO** en la Comunitat Valenciana  
**294.679** puestos de trabajo

**6,5%** del total de la **INVERSIÓN** en la Comunitat Valenciana  
**2.139** millones de € de Formación Bruta de Capital (Inversión)

**5,2%** del total del **GASTO PÚBLICO** en la Comunitat Valenciana  
**983** millones de € de gasto público

# Evolución 2003-2008

## Principales indicadores IMPACTUR

	2003	2004	2005	2006	2007	2008
<b>PIB TURÍSTICO (millones de euros corrientes)</b>	<b>10.324</b>	<b>10.834</b>	<b>11.727</b>	<b>12.719</b>	<b>13.400</b>	<b>13.845</b>
<i>Tasa de variación interanual</i>	<i>4,3</i>	<i>4,9</i>	<i>8,2</i>	<i>8,5</i>	<i>5,4</i>	<i>3,3</i>
<b>Aportación del Turismo al PIB de la Comunitat Valenciana</b>	<b>13,5%</b>	<b>13,2%</b>	<b>13,3%</b>	<b>13,3%</b>	<b>13,1%</b>	<b>13,0%</b>
<b>EMPLEO TURÍSTICO (miles de personas)</b>	<b>261.476</b>	<b>265.885</b>	<b>276.653</b>	<b>289.639</b>	<b>294.778</b>	<b>294.679</b>
<i>Tasa de variación interanual</i>	<i>0,6</i>	<i>1,7</i>	<i>4,0</i>	<i>4,7</i>	<i>1,8</i>	<i>0,0</i>
<b>Aportación del Turismo al Empleo de la Comunitat Valenciana</b>	<b>13,3%</b>	<b>13,0%</b>	<b>13,0%</b>	<b>13,0%</b>	<b>12,8%</b>	<b>12,8%</b>

## Comparación del impacto del turismo en la Comunitat Valenciana con otras comunidades que disponen de estudios IMPACTUR y con el conjunto de España. Año 2008\*

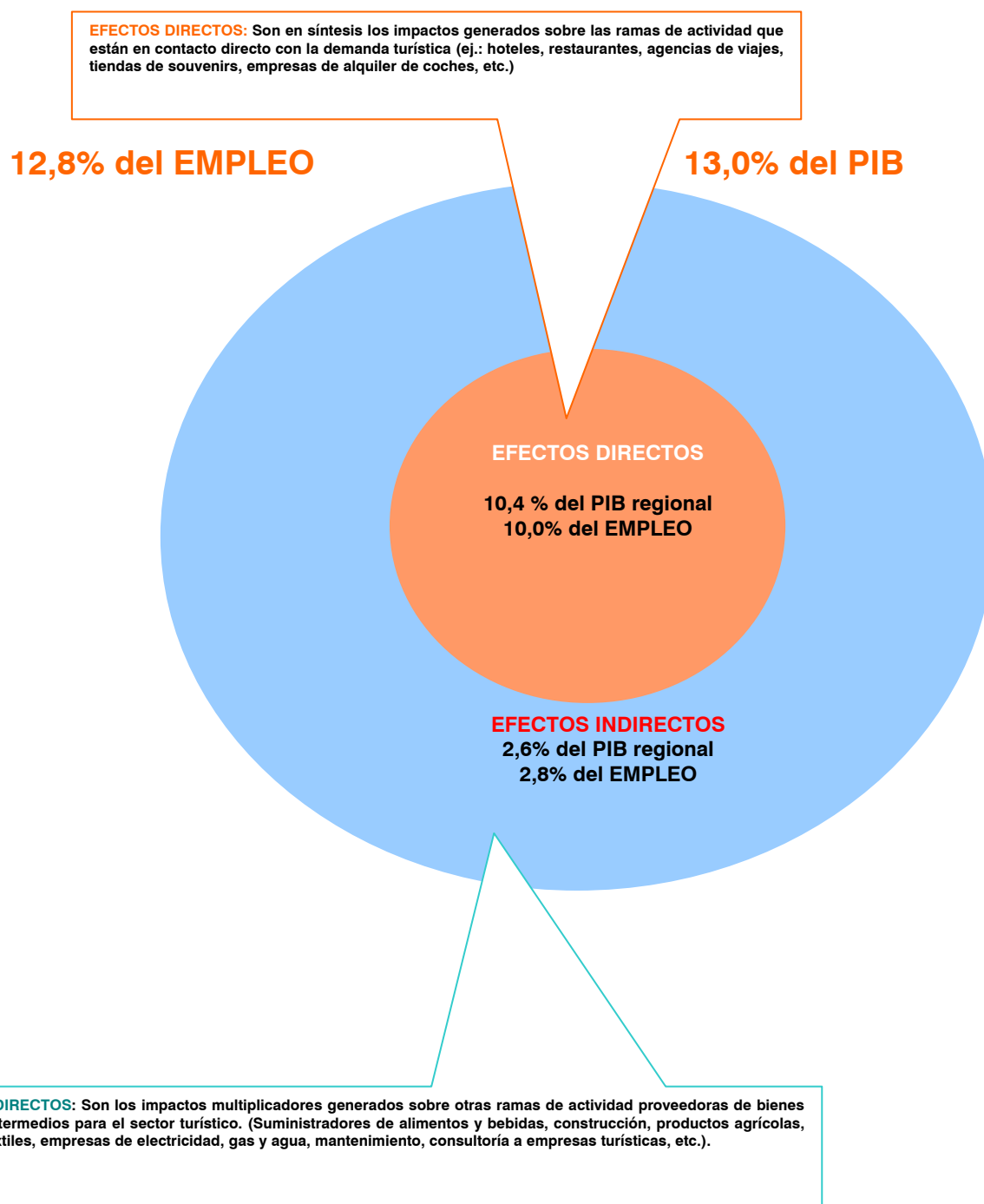
	Comunitat Valenciana	Andalucía	Canarias	Comunidad de Madrid	Galicia	Illes Balears	España
<b>PIB</b>	<b>13,0%</b>	12,5%	27,2%	6,3%	10,9%	44,2%	10,5%
<b>EMPLEO (**)</b>	<b>12,8%</b>	11,9%	32,9%	5,9%	10,3%	30,8%	7,5%
<b>GASTO PÚBLICO</b>	<b>5,2%</b>	2,9%	9,4%	1,8%	3,6%	11,8%	1,1%
<b>IMPUESTOS</b>	<b>12,4%</b>	12,5%	27,1%	6,4%	10,6%	42,5%	

\* Datos para España relativos a gasto público y empleo para 2006, según figuran en la CSTE (Cuenta Satélite del Turismo Español publicada por el INE). Datos para Baleares, Andalucía, Galicia y Comunidad de Madrid relativos a 2007 (Estudios IMPACTUR).

\*\* Diferencias observadas entre comunidades se explican en un elevado porcentaje a los diferentes niveles de estacionalidad dado que los datos de empleo en los Estudios IMPACTUR están contabilizados en puestos de trabajos equivalentes al año.

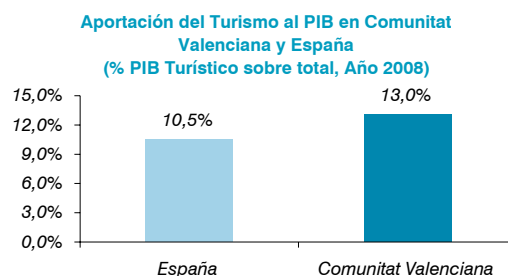
# EFECTOS DIRECTOS E INDIRECTOS SOBRE LA ECONOMÍA VALENCIANA

Los indicadores derivados del **Estudio de Impacto Económico del Turismo, IMPACTUR** resultan imprescindibles para medir los principales efectos directos e indirectos del sector turístico sobre la economía de la Comunitat Valenciana en clave de generación de PIB, empleo, inversión de capital, impuestos... así como los efectos multiplicadores sobre los demás sectores.



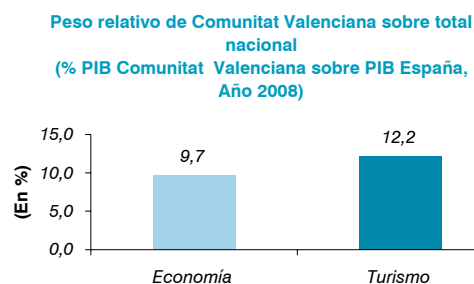
## II.- Impacto socio-económico del turismo en la Comunitat Valenciana en el año 2008

El Estudio **IMPACTUR Comunitat Valenciana 2008** confirma el destacado papel del turismo como uno de los principales sectores de actividad económica de la comunidad. En concreto, el impacto económico generado por las diversas actividades turísticas que resulta de agregar los efectos directos e indirectos ascendió a 13.845 millones de euros en 2008, lo que supone el 13,0% del total del PIB de la comunidad, por encima del 10,5% que en el año 2008 el PIB Turístico español suponía en el total de su economía según el INE.



Fuente: CSTE, CRE (INE), Estudio IMPACTUR Comunitat Valenciana 2008

El relevante peso de la actividad turística en la Comunitat Valenciana se pone igualmente de manifiesto al compararlo con el total de PIB turístico nacional. Así, el peso del valor añadido generado por las actividades turísticas en la Comunitat Valenciana se cifraba en el año 2007 en el 12,2% del total del PIB turístico en España, por encima del 9,7% que representa la economía valenciana sobre el total de la española.



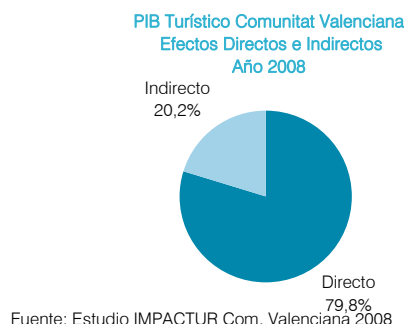
Fuente: CSTE, CRE (INE), Estudio IMPACTUR Comunitat Valenciana 2008

La notable capacidad de generación de renta de las diversas actividades turísticas en la Comunitat Valenciana se traslada al mercado de trabajo, donde el turismo continúa desempeñando un muy relevante papel en la creación de empleo en la comunidad. Así, el número de puestos de trabajo relacionados directa e indirectamente con la actividad turística ascendía en 2008 a 294.679, lo que representa el 12,8% del total del empleo de toda la comunidad en ese mismo periodo.

### II.1. PIB Turístico

El Estudio **IMPACTUR** pone de manifiesto la importancia del sector turístico en la Comunitat Valenciana tanto por sus efectos sobre las ramas de actividad directamente en contacto con el turista como por los efectos multiplicadores sobre el resto del entramado productivo de la comunidad.

En concreto del total de la demanda turística en la comunidad, un 79,8% tuvo un efecto sobre el valor añadido de las empresas relacionadas directamente con la actividad turística, lo que representa el 10,4% del PIB valenciano, mientras el 20,2% restante se tradujo en la generación de actividad inducida para otros sectores sin un contacto directo con el turista, que equivale al 2,6% del total de la economía regional.



Fuente: Estudio IMPACTUR Com. Valenciana 2008

En clave de evolución temporal, **IMPACTUR Comunitat Valenciana 2008** evidencia que el PIB turístico valenciano registró en el año 2008 un crecimiento interanual del 3,3% en términos nominales debido básicamente al dinamismo del consumo turístico de los residentes en la comunidad, los turistas extranjeros y un nuevo esfuerzo en términos de gasto público para incrementar la competitividad y la atención al turista.

No obstante, el crecimiento de la actividad turística en la Comunitat Valenciana en el año 2008 se situó algo por debajo de los ritmos inferiores registrados para el conjunto de su economía regional. En concreto, el crecimiento nominal de la economía del conjunto de la comunidad fue del 3,8% en 2008 según la Contabilidad Regional del INE.

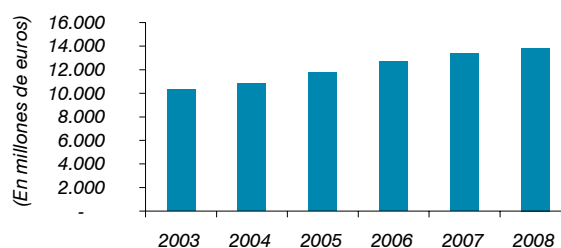
En este marco, los resultados de **IMPACTUR Comunitat Valenciana 2008** reflejan un ligero descenso del peso relativo del PIB turístico sobre el total de la economía en ese mismo año respecto a los niveles observados en 2007 (13,0% en 2008 vs 13,1% en 2007), debido fundamentalmente, como veremos en detalle más adelante, a la confirmación de la ralentización del gasto turístico de los viajes de los españoles no residentes en la comunidad que se inició en el año 2007, y que tiene un elevado peso dentro de la estructura de la demanda turística de la Comunitat Valenciana.

El avance del 3,3% del PIB Turístico observado en la Comunitat Valenciana se encuadra dentro de una senda de desaceleración de los ritmos de crecimiento de la actividad turística también experimentados en el conjunto de España en el año 2008. En efecto, según la Cuenta Satélite del Turismo elaborada por el INE el PIB Turístico en España durante 2008 registró un incremento nominal del 0,7% (-2,8% en reales), situando el comportamiento del turismo muy por debajo del aumento del 3,4% nominal que registró en este mismo año el conjunto de la economía española (0,9% en términos reales, descontado del efecto de los precios).

En comparación con otras comunidades autónomas, y ciñéndonos al período 2002-2007, para el que se dispone de información homogénea de todos los Estudios IMPACTUR y de la Cuenta Satélite del INE, se aprecia como, igual que para el conjunto de España, el dinamismo de la actividad turística en la mayoría de comunidades, con la excepción de la Comunidad de Madrid y Galicia, se ha situado por debajo del crecimiento del conjunto de la economía, por lo que la pérdida del peso relativo del turismo en las economías regionales y la nacional ha sido generalizada.

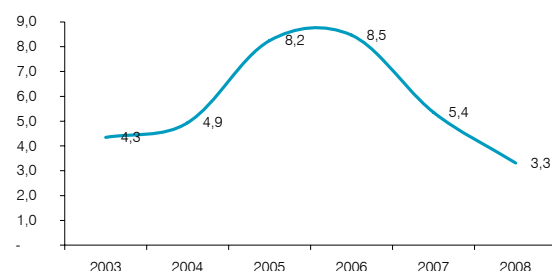
Adicionalmente, se observa como el ritmo de

**PIB Turístico de la Comunitat Valenciana  
Años 2003-2008**



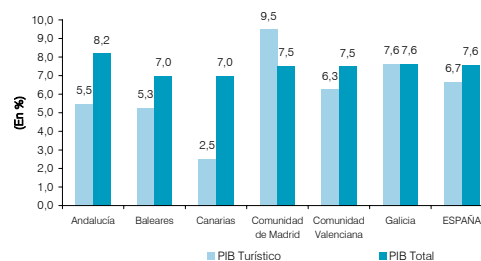
Fuente: Estudio IMPACTUR Com. Valenciana 2008

**Evolución temporal del PIB Turístico en la Comunitat Valenciana  
(2003-2008. Tasa de variación interanual)**



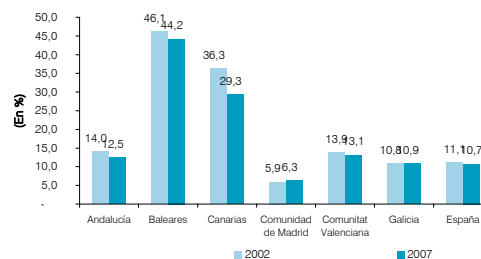
Fuente: Estudio IMPACTUR Comunitat Valenciana 2008

**PIB Turístico vs PIB Total  
Crecimiento medio interanual 2002-2007**



Fuente: Estudios IMPACTUR (Excelltur), CRE y CSTE (INE)

**Participación del PIB Turístico sobre el total de la Economía  
Año 2002 vs Año 2007**

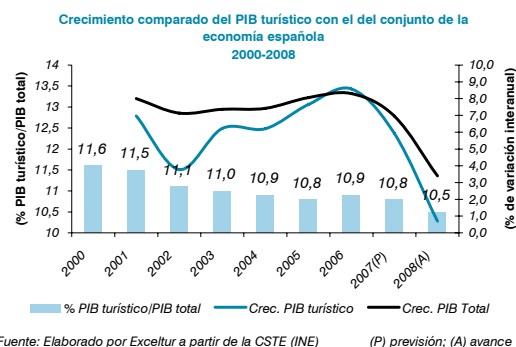


Fuente: Estudios IMPACTUR (Excelltur), CRE y CSTE (INE)

crecimiento de la actividad turística en dicho período de tiempo en la Comunitat Valenciana se sitúa por encima del experimentado en otras comunidades también con un elevado grado de especialización turística. El impulso que ha propiciado en los últimos años el reposicionamiento internacional de la ciudad de Valencia explican principalmente este mejor desempeño.

La tendencia de paulatino descenso en el peso de la actividad turística que se ha propiciado en la Comunitat Valenciana y en el total de España durante 2008 se producirá muy probablemente en la mayoría de las regiones dónde Exceltur realiza el estudio **IMPACTUR**.

Los 13.845 millones de euros de actividad económica generada en 2008 por el turismo en la Comunitat Valenciana están en valores absolutos por encima de la actividad económica inducida por el turismo en otras comunidades autónomas con una intensa especialización turística a tenor de la comparación con otros Estudios de Impacto Económico del Turismo (IMPACTUR) realizados conjuntamente por EXCELTUR con otros Gobiernos autonómicos españoles. Tal es el caso de Canarias, donde los 11.820 millones de euros que genera la actividad turística, representan el 27,2% de su PIB o el de Baleares donde con 11.183 millones de euros, el turismo supone el 44,2% del PIB de su economía.



### PIB Turístico: comparación de los resultados para diversos destinos

miles de euros, % sobre total PIB

Año 2008	PIB Turístico	% sobre total PI
Baleares	11.183	44,2
Canarias	11.820	27,2
Comunidad Valenciana	13.845	13,0
Andalucía	18.335	12,5
Galicia	6.072	10,9
España	111.984	10,7
Comunidad de Madrid	12.230	6,3

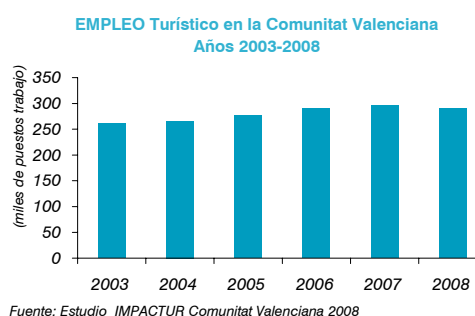
Fuente: Estudios IMPACTUR (Exceltur), CSTE (INE)

(\*) Datos para Andalucía, Baleares, Comunidad de Madrid, Galicia y España relativos a 2007.

## II.2. Empleo Turístico

El Estudio **IMPACTUR Comunitat Valenciana 2008** revela que el número de puestos de trabajo generados en el año 2008 de manera directa e indirecta por la actividad turística en las tres provincias de la comunidad ascendía a 294.679<sup>4</sup> personas, lo que representa el 12,8% del empleo total de la Comunidad Autónoma.

El efecto multiplicador de las actividades turísticas sobre el empleo generado en otros sectores económicos en la comunidad se concreta en el hecho que por cada 100 empleos creados directamente en el sector turístico, se generen indirectamente 27,5 puestos de trabajo adicionales en otros sectores de la economía valenciana. En este sentido, del total de empleo vinculado al turismo en la Comunitat Valenciana en 2008, el 78,4% (230.983



<sup>4</sup> Los niveles de empleo respecto a anteriores ediciones de IMPACTUR Comunitat Valenciana varían debido a la incorporación para su cálculo del nuevo esquema Input Output publicado en 2008 por el Instituto Valenciano de Estadística relativo al año 2000. En este sentido, el nuevo marco contable presenta una economía regional más productiva, por lo que se necesitan menores niveles de empleo para dar respuesta a los mismos niveles de actividad económica (PIB), lo que también afecta a las actividades turísticas.

puestos de trabajo) eran creados directamente en las ramas relacionadas con el turismo, mientras los efectos arrastre de la actividad turística generaban 63.695 empleos en otros sectores de actividad, lo que representa el 21,6% del empleo vinculado a la actividad turística en 2008.

Del total de empleo vinculado a la actividad turística en la Comunitat Valenciana en 2008, el 44,6% se genera en las ramas características del turismo. La mayor parte del empleo se concentra en los restaurantes (70.986) y hoteles (23.263), absorbiendo entre las dos un tercio (32,1%) del empleo turístico.

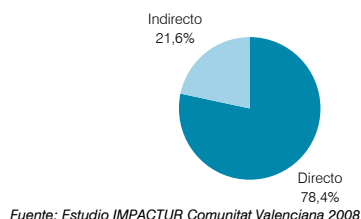
Los resultados de **IMPACTUR Comunitat Valenciana 2008** revelan la capacidad de generación de empleo en otras ramas no directamente relacionadas con los turistas. Así por ejemplo, la demanda de servicios turísticos en la comunidad genera 31.338 empleos en el sector del comercio minorista valenciano, 7.478 en la construcción y 8.144 en las distintas ramas de servicios a empresas (empresas de publicidad, informática, consultoría, asesoramiento en temas jurídicos y contables, etc.)

El empleo vinculado a las actividades turísticas en la Comunitat Valenciana en 2008 se mantuvo en niveles similares a los de 2007. El empleo de las ramas características del turismo registró un incremento del 1,8%, mientras que el empleo generado en otras ramas de actividad retrocedió un -1,4% respecto al año 2007.

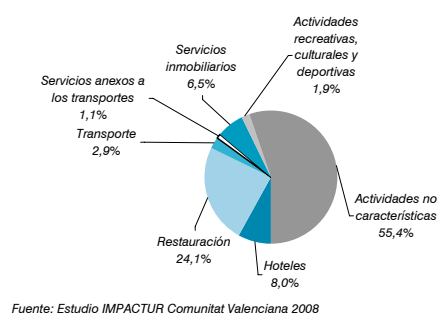
Desde una perspectiva temporal más amplia, la actividad turística en la Comunitat Valenciana ha propiciado en los últimos cinco años la creación de 33.202 nuevos puestos de trabajo, una media de 6.640 puestos anuales.

A partir de otros estudios IMPACTUR realizados por Exceltur en otras comunidades autónomas españolas y por el INE para el conjunto de España, queda de nuevo resaltado el notable papel que juega la actividad turística en la Comunitat Valenciana en clave de generación de renta disponible para las familias residentes en la región a través del empleo, situándose por encima de la media nacional.

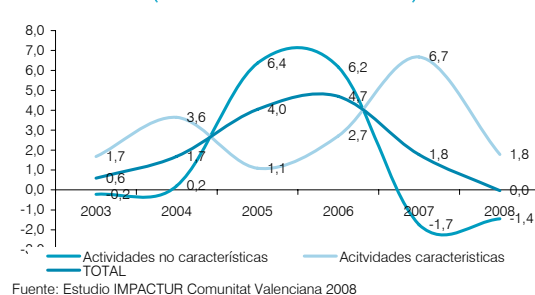
#### Empleo vinculado al Turismo en Comunitat Valenciana Efectos Directos e Indirectos Año 2008



#### Empleo Turístico en la Comunitat Valenciana por ramas de actividad. Año 2008



#### Evolución temporal del EMPLEO Turístico en la Comunitat Valenciana (2003-2008. Tasa de variación interanual)



#### EMPLEO Turístico: comparación de los resultados para diversos destinos % sobre el total del empleo Año 2008

CANARIAS	32,9
ILLES BALEARS	30,8
COMUNITAT VALENCIANA	12,8
ANDALUCÍA	11,9
GALICIA	10,3
ESPAÑA	9,8
COMUNIDAD DE MADRID	5,9

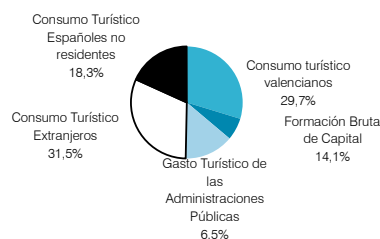
Fuente: Estudios IMPACTUR (Exceltur), CSTE (INE)

(\*) Datos para Andalucía, Baleares, Comunidad de Madrid y Galicia relativos a 2007. España a 2005

## II.3. Comportamiento de la Demanda Turística y sus componentes

La Demanda Turística<sup>5</sup> de la Comunitat Valenciana, integrada por el Consumo Turístico Nacional y Extranjero, la Formación Bruta de Capital (Inversión) y el Consumo Turístico de las Administraciones Públicas, experimentó un incremento interanual del 3,6% del año 2007 al año 2008, alcanzando los 15.191 millones de euros según los resultados de **IMPACTUR Comunitat Valenciana 2008**.

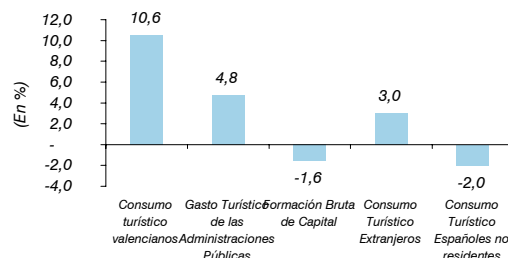
**Comunitat Valenciana**  
**Estructura de la Demanda Turística. Año 2008**



Fuente: Estudio IMPACTUR Comunitat Valenciana 2008 (Exceltur)

El año 2008 ha sido testigo de un comportamiento disímil del conjunto de componentes de la Demanda Turística en la Comunitat Valenciana. Destaca el empuje que se ha observado en el gasto turístico de los españoles residentes en la comunidad, el crecimiento del gasto turístico de los extranjeros tras un año 2007 de registros históricos y el nuevo incremento del gasto vinculado al turismo de las diferentes administraciones públicas de la comunidad. Por otro lado se observa una caída del consumo turístico de los españoles no residentes en la comunidad y un estancamiento de la inversión en las ramas características del turismo

**Crecimiento de la Demanda Turística y sus componentes en la Comunitat Valenciana**  
**Años 2007-2008. Tasa de variación interanual**



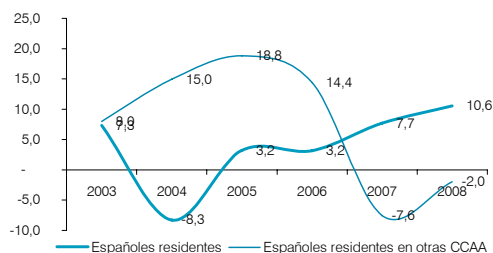
Fuente: Estudio IMPACTUR Comunitat Valenciana 2008

### II.3.1 Consumo Turístico Nacional

La relevancia del consumo turístico tanto de los valencianos como de los españoles procedentes de otras comunidades caracteriza y condiciona el desempeño de la actividad turística en la Comunitat Valenciana. En este sentido y en un marco de contención del gasto turístico ante la explosión de la crisis económica internacional, la tendencia a primar el viaje de proximidad con menor gasto asociado de desplazamiento se ha observado en el conjunto de España. Se ha traducido en la Comunitat Valenciana en un aumento del gasto turístico de los residentes en sus viajes a destinos de Alicante, Castellón y Valencia y una caída de la demanda turística de los españoles procedentes de otras comunidades autónomas.

Esta evolución se concreta según **IMPACTUR Comunitat Valenciana 2008** en un incremento interanual del 10,6% del gasto turístico de los

**Evolución temporal del Turismo Nacional (2003-2008. Tasa de variación interanual)**



Fuente: Estudio IMPACTUR Comunitat Valenciana 2008

<sup>5</sup> Dentro de la Demanda Turística también se incluyen las importaciones de aquellos bienes o servicios necesarios para cubrir el consumo turístico en la Comunidad y que no son producidos por empresas localizadas en la región. Para el cálculo del PIB Turístico, se resta a la Demanda Turística las importaciones de bienes y servicios relacionadas con la actividad turística.

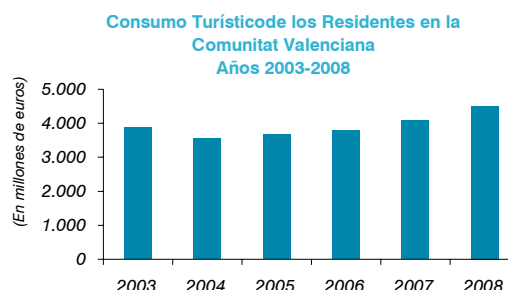


residentes en la comunidad y una caída del -2,0% del consumo turístico de los españoles procedentes de otras comunidades durante sus viajes y excursiones en los destinos valencianos.

### II.3.1.1 Consumo Turístico de los residentes valencianos

El gasto asociado a los flujos turísticos de la población valenciana dentro de su propia comunidad, muy asociados a los viajes de corta duración y para el disfrute de una segunda residencia y al elevado número de excursiones turísticas de los mismos por las provincias de Alicante, Castellón y Valencia ascendió en el año 2008 a 4.511 millones de euros, situándose prácticamente al mismo nivel de impacto económico que el de los turistas extranjeros en la comunidad.

El incremento del 21,6% de las pernoctaciones de los residentes en sus viajes en los destinos de la comunidad tanto en alojamiento colectivo (hoteles, apartamentos, campings y casas rurales) como en privado (segundas residencias), y el incremento del número de excursiones de los mismos dentro de los destinos de la Comunitat Valenciana según pone de manifiesto operación estadística FAMILITUR elaborada por el IET, avalan este favorable registro del consumo turístico de los residentes en el año 2008.



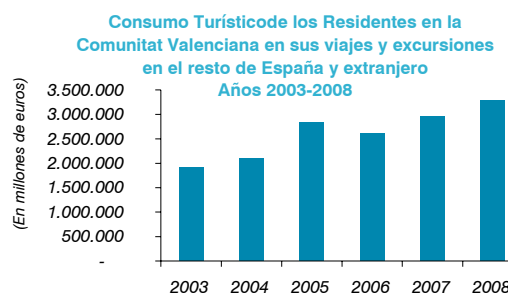
Fuente: Estudio IMPACTUR Comunitat Valenciana 2008

#### Aclaración metodológica

A pesar de que en el curso de la realización de este Estudio **IMPACTUR Comunitat Valenciana 2008**, se ha analizado el gasto realizado por los funcionarios y empleados de las diversas Administraciones Públicas y las empresas residentes en la Comunitat Valenciana durante sus **víajes profesionales por la comunidad** (Viajes de negocios de empresas y residentes fuera de su entorno habitual), se han eliminado a los efectos del cálculo del PIB turístico, al objeto de mantener la consistencia metodológica y comparabilidad con la Cuenta Satélite del INE, que no los contempla al considerarlos en términos de Contabilidad Nacional consumos intermedios de los mismos agentes económicos para el desempeño de su actividad.

Sin perjuicio de lo anterior y con carácter meramente informativo, según los cálculos realizados en este Estudio **IMPACTUR Comunitat Valenciana 2008**, los viajes de negocios de empresas y residentes en la Comunitat Valenciana fuera de su entorno habitual ascendían a 64 millones de euros, lo que supone un 0,06 % en términos de PIB.

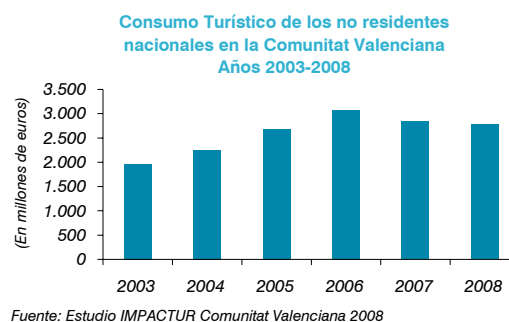
El crecimiento del gasto turístico de los valencianos en el año 2008 también benefició al resto de comunidades autónomas, en detrimento del consumo turístico en viajes al extranjero. En efecto, los datos de pernoctaciones de los valencianos fuera de la Comunitat Valenciana que proporciona FAMILITUR establecen crecimientos del 16,8% de las noches que los residentes en la comunidad disfrutaron durante sus viajes a destinos del resto de España y un retroceso del -17,2% de sus pernoctaciones en el extranjero. Así, en su conjunto, el gasto turístico de los residentes en sus viajes y excursiones fuera de la comunidad crecía un 11,3% según **IMPACTUR Comunitat Valenciana 2008**.



Fuente: Estudio IMPACTUR Comunitat Valenciana 2008

## II.3.2 Consumo Turístico de los españoles no residentes

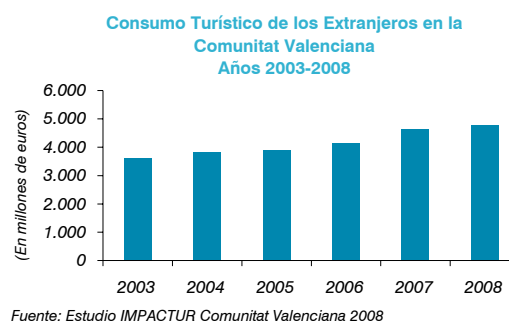
El Estudio IMPACTUR Comunitat Valenciana 2008 pone de manifiesto un descenso interanual del -2,0% en los niveles de gasto turístico de los españoles procedentes del resto de España en el año 2008 alcanzando los 2.779 millones de euros.



Este desfavorable balance de la actividad turística en la comunidad relacionada con la demanda nacional no residente viene en parte explicada por el comienzo de los efectos de la crisis económica y financiera internacional, que en el segundo trimestre de 2008 empezaron a desalentar el consumo turístico de los españoles. Así, para el conjunto del año el número de pernoctaciones realizadas por los españoles no residentes en alojamientos de los destinos turísticos valencianos experimentó un retroceso del -8,9%. Esta caída fue más intensa en el caso de los alojamientos reglados según ponen de manifiesto los datos de las encuestas de alojamiento del INE y FAMILITUR. En este sentido, el gasto medio diario asociado al turista nacional retrocedió igualmente un -3,4%. De esta manera, los niveles totales de consumo turístico de los españoles no residentes se situaron por debajo de los observados en los dos años precedentes.

## II.3.3 Consumo Turístico de los extranjeros

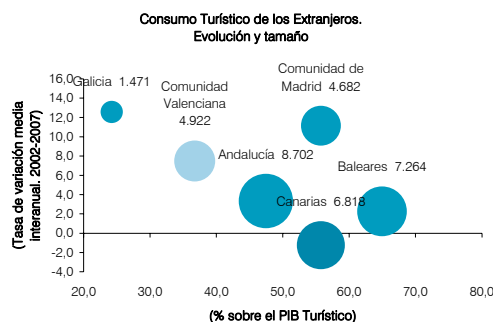
El gasto turístico de los extranjeros en sus viajes y excursiones en los destinos turísticos de la Comunitat Valenciana tienen un elevado y creciente peso dentro de su estructura de Demanda Turística. IMPACTUR Comunitat Valenciana 2008 revela como los ingresos turísticos de los extranjeros volvieron a registrar un incremento del 3,0% respecto a los muy positivos niveles alcanzados en el año 2007 y se situaron en 4.778 millones de euros.



Esta positiva evolución de los ingresos turísticos en la Comunitat Valenciana procedentes del turismo extranjero en 2008 se ha debido en gran parte al cada día más consolidado posicionamiento internacional de los atractivos de la ciudad de Valencia, que se ha visto reforzada por un mayor número de conexiones aéreas y la celebración eventos deportivos internacionales en el año 2008 como la salida de la Volvo Ocean Race, el Gran Premio de Fórmula 1, el Mundial de Atletismo en pista cubierta y el torneo de golf Masters Costa Azahar, que ha facilitado la retención de turistas de mayor gasto medio asociado en la comunidad y el incremento de la demanda de alojamiento. La demanda turística de los extranjeros en el año 2008 en las zonas turísticas del litoral valenciano (Costa Blanca, Costa de Valencia y Costa Azahar) se mantuvo en niveles similares a los de 2007 según los resultados detallados de la EOH del INE. En concreto, el incremento interanual de las pernoctaciones hoteleras en estas zonas fue del 0,2% en 2008 de acuerdo a esta estadística.

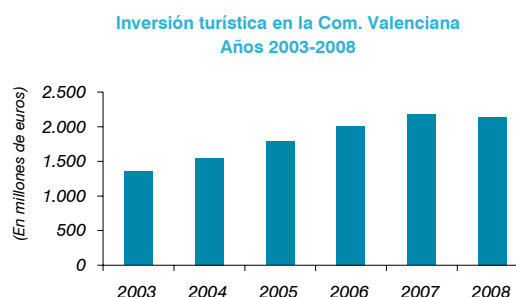
De hecho, según los datos de EGATUR publicados por el IET para el año 2008, el gasto medio diario de los extranjeros en el año 2008 se situó en niveles ligeramente inferiores a los de 2007, 65,5 euros, pero manteniéndose por encima del gasto medio diario de los años precedentes a la celebración de la Copa de América, que supuso la atracción del turista de un mayor gasto asociado. Esta evolución del gasto se vio acompañada de un incremento del 3,3% del número total de pernoctaciones de extranjeros en la comunidad según EGATUR.

La positiva evolución del gasto turístico de los extranjeros en el período 2002-2007 está por encima de la media observada para el conjunto de España según la CSTE del INE y para comunidades autónomas como Andalucía y Baleares, con un elevado peso del consumo turístico de los extranjeros vinculado al producto vacacional dentro de su demanda turística. Así la Comunidad Valenciana, junto a comunidades como Galicia y la Comunidad de Madrid, han experimentado en dicho período de tiempo incrementos notables en los ingresos turísticos de los extranjeros al albur del tirón del turismo urbano que se ha propiciado en los últimos años.



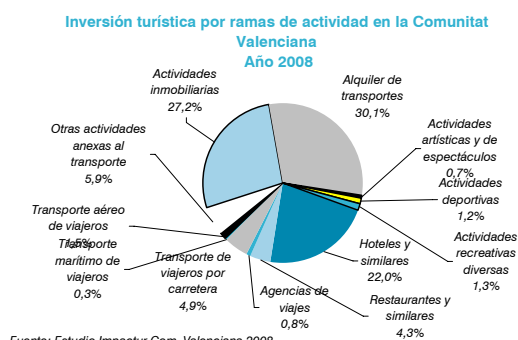
## II.3.4 Formación Bruta de Capital (Inversión)

**IMPACTUR Comunitat Valenciana 2008** vuelve a poner de manifiesto la apuesta de los empresarios turísticos por el futuro turístico de la región, que se materializó en 2.139 millones de euros. No obstante, el dato de 2008 revela cierto estancamiento de la inversión empresarial del sector turístico debido en gran medida a los primeros efectos de la restricción de crédito y la crisis financiera y económica surgidos durante el verano de ese año. En concreto, la inversión en las ramas características del turismo en 2008 se situó un -1,6% por debajo de los niveles de 2007.



Fuente: Estudio IMPACTUR Comunitat Valenciana 2008

Sin perjuicio de este freno observado en el año 2008, las empresas valencianas de las ramas características del turismo han ido incrementando los recursos destinados a ampliar capacidad y mejorar los equipamientos e infraestructuras durante los últimos años potenciando la calidad del producto turístico. Así, la inversión privada ha pasado de 1.352 millones de euros del año 2003 a los 2.139 millones de euros de 2008, lo que equivale a un incremento medio interanual del 9,6%.



Fuente: Estudio Impactur Com. Valenciana 2008

Por ramas de actividad, es de destacar la inversión realizada por las empresas de hostelería y de empresas de alquiler de transporte dirigida a la renovación y modernización de sus instalaciones y equipamientos, que en el año 2008 concentraban el 42,0% y el 39,7%, respectivamente, del total de la inversión del sector.

### Aclaración metodológica

Sí bien la delimitación de la Formación Bruta de Capital según los Estudios IMPACTUR se restringe a las ramas de actividad características del turismo, siguiendo la delimitación introducida por el INE en la CSTE, la estructura de información de estos Estudios nos proporciona igualmente datos sobre la inversión en otras ramas de actividad, que si bien no se han incluido para el cómputo total del PIB Turístico de la Comunitat Valenciana, requieren cuando menos de una mención especial debido a la relación sobre las actividades turísticas en la región.

*En este contexto, la inversión en la adquisición de activos de carácter duradero por parte de los agentes económicos no estrictamente turísticos residentes en la Comunitat Valenciana y vinculados a la actividad turística (Formación Bruta de Capital en Ramas no Características) en el año 2008 era de 1.305 millones de euros.*

*Si a diferencia de como el INE lo computa para España y al igual que ocurre en otros países, se decidiera añadir esta rúbrica para el cálculo total de Formación Bruta de Capital, el peso del PIB Turístico de la Comunitat Valenciana crecería 1,2 puntos porcentuales y pasaría del 13,0% que ahora estimamos para el año 2008 al 14,2%.*

*No obstante, en este Estudio **IMPACTUR Comunitat Valenciana 2008** se ha eliminado esta cuantía para garantizar la comparabilidad con los indicadores resultantes de la Cuenta Satélite del Turismo Español (CSTE) del INE, que no las incluye por circunscribir la delimitación de la inversión turística sólo a la realizada por las ramas de actividad que describe como características.*

*Así mismo en este cálculo de la inversión de ramas no características del turismo no se computan las importantes inversiones realizadas por la Administración Central, como por ejemplo la ampliación del aeropuerto y el puerto de Valencia y otras infraestructuras de transporte y comunicación que en la Comunitat Valenciana han supuesto un fuerte impulso a la actividad económica regional y que tienen una estrecha vinculación al turismo.*

## II.3.5 Gasto Público

El gasto público vinculado con la actividad turística en la Comunitat Valenciana, resultado de agregar el consumo colectivo e individual de la Generalitat Valenciana y de las entidades locales de las provincias de Alicante, Castellón y Valencia, se elevó en el año 2008 a 983 millones de euros, lo que supuso un incremento interanual del 4,8% respecto a 2007.

Esta evolución pone de manifiesto la creciente apuesta de los agentes públicos de la comunidad por la industria turística como sector de gran y creciente relevancia así como de oportunidades para el futuro de la economía de la Comunitat Valenciana.

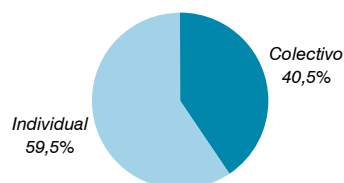
De hecho, desde una perspectiva temporal más amplia, el gasto público vinculado al turismo realizado por las diversas administraciones públicas de la comunidad creció a un ritmo medio anual del 9,4% frente al 7,6% medio del total de gasto público en la Comunitat Valenciana.

Los resultados de IMPACTUR Comunitat Valenciana 2008 concretan en 585 millones de euros el montante resultado de agregar el conjunto de gastos destinados a la modernización y adecuación del sector turístico de la comunidad, bien en conceptos asociados a los turistas como pudieran ser los servicios culturales, recreativos o personales (**gasto individual**) y en 398 millones de euros los gastos de gestión de la política turística más difícilmente individualizables, como ordenación, promoción o apoyo a la comercialización de productos turísticos (**gasto colectivo**) realizados por las Administraciones Públicas en la comunidad.



Fuente: Estudio IMPACTUR Comunitat Valenciana 2008

Estructura Gasto Público vinculado al Turismo en la Comunitat Valenciana  
Año 2008



Fuente: Estudio IMPACTUR Comunitat Valenciana 2008

### Aclaración metodológica

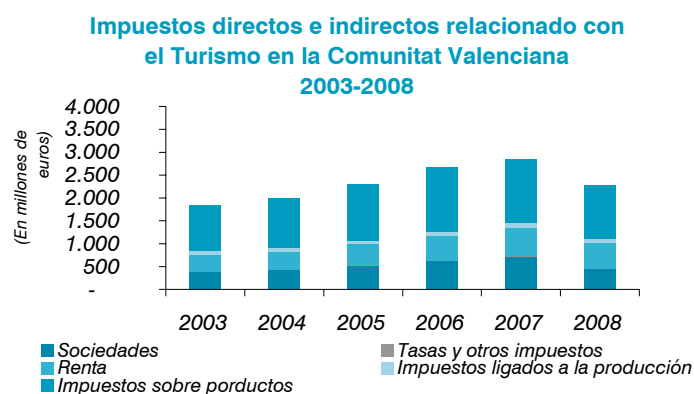
Sí bien se puede creer que en el concepto de gasto público se encuentran recogidos todos los gastos tanto corrientes como de inversión que realizan las administraciones públicas en el territorio de la Comunitat Valenciana y que responden a la mejora de las condiciones para el desarrollo turístico de la región, **en este concepto no se incluyen las inversiones sino sólo se introducen los gastos corrientes** en que ha incurrido el sector público valenciano para responder a tal fin, tal y como establece el Sistema Europeo de Cuentas que rige la elaboración de las Cuentas Regionales y sirve de base para las Cuentas Satélite del Turismo y los Estudios IMPACTUR.

Los gastos de inversión en los que incurren las administraciones públicas y que entre otros objetivos tienen una lógica de apoyar el desarrollo turístico como son los aeropuertos, puertos, carreteras etc. deberían recogerse en la rúbrica de Formación Bruta de Capital Turística. No obstante, en la medida en que la Formación Bruta de Capital según la delimitación introducida por el INE en la CSTE se restringe a las ramas de actividad características del turismo, esa notable inversión pública tampoco se toma en cuenta en los Estudios IMPACTUR para poder comparar los resultados obtenidos con los de la CSTE del INE.

## II.7. Impuestos vinculados a la Actividad Turística

IMPACTUR Comunitat Valenciana 2008 revela que los impuestos recaudados y vinculados a la actividad turística en el año 2008 fueron de 2.291 millones de euros, lo que representa el 12,4% de los impuestos recaudados en la Comunidad Autónoma .

De ese total de impuestos, 1.282 millones correspondían a impuestos ligados a la producción y los productos y servicios, mientras la recaudación dependiente de otra serie de figuras impositivas como los impuestos directos (renta de las personas físicas de los empleados dependientes del sector y sociedades) y tasas y otros ingresos suponían 1.009 millones de euros.



En el intervalo temporal 2003-2008 los impuestos directos e indirectos relacionados con la actividad turística registraron un crecimiento medio interanual del 4,5%, consolidándose como una importante fuente tributaria para la hacienda pública valenciana.

## ANEXO.- LOS ESTUDIOS IMPACTUR:

### Definiciones y conceptos metodológicos

#### a.- Qué son y qué representan los Estudios IMPACTUR en el contexto de las Cuentas Satélite del Turismo.

Durante varios años diversos países y regiones han estimado el impacto económico de las actividades turísticas siguiendo distintos sistemas de medición que empleaban diferentes definiciones y metodologías. En la mayor parte de los casos, la diversidad de aproximaciones ha impedido la realización de comparaciones rigurosas entre todas ellas, lo que ha dificultado la extracción de conclusiones sobre el impacto económico de las actividades turísticas y su relación con el resto de la economía. De ahí la equívoca y difusa percepción que en general tiene la opinión pública sobre los notables efectos directos e inducidos que provoca el turismo, y por tanto el bajo reconocimiento y prioridades políticas de las que en términos prácticos se ha favorecido este sector, muy asimétricas en relación con su notable aportación a la economía.

En este contexto, durante la última década se han dado pasos significativos por parte de diversas instituciones públicas internacionales (OCDE, Eurostat y la Organización Mundial del Turismo, OMT) y empresariales (World Travel & Tourism Council, WTTC) de cara a consensuar una estructura conceptual y un sistema metodológico que permita delimitar y medir de forma comparada el impacto económico de la actividad turística en un territorio determinado. Como resultado de todos esos trabajos previos, en el mes de marzo del año 2000 la Comisión de Estadísticas de Naciones Unidas finalmente aprobó el documento *"Tourism Satellite Account: Recommended Methodological Framework" (Cuenta Satélite del Turismo: Referencias Metodológicas, CSTRM)*, que fue revisado en 2008 y que constituye el marco general para el desarrollo de esos instrumentos de medición, que han venido en denominarse como Cuentas Satélite de Turismo y que se han realizado en diversos lugares del mundo, facilitando un enorme avance en términos de comparabilidad y homogeneidad de las mismas.

Siguiendo estos principios, el Instituto Nacional de Estadística (INE) elaboró y presentó en el mes de mayo del año 2002 la primera Cuenta Satélite del Turismo de España (CSTE) donde se exponían las primeras estimaciones sobre el impacto del turismo en las principales macromagnitudes que conforman el sistema de cuentas nacionales español, dando respuesta al elevado interés de Administraciones Públicas y empresas privadas por conocer objetivamente la aportación del turismo a nuestra economía y de esa manera ayudar a elevar su reconocimiento socioeconómico entre la sociedad española. Gracias al excelente trabajo realizado en su día por el INE y sus sucesivas actualizaciones, hoy conocemos que en el año 2008 las actividades turísticas representaban el 10,5% del Producto Interior Bruto (PIB) español (113.930 millones de euros) y el 7,5% del empleo (1,6 millones de puestos de trabajo).

No obstante, dada la descentralización de competencias turísticas en nuestro país y el trascendental papel que en distintos territorios españoles ha ejercido el turismo como principal motor del desarrollo y de su generación de riqueza en los últimos años, tan o más importante que conocer el impacto socio-económico del turismo a escala nacional resulta el conocer los efectos que produce a nivel de las diversas comunidades autónomas, algunas de ellas con un fuerte especialización en este sector.

En este sentido, el INE, en su documento sobre "La Cuenta Satélite del Turismo de España (CSTE): Metodología y Primeras Estimaciones 1996-1999" publicado en septiembre de 2002, ya sugería, a partir de los primeros resultados obtenidos, un calendario de trabajos a realizar en esa dirección y entre los que se

apuntaba la posibilidad de realizar durante el cuarto trimestre del año 2003 unas primeras estimaciones más desagregadas, producto de la entonces prevista regionalización de la CSTE.

A la vista de lo anterior, y dado el enorme interés, tanto por parte de las diferentes administraciones turísticas como por las propias empresas privadas, a favor de disponer de un primer cálculo del impacto del turismo sobre las diversas regiones turísticas españolas, EXCELTUR decidió a mediados de 2004 promover y co-financiar la realización, puesta en marcha y actualización de los Estudios de Impacto Económico del Turismo (Estudios IMPACTUR) para comunidades españolas. El primero de ellos se realizó para las Islas Canarias, seguido posteriormente por Galicia, Comunidad Valenciana, Andalucía, Baleares y Comunidad de Madrid.

Los Estudios IMPACTUR parten de dos pilares en su concepción y desarrollo: los principios metodológicos y los conceptos definidos por la OMT y Naciones Unidas en su documento CSTRM y las orientaciones, información disponible y supuestos aplicados por el INE en el cálculo de la Cuenta Satélite del Turismo Español, CSTE.

De este modo, siguiendo el esquema aprobado y consensuado por Naciones Unidas, los Estudios IMPACTUR siguen la orientación del marco general bajo el que se han elaborado desde entonces las CST de numerosos países y regiones. Por otro lado, al tomar como referencia en todo momento el trabajo y las hipótesis que ha adoptado a su vez el INE para España, se ha pretendido que los resultados estimados en los Estudios IMPACTUR elaborados para las diferentes autonomías, además de entre sí, se puedan comparar con los resultados obtenidos por la CST del INE para España.

El enfoque de los Estudios IMPACTUR de EXCELTUR responde al objetivo de aproximar el impacto económico del turismo sobre las principales variables macroeconómicas regionales (PIB, Empleo, Inversión, Impuestos, Consumo privado, Exportaciones, etc.) a partir del conjunto de información económica y turística disponible en cada territorio, siguiendo, como ya se ha explicado reiteradamente con anterioridad, los mismos principios metodológicos planteados por Naciones Unidas y aplicados por el INE para España, de manera que puedan ser comparables entre sí.

De este modo, la implementación de los Estudios IMPACTUR trata de suplir, con una metodología rigurosa, las notables carencias o desfases en el tiempo que en una buena parte sufren los sistemas de información de muchas regiones turísticas nacionales e internacionales, y por tanto algunas de nuestras comunidades autónomas (Ej.: La Comunitat Valenciana no dispone de un marco de Contabilidad Regional propio, si bien ha sido de gran utilidad para este ejercicio el empleo de la nueva Tabla Input-Output de la Comunitat Valenciana del año 2000) y cuya corrección comportaría, bien un largo período de tiempo para la elaboración de nuevas fuentes estadísticas *ad hoc*, bien un muy elevado coste de ejecución, que en la mayoría de los casos haría inviable su presupuesto de realización.

Desde esta perspectiva y con el objetivo de avanzar y superar estas carencias de una manera fiable y pragmática, los Estudios IMPACTUR promueven la construcción de un sistema de información turístico que además y entre otros permite identificar las principales “carencias” en cuanto a las fuentes estadísticas necesarias para la realización de una CST. En este sentido, IMPACTUR establece en una primera instancia y con rigor un método de aproximación consensuado que permite cuantificar de manera consistente y homogénea con la CSTE del INE esa información hoy por hoy no accesible y desfasada en el tiempo.

## Los principios de los ESTUDIOS IMPACTUR

Tal y como establece Naciones Unidas en su documento CSTRM y aplica el INE para el caso de la CSTE, los Estudios IMPACTUR calculan el impacto económico del turismo con el objetivo de presentar una perspectiva global del impacto que las actividades turísticas tiene sobre el conjunto de variables y decisiones de los diversos agentes económicos de una región, además de favorecer su toma de decisiones.

Esto supone que de los Estudios IMPACTUR se deriva un sistema de conocimiento turístico en el que se incluye:

- Una valiosa información sobre los niveles de consumo relacionados con la actividad turística realizados en la comunidad autónoma.
- El conocimiento y análisis del conjunto de prestadores de servicios que componen la cadena de valor turística, así como el papel desempeñado por el sector público en cuanto a su capacidad para abastecer de servicios y potenciar la experiencia de los turistas.



- Los vínculos existentes entre las diversas ramas características de la actividad turística y el resto de sectores económicos, tales como el sector primario, la industria y la construcción, así como los efectos de la traslación del gasto turístico entre todas ellas.
- Oportunidades bien identificadas para mejorar la productividad y priorizar mejor los incentivos del sector público para lograr estrategias de desarrollo más sostenibles y exitosas a medio plazo.
- Información sobre el empleo generado de cara a la planificación y desarrollo de actuaciones para la mejora de los recursos y el capital humanos.

Desde este punto de vista los Estudios IMPACTUR no se limitan a ser un mero cálculo de cuanto repercute el turismo para una economía regional, sino que se conciben como el primer paso para la construcción de un sistema homogéneo de información e inteligencia turística más extenso y profundo que sirva para apoyar la toma de decisiones tanto del sector público como de las empresas privadas en las diversas Comunidades Autónomas españolas, como en este caso Comunitat Valenciana.

## Conceptos fundamentales de los Estudios IMPACTUR

Como anteriormente ya se ha venido señalando, los ejercicios de construcción y actualización de los Estudios IMPACTUR para la Comunitat Valenciana se ha realizado siguiendo la terminología definida por Naciones Unidas y publicada en CSTRM, y se ha apoyado en una muy estrecha colaboración de Exceltur con un equipo de trabajo formado por reconocidos expertos de la Conselleria de Turisme de la Comunitat Valenciana. Ello ha favorecido los necesarios ajustes y consensos para la aplicación del conjunto de clasificaciones y sistema de tablas de presentación propuestos en dicho documento, en consonancia con los principios y supuestos aplicados por el INE en la CSTE, en aras de favorecer su comparabilidad con ésta.

En función de las propias especificidades de la actividad turística, y al igual que se realiza en la mayor parte de CST elaboradas en el mundo, tanto por las distintas instituciones estadísticas oficiales, como en este caso, el **Estudio IMPACTUR Comunitat Valenciana 2008** calcula el impacto económico del turismo desde la perspectiva de la demanda ya que, a diferencia de otras industrias tradicionales (agricultura, acero, etc.), en la turística no se produce un sólo producto o servicio homogéneo, sino más bien una diversa colección de productos (duraderos y no duraderos) y servicios (transporte, alojamiento, alimentos y bebidas, entretenimiento, inversiones públicas, etc.) que son prestados a los turistas.

La transversalidad de la actividad turística, en la que intervienen diferentes prestadores de servicios que en diferente medida forman parte de una cadena de valor que de manera agregada es la que contribuye a satisfacer las necesidades del turista (*desde los puramente turísticos como los hoteles hasta otros como los constructores de coches o los fabricantes de ropa donde sólo una parte de su facturación puede imputarse a la demanda turística*), junto a una falta de información para extraer efectivamente qué parte de ésta está directamente relacionada con el turismo, imponen la necesidad de calcular su impacto desde los diversos componentes que constituyen el Producto Interior Bruto desde la perspectiva de la demanda (Consumo Individual, Consumo Colectivo, Formación Bruta de Capital, Exportaciones e Importaciones de bienes y servicios).

Hay que decir que este trabajo realizado para la Comunitat Valenciana ha requerido igualmente el construir previamente los componentes del PIB por la vía de la demanda al no disponerse de un cuadro completo de Cuentas Regionales propias, si bien esta se ha podido aproximar gracias a la reciente publicación de la nueva Tabla Input-Output de la Comunitat Valenciana elaborada por el IVE para el año 2000.

Cabe destacar que una vez más se ha podido contar con el amplio sistema de estadísticas turísticas del que dispone la Generalitat Valenciana, así como del compromiso y la colaboración prestadas por los miembros del equipo de trabajo antes mencionado y que han hecho posible el cálculo de los resultados presentados.

La aproximación realizada para calcular el impacto del turismo en la economía de la comunidad ha seguido la definición previa de la siguiente estructura conceptual y los cálculos consiguientes que figuran resumidos a continuación y que siguen lo realizado en los dos Estudios IMPACTUR ya elaborados para la Comunitat Valenciana con anterioridad.

## b.- Conceptos y estructura del Estudio IMPACTUR para Comunitat Valenciana

### DEMANDA TURÍSTICA

Se desglosa en los siguientes conceptos: el Consumo Turístico Interior, la Formación Bruta de Capital Turístico y el Consumo colectivo de las Administraciones Públicas. Restándole las correspondientes importaciones, equivale al PIB turístico.

#### 1. CONSUMO TURÍSTICO INTERIOR

Constituye la partida más importante para poder explicar el impacto socio-económico del turismo en la Comunitat Valenciana. Representa el valor de los bienes y servicios consumidos directamente por los turistas tanto residentes como no residentes en la comunidad, así como los demás gastos que repercuten o benefician a los turistas al ser un elemento imprescindible para el desarrollo de su actividad. El consumo turístico se desglosa a su vez en las siguientes partidas:

##### A.- CONSUMO TURÍSTICO INTERNO formado, por las siguientes tres conceptos

Formado por el consumo turístico realizado por los agentes residentes en la Comunitat Valenciana (hogares, empresas y Administraciones Públicas).

###### 1. Consumo final de los hogares residentes en la Comunitat Valenciana

Recoge el gasto turístico realizado por la población residente en la Comunitat Valenciana durante sus viajes y excursiones turísticas dentro de los destinos de la comunidad, tanto en servicios turísticos tradicionales (alojamiento, restauración, transporte, ocio, etc.) como en bienes (vestido y calzado, equipamiento del hogar de segundas residencias, etc.).

###### 2. Gasto en viajes de negocio fuera de su entorno habitual realizado tanto por las empresas como por las Administraciones Públicas residentes

Incluye el importe de los bienes y servicios consumidos por las empresas y las Administraciones Públicas valencianas durante sus viajes de negocio dentro de la comunidad. En términos de Contabilidad Nacional se trata de consumos intermedios en los que han de incurrir agentes públicos y privados para el desempeño de su actividad, por lo que, aun cuando se han calculado para el caso de la Comunitat Valenciana, se han eliminado del cálculo de su PIB turístico, por seguir la misma pauta que el INE en relación a la Cuenta Satélite del Turismo español, CSTE.

###### 3. Consumo individual de las Administraciones Públicas

Incorpora los gastos en servicios y equipamientos culturales (museos, monumentos), recreativos (parques naturales) o personales (servicios médicos) en los que incurren las Administraciones Públicas de la Comunitat Valenciana para la satisfacción de las necesidades de los visitantes turísticos a las tres provincias de la comunidad y que pueden ser individualizables.

##### B.- CONSUMO TURÍSTICO RECEPTOR formado por el Consumo de los no residentes nacionales y el Consumo de los turistas extranjeros

Estos dos conceptos recogen el total del gasto en bienes y servicios que realizan tanto los turistas españoles como extranjeros que viajan a la Comunitat Valenciana. Como se ha visto en el capítulo de resultados y como cabía esperar, se trata de dos de las dos partidas que mayor incidencia tienen en el cálculo del impacto socio-económico del turismo, junto al consumo turístico de los residentes, sobre la economía de comunidad.

#### 2. OTROS COMPONENTES DE LA DEMANDA

El impacto del turismo sobre una economía no se limita en exclusiva al consumo turístico que realizan residentes y no residentes durante sus viajes turísticos. Existe un conjunto de gastos e inversiones que sólo se justifican por su finalidad turística y que se han de tener igualmente en cuenta en la medida en que responden a las necesidades de los turistas, debiéndose contabilizar sus efectos turísticos también por la vía

de la demanda. Su inclusión permite hablar de un concepto más amplio de demanda turística, tal como así reconoce y calcula también el INE en la Cuenta Satélite del Turismo Español, CSTE.

Estos componentes son:

1. Formación Bruta de Capital (Inversión)

Incluye todos aquellos recursos destinados por las empresas pertenecientes a ramas características a la adquisición (descontadas las cesiones) de activos fijos (equipos, infraestructuras, edificaciones, etc.) que tienen una incidencia en la prestación de servicios a los turistas. En este apartado se recogen, por ejemplo, la inversión en ordenadores realizada por los hoteles y las agencias de viajes de la comunidad o los gastos en renovación de sus establecimientos. En cada caso, para su contabilización como demanda turística se ha tenido que calcular la proporción del total que puede entenderse como de utilización directa por parte de los turistas que llegan a la Comunitat Valenciana o para la prestación de servicios (o provisión de bienes) consumidos por los mismos.

2. Consumo Colectivo de las Administraciones Públicas

Se trata del conjunto de gastos corrientes realizados por las Administraciones Públicas de la Comunitat Valenciana para el desarrollo turístico de la región y cuyo consumo es difícilmente individualizable. En este apartado se introducen, por ejemplo y entre otros, los gastos en promoción turística o en seguridad en zonas turísticas.

## IMPACTOS DIRECTOS FRENTE IMPACTOS INDIRECTOS

A través de la utilización de las recientemente publicadas Tablas Input-Output para la Comunitat Valenciana del año 2000 y una vez calculados los importes turísticos de los diferentes componentes de la demanda agregada que permite conocer el PIB generado por el Estudio IMPACTUR, se han diferenciado los efectos directos sobre el PIB y el empleo generado directamente sobre las empresas relacionadas con la actividad turística, así como el conjunto de efectos multiplicadores (efectos indirectos) sobre el resto del tejido productivo valenciano. Estos últimos efectos indirectos se derivan del tirón que ejerce el turismo sobre la compra de bienes y servicios de otras empresas no directamente relacionadas con la demanda turística, pero proveedoras de las empresas que sí están directamente vinculadas con el turismo (Ej: productos agrícolas, suministro energético, servicios de consultoría, etc.).

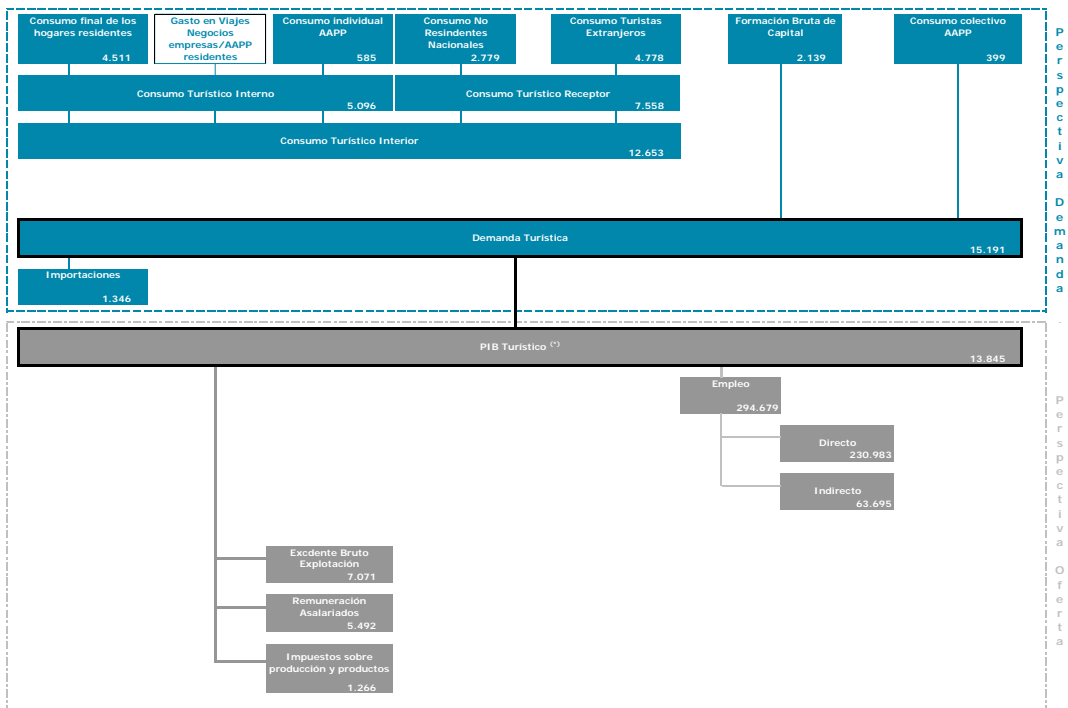
Este Estudio IMPACTUR incorpora, a su vez, un cálculo de la generación de sueldos y salarios: Remuneración de Asalariados en términos de Contabilidad nacional, de los beneficios empresariales (el Excedente Bruto de Explotación) de los impuestos y las subvenciones.

Así mismo, como elemento adicional a los resultados obtenidos, se ha incorporado un cálculo de los impuestos sobre la renta recaudados y derivados del empleo vinculado al sector turístico, así como de los impuestos satisfechos por las empresas turísticas de la Comunitat Valenciana.

## ESTRUCTURA IMPACTUR COMUNITAT VALENCIANA

Año 2008

Unidades: millones de euros, % PIB Turístico



Nota: unidades: millones de euros y miles de personas para empleo. Los porcentajes de las cantidades miden el peso relativo respecto al PIB Turístico o el Empleo Turístico.  
 (\*) Viajes de Negocios de las empresas y de las AAPP excluidos en el cálculo del PIB ya que se consideran consumos intermedios.

## Evolución de los principales indicadores del Estudio IMPACTUR Comunitat Valenciana 2008

### Resultados en millones de euros corrientes

	2003	2004	2005	2006	2007	2008
Consumo turístico hogares residentes	3.879	3.558	3.673	3.790	4.080	4.511
t.var.interanual	7,3	-8,3	3,2	3,2	7,7	10,6
Consumo turístico individual AAPP	409	457	521	548	590	585
t.var.interanual	11,9	11,6	14,1	5,3	7,6	-0,9
<b>Consumo Turístico Interno</b>	<b>4.289</b>	<b>4.015</b>	<b>4.194</b>	<b>4.338</b>	<b>4.670</b>	<b>5.096</b>
t.var.interanual	7,7	-6,4	4,5	3,4	7,7	9,1
Consumo turístico no residentes nacionales	1.964	2.258	2.683	3.069	2.837	2.779
t.var.interanual	8,0	15,0	18,8	14,4	-7,6	-2,0
Consumo turístico extranjeros	3.604	3.809	3.912	4.159	4.640	4.778
t.var.interanual	-2,2	5,7	2,7	6,3	11,5	3,0
<b>Consumo Turístico Receptor</b>	<b>5.568</b>	<b>6.068</b>	<b>6.595</b>	<b>7.228</b>	<b>7.476</b>	<b>7.558</b>
t.var.interanual	1,2	9,0	8,7	9,6	3,4	1,1
<b>Consumo Turístico Interior</b>	<b>9.856</b>	<b>10.082</b>	<b>10.789</b>	<b>11.566</b>	<b>12.146</b>	<b>12.653</b>
t.var.interanual	3,9	2,3	7,0	7,2	5,0	4,2
Formación Bruta de Capital	1.352	1.552	1.783	2.013	2.173	2.139
t.var.interanual	11,4	14,8	14,8	12,9	7,9	-1,6
Gasto Colectivo AAPP	218	269	309	338	349	399
t.var.interanual	-13,6	23,4	14,8	9,4	3,3	14,3
<b>Demanda Turística</b>	<b>11.427</b>	<b>11.904</b>	<b>12.880</b>	<b>13.917</b>	<b>14.668</b>	<b>15.191</b>
t.var.interanual	4,4	4,2	8,2	8,0	5,4	3,6
Importaciones	1.103	1.070	1.153	1.197	1.267	1.346
t.var.interanual	4,5	-3,0	7,8	3,8	5,8	6,2
<b>PIB Turístico</b>	<b>10.324</b>	<b>10.834</b>	<b>11.727</b>	<b>12.719</b>	<b>13.400</b>	<b>13.845</b>
t.var.interanual	4,3	4,9	8,2	8,5	5,4	3,3

### Resultados en millones de euros constantes (precios de 2008)

	2003	2004	2005	2006	2007	2008
Consumo turístico hogares residentes	4.884	4.298	4.270	4.203	4.297	4.511
t.var.interanual	2,8	-12,0	-0,7	-1,6	2,2	5,0
Consumo turístico individual AAPP	515	551	605	608	621	585
t.var.interanual	7,2	7,1	9,8	0,4	2,2	-5,9
<b>Consumo Turístico Interno</b>	<b>5.398</b>	<b>4.850</b>	<b>4.875</b>	<b>4.811</b>	<b>4.919</b>	<b>5.096</b>
t.var.interanual	3,2	-10,2	0,5	-1,3	2,2	3,6
Consumo turístico no residentes nacionales	2.473	2.728	3.119	3.404	2.987	2.779
t.var.interanual	3,5	10,3	14,3	9,1	-12,2	-7,0
Consumo turístico extranjeros	4.536	4.602	4.548	4.613	4.886	4.778
t.var.interanual	-6,3	1,4	-1,2	1,4	5,9	-2,2
<b>Consumo Turístico Receptor</b>	<b>7.009</b>	<b>7.330</b>	<b>7.667</b>	<b>8.016</b>	<b>7.874</b>	<b>7.558</b>
t.var.interanual -	3,1	4,6	4,6	4,6 -	1,8 -	4,0
<b>Consumo Turístico Interior</b>	<b>12.407</b>	<b>12.180</b>	<b>12.542</b>	<b>12.827</b>	<b>12.792</b>	<b>12.653</b>
t.var.interanual -	0,4 -	1,8	3,0	2,3 -	0,3 -	1,1
Formación Bruta de Capital	1.634	1.801	1.982	2.146	2.244	2.139
t.var.interanual	6,8	10,3	10,0	8,3	4,6	-4,7
Gasto Colectivo AAPP	274	325	359	374	367	399
t.var.interanual	-17,3	18,4	10,5	4,3	-1,9	8,5
<b>Demanda Turística</b>	<b>14.315</b>	<b>14.306</b>	<b>14.883</b>	<b>15.348</b>	<b>15.404</b>	<b>15.191</b>
t.var.interanual -	0,0 -	0,1	4,0	3,1	0,4 -	1,4
Importaciones	1.388	1.293	1.341	1.328	1.335	1.346
t.var.interanual	0,1	-6,9	3,7	-1,0	0,5	0,8
<b>PIB Turístico</b>	<b>12.927</b>	<b>13.013</b>	<b>13.542</b>	<b>14.020</b>	<b>14.069</b>	<b>13.845</b>
t.var.interanual -	0,1	0,7	4,1	3,5	0,4 -	1,6