

EVOLUCIÓN PAQUETES TURÍSTICOS CON ORIGEN EN REINO UNIDO TEMPORADA INVIERNO 2016-2017

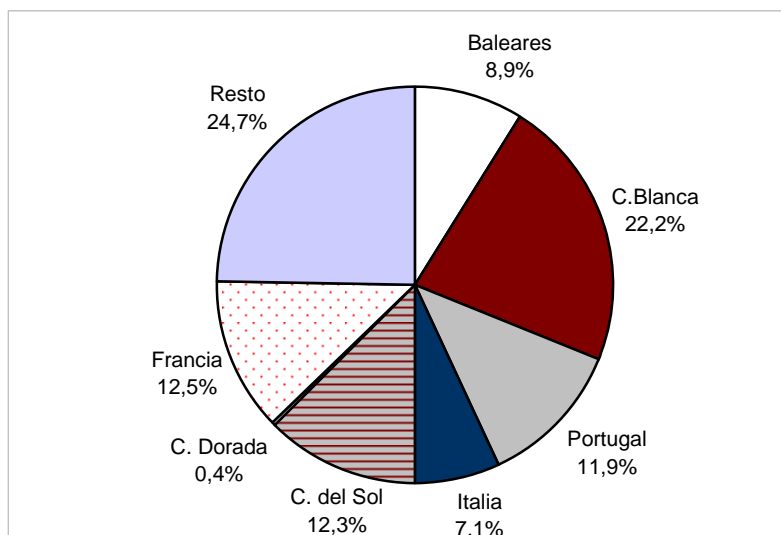
Fuentes: elaboración propia del Área de Competitividad Turística (Agència Valenciana del Turisme) a partir de *Leisure Travel Monitor* (GFK). Metodología: panel detallista con una muestra de 3.500 agencias y turoperadores.

En la temporada de invierno 2016-2017 (noviembre-abril) se han vendido un total de 189.646 paquetes con origen en el Reino Unido y destino en la Costa Blanca, lo que representa un notable incremento del 29%.

El mercado total también ha evolucionado de forma positiva, aumentando las ventas un 11%.

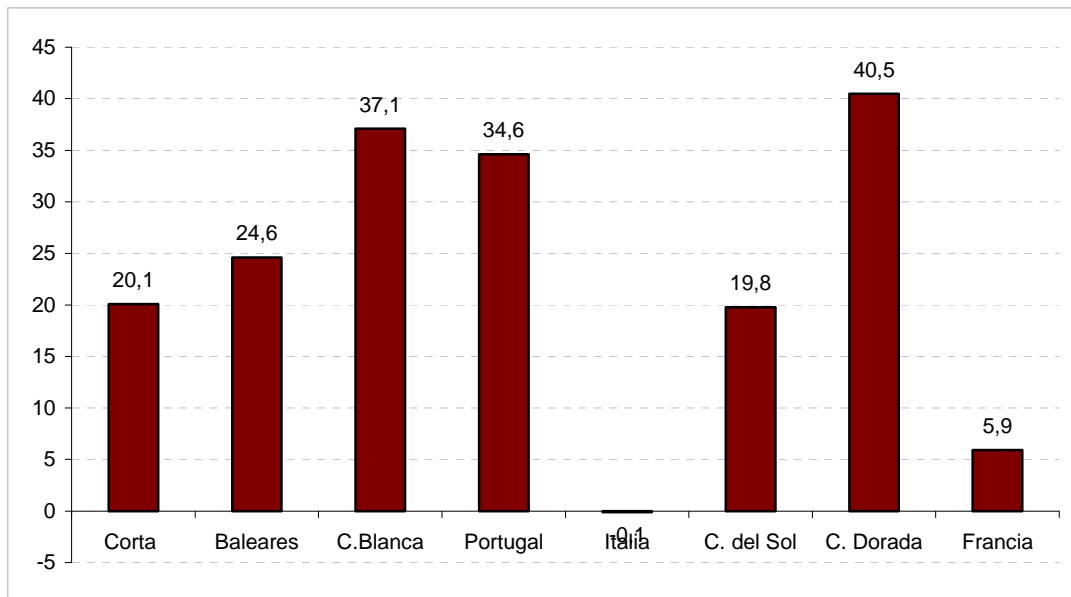
La Costa Blanca es el primer destino de corta distancia (22,2%), seguido por Francia, la Costa del Sol y Portugal.

Destinos de corta distancia



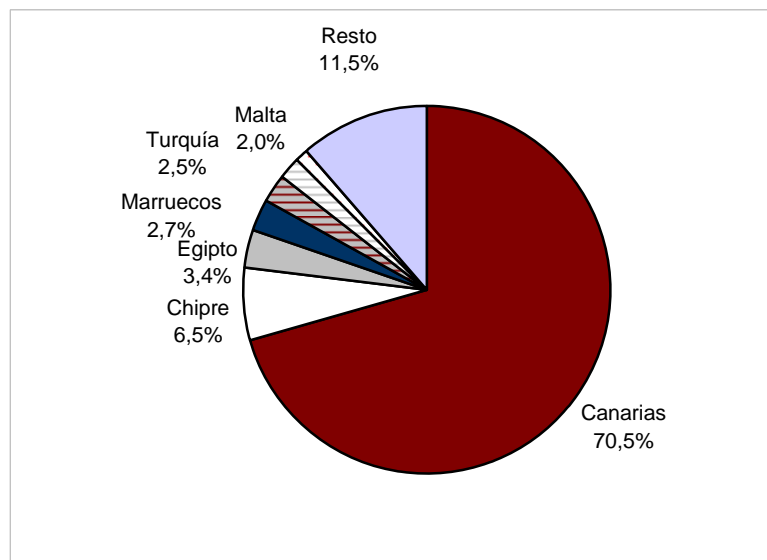
Las ventas de **corta distancia** se han incrementado un 20%; los principales destinos crecieron de forma generalizada excepto Italia, siendo la Costa Dorada y la Costa Blanca los que más dinamismo han mostrado.

Evolución corta distancia



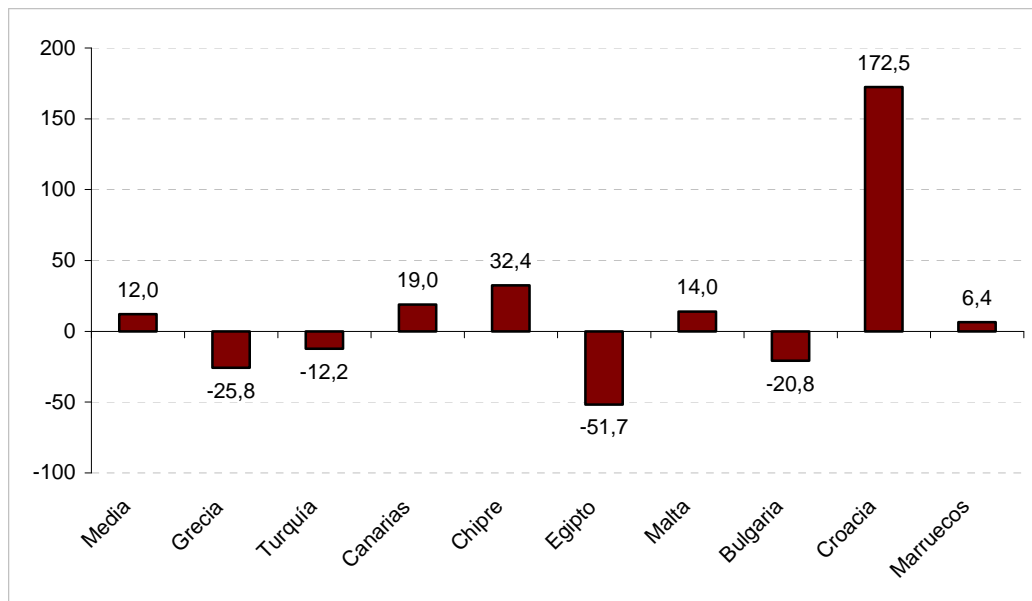
Grecia, Canarias y Turquía son los principales destinos de **media distancia**.

Destinos de media distancia



Las ventas de **media distancia** se incrementaron un 12%, debido especialmente al incremento de su principal destino (Canarias), así como de otros de menor importancia (Chipre, Malta y Croacia).

Evolución media distancia

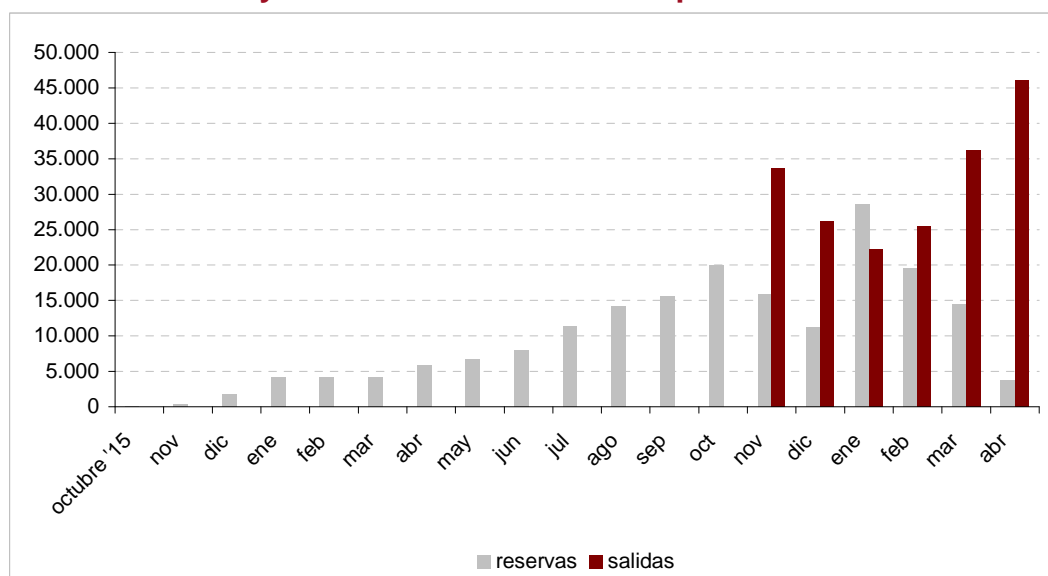


En **larga distancia**, el Caribe y México han concentrado en torno al 47% de las ventas entre los dos, siendo el incremento respectivo del 13% y del 2%.

COSTA BLANCA. EVOLUCIÓN

Las reservas se activaron a partir de julio-agosto de 2016, llegando a un pico de reservas en el momento de comenzar la temporada de invierno (octubre). El mes con mayor número de salidas ha sido abril.

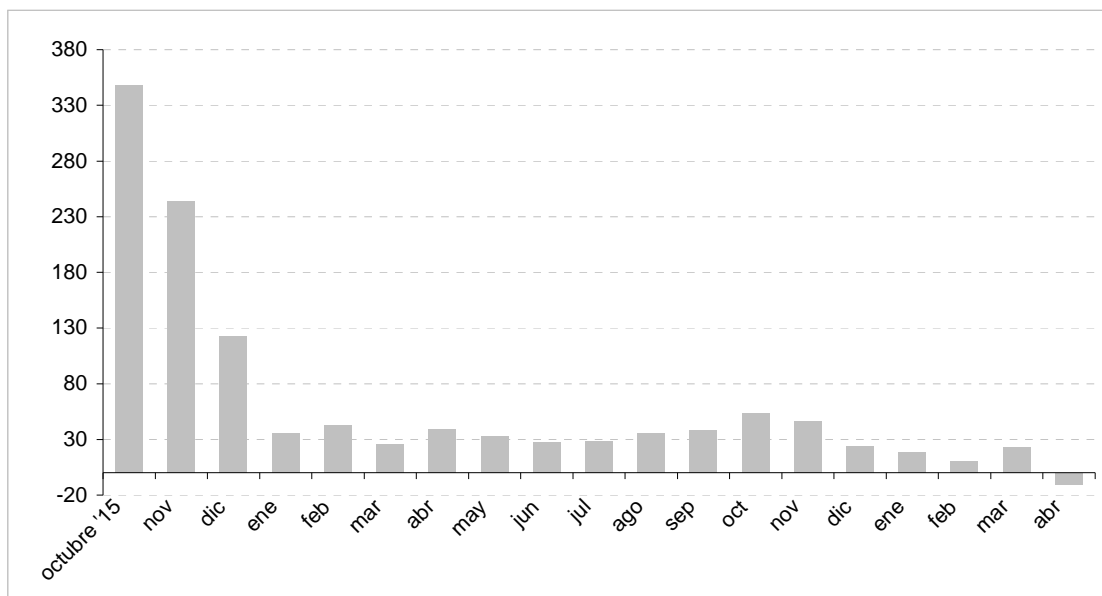
Reservas y salidas Reino Unido. Temporada de invierno



Evolución paquetes turísticos origen Reino Unido Temporada de invierno 2016-2017

Según se observa en el siguiente gráfico, el volumen de reservas entre octubre y diciembre de 2015 ha sido significativamente mayor respecto al incremento registrado en el mismo período de 2016, indicando estos resultados una gran anticipación por parte de los británicos a la hora de reservar.

Variación interanual (%) de reservas Reino Unido. Temporada de invierno



El número de salidas creció todos los meses de manera notable.

Salidas y evolución Reino Unido - Temporada de invierno

	salidas	% variación
noviembre	33.671	42,2
diciembre	26.137	26,3
enero	22.183	48,9
febrero	25.420	36,0
marzo	36.196	20,7
abril	46.039	18,0
invierno	189.646	29,0

COSTA BLANCA. PERFIL

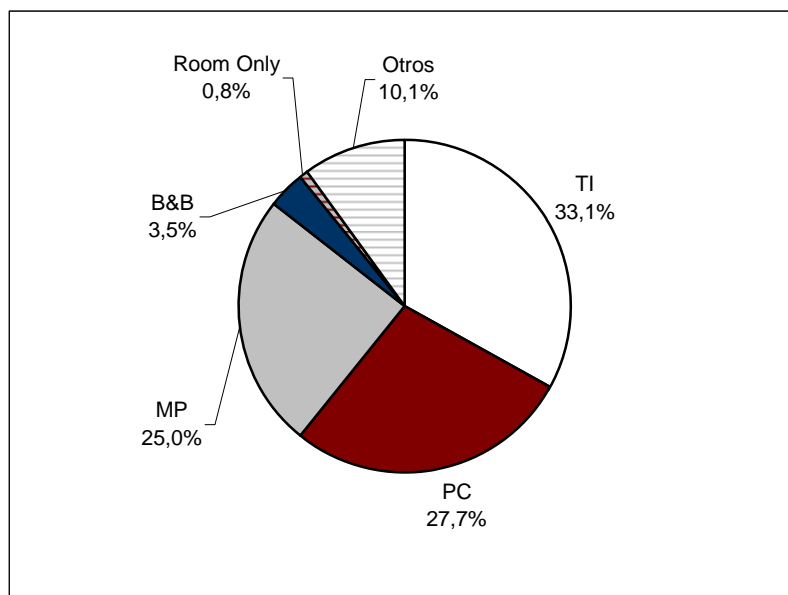
Del total de paquetes vendidos con destino en la Costa Blanca, un 92,2% incluye alojamiento en hotel, este segmento ha crecido un 38% interanual.

La mayoría de las reservas (58,4%) se realiza **directamente a los operadores**, variable que se ha incrementado un 42%, mientras que las ventas en tienda aumentaron un 14%.

Del total de reservas, un 92,2% equivale a un **paquete**, que ha crecido un 38%, mientras que un 2,6% a **sólo alojamiento** y un 5,2% a **sólo vuelo**.

Benidorm es el destino del 91% de los paquetes turísticos y ha crecido un 37%, **Dénia** concentra el 0,7% de la demanda y acumula un descenso del 6%.

Régimen de estancia



Respecto al tipo de pensión contratado en estancias en establecimientos hoteleros de la Costa Blanca, el **Todo Incluido (TI)** representa un 33,1% y crece un 43%; la **Pensión completa**, con una cuota del 27,7%, crece un 9%; destaca el incremento del segmento **Media Pensión** (85%) y el **Bed & Breakfast** (64%).

Evolución paquetes turísticos origen Reino Unido Temporada de invierno 2016-2017

Los **viajes sin familia** representan un 90% de las reservas y se han incrementado un 28%.

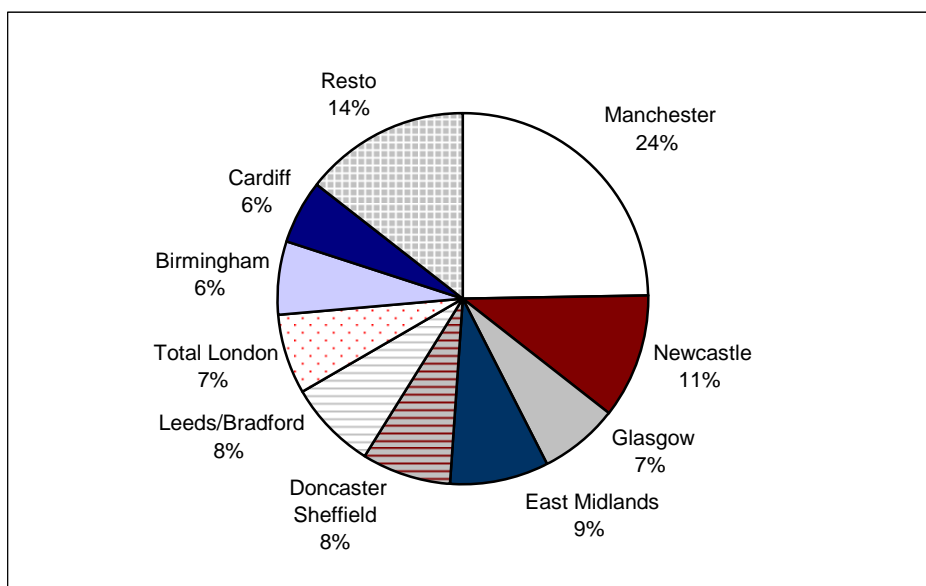
Con respecto al **tamaño del grupo**, en un 62% de los casos se trata de **2 personas**, segmento que ha crecido por encima de la media, el grupo **4** acumula una cuota del 11,1% y ha crecido un 32%. El aumento de las reservas de grupos de 5-10 personas asciende al 21%.

En relación con la **duración de la estancia**, predominan (53,2%) los paquetes de 7 noches, que han crecido un 47%; un 21,2% de los paquetes corresponde a estancias de 6 noches o menos y un 11% a estancias de más de 14 noches.

El 92,2% de los paquetes totales con destino en la Costa Blanca incluye el **avión** como medio de transporte.

Manchester (25%) es el principal **punto de origen**, seguido de Newcastle, Glasgow e East Midlands. Han crecido todos los puntos de origen, a excepción de alguno con un volumen de salidas poco significativo.

Paquetes según punto de origen



Alicante-Elche es el aeropuerto de entrada del 11,4% de los paquetes con destino en España y del 57,1% con destino en España peninsular.

Paquetes con destino en España según aeropuerto de entrada

	reservas	% var.	Cuota %
Total España	1.606.207	18	100
España peninsular	321.780	25	20,03
Alicante-Elche	183.895	30	11,4
Valencia	788	9	0,04

Un 69% de los paquetes vendidos fueron a un precio entre 350 y 550 euros. Dentro de ese grupo, el mayor porcentaje de ventas (19,5%) se ubicaron en el rango de precio más bajo (349-398 euros) y el 9,1% de las ventas en el precio más alto (499-548 euros).

Tan solo un 3,1% del total de los paquetes vendidos fueron por un precio mayor de 1.000 euros.