

El Turismo

en la Comunidad Valenciana 2004

PRESENTACIÓ

Presentem, un any més, l'edició del Turisme a la Comunitat Valenciana per a l'exercici 2004, des de la que pretenem posar a l'abast de tots vostés la informació, evolució i comportament d'este sector, que és motor fonamental de l'economia valenciana.

Les dades disponibles sobre el comportament del sector durant l'any 2004, poden qualificar-se de bones, situant-se en nivells semblants als de l'any precedent. Cal destacar el considerable creixement experimentat per la capacitat d'allotjament, d'acord amb l'increment de la demanda, sent cada vegada més evidents els resultats de l'aplicació de les polítiques de qualificació, diversificació i diferenciació.

Incloem en la publicació les dades estadístiques i l'anàlisi de l'activitat turística valenciana i del nostre entorn nacional i internacional, amb l'objecte que es convertisquen en un instrument útil per a la planificació futura del sector.

Aprofite, finalment, estes línies per a agrair el suport rebut al llarg de tot l'any per part dels empresaris, professionals i organismes de les diferents administracions, sense la col·laboració dels quals no s'haguera pogut realitzar este estudi, bàsic per a la gestió eficaç del turisme.

Milagrosa Martínez Navarro
Consellera de Turisme

EL TURISMO EN 2004

Actividad turística mundial

La actividad turística en 2004 experimentó una notable evolución, aunque el año se cerró con unos trágicos acontecimientos: el maremoto y el *tsunami* en el Océano Índico que afectó a los resultados de un grupo numeroso de destinos turísticos. De acuerdo con los datos de avance facilitados por la Organización Mundial del Turismo (OMT), el turismo internacional alcanzó en 2004 una recuperación espectacular tras tres años de estancamiento, debido a la reactivación de la economía mundial y, en particular, de las economías de importantes mercados emisores americanos y europeos y pese a la notable escalada de los precios del petróleo. Así, en 2004 se alcanzó la cifra récord de 760 millones de llegadas de turistas internacionales, lo que supuso el mayor índice de crecimiento de los últimos veinte años, un 10% más en términos interanuales. En términos absolutos, el crecimiento de llegadas fue de 69 millones, lo que benefició, en distinto grado, a todas las regiones. Casi la mitad de las nuevas llegadas se registró en Asia y Pacífico.

Dicho incremento fue generalizado en todas las regiones, especialmente en Asia-Pacífico, tras los retrocesos sufridos en 2003 a raíz de los problemas sanitarios relacionados con el SRAS, con un 29% más de llegadas, Oriente Medio (+20%) y las Américas (+10%). Por su parte, África (+7%) y Europa (+4%) obtenían resultados inferiores a la media mundial, aunque con mejoras sustanciales sobre sus cifras de años anteriores.

Estas cifras también ponen de manifiesto una cierta redistribución de los movimientos turísticos generales en Europa y las Américas, como consecuencia de la influencia de los tipos de cambio, en particular del dólar con el euro, que benefició a destinos con una moneda relativamente débil en comparación con los principales mercados emisores y que, para determinados destinos de la zona euro, supuso ciertas dificultades para competir con otros destinos menos caros en otros lugares del mundo; además, esta situación coyuntural produjo la reducción de los precios para los viajeros europeos fuera de la zona euro.

Otros aspectos destacables fueron la consolidación de las tendencias de los viajeros (reservas cada vez más frecuentes por internet, expansión de las compañías aéreas de bajo coste, estancias más cortas y vacaciones más frecuentes, reservas de última hora, etc.), los buenos resultados del turismo de negocios, favorecido por el crecimiento de la economía mundial, el incremento del volumen de pasajeros de cruceros, etc.

Aunque todavía no se dispone de datos definitivos sobre ingresos por turismo internacional, se prevé una tasa de crecimiento de los mismos igual o superior a la tasa de crecimiento de llegadas.

La actividad turística en España

La estadística Frontur, elaborada por el Instituto de Estudios Turísticos y que contabiliza los movimientos turísticos en fronteras, sitúa en cerca de 85,7 millones los visitantes extranjeros que entraron en España en 2004, un 4,6% más que el año anterior. De ellos, el 62,5% (53,6 millones) fueron turistas, lo que representa 1.769.229 turistas más que el año 2003 y un incremento interanual del 3,4%, y el resto excursionistas, que experimentaron un incremento del 6,6%. El volumen de pernoctaciones generado por estos turistas fue superior a los 540 millones, un 3% más que en el año precedente. La vía de acceso mayoritaria fue a través de los aeropuertos (38,5 millones y un crecimiento del 4,3%), mientras que por carretera fueron algo más de 12 millones, con un decrecimiento del 0,2% respecto a 2003.

Por otra parte, los turistas que eligieron como modalidad de alojamiento los establecimientos hoteleros y similares superaron los 34 millones (un 2,1% más que en 2003), seguidos de los que disfrutaron de vivienda gratuita (11,4 millones). Los turistas que viajaron por motivos de ocio y vacaciones representaron el 81,8% del total.

En cuanto a los principales destinos nacionales de estos visitantes, cabe destacar que continúa registrándose un elevado grado de concentración geográfica. Así, en 2004 prácticamente el 90,6% de los turistas extranjeros se concentró en seis Comunidades Autónomas: Cataluña, Canarias, Baleares, Andalucía, Comunidad Valenciana y Madrid. En cuanto a los principales países emisores de turismo hacia España destacaron Reino Unido (30,6% del total de turistas), Alemania (18,7%) y Francia (14%), seguidos a mayor distancia de Italia, Países Bajos, Bélgica y Portugal.

Según la *Encuesta de Gasto Turístico*, Egatur, el gasto medio por persona de los turistas extranjeros que llegan a España se situó en 872 euros, la misma cifra que el año anterior. Al mismo tiempo, el gasto medio diario alcanzó en 2004 los 82 euros, un 0,82% más que en 2003. Dos mercados concentran la mitad del gasto turístico realizado por los turistas extranjeros: los turistas procedentes del Reino Unido y Alemania generaron alrededor del 50% del gasto total, el 30% y el 19% del gasto respectivamente, con un total de 24.946 millones de euros. Cabe destacar el crecimiento del gasto experimentado por los turistas italianos (12,6%), portugueses (20,7%) y, entre los mercados lejanos, estadounidenses (4,2%).

De acuerdo con los datos de la Balanza de Pagos, información facilitada por el Banco de España, en 2004 los ingresos por turismo fueron de 37.250 millones de euros, un 1% más en términos interanuales. Por su parte, los pagos fueron de 8.907 millones de euros, con un crecimiento del 21,8%. Estos datos arrojan un saldo positivo de la rúbrica de *turismo y viajes* de 28.343 millones de euros, saldo que permitió compensar en un 54,6% el déficit comercial acumulado durante 2004.

INGRESOS Y PAGOS RÚBRICA TURISMO Y VIAJES

	2001	2002	2003	2004(*)	%Var. 02/01	%Var. 03/02	%Var. 04/03
Ingresos	36.602	35.543	36.871	37.250	-2,9	3,7	1,0
Pagos	6.661	7.020	7.315	8.907	5,4	4,2	21,8
Saldo	29.941	28.523	29.556	28.343	-4,7	3,6	-4,1

Fuente: Banco de España. Datos en millones de euros

(*) Datos provisionales

La estadística Familitur (Movimientos Turísticos de los Españoles), elaborada por el Instituto de Estudios Turísticos, ofrece datos sobre los viajes efectuados por los españoles en 2004. Según esta fuente, los residentes en España realizaron cerca de 133 millones de viajes con al menos una pernoctación fuera de su residencia habitual, un 2,9% más en términos interanuales. Del total de viajes efectuados por los españoles, el 35,4% (47,1 millones) fueron viajes turísticos y el resto viajes de corta duración a segunda residencia. Del subtotal de viajes turísticos, algo más del 96% tuvo como destino nuestro propio país.

En términos de distribución geográfica, los principales destinos de los españoles en sus viajes turísticos dentro de España durante 2004 fueron, por este orden, Andalucía, Comunidad Valenciana, Cataluña, Castilla y León y Madrid. Considerando los viajes cortos a segundas residencias, los principales destinos nacionales por número de viajes fueron Cataluña, Andalucía, Castilla-La Mancha, Castilla y León y Comunidad Valenciana. En función de la residencia de los viajeros, las comunidades que mayor número de viajes realizaron fueron Madrid, Cataluña, Andalucía y Comunidad Valenciana, coincidiendo así con los resultados del año anterior. Por otra parte, las pernoctaciones asociadas a los viajes totales de los españoles se incrementaron hasta superar los 597 millones, un 2,2% más que el año anterior. En este caso, el 72,4% de las pernoctaciones se correspondieron con viajes turísticos.

Los resultados de la *Encuesta de Ocupación Hotelera* elaborada por el Instituto Nacional de Estadística muestran que el número de viajeros alojados en establecimientos hoteleros (66,7 millones) fue superior al de 2003, con un incremento del 6,78% y un buen comportamiento tanto de los viajeros españoles como extranjeros. En términos de pernoctaciones, en 2004 se alcanzaron cerca de 234,9 millones, lo que representó un incremento interanual del 2,96%. La estancia media alcanzó los 3,52 días, mientras que la ocupación por plazas se situó en el 53,58%, cifras ambas algo inferiores a las registradas el ejercicio anterior. Las principales comunidades autónomas de destino por volumen de viajeros fueron, por este orden, Andalucía, Cataluña, Baleares, Madrid, Comunidad Valenciana y Canarias. En cuanto a la procedencia de los viajeros españoles se refiere, los más numerosos fueron los madrileños, catalanes, andaluces y valencianos. El porcentaje de viajeros residentes en el extranjero fue del 41,38%, la mayoría de los cuales procedente de países de la Unión Europea, destacando los residentes de Reino Unido, Alemania, Francia, Italia, Estados Unidos, Países Bajos y Bélgica.

La *Encuesta de Ocupación en Acampamentos Turísticos*, elaborada por el Instituto Nacional de Estadística, mostró una reducción del crecimiento interanual en el número de viajeros del 4,16%, registrándose más de 6,7 millones de visitantes, mientras que el número de pernoctaciones superó los 30,7 millones, un 1,16% menos, respecto de la cifra

del año anterior. En ambos casos, la demanda nacional (que representó un 67,34% de los viajeros en 2004) tuvo un excelente comportamiento, compensando la evolución de la demanda extranjera en esta modalidad de alojamiento. La estancia media se situó en 4,56 días, mientras que la ocupación por parcelas fue del 36,45%. Por comunidades autónomas, el mayor número de viajeros lo registró Cataluña, seguida de Andalucía y Comunidad Valenciana, aunque en términos de pernoctaciones la Comunidad Valenciana superó a Andalucía. El mayor volumen de viajeros, en función de la comunidad autónoma de procedencia, tuvo su origen en Cataluña, Andalucía, Comunidad Valenciana, Madrid y País Vasco. Por lo que respecta a los viajeros extranjeros, en su mayoría procedían de Francia, Países Bajos, Alemania y Reino Unido.

Por su parte, la *Encuesta de Ocupación en Apartamentos Turísticos*, realizada por el Instituto Nacional de Estadística, registró una reducción en el crecimiento interanual del número de viajeros del 4,28%, contabilizándose en total más de 8,4 millones de visitantes, y un decrecimiento del 6,24% en el número de pernoctaciones, cuya cifra total superó los 73,8 millones. La estancia media se situó en torno a los 8,7 días, mientras que la ocupación por plazas rondó el 45%. Las comunidades que mayor volumen de pernoctaciones registraron en esta modalidad de alojamiento fueron, por este orden, Canarias, Baleares, Comunidad Valenciana, Cataluña y Andalucía. Las principales comunidades emisoras de viajeros fueron Madrid, Canarias, Cataluña, Andalucía y Comunidad Valenciana. En relación con la demanda extranjera, que representó un 75% del total de viajeros en 2004, procedía principalmente del Reino Unido (que supuso más del 45% de los viajeros extranjeros) Alemania y Países Bajos.

La *Encuesta de Ocupación en Alojamientos de Turismo Rural*, también elaborada por el Instituto Nacional de Estadística, muestra un incremento del 19,6% en el número de viajeros, lo que representó más de 1,7 millones. En términos de pernoctaciones, el crecimiento fue del 22,66%, superando los 5,5 millones. En esta tipología alojativa, más del 90% de los viajeros era de procedencia nacional, fundamentalmente de Madrid, Cataluña, Comunidad Valenciana y País Vasco.

LA ACTIVIDAD TURÍSTICA EN 2004 COMUNIDAD VALENCIANA

El análisis de la actividad turística de la Comunidad Valenciana realizado a continuación se basa en las dos encuestas a la demanda que realiza el Instituto de Estudios Turísticos, Frontur (*Movimientos Turísticos en Fronteras*) y Familitur (*Movimientos Turísticos de los Españoles*).

Debe tenerse en cuenta que se ha procedido a la renovación total del panel de hogares entrevistados en el año 2004 para la encuesta Familitur, hecho que puede influir en algunas de las comparaciones.

(MILES)	TURISTAS/VIAJES	PERNOCTACIONES	ESTANCIA MEDIA
Total turistas extranjeros	4.886	67.614	14,7
Viajes turísticos españoles	5.626	64.023	11,4
Viajes cortos a segundas residencias (españoles)	10.277	19.831	1,9
Total viajes españoles	15.902	83.854	5,3

Fuente: Instituto de Estudios Turísticos (Frontur-Familitur)

La Comunidad Valenciana recibe un 13,2% de los viajes turísticos internos de los españoles, un 12% de los viajes de corta duración a segundas residencias y un 9,1% de los turistas extranjeros.

En el año 2004 el número de viajes turísticos de los españoles a la Comunidad Valenciana ha experimentado un comportamiento positivo, que ha compensado el ligero decrecimiento de la demanda extranjera. En conjunto la Comunidad Valenciana recibió más de 20,7 millones de turistas, lo que supone un incremento del 5,4% con respecto a 2003. La temporada de verano (junio a septiembre) representa un 43,5% de los viajes, con un incremento del 2,3% interanual.

Demanda nacional

En 2004 los viajes internos de los españoles se han incrementado en un 2,2%, al tiempo que en la Comunidad Valenciana dicho crecimiento se ha situado en el 7,5%; cifra esta similar para los viajes turísticos (7,8%) y los viajes cortos a segundas residencias (7,4%).

La evolución de los viajes turísticos según la temporada indicó un crecimiento del 12% en invierno, un 8,2% en primavera y un 6,7% en verano.

Los principales mercados de origen nacional de la Comunidad Valenciana, en términos de viajes turísticos, han sido: la Comunidad Valenciana (29,9%), la Comunidad de Madrid (25%), Cataluña (8,3%), Castilla-La Mancha (8,3%), País Vasco (5,6%), Andalucía (5%) y Castilla-León (4,5%). Todos ellos han experimentado crecimientos interanuales, destacando la evolución de la Comunidad Valenciana (13,7%), Madrid (6,5%) y Cataluña (6,2%).

El número de pernoctaciones en viajes turísticos ha permanecido estable, incrementándose en un 9,1% las pernoctaciones en viajes cortos a segundas residencias.

Un 61,2% de los viajes turísticos ha tenido lugar entre los meses de junio y septiembre, lo que supone una reducción interanual de 6 décimas, el 25,3% tuvo lugar en primavera y en invierno el 15,3% restante.

El 64,5% de los viajes se realizaron sin reserva de ningún tipo. No obstante en 2004 se han incrementado en un 32,6% los viajes con algún tipo de reserva a través de agencias de viaje.

La vivienda de familiares o amigos es la modalidad de alojamiento más utilizada (35,5%), seguida de los establecimientos hoteleros (25,8%), la vivienda propia o en tiempo compartido (19,3%) y la vivienda alquilada (12,6%).

El coche (84,4%) es el principal medio de transporte utilizado en los desplazamientos turísticos con destino en la Comunidad Valenciana. Los desplazamientos en autobús (8,4%) y tren (4,3%) han disminuido con respecto a 2003.

Según Familitur, los viajes por motivos de ocio representan un 80,6% del total, habiéndose incrementado un 10,8% en 2004. De ellos, el descanso en la playa o en el campo supone un 63,9% y el turismo cultural un 10,8%.

El gasto medio por viajero en la Comunidad Valenciana se estima en 298,23 euros, por encima de la media de gasto de los viajes internos de los españoles. Dicho gasto resulta más elevado en los destinos insulares, debido en parte al uso del transporte aéreo frente al vehículo propio. La Comunidad Valenciana registra la mayor estancia media entre las principales comunidades autónomas turísticas 11,4 días- lo que repercute en un gasto medio diario inferior, cifrado en 43,17 euros.

GASTO EN VIAJES TURÍSTICOS SEGÚN PRINCIPALES DESTINOS

	gasto medio viajero	estancia media	gasto medio diario
Turismo interno	262,33	9,1	47,86
Andalucía	272,4	8,8	44,94
Balears (Illes)	556,94	9,2	88,76
Canarias	502,52	7,6	92,41
Cataluña	242,79	8,4	47,28
Comunidad Valenciana	298,23	11,4	43,17

Fuente: Instituto de Estudios Turísticos. Familitur 2004. Viajes turísticos

En 2004 la estancia media de los viajes turísticos con destino en la Comunidad Valenciana se ha reducido en 0,9 puntos con respecto a 2003, por su parte el gasto medio diario se ha incrementado en un 9%. El gasto medio por viajero se ha incrementado un 6,7% con respecto a 2003.

EVOLUCIÓN GASTO MEDIO POR VIAJERO

	Turismo interno	Andalucía	Balears (Illes)	Canarias	Cataluña	CV
2000	201,99	196,65	474,84	307,2	211,57	228,98
2001	232,67	228,97	453,7	434,16	238,2	265,55
2002	231,36	231,75	451,1	400,44	237,39	281,06
2003	239,96	245,93	447,65	455,6	242,49	279,53
2004	262,33	272,4	556,94	502,52	242,79	298,23
2004-2003	9,3	10,8	24,4	10,3	0,1	6,7

Fuente: Instituto de Estudios Turísticos. Familitur. Viajes turísticos

Por último, el gasto medio diario en los viajes de corta duración a segundas residencias en la Comunidad Valenciana en 2004 se sitúa en 21,46 euros.

Demanda extranjera

En el año 2004 España recibió cerca de 53,6 millones de turistas, con un crecimiento interanual del 3,4%.

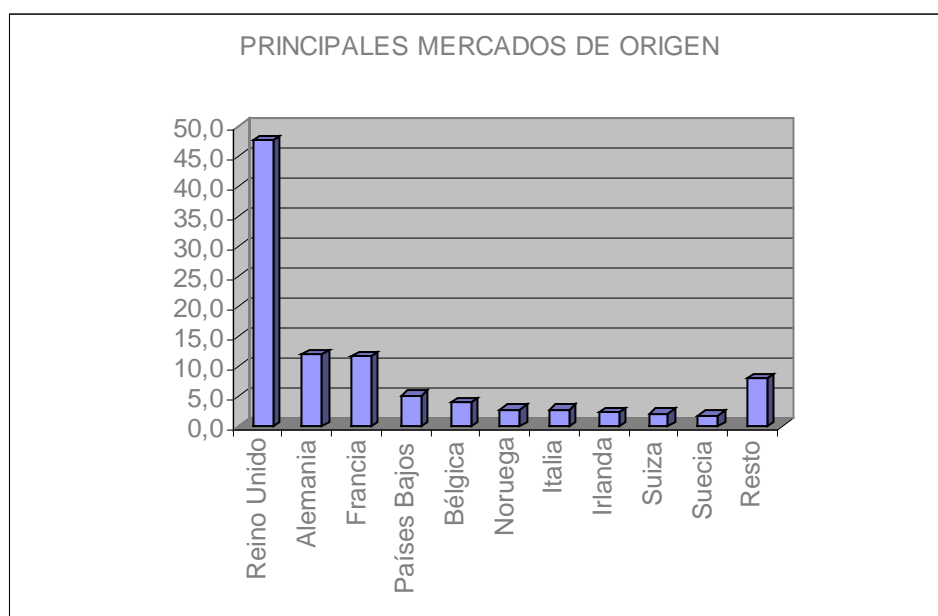
La Comunidad Valenciana fue el destino principal de 4.885.722 de turistas extranjeros, un 0,3% menos que en 2003. La evolución muestra una recuperación de la tendencia negativa a partir del cuarto trimestre con un crecimiento interanual cifrado en el 10,7%.

EVOLUCIÓN TEMPORAL TURISTAS

Trimestre	2004	% Var.
1º	782.890	-3,4
2º	1.262.394	-4,45
3º	1.766.404	-4,5
4º	1.020.135	10,7

Fuente: Instituto de Estudios Turísticos. Frontur

El Reino Unido fue el principal mercado de origen, con un 47,7% del total, seguido de Alemania (11,9%), Francia (11,6%) y Países Bajos (5,1%). El Reino Unido y los Países Bajos crecieron con respecto a 2003, decreciendo Francia y Alemania.

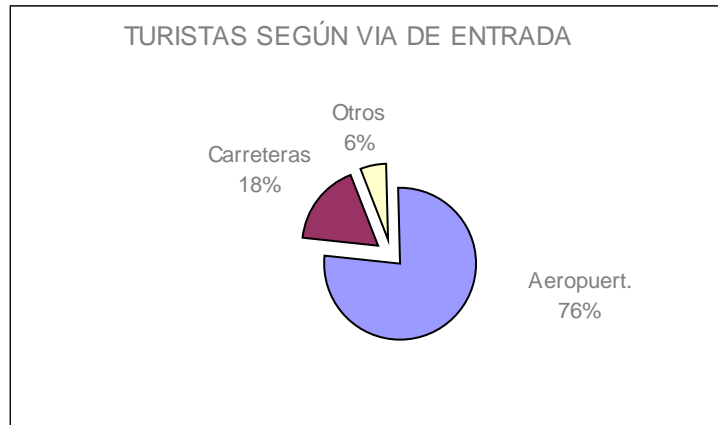


Fuente: Instituto de Estudio Turísticos. Frontur 2004

La estancia media, cifrada en 14,7 días ha sido ligeramente superior a la estimada en 2003, lo que se explica por la evolución del alojamiento extrahotelero. En consecuencia, el número de pernoctaciones (67,6 millones) se ha incrementado en un 0,5% con respecto a 2003.

La mayoría de turistas (59,8%) ha utilizado el alojamiento extrahotelero, que ha crecido un 4,9% con respecto a 2003.

El porcentaje de turistas que utilizaron el aeropuerto como vía de entrada a la Comunidad Valenciana ha representado en 2004 el 76%, con un incremento del 1,6% interanual.



Fuente: Instituto de Estudios Turísticos. Frontur 2004

El número de turistas entrados por carretera ha decrecido un 8,5% debido al menor volumen de entradas en turismos, que representan un 68,1% del total, creciendo por el contrario el número de turistas entrados en el resto de modalidades (furgoneta/monovolumen, autocaravana y autobús).

Del total de turistas entrados por avión, el 89,7% aterrizó en el aeropuerto de El Altet, que ha experimentado un descenso interanual del 0,5%. Un 10,3% utilizó el aeropuerto de Manises, que creció en 2004 un 43,7%. El resto de turistas accedió a través de otros aeropuertos españoles.

Entre los turistas entrados por aeropuerto cabe destacar aquellos que utilizaron los vuelos ofertados por compañías de bajo coste (CBC's) que, en 2004, superaron los 2 millones. Este segmento ha experimentado un crecimiento en la Comunidad Valenciana del 56,4% y del 29,8% respectivamente en los dos últimos años.

En el año 2004, los pasajeros entrados en vuelos de CBC's con destino principal en la Comunidad Valenciana representaron un 52,8% del total de entradas. La mayoría procede del Reino Unido con destino al aeropuerto de El Altet.

Los vuelos de las compañías de bajo coste explican la positiva evolución del número de turistas entrados en vuelos regulares, que han crecido un 27,9% y un 16% respectivamente en los dos últimos años.

Los turistas extranjeros con destino principal en la Comunidad Valenciana entrados en vuelos regulares se alojaron en establecimientos hoteleros en un 42,5% de los casos, en vivienda gratuita en un 41,3% y en vivienda de alquiler en un 13,8%. Las tres modalidades registraron incrementos interanuales cifrados respectivamente en el 6,8%, 30,2% y 9,8%.

Como contrapartida, el número de turistas que han visitado la Comunidad Valenciana con un paquete organizado ha decrecido un 28,8% con respecto a 2003.

En correspondencia con el comportamiento del total de turistas, han disminuido los desplazamientos por motivos de ocio, creciendo los relacionados con motivos personales (familiares, salud) y viajes de negocios.

El gasto turístico total a precios constantes de los extranjeros con destino en la Comunidad Valenciana en 2004 ascendió a 3.825 millones de euros, un 8,7% del total nacional. Ello ha supuesto un leve descenso interanual, cifrado en el 0,2% debido al decrecimiento del 0,3% en el número de turistas recibidos.

El gasto medio por viajero, cifrado en 829 euros, se incrementó en un 0,3%, mientras que el gasto medio diario, cifrado en 57 euros, decreció en un 0,8%, debido al incremento de la estancia media (1,2%).

Demanda en las viviendas privadas de uso turístico

Las viviendas privadas de uso turístico se distribuyen entre viviendas en propiedad, viviendas en alquiler y de uso cedido gratuitamente.

Las pernoctaciones en este tipo de alojamiento representan el 87% de las pernoctaciones de españoles y el 67,3% de las pernoctaciones de extranjeros en la Comunidad Valenciana

PERNOCTACIONES EN VIVIENDAS PRIVADAS

Espanoles (2004)	Extranjeros (2004)
73.151.800	45.479.178

Fuente: Instituto de Estudios Turísticos. Frontur y Familitur.

Demanda nacional

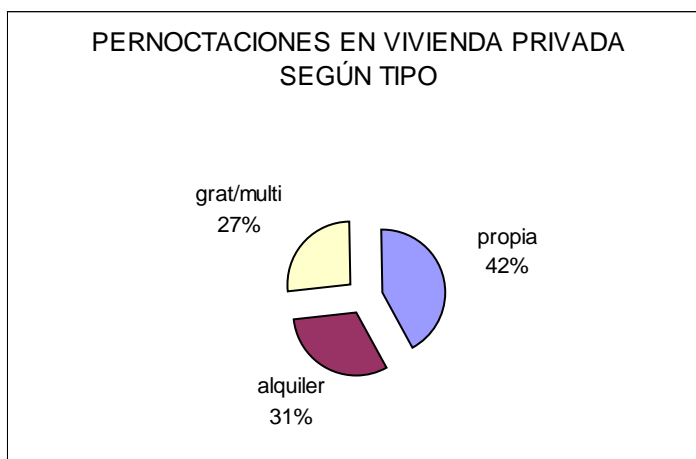
La mayoría de las pernoctaciones realizadas por españoles en viviendas privadas de uso turístico (56,05%) corresponden al uso de la vivienda propia, el resto se distribuyen entre la vivienda de familiares y amigos (30,39%) y la vivienda alquilada (13,56%).

Los principales mercados de origen en términos de pernoctaciones en vivienda propia, de alquiler o gratuita son la Comunidad Valenciana (53%), Madrid (20,1%), País Vasco (4,6%), Cataluña (4,4%) y Castilla-La Mancha (3,8%).

La estancia media en vivienda propia es de 5 días, en vivienda alquilada a particulares de 7,6 días, en vivienda alquilada a través de agencia, de 12,5 días y en vivienda gratuita de 4,7 días. En el caso de considerar sólo los viajes turísticos, la estancia media pasa a ser de 25,1 en vivienda propia, 12,1 en vivienda alquilada a particulares, 12,5 en vivienda alquilada a través de agencia y 8,5 días en vivienda gratuita.

Demanda extranjera

Con respecto a la distribución de pernoctaciones de extranjeros según modalidad de alojamiento en primer lugar se sitúa, al igual que en el caso de la demanda nacional, la vivienda en propiedad (42%), seguida de la vivienda de alquiler (31%).



Fuente: Instituto de Estudios Turísticos. Frontur 2004

Los principales mercados de origen en términos de pernoctaciones en vivienda propia, de alquiler o gratuita son el Reino Unido (38,6%), Alemania (16,6%), los países nórdicos (10,1%) y Francia (10%).

La mayor estancia media se registra cuando la vivienda es en propiedad (23,87 días), seguida por la vivienda en alquiler (19,74 días) y gratuita (12,36 días).

Viajes de los valencianos

Destino España

En 2004 los valencianos realizaron 14,8 millones de viajes, de los cuales un 96,9% con destino en España. Entre los viajes con destino en España, 10,3 millones fueron viajes de corta duración a segundas residencias y el resto viajes turísticos.

La Comunidad Valenciana es el cuarto mercado emisor nacional, con una cuota del 9,5% de los viajes turísticos de los españoles en el año 2004.

De los 4,5 millones de viajes turísticos totales realizados, un 90,1% tienen como destino España y el resto el extranjero. Los viajes internos se han incrementado un 10,3% y los viajes con destino en el extranjero en un 18,7%.

La propia Comunidad Valenciana es el primer destino nacional de los viajes turísticos de los valencianos, con un 41,9% de los viajes.

El crecimiento medio de los viajes de los valencianos con destino en España entre 1999 y 2004 ha sido del 4,4%; los viajes con destino en la Comunidad Valenciana han experimentado un crecimiento medio superior, cifrado en el 5,8%.

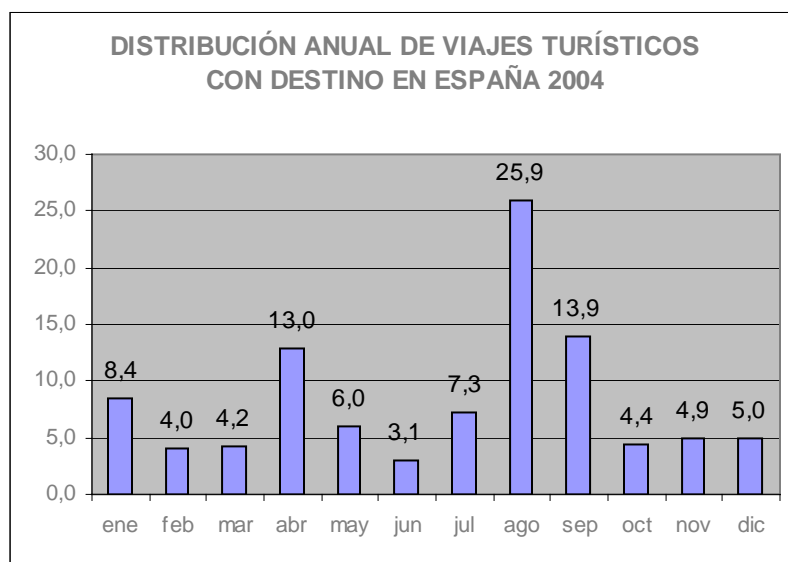
VARIACIÓN INTERANUAL VIAJES TURÍSTICOS DE LOS VALENCIANOS

	España	%	CV	%	CV/España
1999	3.292.214		1.302.722		39,6
2000	3.752.283	14,0	1.693.074	30,0	45,1
2001	3.788.118	1,0	1.573.826	-7,0	41,5
2002	3.601.186	-4,9	1.411.157	-10,3	39,2
2003	3.638.553	1,0	1.479.307	4,8	40,7
2004	4.012.390	10,3	1.682.657	13,7	41,9
04/99		4,4		5,8	

Fuente: Instituto de estudios turísticos. Familitur

En 2004 los viajes turísticos con destino en España se incrementaron en un 10,3% y aquellos con destino en la Comunidad Valenciana lo hicieron en un 13,7%.

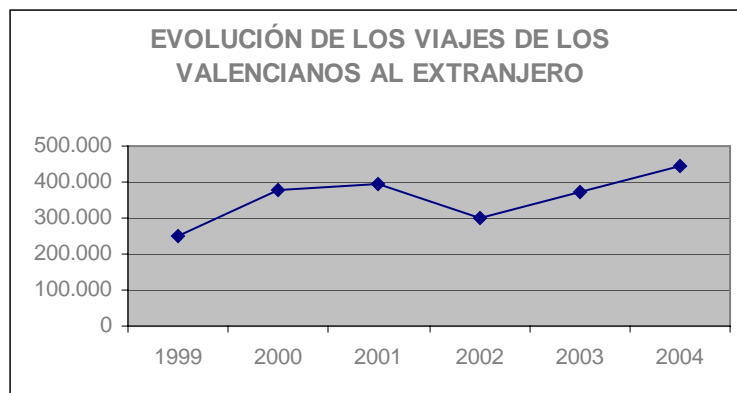
El mes de agosto concentra el 25,9% del total anual de viajes turísticos de los valencianos con destino en España. En 2004 los viajes realizados durante el mes de septiembre (13,9%) se situaron en segunda posición. Los viajes realizados en Semana Santa (13%), superaron los realizados durante el mes de julio (7,3%).



Fuente: Instituto de Estudios Turísticos. Familitur 2004

Destino en el extranjero

En el año 2004 los valencianos realizaron un total de 442.092 viajes turísticos con destino en el extranjero, lo que ha supuesto un incremento del 18,7%.



Fuente: Instituto de Estudios Turísticos. Familitur

Europa es el destino del 69,3% de los viajes y, más concretamente, la Unión Europea concentra el 43,6% de los desplazamientos.

PRINCIPALES DESTINOS INTERNACIONALES

	Núm. turistas	% vertical
	442.092	100,00
Europa	306.358	69,30
África	45.867	10,37
América	71.927	16,27
Asia	13.091	2,96
Resto Mundo	4.849	1,10

Fuente: Instituto de Estudios Turísticos. Familitur

Los principales destinos dentro de la Unión Europea son Francia (46,02%), Italia (16,48%), Alemania (11,73%) y Reino Unido (11,65%).

PRINCIPALES DESTINOS DE LA UNIÓN EUROPEA

	Núm. turistas	% vertical
	192.683	100,00
Francia	88.674	46,02
Italia	31.760	16,48
Alemania	22.598	11,73
Reino Unido	22.454	11,65
Portugal	11.352	5,89
Bélgica	6.985	3,63

Fuente: Instituto DE Estudios Turísticos. Familitur

Un 67% de los viajes al resto de Europa tienen como destino Andorra, lo que supone cerca de 76.000 viajes anuales.

Agosto es el mes en el que se realiza un mayor número de viajes al extranjero (22%). Otros meses que destacan en número de viajes son: enero, julio y septiembre.

VIAJES SEGÚN MES DEL AÑO

Viajes	% vertical
2004	
ene	11,1
feb	4,0
mar	5,8
abr	8,7
may	6,7
jun	3,4
jul	10,4
ago	22,7
sep	10,1
oct	4,9
nov	6,5
dic	5,6

Fuente: Instituto de Estudios Turísticos. Familitur

Actividad en los establecimientos de alojamiento

La evolución de la actividad en los establecimientos hoteleros

La *Encuesta de Ocupación Hotelera*, que elabora el Instituto Nacional de Estadística, ofrece una aproximación al número de viajeros que se alojaron en hoteles y hostales de la Comunidad Valenciana. Según los datos provisionales disponibles para 2004, la cifra de viajeros se situó en 5.820.186, lo que supone un incremento interanual del 4,3%. La provincia de Alicante concentró el 53% de este flujo de viajeros, Valencia el 32% y el restante 15% Castellón, con crecimientos interanuales generalizados en las tres provincias.

El número de viajeros residentes en España fue de 4.079.769, lo que representa el 70% del total, dato que refleja un notable incremento del 8,4% respecto al año anterior. A nivel provincial, la demanda nacional supone un 63,5% en Alicante, un 81% en Castellón y un 76% en Valencia.

En cuanto a las procedencias de los viajeros, se sitúan como principales mercados de origen, aunque con ligeras variaciones en cada una de las provincias, las siguientes comunidades: Comunidad Valenciana, Cataluña, Andalucía, Madrid, Castilla La Mancha y País Vasco.

Con relación a los viajeros de origen extranjero, durante 2004 se alcanzó la cifra de 1.740.417, que supuso una reducción del crecimiento interanual del -4,19% y representó una cuota del 30%. Por nacionalidades, los viajeros procedentes del Reino Unido

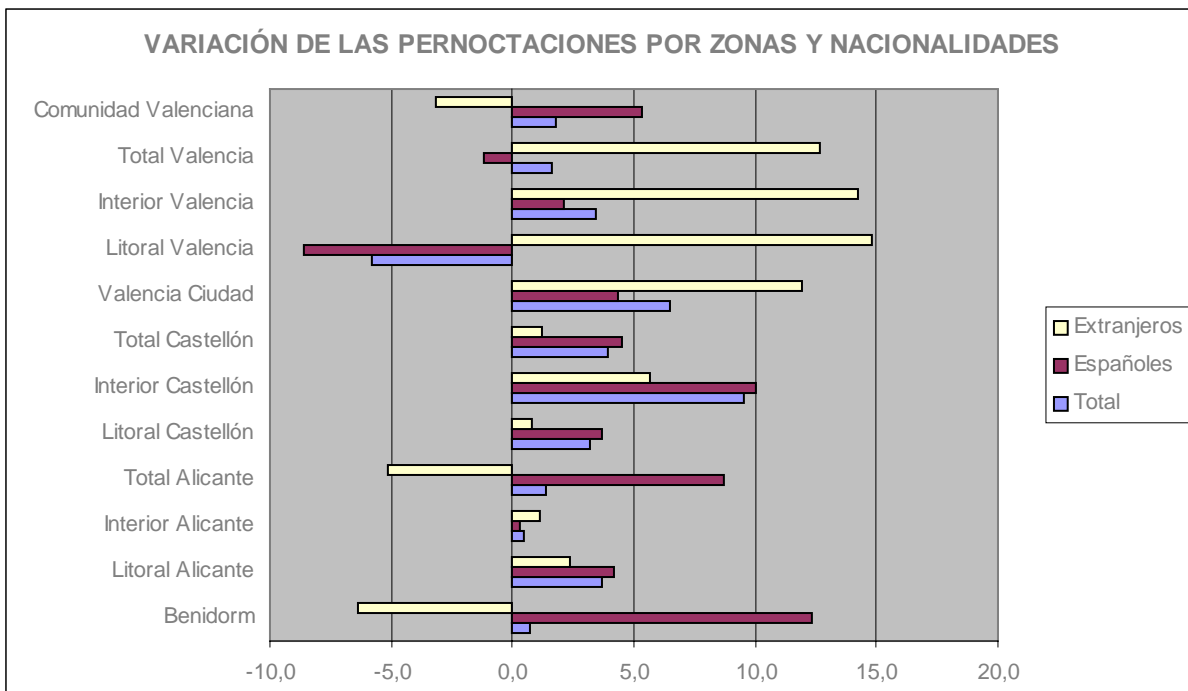
representaron el 10,2% del total de viajeros y el 24,6% de los extranjeros. Le siguen en orden de importancia los procedentes de Francia, Alemania, Italia, Bélgica, Portugal y Países Bajos. En términos agregados, y sin contar a España, los viajeros procedentes de países de la Unión Europea representaron casi el 78% de la demanda.

En cuanto a los resultados obtenidos por los hoteles y hostales de la Comunidad Valenciana en términos de pernoctaciones registradas, el siguiente análisis se realiza en base a los datos aportados por la *Enquesta Turística*, elaborada por el Servicio de Estudios y Planificación de la Agència Valenciana del Turisme. Aunque la *Encuesta de Ocupación Hotelera* elaborada por el Instituto Nacional de Estadística también ofrece los datos relativos a pernoctaciones, se ha optado por utilizar los datos obtenidos por la Agència porque se ofrece una información más adaptada a la realidad turística valenciana, con una zonificación más apropiada y unas series temporales homogéneas, lo que dota a esta estadística de un indudable valor para el análisis de la demanda turística.

Pese a todo, las diferencias resultantes entre ambas encuestas no son excesivas, pues frente a los 21.797.319 de pernoctaciones estimados por el INE, la *Enquesta* estima 21.841.288. Estas ligeras diferencias se deben, fundamentalmente, a ciertas diferencias metodológicas en la elaboración de estas encuestas.

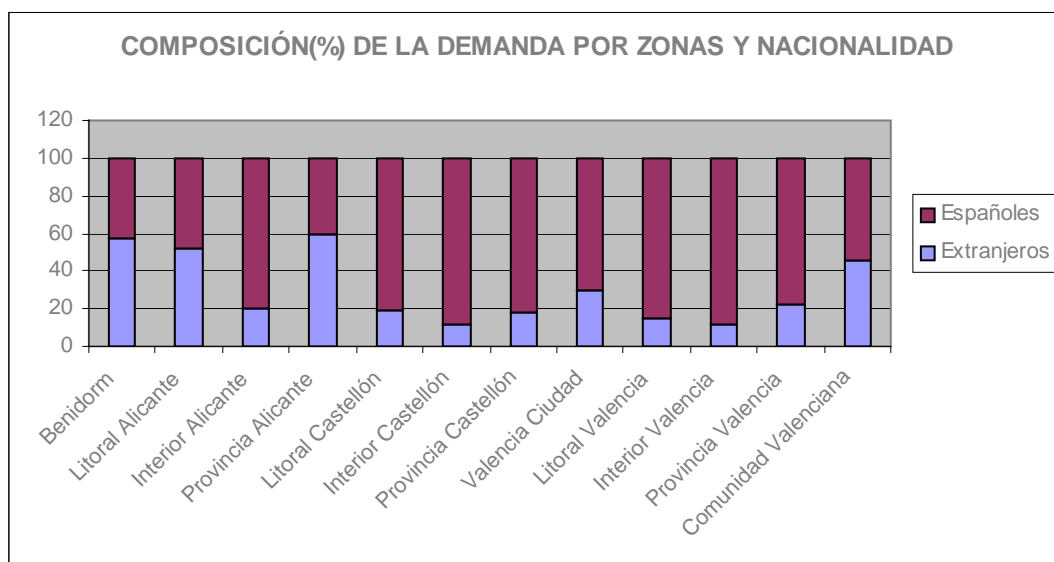
Durante 2004 las pernoctaciones registradas en hoteles y hostales de la Comunidad Valenciana continuaron creciendo y superaron los registros de ejercicios anteriores. Los resultados provisionales de la *Enquesta Turística* indican un crecimiento interanual del 1,78%. Si desglosamos las pernoctaciones, entre las realizadas por el mercado nacional y por el extranjero, observamos una evolución positiva en el caso de las pernoctaciones de españoles, que representaron un 60% del total y crecieron un 5,35%, mientras que las pernoctaciones de extranjeros se redujeron en un 3,17%. El análisis detallado por nacionalidades respecto a 2003, refleja un descenso generalizado de las pernoctaciones realizadas por los turistas procedentes de los principales mercados extranjeros. Así, registraron resultados positivos Italia (+23,5%), Escandinavia (+11,4%) y Portugal (+5,52%), mientras que los datos negativos correspondieron a Reino Unido (-4,21%), Francia (-6,22%) y Alemania (-4,38%).

La zonificación establecida por la *Enquesta* permite realizar un análisis más detallado según la localización geográfica del destino. Como resultado, en 2004 se muestra un crecimiento en la variación de las pernoctaciones generalizado, excepto en el litoral de Valencia, con un comportamiento globalmente positivo por parte de la demanda nacional. Cabe destacar el descenso de la demanda extranjera que se produce únicamente en Benidorm.



Fuente: Agència Valenciana del Turisme. *Enquesta Turística*

Por lo que respecta a la composición de la demanda para los principales mercados de origen y su distribución territorial en 2004, las tablas siguientes sitúan a la provincia de Alicante como la única donde las pernoctaciones realizadas por la demanda extranjera superaron a las efectuadas por la demanda de origen nacional.



Fuente: Agència Valenciana Del Turisme. *Enquesta Turística*

DISTRIBUCIÓN (%) POR ZONAS DE LA DEMANDA EXTRANJERA

	Benidorm	Litoral Alicante	Interior Alicante	Litoral Castellón	Interior Castellón	Valencia ciudad	Litoral Valencia	Interior Valencia
Alemania	6,5	27,5	2,0	30,8	1,4	17,4	11,4	2,8
Bélgica	82,3	8,8	0,3	4,06	0,2	1,8	2,2	0,2
Holanda	68,2	8,4	0,8	17,3	0,47	3,3	0,8	0,67
Escandinavia	30,7	38,4	1,73	14,8	1,14	7,8	4,2	1,07
Francia	25,2	21	2,7	26,05	1,8	11,8	8,5	2,7
Italia	9,1	17,4	4,4	10	3,14	42,7	7,4	5,7
Reino Unido	88,5	8,28	0,4	0,47	0,06	1,62	0,5	0,16
Portugal	78	6,7	1,8	3,3	0,35	6,9	1,28	1,54
Resto mundo	9,7	25,1	4,0	16,8	2,28	33,8	5,46	2,6

Fuente: Agència Valenciana del Turisme. *Enquesta Turística*.

La provincia de Alicante destaca por Benidorm, que constituye el destino turístico preferido por los visitantes extranjeros y, en especial, para los procedentes del Reino Unido (concentrando el mayor número de turistas con un 88,5%), Bélgica (82,3%), Portugal (78%) y Holanda (68,2%). El mercado escandinavo se concentra en un 69,1% en todo el litoral alicantino. El litoral de Castellón y el litoral de Alicante (sin Benidorm) son el destino del 30,8% y 27,5%, respectivamente, de las pernoctaciones con origen en Alemania. Los franceses distribuyen sus pernoctaciones principalmente entre el litoral de Castellón (26,05%), Benidorm (25,2%) y el resto del litoral de Alicante (21%). La ciudad de Valencia concentra el mayor número de turistas italianos (42,7%) y del resto del mundo (33,8%) que visitaron la Comunidad Valenciana.

Con relación a la estacionalidad de la demanda, entendida como la concentración en determinados meses de las pernoctaciones en establecimientos hoteleros, en la tabla siguiente se muestra una aproximación a los hábitos estacionales de la demanda en función de su origen.

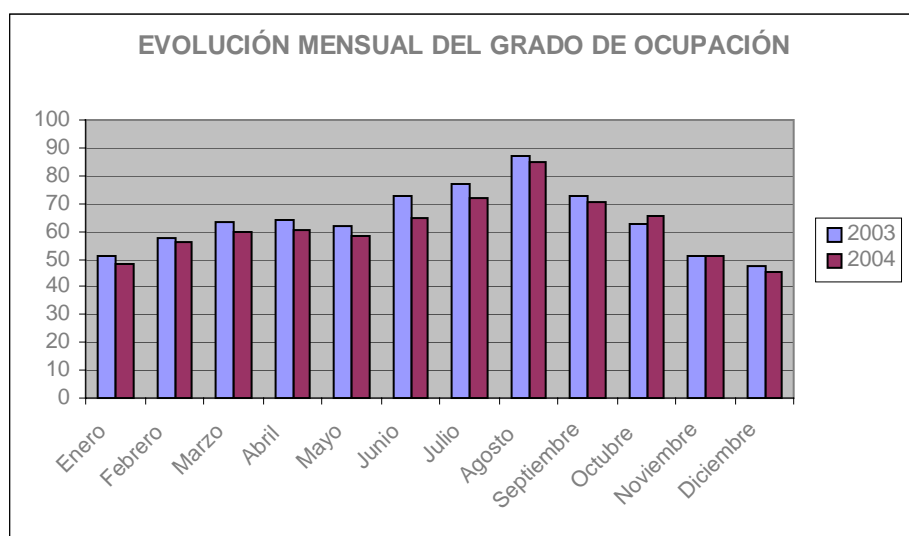
EVOLUCIÓN DE LA ESTACIONALIDAD HOTELERA (*) EN LA COMUNIDAD VALENCIANA SEGÚN EL ORIGEN DE LOS TURISTAS

Año	Espanoles	Extranjeros	Total
1990	41,1	30,1	36,5
1991	40,5	30,5	37,1
1992	41,7	26,1	36,1
1993	42,5	28,5	37,5
1994	41,0	29,2	36,4
1995	40,4	27,5	34,9
1996	40,2	26,3	34,4
1997	41,9	27,0	35,3
1998	42,4	26,8	35,1
1999	41,3	27,5	34,9
2000	39,5	26,7	33,9
2001	40,5	26,3	34,3
2002	39,8	28,1	34,7
2003	38,6	28,1	34,2
2004	38,6	27,9	34,4

(*) Porcentaje de pernoctaciones realizadas en temporada alta (julio, agosto y septiembre) respecto a las pernoctaciones totales anuales.
Fuente: *Enquesta Turística*. Agència Valenciana del Turisme.

En la tabla anterior se muestran los resultados correspondientes al porcentaje de pernoctaciones realizadas en temporada alta (tradicionalmente conformada por los meses de julio, agosto y septiembre) respecto a las pernoctaciones totales anuales efectuadas en establecimientos hoteleros de la Comunidad Valenciana.

Como puede apreciarse, el valor del índice para la demanda de carácter nacional se mantuvo al nivel del año anterior (38,6%). En el caso de las pernoctaciones de extranjeros, se detecta un leve descenso que evidencia una estacionalidad mucho más reducida frente a la demanda española. Cabe destacar que en 2004 se superaron ampliamente los dos millones de pernoctaciones en cada uno de los meses de temporada alta.



Fuente: *Encuesta Turística*. Agència Valenciana del Turisme.

El grado medio de ocupación en 2004 decreció 2,6 puntos con respecto a 2003, ello fue debido, en parte, al aumento de la oferta que, con una media mensual de 96.602 plazas abiertas, supuso un incremento interanual del 5,6%, destacando el incremento de la provincia de Valencia (8,94%).

Benidorm, con un 84,4% de las plazas ocupadas, registró los mayores niveles de ocupación, aunque descendió ligeramente con respecto a 2003; la evolución por categorías en este destino fue positiva para los hoteles de tres estrellas y negativa en el resto.

Evolución de la actividad en los campings

Los datos provisionales relativos a esta tipología alojativa, proporcionados por la *Encuesta de Ocupación en Acampamentos Turísticos* que elabora el Instituto Nacional de Estadística, muestran un comportamiento dinámico tanto en viajeros, como en

pernoctaciones en estos establecimientos durante el año 2004. El incremento interanual del número de turistas alojados en los campings valencianos se situó en el 1,55%, alcanzándose la cifra de 640.189 viajeros.

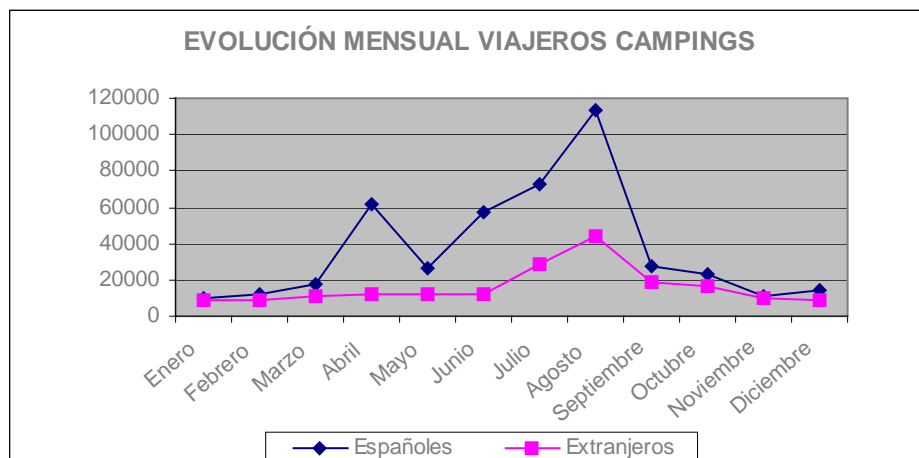
Del total de viajeros, los residentes en España representaron el 70% (448.443) y su crecimiento interanual se situó en el 3,17%. Por comunidad autónoma de origen, la mayor representatividad recayó sobre los viajeros de la propia Comunidad Valenciana (en torno al 66%), seguidos, aunque a bastante distancia, por los procedentes de la Comunidad de Madrid (13,18%), Cataluña (5,28%) y Castilla-La Mancha (4,03%).

Por otro lado, el total de viajeros residentes en el extranjero fue de 191.747. Por nacionalidades y en orden de importancia, los alemanes representaron el 22,3% de los viajeros extranjeros, porcentaje muy similar al de los franceses (20,7%); el 18,4% provenía del Reino Unido, el 13,34% de los Países Bajos y el 8,04% de Italia.

El volumen total de pernoctaciones generadas por los campistas fue de 5.148.917, lo que supone un incremento interanual del 2,61%, cifra que sitúa a la Comunidad Valenciana en segundo lugar en el conjunto del Estado, en términos absolutos. El 42,32% de las pernoctaciones fueron originadas por viajeros residentes en España, destacando los propios valencianos, madrileños, catalanes y castellanomanchegos. Entre los mercados extranjeros destacan, por este orden, las pernoctaciones de viajeros procedentes de Francia, Reino Unido, Alemania, Países Bajos y Bélgica.

El grado de ocupación medio por parcelas durante 2004 se mantuvo en términos similares a los del ejercicio anterior, un 51,19%, el segundo más elevado entre los principales destinos turísticos del conjunto del Estado, con un volumen estimado por la encuesta de 63.493 plazas, un 6,62% más que en 2003. La estancia media se situó en términos también muy similares a los del año anterior, 8,04 días, el segundo dato más elevado entre los principales destinos españoles.

El análisis con detalle de la evolución mensual de estos viajeros refleja un comportamiento muy variable de la demanda nacional, con máximos en Semana Santa y julio y agosto, y más moderado de la demanda extranjera, con mayores resultados de afluencia en los meses de temporada alta de verano, julio y agosto.

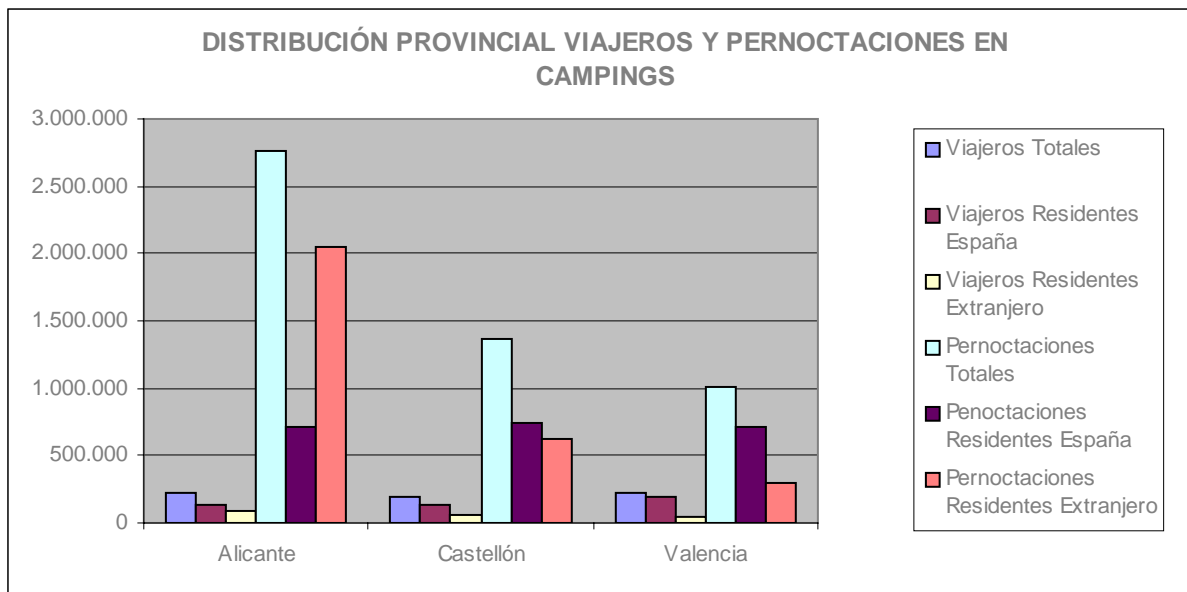


Fuente: Instituto Nacional de Estadística. *Encuesta de Ocupación en Acampamentos Turístico*

Si se analizan los resultados de viajeros y pernoctaciones desglosados a nivel provincial, se obtiene un reparto de viajeros totales entre las tres provincias bastante equilibrado; pero observando los datos referentes al número de pernoctaciones totales, destaca la provincia de Alicante (53,66%) por delante de Castellón (26,56%) y Valencia (19,78%) .

Por lo que respecta a los viajeros según el origen, la provincia de Valencia es la que mayor número de viajeros españoles registra (42,20%) y Alicante la que lidera la recepción de viajeros extranjeros (47,86%). En cuanto a las pernoctaciones, Alicante acapara el 69,08% de las realizadas por extranjeros, mientras que las realizadas por españoles se reparten de manera equitativa entre las tres provincias.

En la provincia de Castellón predominan, por orden de preferencia, Alemania, Francia, Países Bajos y Reino Unido. En la provincia de Valencia se reproduce la misma situación de afluencia de turistas, aunque los viajeros procedentes de Italia tienen una mayor presencia. Por último, en la provincia de Alicante, son más numerosos los viajeros procedentes del Reino Unido, Francia, Alemania y Países Bajos.



Fuente: Instituto Nacional de Estadística. *Encuesta de Ocupación en Acampamentos Turísticos*

Desde la perspectiva de la oferta y de acuerdo con los datos del Registro de Empresas de la Agència Valenciana del Turisme, los campings de primera categoría suponen una cuarta parte del total de establecimientos y representan un tercio de las cerca de 71.200 plazas de esta modalidad de alojamiento.

Si atendemos a la distribución espacial de esta oferta, la mayor concentración de campings de primera categoría se produce en Castellón, con 18 de los 34 existentes, lo que se traduce en el 53,9% de las plazas de esta modalidad; mientras que los establecimientos de segunda categoría están repartidos de manera equitativa, destacando Alicante con el 40,5% de las plazas.

Evolución de la actividad en los apartamentos turísticos

De acuerdo con los datos provisionales recogidos por la *Encuesta de Ocupación en Apartamentos Turísticos*, elaborada por el Instituto Nacional de Estadística, durante 2004 se alojaron en los apartamentos turísticos de la Comunidad Valenciana un total de 845.563 viajeros, lo que supone, en términos interanuales, un crecimiento interanual del 15,81%.

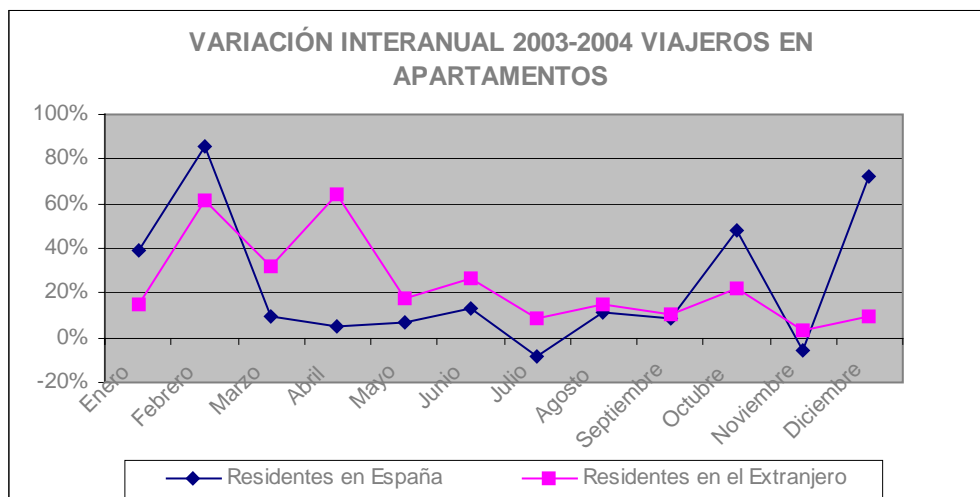
La demanda nacional supuso el 44% del total de viajeros en apartamentos turísticos. La mayor representatividad por procedencias la obtuvieron los viajeros procedentes de la Comunidad de Madrid (33,76%), seguidos de los provenientes de la propia Comunidad Valenciana (26,79%). A mayor distancia se sitúan los viajeros procedentes de Cataluña (7,75%), Castilla-La Mancha (6,21%), Castilla y León (4,75%) y País Vasco (3,43%). Entre los extranjeros, cabe destacar el volumen de viajeros procedentes de Reino Unido, que constituyen el 60,1% de la demanda extranjera, seguidos de los provenientes de Francia (13%), Países Bajos (7,05%) y Alemania (4,6%).

El total de pernотaciones generadas en esta modalidad de alojamiento fue de 8.612.090, dato que supone un 11,97 más que el año precedente. Por procedencias, la distribución es similar a la que muestran los viajeros, esto es, entre las pernотaciones de los residentes en España sobresalieron el mercado madrileño (37,83%), valenciano (21,64%) y catalán (7,1%), y a mayor distancia el mercado castellanomanchego, castellano leonés y el vasco, mientras que, entre los residentes en el extranjero, destacaron las pernотaciones de viajeros procedentes de Reino Unido, Francia, Países Bajos, Alemania y Bélgica.

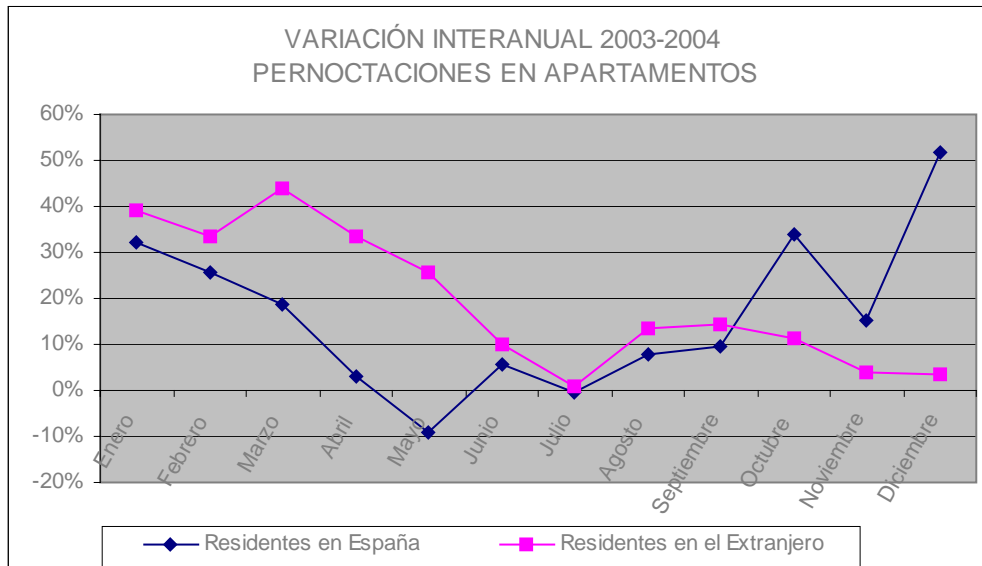
El grado de ocupación medio durante el ejercicio 2004, un 31,54% en plazas y un 46,4% en apartamentos, fue 3 puntos inferior a 2003. La media anual de plazas estimadas según la encuesta fue de 74.280, lo que supone un incremento del 22,3%; este crecimiento está influenciado en gran medida por una actualización del directorio que afecta, principalmente, a la provincia de Alicante. La estancia media decreció ligeramente situándose en 10,21 días.

Los meses preferidos por los viajeros de apartamentos residentes en España son abril, coincidiendo con las vacaciones de Semana Santa, y los meses de verano (junio, julio, agosto y septiembre). Por su parte, el comportamiento de la demanda extranjera coincide en gran medida con la nacional, aunque registra una mayor homogeneidad en su reparto a lo largo del año.

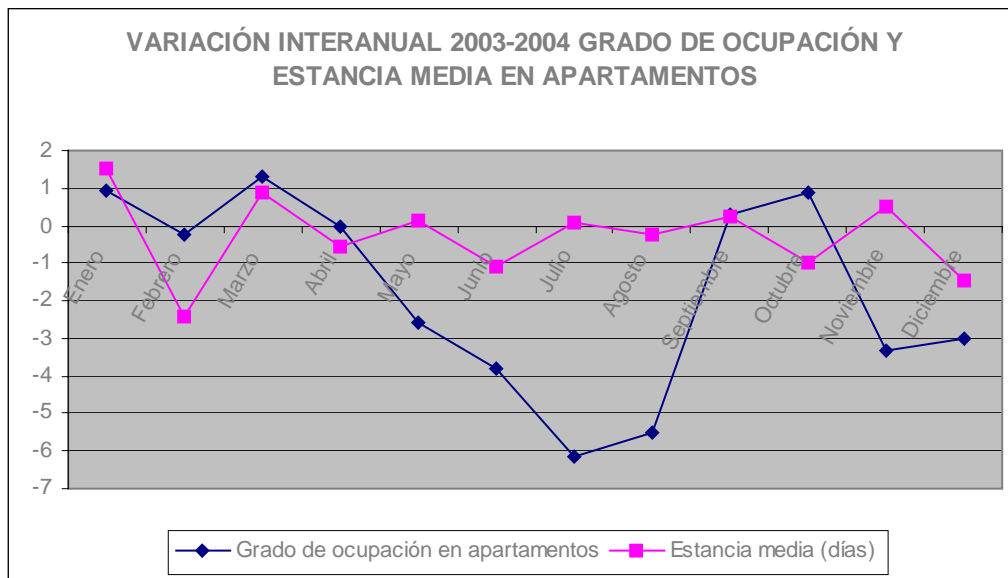
El análisis detallado mensual de las variaciones interanuales revela el fuerte incremento de viajeros residentes en España respecto a 2003, a principios del año 2004, concretamente durante el mes de febrero (85,63%) y a finales, durante el mes de diciembre (72,29%). También destaca la reducción de viajeros residentes en España durante el mes de julio (-7,98%), aunque en datos absolutos sigue siendo el segundo mes de mayor afluencia de visitantes, por detrás de agosto.



Fuente: Instituto Nacional de Estadística. Encuesta de Ocupación en Apartamentos Turísticos,



Fuente: Instituto Nacional de Estadística. Encuesta de Ocupación en Apartamentos Turísticos



Fuente: Instituto Nacional de Estadística. Encuesta de Ocupación en Apartamentos Turísticos,

Por lo que respecta a la oferta de esta tipología de alojamiento, predominan los establecimientos de segunda categoría tanto en número como en plazas (94% en ambos casos). Tales cifras se refieren a los apartamentos que se encuentran inscritos en el registro administrativo de la Agencia Valenciana del Turisme, de acuerdo con su normativa reguladora. El crecimiento interanual en el volumen global de estos establecimientos se ralentizó con respecto al periodo anterior, situándose próximo al 1%.

El detalle de la distribución provincial revela la ubicación de un mayor número de establecimientos en la provincia de Alicante en términos absolutos, seguida de las provincias de Castellón y Valencia.

Evolución de la actividad en alojamientos de turismo rural

La normativa valenciana (Decreto 253/94 del Gobierno Valenciano modificado por Decreto 207/99) incluye como alojamientos de turismo rural las modalidades de casas rurales - compartidas o no con los propietarios-, albergues de uso turístico y acampada en fincas agrícolas particulares.

A 31 de diciembre de 2004, los datos disponibles en el Registro de Empresas y Actividades Turísticas de la Comunidad Valenciana cifran en 2.366 las plazas en la modalidad de albergues y 4.877 en la de casas rurales. La modalidad de acampada en finca particular tiene una escasa presencia en comparación con las otras tipologías alojativas.

TASA DE VARIACIÓN INTERANUAL DE PLAZAS

Año	Albergues	Casas Rurales
1997	23,3	77,0
1998	73,0	85,7
1999	40,8	47,7
2000	16,2	57,6
2001	14,6	34,1
2002	13,9	34,6
2003	17,6	21,1
2004	-4,0	14,0

Fuente: Agència Valenciana del Turisme.
Registro de Empresas y Actividades Turísticas.

Las plazas en albergues han experimentado un crecimiento medio entre 1996 y 2004 del 51,79%. En 2004 se ha producido un descenso del 4% en el número de plazas ofertadas, lo que denota la estabilización de esta modalidad de alojamiento.

El crecimiento medio de la oferta de plazas en casas rurales en los últimos 8 años ha sido muy elevada, situándose en el 225,63%. En 2004 se mantiene el crecimiento, aunque a niveles más moderados (14%).

La provincia de Valencia concentra un 47,5% de las plazas en albergues, seguida de Castellón (27,9%) y Alicante (24,6%). La mayor oferta en la modalidad de casas rurales se sitúa en la provincia de Castellón (47%), seguida de Valencia (29,2%) y Alicante (23,8%).

En 2004 la provincia de Castellón ha incrementado en un 4,6% su oferta en albergues, la provincia de Valencia ha permanecido estable mientras que en Alicante ha disminuido en un 17,9%.

La evolución de la modalidad de casas rurales ha sido positiva en las tres provincias, con el mayor incremento en la provincia de Alicante (17,9%), seguida por la provincia de Valencia (13,1%) y Castellón (12,6%).

La *Encuesta de Ocupación en Alojamientos de Turismo Rural* que realiza el Instituto Nacional de Estadística estima una media de 6.148 plazas abiertas durante 2004 en la Comunidad Valenciana, lo que supone un incremento interanual muy por encima del crecimiento medio de este tipo de oferta en España, debido, en parte, a la incorporación a los directorios de la oferta de albergues. Esta oferta sitúa a la Comunidad Valenciana en tercer lugar en el conjunto de la oferta de alojamiento rural española.

En base a esta misma fuente, el grado medio de ocupación por plazas en 2004 se estima en 16,47%, cifra que en fines de semana alcanza el 24,61%. Agosto, con un 32,26%, es el mes con mayor grado de ocupación.

Durante 2004 los establecimientos rurales de la Comunidad Valenciana alojaron a un total de 114.823 viajeros, permaneciendo una media de 3,25 días. El 94% de la demanda en alojamiento rural es de procedencia nacional. De ella el 88,59% procede de la Comunidad Valenciana; a más distancia Madrid y Cataluña son el origen del 3,54% de los viajeros. El número total de pernoctaciones fue de 373.247.

La comparación interanual de las pernoctaciones descontando el efecto de la actualización del directorio, indica que el producto turismo rural en la Comunidad Valenciana mantiene altos niveles de crecimiento, cifrados en el 27,39% para la variable viajeros y en el 37,42% para la variable pernoctaciones.

La diversificación del producto turístico valenciano Segmentos turísticos

La Comunidad Valenciana es un destino consolidado de turismo de "sol y playa", cuya positiva evolución se ve complementada por la progresiva consolidación de una oferta turística cada vez más diversificada, mediante la incorporación y planificación de nuevas actividades por parte de la administración turística valenciana que, a través del diseño, promoción y potenciación de nuevos productos y su consiguiente adaptación, responden a las exigencias de la demanda turística actual y potencial.

En este contexto cabe citar la introducción y potenciación de productos como el turismo rural, el turismo cultural y urbano, el turismo de salud, el turismo deportivo, náutico o de golf entre otros. Se está prestando una especial atención a las actuaciones orientadas a la diferenciación turística, dirigidas a configurar un producto singular, dotando a la oferta turística valenciana de importantes infraestructuras que se configuran en la base fundamental de la estrategia turística, mediante proyectos como Terra Mítica, la Ciudad de

las Artes y las Ciencias, Castellón Cultural, el Circuito de Velocidad Ricardo Tormo, el Palacio de Congresos de Valencia, etc.

A continuación se analizan, de manera sintética, determinados segmentos turísticos para los que se dispone de información relevante.

El turismo de congresos

El turismo congresual constituye, en el marco de la política de diversificación de la Conselleria de Turisme, una de las líneas prioritarias, puesto que la celebración de congresos, ferias, jornadas y convenciones genera importantes aportaciones al turismo en la Comunidad Valenciana, no sólo por sus efectos económicos directos sino también por su contribución fundamental a la desestacionalización de la actividad turística. Esta modalidad turística requiere de una planta hotelera moderna y de calidad, una variada oferta comercial, la existencia de infraestructuras específicas, el imprescindible apoyo de una oferta lúdico-cultural sólida y variada, además de otros servicios de naturaleza muy diversa.

La ciudad de Valencia vio revitalizada su actividad turística en gran medida con la apertura y puesta en funcionamiento del Palacio de Congresos. En otros destinos urbanos, diversos organismos y establecimientos han venido supliendo la falta de instalaciones específicas para el desarrollo de este tipo de eventos, carencia que se espera corregir a través de la intervención de la administración valenciana con la conclusión de los Palacios de Congresos / Auditorios de Castellón y Peñíscola, y la futura construcción del Palacio de Congresos en Alicante.

Un análisis detallado del mercado de reuniones pone de manifiesto la excelente evolución de la actividad congresual en los principales destinos valencianos. Así, de acuerdo con los datos facilitados por el Turismo Valencia Convention Bureau, durante 2004 se celebraron en la ciudad de Valencia un total de 661 eventos, lo que supone un incremento interanual del 9,3%. El número total de asistentes a estas reuniones fue de 147.862, un 6,37% menos que el año anterior.

El Palacio de Congresos de Valencia acogió 134 eventos y albergó el 30,5% de todos los participantes en 2004 en eventos en la ciudad de Valencia, frente al 26,5% de 2003. Estos datos sitúan al Palacio de Congresos como la sede que más participantes registra y, por tanto, como motor de la oferta congresual.

Por lo que respecta a los eventos celebrados en la ciudad de Alicante, según la información aportada por el Patronato Municipal de Turismo, el número de reuniones celebradas en 2004 fue de 148, mientras que el número de delegados asistentes fue de 20.873.

Es de esperar que, en términos globales, la progresión mostrada en los últimos años se consolide en el futuro, a medida que vayan concluyendo las grandes obras de infraestructura en proyecto que mejorarán, de manera significativa, la accesibilidad a la Comunidad (Tren de Alta Velocidad, aeropuerto de Castellón y ampliación del Aeropuerto

de Alicante). La puesta en marcha de instalaciones específicas y multifuncionales para la realización de este tipo de eventos, como es el caso de los Palacios de Congresos / Auditorios de Castellón y Peñíscola, supondrán un fuerte impulso y consolidación del mercado congresual en la Comunidad Valenciana. A estas instalaciones habrá que añadir en un futuro la entrada en funcionamiento del Palacio de Congresos de Alicante.

El turismo de cruceros

El elevado nivel de gasto de los usuarios de esta modalidad turística, las apropiadas condiciones de la Comunidad Valenciana y otros factores relevantes han propiciado que, en los últimos años, los puertos de Valencia, Alicante y Castellón hayan comenzado a poner un gran interés en la captación de cruceros como puertos de escala o de cabecera. El elevado potencial turístico de los destinos valencianos facilita que las grandes compañías navieras hagan escala en los puertos de la Comunidad Valenciana.

La ciudad de Valencia se encuentra en pleno proceso de incursión en el turismo de cruceros y, prueba de su potencial en este campo, es el hecho de que importantes compañías especializadas elijan Valencia como puerto de cabecera en el Mediterráneo para sus cruceros.

Durante 2004 el número de cruceros que recibió el puerto de Valencia fue de 98, suponiendo un crecimiento interanual del 42%, mientras que el número de pasajeros que recibió creció en un 81,1% hasta llegar a los 105.461. Esta evolución del turismo de cruceros se verá impulsada por la elección de Valencia como sede para la 32ª Copa América, a través de la habilitación de nuevas infraestructuras y de la promoción internacional de la ciudad como destino de esta modalidad turística.

Por lo que respecta al Puerto de Alicante, durante el pasado año recibió cerca de 50.000 pasajeros en 50 escalas de cruceros turísticos. Por su parte, el Puerto de Castellón está desarrollando una política orientada a la atracción de cruceros, habiendo asignado una terminal y un lugar de atraque para estos buques, ofreciendo la totalidad de servicios y facilidades que éstos requieran.

El turismo de salud

La evolución de esta tipología turística en el último ejercicio continúa la dinámica de los últimos años, con un notable crecimiento tanto en términos cualitativos como cuantitativos, plasmado en un proceso permanente de modernización, adecuación y mejora de las instalaciones e incorporación de nuevas técnicas de tratamiento.

La oferta termalista valenciana está compuesta por cinco balnearios, existiendo, además, otras tipologías de establecimientos que complementan las actividades de los citados balnearios, como son los centros de talasoterapia, fitness, salud y belleza, hoteles con *spa* y otros establecimientos que ofrecen servicios adecuados para unas vacaciones de salud no terapéutica.

Los resultados obtenidos por esta modalidad turística en el pasado ejercicio 2004 han vuelto a superar los datos relativos, tanto al número de pacientes termalistas y tratamientos practicados, como a las pernoctaciones registradas durante los años anteriores.

De esta forma, los datos facilitados por la Asociación Valenciana de Estaciones Termales sitúan en 42.714 los usuarios de los balnearios de Chulilla, Cofrentes, Montanejos, Verche y Villavieja, lo que supone un incremento interanual del 20,1% y un volumen global de 308.508 pernoctaciones, un 12% más que el año anterior.

Los termalistas se repartieron de la siguiente manera: un 40,7% correspondió al público privado, un 38,6% a clientes del Programa Social del Imsero y el 20,6% restante procedía del Programa de Termalismo de la Generalitat Valenciana.

Por último, cabe destacar los efectos dinamizadores originados por esta modalidad turística sobre la situación socioeconómica de las zonas en que se ubican los establecimientos, entre los que destacan la creación de puestos de trabajo, la fijación de población y el impulso en la creación de oferta complementaria.

El turismo de golf

La demanda y la oferta de golf de la Comunidad Valenciana se encuentran en la actualidad en pleno auge. De los 216 campos de golf existentes en España, 21 se concentran en la Comunidad Valenciana, siendo una de las regiones que mayor número de campos concentra.

Destacan por la calidad y singularidad de sus diseños, factor que unido a una excelente planta de alojamientos, a una amplia y variada oferta complementaria y a unas condiciones climáticas que permiten la práctica del golf durante todo el año, componen un producto atractivo, capaz de cubrir las demandas más exigentes, tanto nacionales como extranjeras.

Este producto cumple con un doble papel: como dinamizador de la actividad económica y como complemento al turismo de "sol y playa". En la actualidad se puede afirmar que la Comunidad Valenciana está consolidando una destacada posición entre los destinos más importantes de España.

Hay que señalar, además, el importante esfuerzo promocional que se está realizando desde la Agència Valenciana del Turisme, en colaboración con los empresarios del sector, a través de diversas actividades y actuaciones. Los 21 campos existentes en la Comunidad suponen más del 8% del total de los existentes en España, convirtiéndola en una de las zonas de mayor concentración de campos junto a Madrid, Cataluña y Andalucía. El número de licencias federativas, 17.440 a 31 de diciembre de 2004, un 6% más que en 2003, sitúan a la Comunidad Valenciana entre las primeras en el conjunto del Estado.

Servicio post-venta: aspectos de interés de la demanda turística

A través de la Red de Oficinas de Información Turística (*Tourist-Info*), la Agència Valenciana del Turisme coordina las oficinas de información turística de la Comunidad Valenciana, en colaboración con las entidades locales que la integran y presta directamente servicio de atención y acogida al turista a través de las 6 oficinas de titularidad propia. Se pretende así contribuir a la cualificación del producto turístico desde esta Red de servicios post-venta en destino, mejorando el grado de satisfacción de los visitantes y su fidelización al producto, ofreciendo al turista un servicio y una imagen homogéneos y de calidad en todo el territorio.

Con la intención de evaluar algunos aspectos de interés tanto de la demanda como de la oferta turística que visita la Comunidad Valenciana, la Agència Valenciana del Turisme realizó durante los meses de mayor afluencia de visitantes (julio, agosto y primera quincena de septiembre), la *Encuesta de Verano Tourist Info* a visitantes de las oficinas o puntos de información turística de la *Red Tourist-Info*, que constaba, en el mencionado periodo, de 101 oficinas y 20 puntos de información turística. Se han investigado distintos aspectos de la información ofrecida a los usuarios de *Red Tourist Info*, de cara a su utilización en un programa de mejora de la calidad de estos servicios, promovido por el área responsable de la misma. La encuesta proporciona información sobre el perfil de los usuarios de la Red, la calidad del servicio de post-venta de las oficinas y la percepción sobre la oferta turística de la Comunidad Valenciana, así como la forma de organización del viaje a los municipios turísticos, el uso de internet como canal de información sobre el destino turístico y otros aspectos relevantes.

Estructura de la demanda

El número de cuestionarios válidos tabulados fue de 6.582, de los cuales algo más del 54,6% correspondieron a residentes en el Estado español y el 40,5% a ciudadanos extranjeros, mientras que un 4,9% no indicaba el lugar de residencia del entrevistado.

El lugar de residencia más común entre los entrevistados, atendiendo a los porcentajes de respuesta más numerosos de la muestra, es la Comunidad de Madrid (15,9%), seguido de la Comunidad Valenciana (13,1%), Francia (12,4%), Reino Unido (10,8%) y Alemania (6,2%). Desagregando entre residentes en territorio español y residentes en el extranjero se observa que la demanda residente en España procede mayoritariamente de la Comunidad de Madrid (29,2%) y de la Comunidad Valenciana (24%). En cuanto a los residentes en el extranjero, la demanda más numerosa es la procedente de Francia (30,7%), Inglaterra (26,6%) y Alemania (15,4%).

La distribución por género de la demanda se correspondió con un 50,8% hombres y un 45,4% mujeres, mientras que un 3,8% de los entrevistados no respondió a esta cuestión. Atendiendo a la estructura de edades, el 10,8% de los encuestados se encuentra en el segmento de edad de 16 a 24 años, el 53% en el segmento de 25 a 44 años, el 26,1% en el de 45 a 64 años y el 3,3% en el de 65 y más años. Un 6,7% no respondió a esta pregunta de clasificación.

Otro aspecto de interés es el nivel de estudios alcanzado por la población de la muestra. A este respecto, el 49% posee estudios universitarios, el 34,1% estudios secundarios, el 11,4% estudios primarios y tan sólo el 1,2% no tienen estudios. El 4,3% de los cuestionarios no respondieron a esta pregunta.

Puede deducirse, por tanto, que los usuarios de la *Red Tourist Info* poseen un nivel educativo elevado, de lo que se desprende que aprecian y exigen servicios de información de calidad y así lo demuestran al analizar los datos referidos a la valoración de los servicios post-venta que desarrollan dichas oficinas.

Organización del viaje

La mayoría de encuestados realizó su viaje efectuando reserva previa (49%), frente a los que no realizaron algún tipo de reserva (46,9%). Dentro del grupo que realizaron algún tipo de reserva previa al organizar sus vacaciones, un 11% realizó una reserva completa, es decir, compró un paquete turístico. Un 29,4% reservó alojamiento a través de una agencia, un 29,8% reservó el alojamiento directamente con la empresa, un 7,2% realizó reserva de transporte directamente con la empresa, un 8,2% reservó el transporte a través de una agencia y un 2,8% efectuó algún tipo de reserva a través de internet.

Si se desagrega la información entre la población de la muestra residente en España y la residente en el extranjero, se obtiene que:

- Los residentes en el territorio español que dicen realizar alguna reserva previa en la organización de sus vacaciones, efectúan una reserva completa (paquete turístico) en un 7,9% de los casos; el 36,8% reserva alojamiento a través de una agencia, el 41,1% reserva alojamiento directamente con la empresa, el 4% reserva el transporte mediante los servicios de una agencia, el 4,2% reserva el transporte directamente con la empresa transportista y un 10,5% declara haber efectuado algún tipo de reserva a través de internet.

- Los residentes en el extranjero que dicen realizar alguna reserva previa en la organización de sus vacaciones, efectúan una reserva completa (paquete turístico) en un 13,9% de los casos; el 21,4% reserva alojamiento a través de una agencia, el 18,7% reserva alojamiento directamente con la empresa, el 12,4% reserva el transporte mediante los servicios de una agencia, el 10,2% reserva el transporte directamente con la empresa transportista y un 35,4% dice haber realizado algún tipo de reserva a través de internet.

Respecto al tipo de alojamiento utilizado durante la estancia, destacan el hotel (22,5%), la vivienda alquilada (20,9%), la vivienda en propiedad (20,4%) y la vivienda de amigos o familiares (19%). Si desagregamos los datos se observa que, dentro de residentes en España, destacan los que durante sus vacaciones se alojan en un hotel (23,5%), los que utilizan sus viviendas en propiedad (22,7%), los que hacen uso de viviendas alquiladas (18,8%) y los que se hospedan en viviendas de amigos o familiares. Dentro del grupo de residentes en el extranjero destacan los que se alojan en una vivienda alquilada (23,9%),

los que hacen uso de vivienda de amigos y familiares (22,2%), los que se hospedan en hoteles (21%) y los que emplean una vivienda propia (17%).

Medio de transporte utilizado en el viaje al destino vacacional

El medio de transporte más utilizado es el automóvil (69,5%) y a continuación, pero con un porcentaje bastante menor, se encuentra el avión (22,8%).

No obstante, hay notables diferencias según el lugar de residencia del encuestados. Los residentes en España hacen uso del automóvil en un 83,1% y del avión en un 3,4%. Sin embargo, los residentes en el extranjero realizan su viaje al destino utilizando menos el automóvil (50,3%) y bastante más el avión (49,9%).

Forma de viaje: individual vs colectivo

En este epígrafe no se encuentran diferencias significativas en función del lugar de residencia. La muestra ha indicado que se realiza principalmente el viaje con la familia (45,9%), a continuación en pareja (30,7%) y, en menor medida, con amigos (18,4%).

Canales de información sobre destinos turísticos

Un aspecto inmutable es que el medio de información sobre destinos turísticos se realiza mayoritariamente a través de amigos o familiares (53,3%). El segundo canal informativo más utilizado pasa a ser internet (16,9%), seguido de los folletos proporcionados por las agencias de viajes (10,7%). Estos resultados corroboran la importancia que está tomando internet como medio en la información y promoción turística de destinos y, al tiempo, constata una de las líneas estratégicas que, desde la Agència Valenciana del Turisme, se viene apoyando de forma decidida, el uso de las nuevas tecnologías en turismo.

El 92,1% de la población entrevistada ha respondido que internet es un canal útil de información turística. No obstante, esta cifra disminuye hasta el 77,2% cuando se pregunta si han utilizado alguna vez internet para informarse sobre destinos turísticos.

Los segmentos de población de la muestra que más dicen haber utilizado en alguna ocasión internet para informarse sobre destinos turísticos son los más jóvenes y aquellos que poseen un mayor nivel formativo. Asimismo, se observa que aquellos que han utilizado los servicios de oficinas de información en medio urbano son los que han empleado internet en mayor proporción, con un 87,1% frente al 80,6% en interior y el 74,4% en litoral.

Otro aspecto de interés es la evolución que muestra el conocimiento de la página web de la Comunidad Valenciana diseñada por el Servicio de Tecnologías de la Información y Publicaciones de la Agencia Valenciana de Turismo. El 40,9% de la población entrevistada que declara haber empleado internet para informarse sobre destinos turísticos conoce la web turística de la Comunidad Valenciana.

A este respecto, entre los encuestados que afirman conocer la página web, el 64,8% reside en España, frente al 30,8% residente en el extranjero. Estos resultados son, en gran parte, debidos al conocimiento del portal que poseen los residentes en la Comunidad Valenciana (19,8%) y la Comunidad de Madrid (16,2%), ampliamente destacados sobre el resto de comunidades y países.

Entre los entrevistados extranjeros son los franceses (8,8%), los británicos (7,1%) y los alemanes (5,5%) los extranjeros que más conocen la web.

Principales motivos por los que visita la Comunidad Valenciana

Un aspecto de gran importancia es el conocer por qué los turistas deciden visitar los municipios de la Comunidad Valenciana para pasar su tiempo de ocio y vacaciones.

Las cinco principales motivaciones son, por orden de importancia, la playa, el clima, la tranquilidad del lugar, el ocio y la diversión, la gastronomía y los atractivos culturales, históricos y monumentales.

No se observan grandes diferencias entre residentes en territorio español y fuera del mismo. Tanto los residentes en el extranjero como los residentes en España sitúan entre los dos primeros lugares el clima y la playa, atractivos turísticos íntimamente imbricados como un producto turístico masivo comúnmente denominado turismo de sol y playa. Se observa un mayor porcentaje de extranjeros (28,5%) cuya motivación para visitar la localidad en la que se encuentran es la gastronomía (frente al 19,4% de los españoles).

Actividades realizadas durante la estancia

Las cinco principales actividades realizadas o que piensan realizar los entrevistados durante su estancia en el destino de la Comunidad Valenciana elegido son, por orden de importancia: ir a la playa (75,7%), pasear (70%), visitar museos y monumentos (43,9%), realizar degustaciones gastronómicas (37,6%) y las fiestas (34,8%).

Como es previsible, se aprecian diferencias en función del tipo de oficina en el que la población de la muestra ha rellenado la encuesta. Los entrevistados en oficinas urbanas y de litoral van o piensan ir a la playa en mayor medida que los encuestados en el interior, mientras que estos últimos dedican su tiempo a visitar museos y monumentos en mayor proporción que el resto.

Fidelidad al destino

El 31,1% de la población encuestada ha señalado que era su primera visita a la Comunidad Valenciana, aumentando este porcentaje hasta el 43,9% entre aquellos que visitaron oficinas de información turística en medios urbanos. Otro dato de interés es que el 43,6% de los entrevistados que residen en el extranjero señalaron que era la primera visita que realizaban a la Comunidad Valenciana, frente al 21,5% de los residentes en

España. Esto, presumiblemente, indica que los municipios de la Comunidad Valenciana poseen una fiel demanda procedente del Estado español.

Por otro lado, la población de la muestra señala en un 70,9% de las ocasiones su intención de volver a visitar el destino, sin existir diferencias importantes en función de las posibles variables de clasificación. Este hecho es importante ya que indica fidelidad en la demanda de la Comunidad Valenciana.

Valoración de la calidad de la Red Tourist-Info

Uno de los motivos fundamentales por los que se realiza el proceso de encuestación anual en las oficinas y puntos de información turística de la *Red Tourist Info* es el conocer cómo valoran los usuarios la calidad de sus servicios e infraestructuras.

La valoración media de los aspectos propuestos en la encuesta (amabilidad del personal y tono de voz empleado, atención recibida, presencia e imagen del personal, tiempo de espera, ambiente e imagen de la oficina o punto de información, imagen y estética de los folletos, localización y accesibilidad de la oficina) es excelente en las oficinas turísticas de la *Red Tourist Info*, con una puntuación media de 9,3 en una escala de 0 a 10, lo que supone un reconocimiento a los esfuerzos que, desde la Agència Valenciana del Turisme se vienen realizando a favor de la satisfacción del visitante de la Comunidad Valenciana.

Aquellos otros aspectos que tienen un comportamiento por debajo de la valoración media se consideran factores que deben ser mejorados en el futuro.

Aspectos susceptibles de mejora (situados por debajo de la media global anteriormente citada) para incrementar la satisfacción de los usuarios de la Red Tourist-Info son la imagen, el ambiente y la localización y accesibilidad de la oficina, así como la imagen y estética de los folletos.

Información que le gustaría haber recibido

En uno de los apartados del cuestionario se pregunta por la información que le gustaría haber recibido al entrevistado, aportando este epígrafe un elevado índice de no respuesta, que indica que la información que reciben los usuarios de las oficinas de la *Red Tourist-Info* ha resultado satisfactoria para la mayoría de ellos.

El cómputo global de los datos aportados en este epígrafe nos informa de un elevado índice de no respuesta (73,3%), lo que nos indica que la información que reciben los usuarios de las oficinas de la *Red Tourist Info* ha resultado satisfactoria para la gran mayoría de ellos.

Intención de visita a espacios de interés turístico

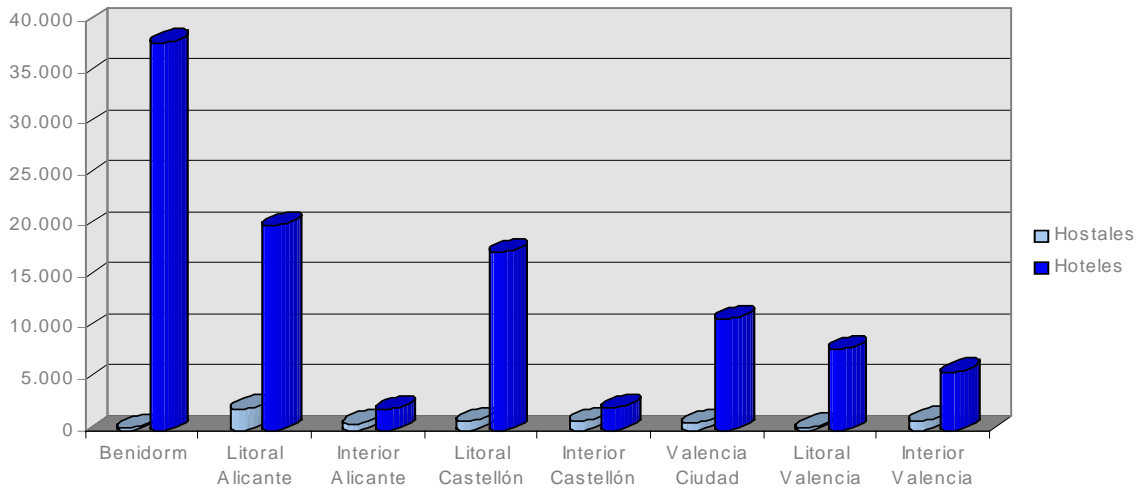
En uno de los apartados del cuestionario se pregunta a los visitantes de la *Red Tourist Info* sobre su intención de visitar determinadas infraestructuras y espacios en los que la

Comunidad Valenciana, a través de las diversas instituciones involucradas, está realizando un esfuerzo y apoyo para la diversificación y puesta en valor de los recursos. La Ciudad de las Artes y de las Ciencias y los espacios naturales protegidos son elementos con atractivo para la demanda turística y que, consecuentemente, piensa visitarlos durante su estancia vacacional.

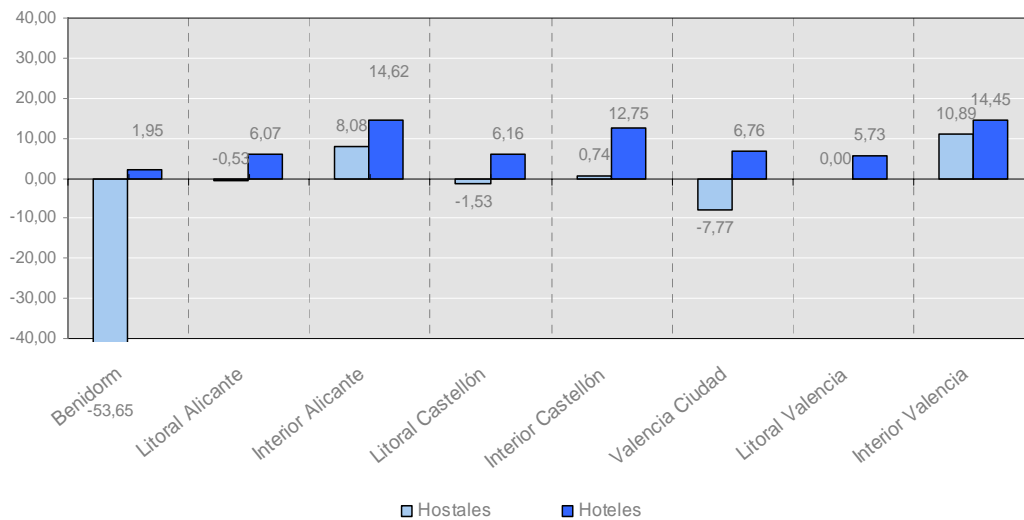
ANÁLISIS GRÁFICO

1. OFERTA TURÍSTICA

1.1. Plazas máximas disponibles en establecimientos hoteleros

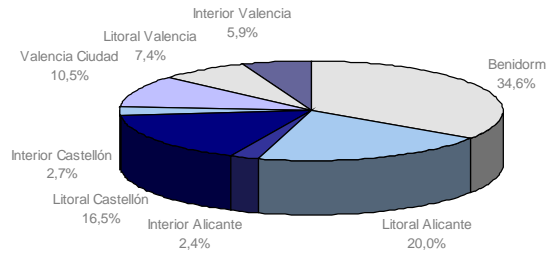


Variación de las plazas hoteleras 03/04

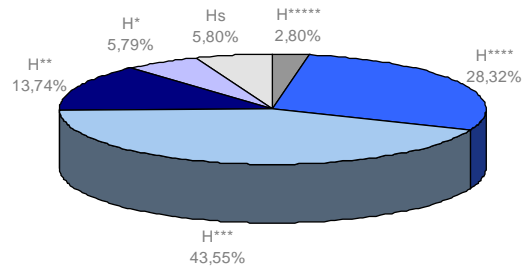


1.2. Plazas hoteleras

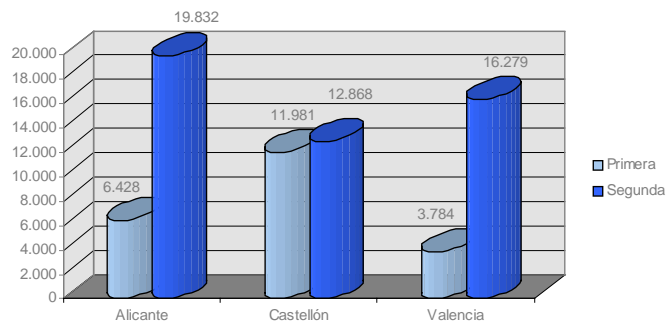
Por zonas turísticas



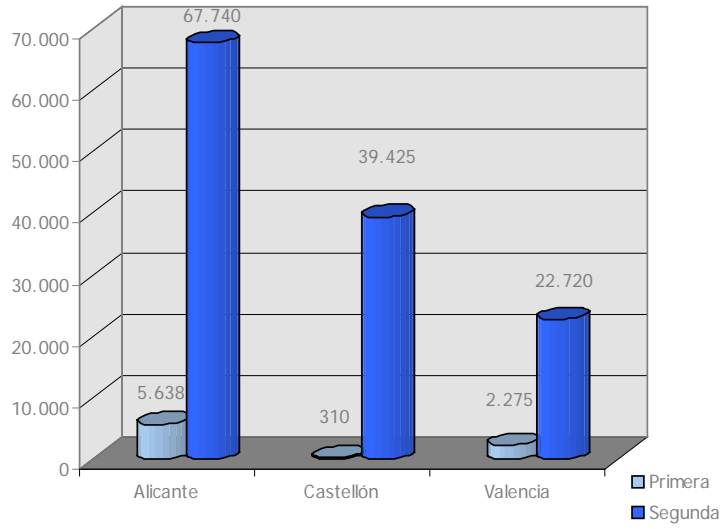
Por categoría



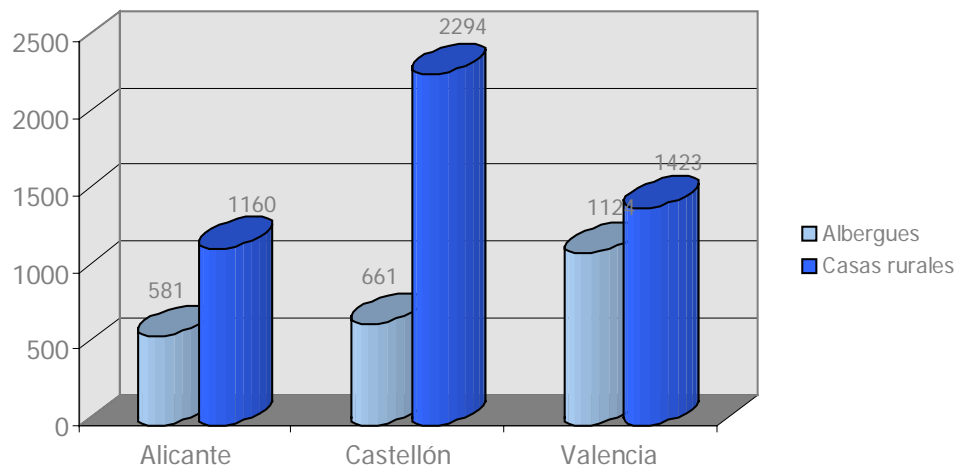
1.3. Plazas disponibles en campings



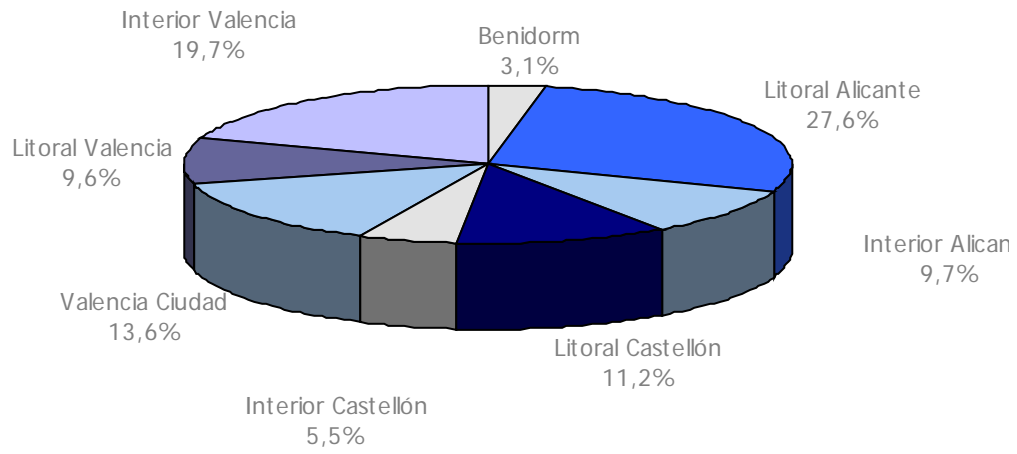
1.4. Plazas disponibles en apartamentos



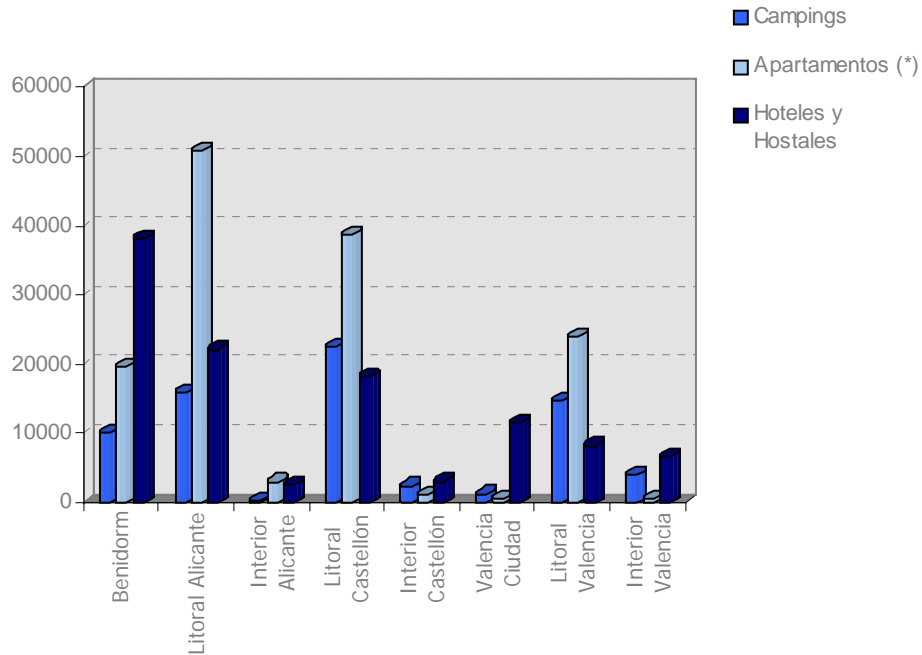
1.5. Plazas disponibles en albergues y casas rurales



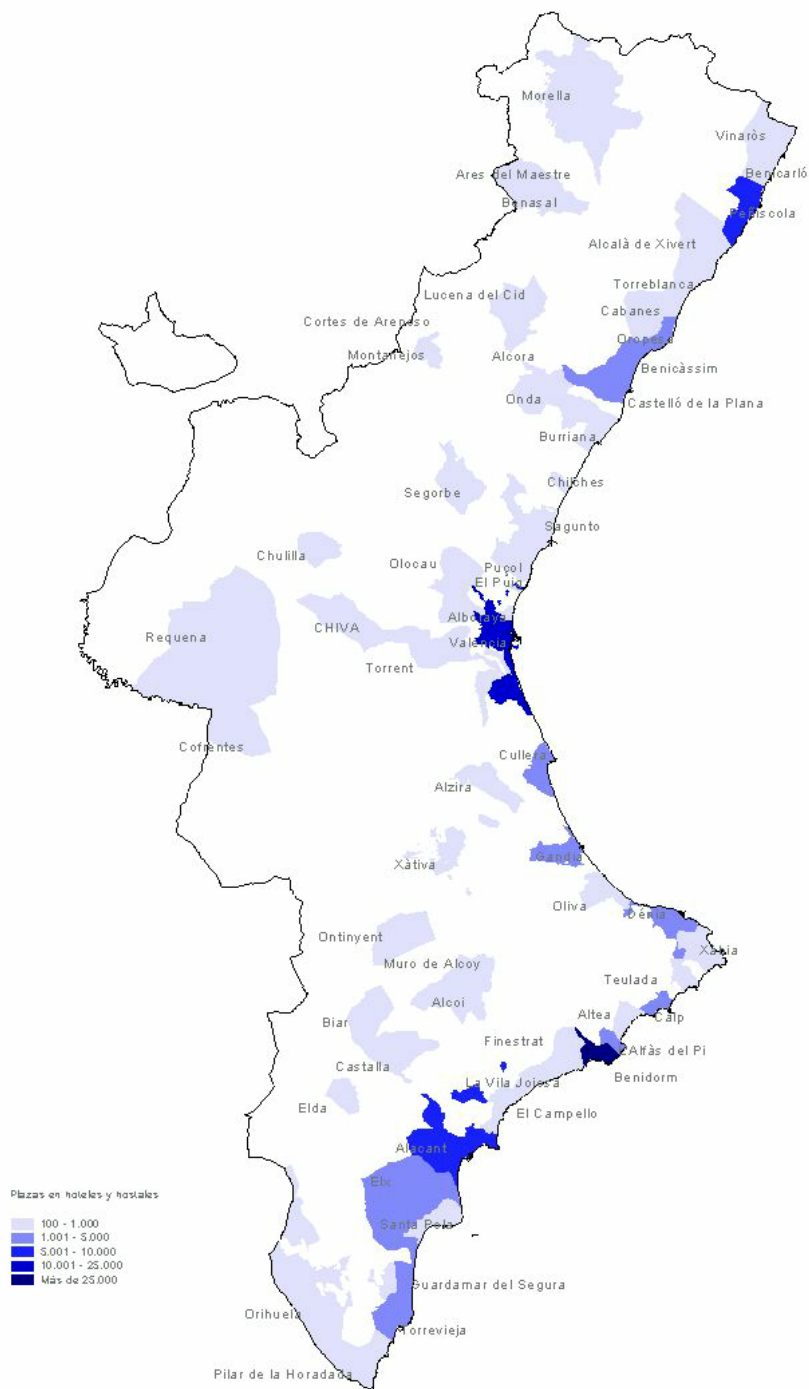
1.6. Plazas en restaurantes. Por zonas turísticas



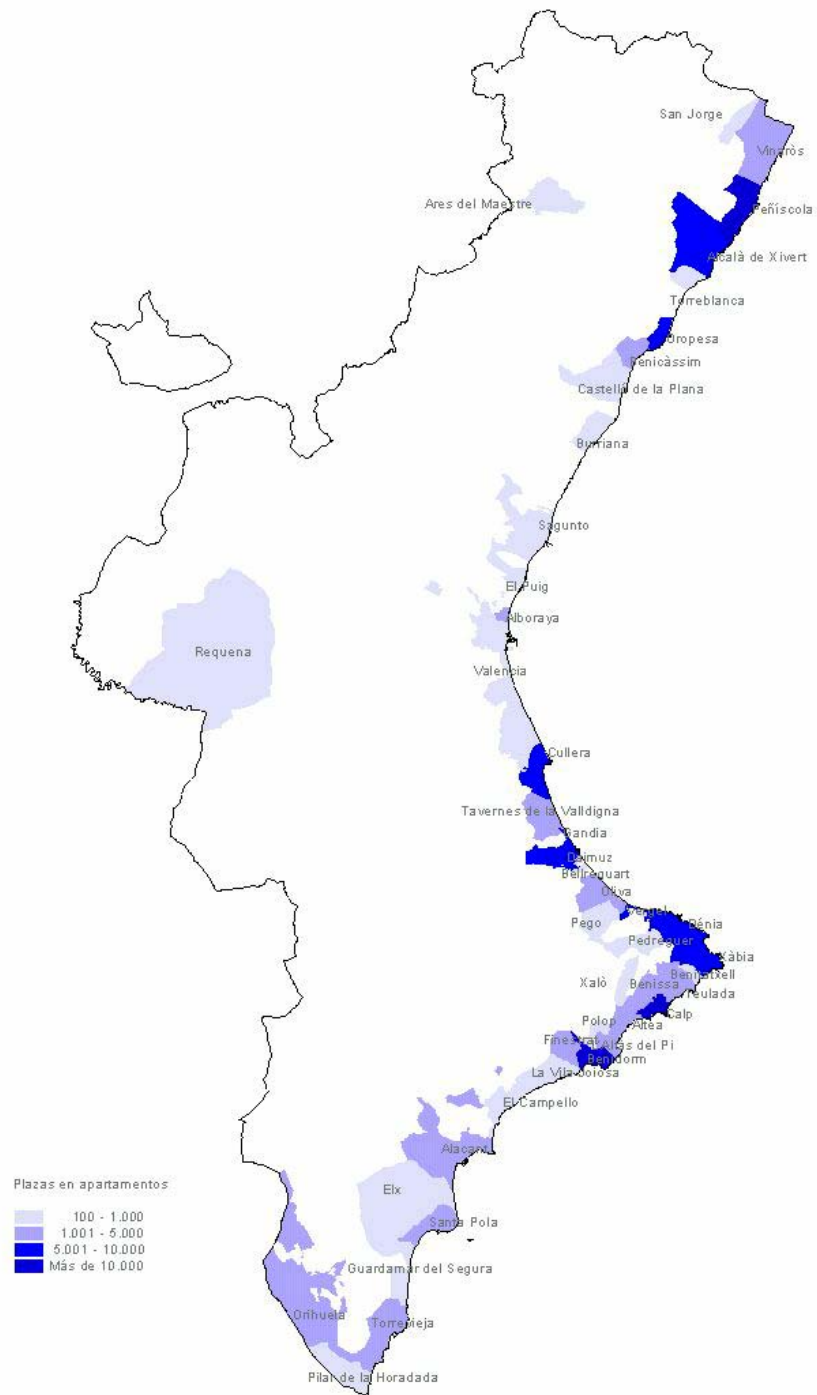
1.6. Oferta de alojamiento (plazas)



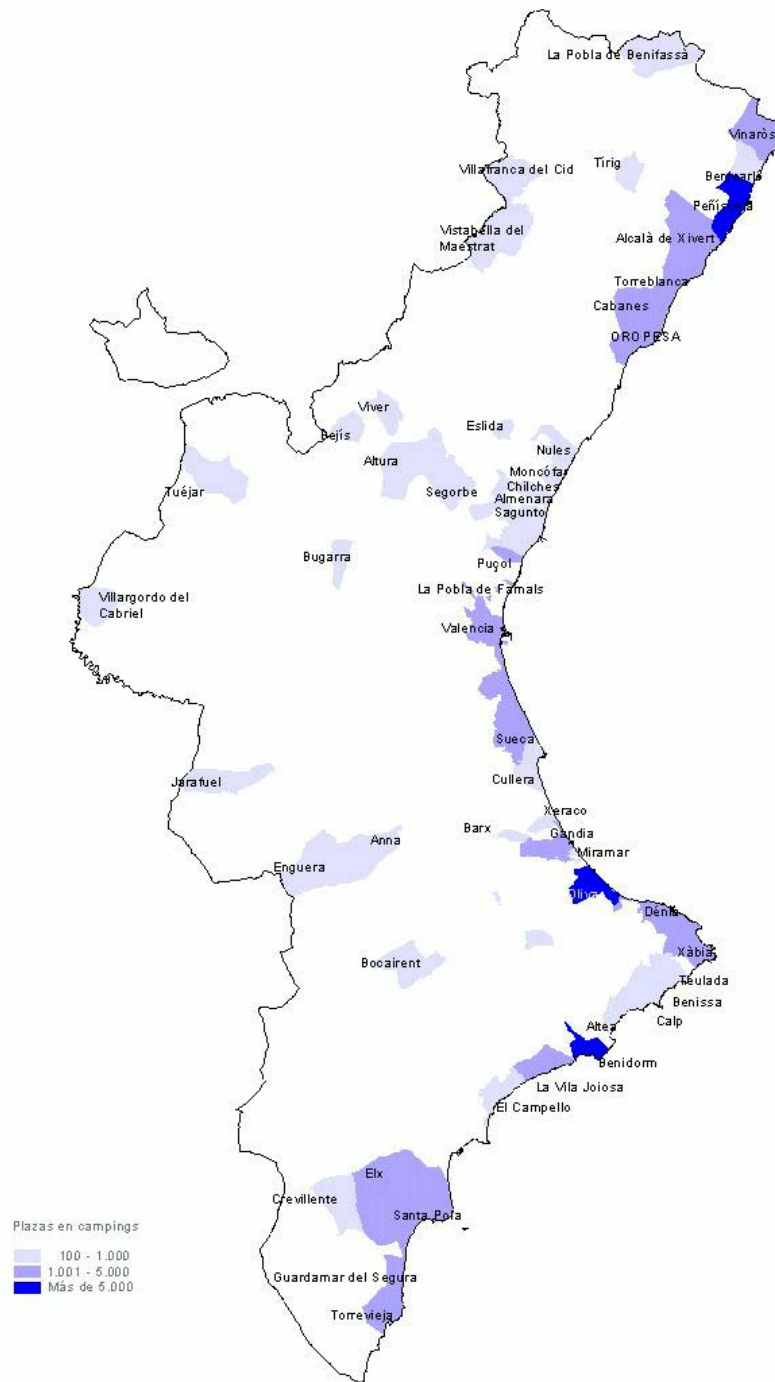
1.8. Distribución de las plazas en establecimientos hoteleros. Hoteles y hostales



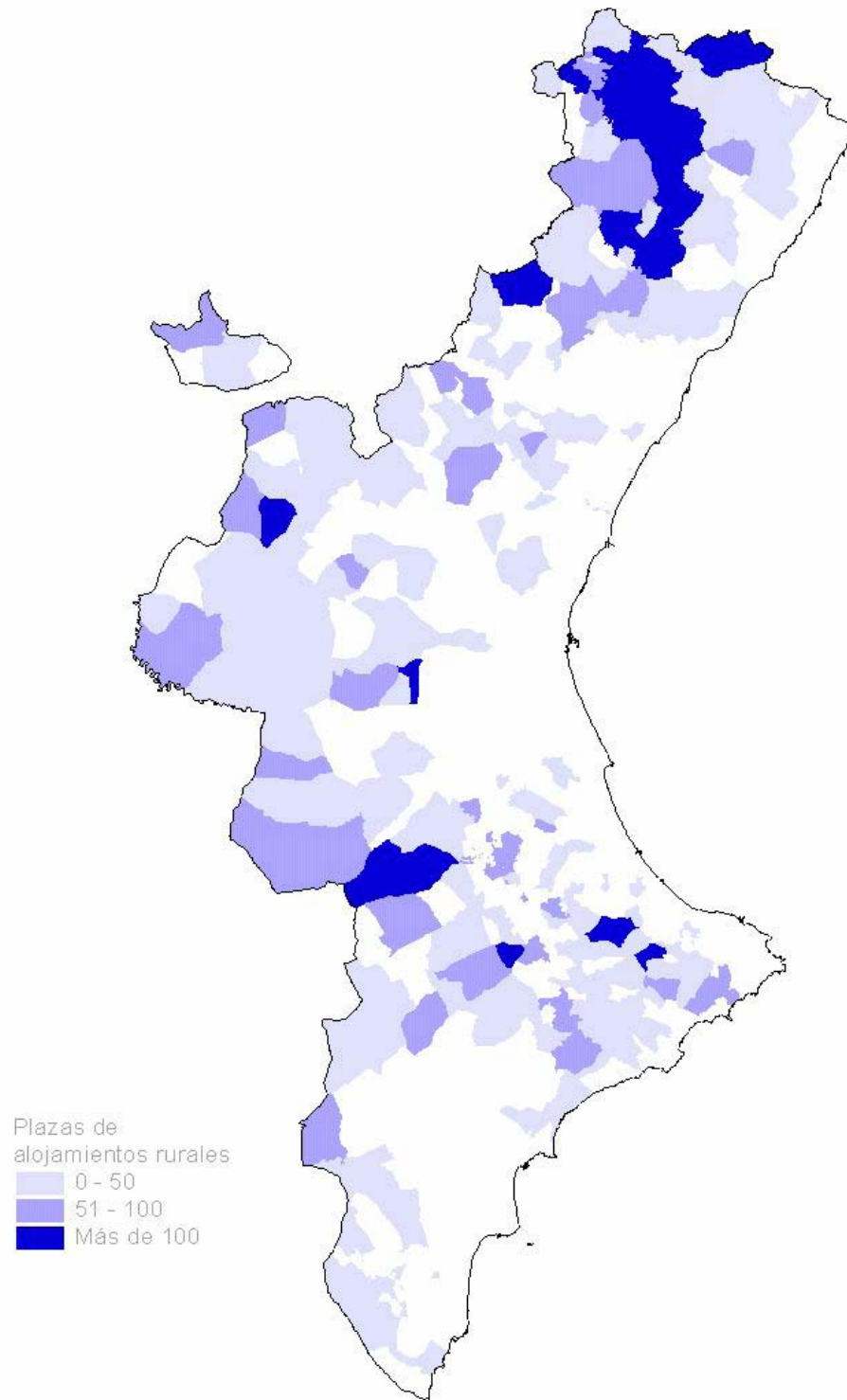
1.9. Distribución de las plazas en apartamentos



1.10. Distribución de las plazas en campings

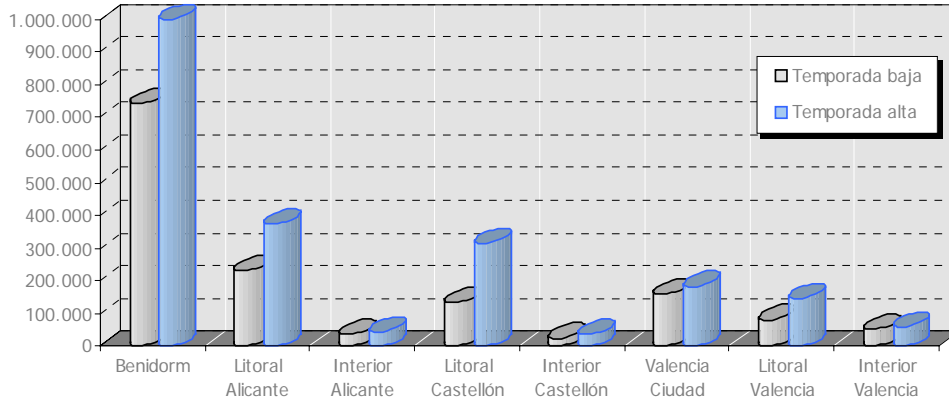


1.11. Distribución de las plazas en alojamientos rurales

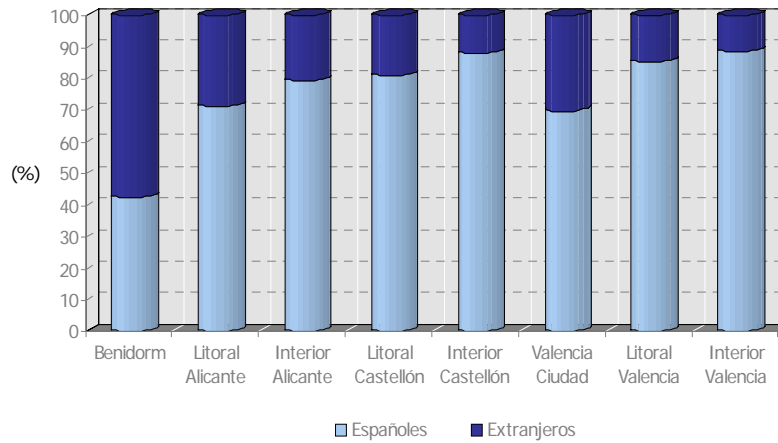


2. DEMANDA TURÍSTICA

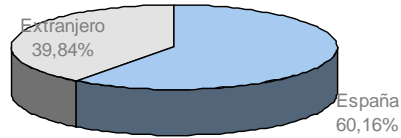
2.1. Pernoctaciones en establecimientos hoteleros. Medias mensuales por zonas



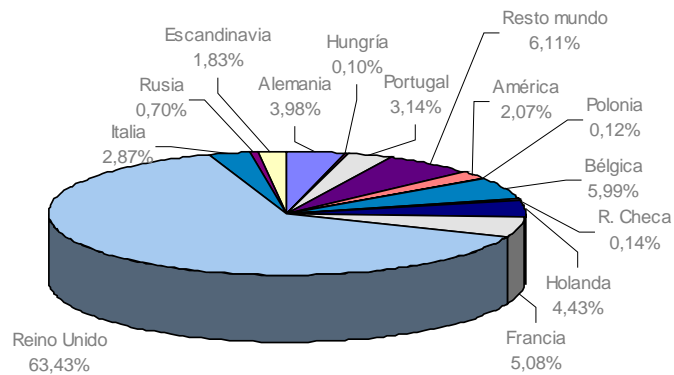
2.2. Pernoctaciones en establecimientos hoteleros. Participación según procedencias



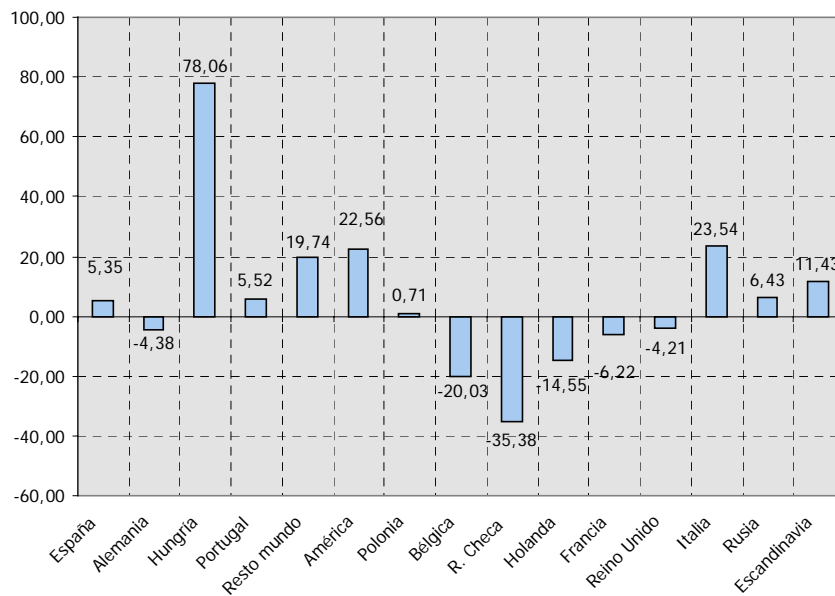
2.3. Pernoctaciones totales según procedencia



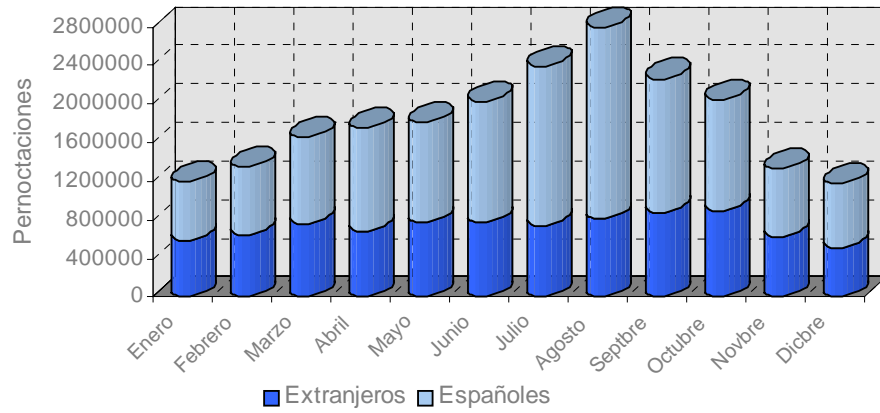
Pernoctaciones de extranjeros según procedencia



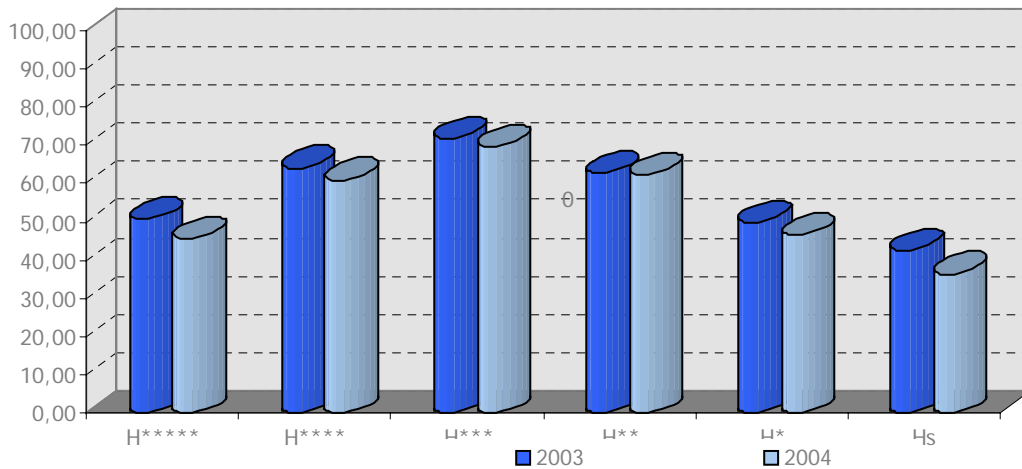
Variación del número de pernoctaciones respecto a 2003



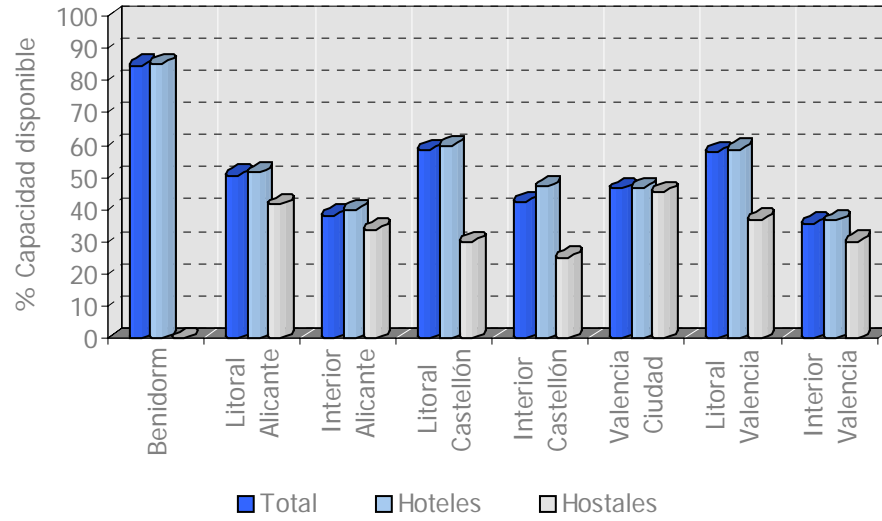
2.4. Pernoctaciones por procedencias. Evolución mensual



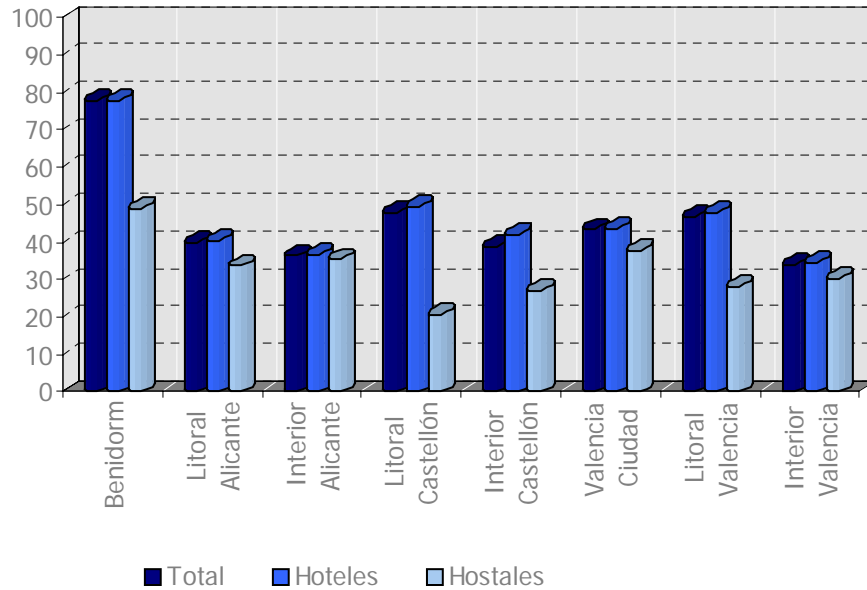
2.5. Grado de ocupación medio anual por categoría de establecimiento. Años 2003 y 2004



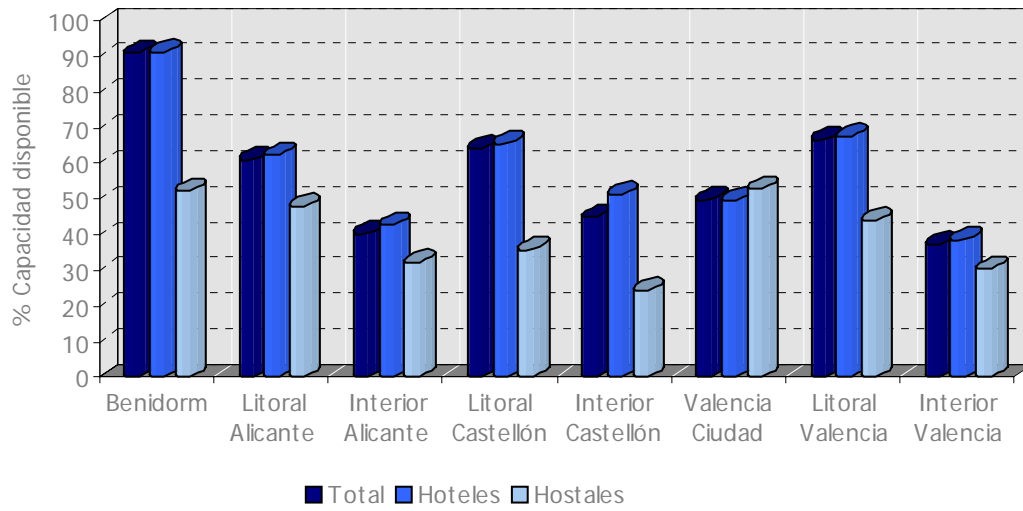
2.6. Grado de ocupación medio anual por zonas



2.7. Grado de ocupación medio por zonas. Temporada baja



2.8. Grado de ocupación medio por zonas. Temporada alta



CUADROS ESTADÍSTICOS

1.OFERTA TURÍSTICA

1.1.ALOJAMIENTO

1.2.Número de establecimientos hoteleros (hoteles)

ZONAS Y PROVINCIAS	ESTRELLAS DE ORO					TOTAL
	1	2	3	4	5	
Benidorm	13	34	58	24	0	129
Litoral	30	31	47	19	6	133
Interior	15	12	9	3	0	39
ALICANTE	58	77	114	46	6	301
Litoral	29	32	28	14	1	104
Interior	10	17	11	2	0	40
CASTELLÓN	39	49	39	16	1	144
Valencia ciudad	4	6	20	20	2	52
Litoral	9	19	18	8	1	55
Interior	13	23	23	7	1	67
VALENCIA	26	48	61	35	4	174
C.VALENCIANA	123	174	214	97	11	619

Fuente: Agencia Valenciana del Turismo, Registro de Establecimientos Hoteleros. (Información a 31 de diciembre de 2004)

1.2.1.Número de plazas en establecimientos hoteleros (hoteles)

ZONAS Y PROVINCIAS	ESTRELLAS DE ORO					TOTAL
	1	2	3	4	5	
Benidorm	813	6.132	19.912	11.051	0	37.908
Litoral	1.449	2.847	9.178	5.064	1.461	19.999
Interior	451	483	739	350	0	2.023
ALICANTE	2.713	9.462	29.829	16.465	1.461	59.930
Litoral	1.932	2.405	7.310	5.325	374	17.346
Interior	347	949	703	177	0	2.176
CASTELLÓN	2.279	3.354	8.013	5.502	374	19.522
Valencia ciudad	219	520	3.346	5.755	1.009	10.849
Litoral	444	896	3.966	2.463	162	7.931
Interior	734	917	2.868	1.043	84	5.646
VALENCIA	1.397	2.333	10.180	9.261	1.255	24.426
C.VALENCIANA	6.389	15.149	48.022	31.228	3.090	103.878

Fuente: Agencia Valenciana del Turismo, Registro de Establecimientos Hoteleros. (Información a 31 de diciembre de 2004)

1.2.2. Número y plazas en establecimientos hoteleros (hostales)

ZONAS Y PROVINCIAS	ESTRELLAS DE PLATA						TOTAL	
	1		2		3		Número	Plazas
	Número	Plazas	Número	Plazas	Número	Plazas		
Benidorm	4	203	0	0	0	0	4	203
Litoral	41	1.406	14	662	0	0	55	2.068
Interior	17	454	6	161	0	0	23	615
ALICANTE	62	2.063	20	823	0	0	82	2.886
Litoral	22	663	4	171	0	0	26	834
Interior	18	628	6	191	0	0	24	819
CASTELLÓN	40	1.291	10	362	0	0	50	1.653
Valencia ciudad	8	316	6	252	1	109	15	677
Litoral	6	156	4	117	0	0	10	273
Interior	24	602	8	240	1	64	33	906
VALENCIA	38	1.074	18	609	2	173	58	1.856
C.VALENCIANA	140	4.428	48	1.794	2	173	190	6.395

Fuente: Agencia Valenciana del Turismo, Registro de Establecimientos Hoteleros. (Información a 31 de diciembre de 2004)

1.2.3. Plazas en hoteles abiertos por meses

ZONAS Y PROVINCIAS	ENE	FEB	MAR	ABR	MAY	JUN	JUL	AGO	SEP	OCT	NOV	DIC
Benidorm	29.668	30.982	32.803	35.569	35.500	37.232	37.232	37.823	37.851	37.524	29.786	29.745
Litoral	16.025	17.067	17.522	17.636	17.603	17.844	18.378	19.150	19.150	18.867	18.287	18.199
Interior	2.269	2.310	2.310	2.396	2.726	2.796	2.799	2.745	2.799	2.790	2.772	2.756
ALICANTE	47.962	50.359	52.635	55.601	55.829	57.872	58.409	59.718	59.800	59.181	50.845	50.700
Litoral	6.685	6.949	10.151	14.676	14.800	15.795	16.256	16.210	15.640	14.535	7.786	7.160
Interior	1.364	1.687	1.721	1.794	1.813	2.260	2.243	2.258	2.195	1.909	1.762	1.745
CASTELLÓN	8.049	8.636	11.872	16.470	16.613	18.055	18.499	18.468	17.835	16.444	9.548	8.905
Valencia ciudad	11.001	11.001	11.001	11.073	11.073	11.659	11.659	11.659	11.659	11.659	11.838	11.950
Litoral	5.344	5.522	5.897	5.912	6.474	7.147	7.221	7.361	7.291	5.648	5.718	5.718
Interior	3.390	4.012	4.117	4.147	4.401	4.395	4.395	4.480	4.541	4.560	4.831	4.781
VALENCIA	19.735	20.535	21.015	21.132	21.948	23.201	23.275	23.500	23.491	21.867	22.387	22.449
C.VALENCIANA	75.746	79.530	85.522	93.203	94.390	99.128	100.183	101.686	101.126	97.492	82.780	82.054

Fuente: Agencia Valenciana del Turismo, "ENQUESTA TURÍSTICA"

1.1.5. Plazas en hostales abiertos por meses

ZONAS Y PROVINCIAS	ENE	FEB	MAR	ABR	MAY	JUN	JUL	AGO	SEP	OCT	NOV	DIC
Benidorm	179	179	199	438	199	199	438	438	199	199	179	179
Litoral	1.361	1.376	1.573	1.741	1.708	1.786	1.842	1.842	1.801	1.543	1.501	1.469
Interior	741	777	789	815	831	872	872	848	853	860	823	835
ALICANTE	2.281	2.332	2.561	2.994	2.738	2.857	3.152	3.128	2.853	2.602	2.503	2.483
Litoral	466	466	578	645	588	568	815	858	742	387	367	367
Interior	383	383	467	479	479	479	789	789	789	467	473	473
CASTELLÓN	849	849	1.045	1.124	1.067	1.047	1.604	1.647	1.531	854	840	840
Valencia ciudad	584	594	642	612	596	596	601	601	601	567	567	567
Litoral	229	229	305	305	305	329	339	339	329	305	214	229
Interior	766	780	840	840	840	819	869	799	879	880	858	858
VALENCIA	1.579	1.603	1.787	1.757	1.741	1.744	1.804	1.739	1.809	1.752	1.639	1.654
C.VALENCIANA	4.709	4.784	5.393	5.875	5.546	5.648	6.560	6.514	6.193	5.208	4.982	4.977

Fuente: Agencia Valenciana del Turismo, "ENQUESTA TURÍSTICA"

1.1.6. Número y plazas de camping

PROVINCIAS	CATEGORÍAS				TOTAL	
	PRIMERA		SEGUNDA			
	Número	Plazas	Número	Plazas	Número	Plazas
ALICANTE	8	6.428	35	19.832	43	26.260
CASTELLÓN	18	11.981	35	12.868	53	24.849
VALENCIA	8	3.784	29	16.279	37	20.063
COMUNIDAD VALENCIANA	34	22.193	99	48.979	133	71.172

Fuente: Agencia Valenciana del Turismo, Registro de Empresas y Actividades Turísticas. (Información a 31 de diciembre de 2004)

1.1.7. Número y plazas de apartamentos (*)

PROVINCIAS	CATEGORÍAS						TOTAL	
	LUJO		PRIMERA		SEGUNDA			
	Número	Plazas	Número	Plazas	Número	Plazas	Número	Plazas
ALICANTE	0	0	1.481	5.638	17.862	67.740	19.343	73.378
CASTELLÓN	0	0	69	310	7.769	39.425	7.838	39.735
VALENCIA	1	12	342	2.275	4.448	22.720	4.791	25.007
COMUNIDAD VALENCIANA	1	12	1.892	8.223	30.079	129.885	31.972	138.120

Fuente: Agencia Valenciana del Turismo. (Información a 31 de diciembre de 2004)

(*) Recoge el número de unidades de alojamiento turístico inscritas en el "Registro de empresas explotadoras y apartamentos turísticos", de la Agencia Valenciana del Turismo.

1.1.8. Número y plazas de casas rurales y albergues

Provincia	ALBERGUES		CASAS RURALES		TOTAL ALOJAMIENTO RURAL	
	nº	plazas	nº	plazas	nº	plazas
ALICANTE	11	581	153	1160	164	1.741
CASTELLÓN	17	661	332	2294	349	2.955
VALENCIA	19	1124	198	1423	217	2.547
C.VALENCIANA	47	2.366	683	4.877	730	7.243

Fuente: Agencia Valenciana del Turismo, Registro de Empresas y Actividades Turísticas. (Información a 31 de diciembre de 2004)

1.3. INFORMACIÓN Y VIAJES

1.2.1. Agencias de viaje

ZONAS Y PROVINCIAS	Casas Centrales				Sucursales				TOTAL GENERAL
	Mayorista	Mayor/ Minor	Minorista	Total	Mayorista	Mayor/M inor	Minorista	Total	
Benidorm	2	15	24	41	2	17	6	25	66
Litoral	1	17	89	107	1	102	37	140	247
Interior	0	2	46	48	0	52	23	75	123
ALICANTE	3	34	159	196	3	171	66	240	436
Litoral	0	3	23	26	0	29	6	35	61
Interior	0	1	7	8	0	16	1	17	25
CASTELLÓN	0	4	30	34	0	45	7	52	86
Valencia ciudad	3	29	84	116	14	121	38	173	289
Litoral	0	2	33	35	0	25	5	30	65
Interior	1	8	82	91	0	86	27	113	204
VALENCIA	4	39	199	242	14	232	70	316	558
C.VALENCIANA	7	77	388	472	17	448	143	608	1.080

Fuente: Agencia Valenciana del Turismo, Registro de Empresas y Actividades Turísticas. (Información a 31 de diciembre de 2004)

1.2.2. Oficinas de información

ZONAS Y PROVINCIAS	de la Red Tourist Info	Municipales
Benidorm	3	0
Litoral	40	0
Interior	12	6
ALICANTE	55	6
Litoral	19	1
Interior	9	1
CASTELLÓN	28	2
Valencia ciudad	4	0
Litoral	19	0
Interior	11	2
VALENCIA	34	2
C.VALENCIANA	117	10

Fuente: Agencia Valenciana del Turismo

1.4.RESTAURACIÓN

1.3.1. Número de restaurantes

ZONAS Y PROVINCIAS	TENEDORES					TOTAL
	Uno	Dos	Tres	Cuatro	Cinco	
Benidorm	185	134	2	1	0	322
Litoral	2.007	1.204	22	6	1	3.240
Interior	702	296	3	0	0	1.001
ALICANTE	2.894	1.634	27	7	1	4.563
Litoral	778	312	9	5	0	1.104
Interior	450	96	2	2	0	550
CASTELLÓN	1.228	408	11	7	0	1.654
Valencia ciudad	853	598	11	3	0	1.465
Litoral	575	347	7	0	0	929
Interior	1.238	463	8	1	0	1.710
VALENCIA	2.666	1.408	26	4	0	4.104
C.VALENCIANA	6.788	3.450	64	18	1	10.321

Fuente: Agència Valenciana del Turisme, Registro de Empresas y Actividades Turísticas. (Información a 31 de diciembre de 2004)

1.3.2. Número de plazas en restaurantes

ZONAS Y PROVINCIAS	TENEDORES					TOTAL
	Uno	Dos	Tres	Cuatro	Cinco	
Benidorm	12.971	8.572	86	80	0	21.709
Litoral	111.779	80.640	2.059	582	40	195.100
Interior	44.776	23.242	474	0	0	68.492
ALICANTE	169.526	112.454	2.619	662	40	285.301
Litoral	52.014	25.496	1.233	224	0	78.967
Interior	28.394	9.967	590	121	0	39.072
CASTELLÓN	80.408	35.463	1.823	345	0	118.039
Valencia ciudad	44.960	49.802	1.215	296	0	96.273
Litoral	35.624	31.232	721	0	0	67.577
Interior	84.672	53.568	1.172	90	0	139.502
VALENCIA	165.256	134.602	3.108	386	0	303.352
C.VALENCIANA	415.190	282.519	7.550	1.393	40	706.692

Fuente: Agència Valenciana del Turisme, Registro de Empresas y Actividades Turísticas. (Información a 31 de diciembre de 2004)

1.3.3. Número de cafeterías

ZONAS Y PROVINCIAS	CATEGORÍAS			TOTAL
	Especial	Primera	Segunda	
Benidorm	1	7	239	247
Litoral	0	10	471	481
Interior	1	1	81	83
ALICANTE	2	18	791	811
Litoral	0	13	377	390
Interior	0	0	87	87
CASTELLÓN	0	13	464	477
Valencia ciudad	1	28	363	392
Litoral	1	2	204	207
Interior	1	9	344	354
VALENCIA	3	39	911	953
C.VALENCIANA	5	70	2.166	2.241

Fuente: Agència Valenciana del Turisme, Registro de Empresas y Actividades Turísticas. (Información a 31 de diciembre de 2004)

1.3.4. Número de plazas en cafeterías

ZONAS Y PROVINCIAS	CATEGORÍAS			TOTAL
	Especial	Primera	Segunda	
Benidorm	264	828	11.308	12.400
Litoral	0	1.091	26.062	27.153
Interior	45	72	5.841	5.958
ALICANTE	309	1.991	43.211	45.511
Litoral	0	797	19.539	20.336
Interior	0	0	4.455	4.455
CASTELLÓN	0	797	23.994	24.791
Valencia ciudad	132	3.036	26.066	29.234
Litoral	130	292	11.642	12.064
Interior	58	689	19.185	19.932
VALENCIA	320	4.017	56.893	61.230
C.VALENCIANA	629	6.805	124.098	131.532

Fuente: Agencia Valenciana del Turismo, Registro de Empresas y Actividades Turísticas. (Información a 31 de diciembre de 2004)

1.4. DEPORTES Y RECREO

1.4.1. Elementos de carácter higiénico y lúdico instalados por la Agencia Valenciana del Turismo en playas y zonas turísticas de interior

ZONAS Y PROVINCIAS	Áreas lúdicas (*)	Pasarelas (m)	Pasarelas especiales	Papeleras	Duchas	Lavapiés	Plataformas flotantes	Mesas y bancos
Benidorm	23	2.430	351	274	0	96	3	0
Litoral	226	14.345	2.188	1.514	4	802	4	0
Interior	40	0	0	0	0	0	0	96
ALICANTE	289	16.775	2.539	1.788	4	898	7	96
Litoral	187	12.890	1.141	836	197	230	2	0
Interior	65	0	0	0	0	0	0	149
CASTELLÓN	252	12.890	1.141	836	197	230	2	149
Valencia ciudad	50	2.660	367	270	22	0	1	0
Litoral	243	25.322	2.486	1.369	93	495	2	0
Interior	57	0	0	0	0	0	0	192
VALENCIA	350	27.982	2.853	1.639	115	495	3	192
C.VALENCIANA	891	57.647	6.533	4.263	316	1.623	12	437

Fuente: Agencia Valenciana del Turismo

(*) Las áreas lúdicas se componen de unidades deportivas y unidades de juego infantil y juvenil.

1.4.2. Instalaciones deportivas

ZONAS Y PROVINCIAS	Puertos deportivos		Campos de golf	Parques acuáticos
	Número	Amarres		
Benidorm	1	120	0	1
Litoral	23	9.831	9	2
Interior	0	0	4	1
ALICANTE	24	9.951	13	4
Litoral	8	2.227	1	2
Interior	0	0	2	1
CASTELLÓN	8	2.227	3	3
Valencia ciudad	1	1.202	1	0
Litoral	7	2.826	1	1
Interior	0	0	3	0
VALENCIA	8	4.028	5	1
C.VALENCIANA	40	16.206	21	8

Fuente: Agencia Valenciana del Turismo

1.4.3. Espacios naturales protegidos

	Extensión	Términos Municipales
Parque Natural de las Lagunas de La Mata y Torrevieja	3.708 ha.	Torrevieja, Guardamar de Segura y Los Montesinos
Parque Natural de la Albufera	20.932 ha.	Valencia, Silla, Sueca, Cullera, Albal, Beniparrell, Catarroja, Sedavi, Sollana, Alfafar, Massanassa, Algemesi y Albalat de la Ribera
Parque Natural de Las Salinas	2.574 ha.	Santa Pola y Elx
Paraje Natural del Desierto de las Palmas	3.293 ha.	Benicàssim, Cabanes, Puebla Tornesa, Borriol y Castellón
Parque Natural del Marjal Pego-Oliva	1.253 ha.	Oliva y Pego
Parque Natural del Prat de Cabanes-Torreblanca	917 ha.	Cabanes y Torreblanca
Parque Natural de El Hondo	2.495 ha.	Elx y Crevillente
Parque Natural del Montgó	2.475 ha.	Denia y Jávea
Parque Natural del Penyal de Ifach	48 ha.	Calp
Parque Natural del Carrascal de la Font Roja	2.450 ha.	Alcoi e Ibi
Reserva Natural de les Illes Columbretes	12.306 ha.	Castellón
Reserva Natural (Marina) del Cabo de San Antonio	110 ha.	Denia
Reserva Natural (Marina) Isla de Tabarca o Illa Plana	1.000 ha.	Alicante
Parque Natural de la Serra Calderona	17.782 ha.	Albalat dels Tarongers, Algimia de Alfara, Altura, Estivella, Gátova, Gilet, Marines, Naquera, Olocau, Segart, Segorbe, Serray Torres Torres
Parque Natural de la Serra de Mariola	12.510 ha.	Agres, Alcoi, Alfafara, Banyeres de Mariola, Bocairent, Cocentaina y Muro de Alcoy
Parque Natural de la Serra d'Irta	12.000	Alicia de Xivert, Peniscola y Santa Magdalena de Pulpis
Parque Natural Sierra de Espadán	30.000 ha.	Alfondeguilla, Algimia de Almonacid, Artana, Ayódar, Matet, Suera, Tales, Vall de Almonacid, Alcudia de Veo, Ain, Almedijar, Azuébar, Chóvar, Esllida, Fuentes de Ayódar, Higuera, Pavia, Torralba del Pinar y Villamalur

Fuente: Conselleria de Territorio y Vivienda

1.4.4. Salud y esparcimiento

ZONAS Y PROVINCIAS	Albergues y campamentos juveniles		Turismo de salud	
	Número	Plazas	Balnearios	Otras instalaciones
Benidorm	0	0	0	6
Litoral	6	797	0	8
Interior	4	275	0	1
ALICANTE	10	1.072	0	15
Litoral	6	814	0	3
Interior	3	158	2	0
CASTELLÓN	9	972	2	3
Valencia ciudad	3	257	0	1
Litoral	1	94	0	2
Interior	11	1.290	4	1
VALENCIA	15	1.641	4	4
C. VALENCIANA	34	3.685	6	22

Fuente: Agència Valenciana del Turisme

1.4.5. Banderas azules

MUNICIPIOS Y PROVINCIAS	Playas	Puertos Deportivos	MUNICIPIOS Y PROVINCIAS	Playas	Puertos Deportivos
ALICANTE			ALICANTE		
Alacant	3	2	Guardamar del Segura	3	-
Altea	1	2	La Vila Joiosa	2	-
Benidorm	3	-	L'Alfàs del Pi	1	-
Benissa	1	1	Orihuela	5	-
Calp	3	1	Pilar de la Horadada	3	-
Dénia	4	1	Santa Pola	3	-
El Campello	2	1	Teulada	3	1
Elx	3	-	Torrevieja	4	1
Finestrat	1	-	Xàbia	3	-
CASTELLÓN			CASTELLÓN		
Alcalà de Xivert	3	-	Moncofa	2	-
Almenara	1	-	Orpesa	2	1
Benicàssim	5	-	Torreblanca	2	-
Benicarló	1	-	Peñíscola	1	-
Castelló de la Plana	2	-	Vinaròs	1	-
Chilches	2	-			
VALENCIA			VALENCIA		
Canet d'En Berenguer	1	-	Sagunt	2	-
Cullera	5	-	Sueca	1	-
Gandia	1	1	Valencia	2	1
Miramar	1	-	Xeraco	1	-
Oliva	2	-			

Fuente: Conselleria de Territorio y Vivienda, Dirección General de Calidad Ambiental

1.5. CULTURA

1.5.1. Actividad cultural

ZONAS Y PROVINCIAS	Museos y colecciones museográficas	Conjuntos turísticos de interés cultural
Benidorm	2	5
Litoral	54	211
Interior	76	264
ALICANTE	132	480
Litoral	22	83
Interior	40	175
CASTELLÓN	62	258
Valencia ciudad	47	74
Litoral	21	38
Interior	72	252
VALENCIA	140	364
C. VALENCIANA	334	1.102

Fuente: Agència Valenciana del Turisme

1.6. OTRAS INFORMACIONES

1.6.1. Demografía y territorio

ZONAS Y PROVINCIAS	Población de derecho	Superficie (Km2)	Densidad (hab/km2)	Superficie forestal (Ha.)
Benidorm	51.873	39	1.347	
Litoral	792.354	1.623	488	
Interior	617.698	4.157	149	
ALICANTE	1.461.925	5.818	251	247.376
Litoral	292.688	917	319	
Interior	191.878	5.715	34	
CASTELLÓN	484.566	6.632	73	399.149
Valencia ciudad	738.441	135	5.486	
Litoral	294.665	581	507	
Interior	1.183.179	10.091	117	
VALENCIA	2.216.285	10.806	205	568.554
C.VALENCIANA	4.162.776	23.256	179	1.215.079

Fuente: Censo de Población 2001, Institut Valencià d'Estadística, Conselleria d'Agricultura y Conselleria de Territori i Habitatge

1.6.2. Climatología

	Temperatura media			Número de horas de sol			Precipitación total en milímetros		
	Observatorio Alicante	Observatorio Castellón	Observatorio Valencia	Observatorio Alicante	Observatorio Castellón	Observatorio Valencia	Observatorio Alicante	Observatorio Castellón	Observatorio Valencia
Enero	12,0	11,4	12,3	189	184	182	9,1	4,5	9,8
Febrero	11,6	10,9	11,4	140	148	142	16,9	34,7	41,7
Marzo	14,1	13,7	14,2	216	193	196	18	41,9	30,5
Abril	16,4	16,2	16,6	239	246	241	29	87	63,4
Mayo	19,5	19,6	19,6	312	291	277	34,6	151,9	77,7
Junio	25,5	26,5	26,3	313	305	281	3,4	1,2	1,2
Julio	27,2	27,4	27,8	339	342	322	0	31,6	0,2
Agosto	27,8	28,1	28,1	327	346	318	0,9	39,2	2
Septiembre	24,2	23,2	23,8	259	210	227	8,1	62,1	33,8
Octubre	19,8	18,6	19,6	165	142	144	47,8	47,9	71,6
Noviembre	16,1	15,3	16,0	151	151	134	35,6	42,8	13,9
Diciembre	12,6	11,9	13	191	167	179	30,5	34,2	21,9

Fuente: Instituto Nacional de Estadística, INE

2.DEMANDA TURÍSTICA

2.4.PERNOCTACIONES

2.4.1.Pernoctaciones totales en establecimientos hoteleros

ZONAS Y PROVINCIAS	TOTALES	ESPAÑOLES		EXTRANJEROS	
		HOTELES	HOSTALES	HOTELES	HOSTALES
Benidorm	10.605.386	4.454.088	38.402	6.106.313	6.583
Litoral	3.620.678	2.406.676	174.358	968.332	71.312
Interior	482.974	295.825	87.026	85.318	14.805
ALICANTE	14.709.038	7.156.589	299.786	7.159.963	92.700
Litoral	2.685.577	2.124.841	48.971	498.571	13.194
Interior	372.500	280.950	47.090	41.925	2.535
CASTELLÓN	3.058.077	2.405.791	96.061	540.496	15.729
Valencia ciudad	2.048.350	1.368.757	64.094	581.930	33.569
Litoral	1.361.086	1.127.320	32.948	194.896	5.922
Interior	664.737	506.254	81.746	66.137	10.600
VALENCIA	4.074.173	3.002.331	178.788	842.963	50.091
C.VALENCIANA	21.841.288	12.564.711	574.635	8.543.422	158.520

Fuente:Agència Valenciana del Turisme. ENQUESTA TURÍSTICA

2.4.2.Pernoctaciones mensuales en establecimientos hoteleros por procedencias

ZONAS Y PROVINCIAS	ENERO		FEBRERO		MARZO		ABRIL		MAYO		JUNIO	
	Espanoles	Extranjeros	Espanoles	Extranjeros	Espanoles	Extranjeros	Espanoles	Extranjeros	Espanoles	Extranjeros	Espanoles	Extranjeros
Benidorm	177.175	481.232	218.172	479.586	260.800	530.808	364.725	483.341	368.586	542.414	423.852	533.821
Litoral	126.080	47.590	157.508	78.484	190.260	87.452	211.999	91.817	184.463	93.298	253.187	94.238
Interior	24.636	6.254	24.166	7.764	27.621	7.921	31.668	6.786	35.727	6.775	36.387	7.134
ALICANTE	327.891	535.076	399.846	565.834	478.681	626.181	608.392	581.944	588.776	642.487	713.426	635.193
Litoral	78.835	9.378	89.545	11.002	123.972	38.259	166.299	38.564	172.269	56.616	226.416	57.350
Interior	12.062	2.175	12.088	3.086	20.582	3.529	27.375	3.882	22.221	4.200	27.988	2.169
CASTELLÓN	90.897	11.553	101.633	14.088	144.554	41.788	193.674	42.446	194.490	60.816	254.404	59.519
Valencia ciudad	95.318	33.087	112.409	41.027	124.261	71.883	137.886	49.196	133.371	46.893	115.779	48.983
Litoral	57.941	9.449	47.702	23.951	90.980	13.918	68.852	12.082	66.322	17.838	127.352	17.248
Interior	29.893	4.464	34.146	5.785	56.980	6.687	49.382	4.227	52.156	5.809	48.687	6.843
VALENCIA	183.152	47.000	194.257	70.763	272.221	92.488	256.120	65.505	251.849	70.540	291.818	73.074
C.VALENCIANA	601.940	593.629	695.736	650.685	895.456	760.457	1.058.186	689.895	1.035.115	773.843	1.259.648	767.786

ZONAS Y PROVINCIAS	JULIO		AGOSTO		SEPTIEMBRE		OCTUBRE		NOVIEMBRE		DICIEMBRE	
	Espanoles	Extranjeros	Espanoles	Extranjeros	Espanoles	Extranjeros	Espanoles	Extranjeros	Espanoles	Extranjeros	Espanoles	Extranjeros
Benidorm	580.633	476.458	763.003	530.346	491.937	594.010	447.422	583.312	206.182	480.305	190.003	397.263
Litoral	301.364	99.167	417.632	95.459	283.407	114.108	189.278	116.290	132.243	70.297	133.613	51.444
Interior	39.483	9.841	34.499	7.421	35.720	10.635	34.146	12.098	27.613	8.263	31.185	9.231
ALICANTE	921.480	585.466	1.215.134	633.226	811.064	718.753	670.846	711.700	366.038	558.865	354.801	457.938
Litoral	342.656	62.250	396.626	66.261	238.492	64.584	184.745	86.375	81.454	11.207	72.503	9.919
Interior	37.592	5.117	50.671	5.232	33.128	4.057	35.122	4.941	31.058	2.508	18.153	3.564
CASTELLÓN	380.248	67.367	447.297	71.493	271.620	68.641	219.867	91.316	112.512	13.715	90.656	13.483
Valencia ciudad	125.083	51.062	139.062	67.761	120.423	61.837	128.404	69.232	99.508	38.350	101.347	36.188
Litoral	158.466	37.212	194.423	26.601	128.464	16.774	78.890	14.045	68.148	7.988	72.728	3.712
Interior	57.160	7.281	48.037	9.028	59.535	7.370	52.567	7.690	56.772	6.549	42.685	5.004
VALENCIA	340.709	95.555	381.522	103.390	308.422	85.981	259.861	90.967	224.428	52.887	216.760	44.904
C.VALENCIANA	1.642.437	748.388	2.043.953	808.109	1.391.106	873.375	1.150.574	893.983	702.978	625.467	662.217	516.325

Fuente: Agència Valenciana del Turisme. ENQUESTA TURÍSTICA

2.4.3. Pernoctaciones mensuales en hoteles por procedencias

ZONAS Y PROVINCIAS	ENERO		FEBRERO		MARZO		ABRIL		MAYO		JUNIO	
	Espanoles	Extranjeros	Espanoles	Extranjeros	Espanoles	Extranjeros	Espanoles	Extranjeros	Espanoles	Extranjeros	Espanoles	Extranjeros
Benidorm	175.391	479.972	215.096	479.586	258.303	530.808	359.101	483.199	364.261	542.398	419.951	533.821
Litoral	115.402	43.653	145.937	73.200	176.012	82.980	197.231	85.757	169.610	86.341	236.398	88.133
Interior	16.476	4.593	17.956	6.416	19.995	7.065	24.615	5.922	29.235	5.929	28.863	6.105
ALICANTE	307.269	528.218	378.989	559.202	454.310	620.853	580.947	574.878	563.106	634.668	685.212	628.059
Litoral	76.514	8.367	87.980	10.850	121.286	37.777	161.163	37.722	168.753	56.049	222.150	56.762
Interior	9.285	1.956	10.830	2.815	18.830	3.413	26.022	3.763	21.210	3.898	26.128	1.876
CASTELLÓN	85.799	10.323	98.810	13.665	140.116	41.190	187.185	41.485	189.963	59.947	248.278	58.638
Valencia ciudad	91.547	31.915	107.693	39.809	117.321	68.023	130.881	46.525	127.676	44.205	110.441	45.197
Litoral	56.241	9.136	46.080	23.706	87.899	13.114	65.585	11.707	63.780	17.321	124.165	16.776
Interior	24.221	3.889	28.225	5.173	48.040	5.940	41.939	3.109	47.000	4.853	42.252	6.078
VALENCIA	172.005	44.940	181.998	68.688	253.260	87.077	238.405	61.341	238.456	66.385	276.858	68.053
C.VALENCIANA	565.077	583.481	659.797	641.555	847.686	749.120	1.006.537	677.704	991.525	761.000	1.210.348	754.750

ZONAS Y PROVINCIAS	JULIO		AGOSTO		SEPTIEMBRE		OCTUBRE		NOVIEMBRE		DICIEMBRE	
	Espanoles	Extranjeros	Espanoles	Extranjeros	Espanoles	Extranjeros	Espanoles	Extranjeros	Espanoles	Extranjeros	Espanoles	Extranjeros
Benidorm	578.243	476.094	757.951	528.629	489.975	591.204	442.413	583.034	205.074	480.305	188.329	397.263
Litoral	278.258	92.067	392.051	83.170	268.457	106.800	179.404	111.178	123.601	66.213	124.315	48.840
Interior	31.134	8.912	28.756	5.684	28.463	8.388	26.016	10.660	21.198	7.157	23.118	8.487
ALICANTE	887.635	577.073	1.178.758	617.483	786.895	706.392	647.833	704.872	349.873	553.675	335.762	454.590
Litoral	335.028	60.338	386.220	61.303	234.356	62.788	181.405	86.168	79.093	11.035	70.893	9.412
Interior	30.571	4.731	38.769	4.773	29.784	3.821	28.183	4.880	24.569	2.508	16.769	3.491
CASTELLÓN	365.599	65.069	424.989	66.076	264.140	66.609	209.588	91.048	103.662	13.543	87.662	12.903
Valencia Ciudad	119.721	48.444	133.068	60.570	113.209	59.490	124.015	67.285	95.578	35.781	97.601	34.611
Litoral	153.751	36.284	188.350	25.682	126.187	16.013	76.461	13.509	66.853	7.923	71.968	3.706
Interior	50.820	6.061	40.225	7.862	52.796	5.866	43.211	7.044	50.900	5.823	36.625	4.437
VALENCIA	324.298	90.788	361.643	94.214	292.192	81.377	243.687	87.838	213.331	49.508	206.194	42.754
C.VALENCIANA	1.577.532	732.930	1.965.390	777.773	1.343.227	854.378	1.101.108	883.758	666.866	616.726	629.618	510.247

Fuente: Agencia Valenciana del Turismo. ENQUESTA TURÍSTICA

2.4.4. Pernoctaciones mensuales en hostales por procedencias

ZONAS Y PROVINCIAS	ENERO		FEBRERO		MARZO		ABRIL		MAYO		JUNIO	
	Espanoles	Extranjeros	Espanoles	Extranjeros	Espanoles	Extranjeros	Espanoles	Extranjeros	Espanoles	Extranjeros	Espanoles	Extranjeros
Benidorm	1.784	1.260	3.076	0	2.497	0	5.624	142	4.325	16	3.901	0
Litoral	10.678	3.937	11.571	5.284	14.248	4.472	14.768	6.060	14.853	6.957	16.789	6.105
Interior	8.160	1.661	6.210	1.348	7.626	856	7.053	864	6.492	846	7.524	1.029
ALICANTE	20.622	6.858	20.857	6.632	24.371	5.328	27.445	7.066	25.670	7.819	28.214	7.134
Litoral	2.321	1.011	1.565	152	2.686	482	5.136	842	3.516	567	4.266	588
Interior	2.777	219	1.258	271	1.752	116	1.353	119	1.011	302	1.860	293
CASTELLÓN	5.098	1.230	2.823	423	4.438	598	6.489	961	4.527	869	6.126	881
Valencia ciudad	3.771	1.172	4.716	1.218	6.940	3.860	7.005	2.671	5.695	2.688	5.338	3.786
Litoral	1.700	313	1.622	245	3.081	804	3.267	375	2.542	511	3.187	470
Interior	5.672	575	5.921	612	8.940	747	7.443	1.118	5.156	956	6.435	765
VALENCIA	11.143	2.060	12.259	2.075	18.961	5.411	17.715	4.164	13.393	4.155	14.960	5.021
C.VALENCIANA	36.863	10.148	35.939	9.130	47.770	11.337	51.649	12.191	43.590	12.843	49.300	13.036

ZONAS Y PROVINCIAS	JULIO		AGOSTO		SEPTIEMBRE		OCTUBRE		NOVIEMBRE		DICIEMBRE	
	Espanoles	Extranjeros	Espanoles	Extranjeros	Espanoles	Extranjeros	Espanoles	Extranjeros	Espanoles	Extranjeros	Espanoles	Extranjeros
Benidorm	2.390	364	5.052	1.717	1.962	2.806	5.009	278	1.108	0	1.674	0
Litoral	23.106	7.100	25.581	12.289	14.950	7.308	9.874	5.112	8.642	4.084	9.298	2.604
Interior	8.349	929	5.743	1.737	7.257	2.247	8.130	1.438	6.415	1.106	8.067	744
ALICANTE	33.845	8.393	36.376	15.743	24.169	12.361	23.013	6.828	16.165	5.190	19.039	3.348
Litoral	7.628	1.912	10.406	4.958	4.136	1.796	3.340	207	2.361	172	1.610	507
Interior	7.021	386	11.902	459	3.344	236	6.939	61	6.489	0	1.384	73
CASTELLÓN	14.649	2.298	22.308	5.417	7.480	2.032	10.279	268	8.850	172	2.994	580
Valencia ciudad	5.356	2.619	5.994	7.091	7.214	2.347	4.389	1.947	3.930	2.593	3.746	1.577
Litoral	4.715	928	6.073	919	2.277	755	2.429	536	1.295	60	760	6
Interior	6.340	1.220	7.812	1.166	6.739	1.502	9.356	646	5.872	726	6.060	567
VALENCIA	16.411	4.767	19.879	9.176	16.230	4.604	16.174	3.129	11.097	3.379	10.566	2.150
C.VALENCIANA	64.905	15.458	78.563	30.336	47.879	18.997	49.466	10.225	36.112	8.741	32.599	6.078

Fuente: Agencia Valenciana del Turismo. ENQUESTA TURÍSTICA

2.1.5. Pernoctaciones totales de visitantes extranjeros por procedencias

ZONAS Y PROVINCIAS	Alemania	Bélgica	Holanda	Escandin.	Francia	Italia	R. Unido
Benidorm	22.614	429.083	263.325	48.990	111.318	22.737	4.884.367
Litoral	95.298	45.945	32.437	61.288	92.997	43.470	457.399
Interior	6.968	1.615	3.116	2.769	12.153	10.987	21.997
ALICANTE	124.880	476.643	298.878	113.047	216.468	77.194	5.363.763
Litoral	106.779	21.201	66.720	23.686	115.198	25.056	26.211
Interior	4.759	987	1.831	1.816	8.096	7.837	3.789
CASTELLÓN	111.538	22.188	68.551	25.502	123.294	32.893	30.000
Valencia ciudad	60.414	9.661	12.719	12.437	52.537	106.614	89.760
Litoral	39.388	11.585	3.123	6.682	37.876	18.573	27.062
Interior	9.903	1.258	2.597	1.707	11.910	14.204	9.161
VALENCIA	109.705	22.504	18.439	20.826	102.323	139.391	125.983
C.VALENCIANA	346.123	521.335	385.868	159.375	442.085	249.478	5.519.746

ZONAS Y PROVINCIAS	Portugal	Rusia	Polonia	R.Checa	Hungría	América	R. Mundo
Benidorm	213.181	32.465	2.269	4.809	1.908	24.167	51.675
Litoral	18.323	12.497	2.563	2.082	1.633	39.960	133.756
Interior	4.998	2.224	318	558	701	10.029	21.683
ALICANTE	236.502	47.186	5.150	7.449	4.242	74.156	207.114
Litoral	9.037	2.525	1.211	2.497	2.331	19.881	89.436
Interior	961	155	253	98	0	1.737	12.134
CASTELLÓN	9.998	2.680	1.464	2.595	2.331	21.618	101.570
Valencia ciudad	18.850	3.988	2.707	1.316	1.021	63.504	179.968
Litoral	3.498	5.691	626	439	95	17.135	29.054
Interior	4.221	1.226	908	694	815	4.120	14.001
VALENCIA	26.569	10.905	4.241	2.449	1.931	84.759	223.023
C.VALENCIANA	273.069	60.771	10.855	12.493	8.504	180.533	531.707

Fuente: Agència Valenciana del Turisme. ENQUESTA TURÍSTICA

2.2. GRADO DE OCUPACIÓN

2.2.1. Grado medio de ocupación general. Todo el año

ZONAS Y PROVINCIAS	TOTAL GENERAL	TOTAL HOTELES	TOTAL HOSTALES
Benidorm	84,84	85,08	(n.d)
Litoral	50,65	51,48	41,52
Interior	38,38	39,82	33,79
ALICANTE	70,35	71,85	40,00
Litoral	58,39	59,74	30,00
Interior	42,29	47,13	25,37
CASTELLÓN	55,81	58,03	27,75
Valencia ciudad	46,57	46,63	45,36
Litoral	57,86	58,83	37,09
Interior	35,63	36,67	30,30
VALENCIA	47,28	48,11	36,63
C.VALENCIANA	62,40	63,97	36,49

Fuente: Agència Valenciana del Turisme. ENQUESTA TURÍSTICA

2.2.2. Grado medio de ocupación en hoteles. Todo el año

ZONAS Y PROVINCIAS	ESTRELLAS DE ORO				
	5	4	3	2	1
Benidorm	--	79,31	88,97	84,48	69,53
Litoral	45,10	44,08	55,33	55,33	44,44
Interior	--	46,00	37,45	36,65	42,60
ALICANTE	45,10	68,42	76,97	70,71	50,96
Litoral	43,30	72,08	59,88	51,42	31,89
Interior	--	23,00	48,60	54,76	39,06
CASTELLÓN	43,30	69,88	58,54	52,36	33,57
Valencia ciudad	49,88	43,10	50,24	56,94	50,27
Litoral	48,48	53,21	70,95	43,74	44,40
Interior	17,20	26,48	36,22	35,90	57,53
VALENCIA	46,92	44,36	53,00	43,16	51,34
C.VALENCIANA	45,59	60,96	69,62	62,45	46,48

Fuente: Agència Valenciana del Turisme. ENQUESTA TURÍSTICA

2.2.3. Grado medio de ocupación mensual en establecimientos hoteleros

ZONAS Y PROVINCIAS	Enero	Febrero	Marzo	Abril	Mayo	Junio
Benidorm	72,3	77,5	77,67	80,37	82,4	85,84
Litoral	32,37	45,18	47,28	52,38	46,4	59
Interior	33,29	36,34	37	40	38,54	39,62
ALICANTE	56,04	63,93	64,89	68,75	67,86	74,33
Litoral	39,86	47,45	51,29	47,69	47,98	57,83
Interior	26,29	26,47	35,92	45,84	37,19	38,11
CASTELLÓN	37,19	42,98	48,6	47,44	46,58	55,1
Valencia ciudad	35,94	45,67	54,39	53,37	49,87	44,85
Litoral	41,61	42,96	55	44,4	40,9	65,5
Interior	26,7	31,5	42,05	36,87	35,68	35,78
VALENCIA	35,52	42,1	51,9	47,42	44,18	49,09
C.VALENCIANA	48,53	55,88	59,38	60,13	58,5	64,83

ZONAS Y PROVINCIAS	Julio	Agosto	Septiembre	Octubre	Noviembre	Diciembre
Benidorm	90,52	109,04	95,13	90,04	78,11	67,08
Litoral	63,9	78,85	63,44	48,47	34,15	30,51
Interior	43,34	37,64	42,47	40,87	33,26	36,69
ALICANTE	78,96	94,87	81,49	73,22	58,54	51,05
Litoral	76,51	87,48	62,77	60,67	38,98	36,38
Interior	45,44	59,18	41,54	54,39	50,06	33,37
CASTELLÓN	71,83	83,2	59,45	59,78	41,42	35,71
Valencia ciudad	46,4	54,46	49,66	52,15	37,04	35,47
Litoral	83,49	92,59	63,84	50,59	44,09	45,76
Interior	39,5	34,87	41,15	35,73	37,1	28,52
VALENCIA	56,14	62	52,09	47,97	38,76	36,24
C.VALENCIANA	72,26	85,04	70,62	65,11	51,09	45,23

Fuente: Agència Valenciana del Turisme. ENQUESTA TURÍSTICA

2.2.4. Grado de ocupación mensual en hoteles

ZONAS Y PROVINCIAS	Enero	Febrero	Marzo	Abril	Mayo	Junio
Benidorm	72,41	77,61	77,9	80,5	82,47	85,95
Litoral	32,1	45,42	48,07	53,49	46,9	60,62
Interior	30,18	36,79	37,79	42,6	41,61	41,69
ALICANTE	56,82	64,98	66,23	70,17	69,25	75,96
Litoral	40,96	49,82	53,31	48,49	49	58,89
Interior	26,58	29,52	42,25	55,34	44,67	43,25
CASTELLÓN	38,52	45,98	51,65	49,28	48,53	57,01
Valencia ciudad	36,24	46,27	54,4	53,4	50,12	44,53
Litoral	42,22	43,58	55,73	44,65	41,31	66,83
Interior	26,75	32,07	42,77	37,47	38,01	37
VALENCIA	36,12	43	52,5	47,92	45,11	49,91
C.VALENCIANA	49,5	57,29	60,89	61,54	60,01	66,43

ZONAS Y PROVINCIAS	Julio	Agosto	Septiembre	Octubre	Noviembre	Diciembre
Benidorm	91,35	109,73	95,21	90,06	78,46	67,32
Litoral	65	80,05	65,47	49,81	34,63	30,84
Interior	46,15	40,47	44,1	42,4	34,1	37,51
ALICANTE	80,89	97,03	83,32	74,8	60,04	52,15
Litoral	78,46	89,06	64,38	61,53	39,76	37,24
Interior	50,77	62,2	51,03	55,87	51,22	39,14
CASTELLÓN	75,1	85,77	62,72	60,85	41,93	37,61
Valencia ciudad	46,56	53,64	49,42	52,93	36,98	35,71
Litoral	84,89	93,8	65,23	51,53	44,98	47,3
Interior	41,75	34,62	43,06	35,55	39,14	29,17
VALENCIA	57,55	62,6	53,09	48,94	39,45	37,1
C.VALENCIANA	74,4	87,03	72,69	66,61	52,38	46,45

Fuente: Agència Valenciana del Turisme. ENQUESTA TURÍSTICA

2.2.5. Grado de ocupación mensual en hostales

ZONAS Y PROVINCIAS	Enero	Febrero	Marzo	Abril	Mayo	Junio
Benidorm	(n.d)	(n.d)	(n.d)	(n.d)	(n.d)	(n.d)
Litoral	35,54	42,24	38,57	40,88	41,19	42,73
Interior	42,75	34,94	34,68	32,38	28,48	32,93
ALICANTE	39,46	41,2	37,51	40,97	39,46	41,33
Litoral	23,71	12,71	17,68	30,89	22,4	28,49
Interior	25,23	13,77	12,9	10,24	8,84	14,98
CASTELLÓN	24,41	13,18	15,55	22,09	16,31	22,31
Valencia ciudad	29,74	34,45	54,27	52,7	45,37	51,03
Litoral	28,36	28,11	41,09	39,8	32,29	37,05
Interior	26,44	28,88	38,44	33,97	23,47	29,3
VALENCIA	27,89	30,83	44,67	41,51	32,51	38,19
C. VALENCIANA	32,89	32,7	35,58	37,41	32,82	36,83

ZONAS Y PROVINCIAS	Julio	Agosto	Septiembre	Octubre	Noviembre	Diciembre
Benidorm	(n.d)	(n.d)	(n.d)	(n.d)	(n.d)	(n.d)
Litoral	52,9	66,32	41,69	31,88	28,26	26,42
Interior	34,32	28,45	37,14	35,89	30,46	34,04
ALICANTE	43,23	53,75	43	37,38	28,44	29,27
Litoral	37,76	57,76	27,84	29,57	23,01	19,37
Interior	30,28	50,54	15,12	48,35	45,73	10,94
CASTELLÓN	34,08	54,3	21,15	39,84	35,8	14,74
Valencia ciudad	43,16	70,23	54,44	36,05	38,35	30,28
Litoral	53,7	66,53	31,88	32,55	21,11	10,84
Interior	28,09	36,25	31,25	36,66	25,63	25,04
VALENCIA	37,89	53,9	38,98	35,77	29,44	24,88
C. VALENCIANA	39,52	53,93	36,47	37,24	30,01	25,47

Fuente: Agencia Valenciana del Turismo. ENQUESTA TURÍSTICA

FUENTES ESTADÍSTICAS

Para la elaboración de los apartados relativos a la evolución de la actividad turística en la Comunidad Valenciana se han empleado diversas fuentes de información.

Así, para el análisis de la actividad en los establecimientos hoteleros se han empleado dos fuentes muy similares. Por un lado, el nivel de desagregación exigido para un análisis más profundo de la demanda turística hotelera en la Comunidad Valenciana, unido a la disponibilidad de series homogéneas de datos históricos, aconsejan utilizar la información que proporciona la Encuesta a Establecimientos Hoteleros de la Comunidad Valenciana, *Enquesta Turística*, realizada por el Servicio de Estudios y Planificación de la Agència Valenciana del Turisme (www.comunidad-valenciana.org). Es una estadística elaborada con periodicidad mensual y un nivel de desagregación territorial por provincias y zonas turísticas. Las principales variables de referencia son las pernoctaciones según país de residencia y categoría del establecimiento y el grado de ocupación según plazas y categorías. A efectos turísticos, la Comunidad Valenciana se divide en 8 zonas: tres de litoral que agrupan los municipios de la costa de cada una de las tres provincias con una estructura turística muy específica y arraigada; Benidorm y la ciudad de Valencia que dada su importancia y peculiaridad turística forman zonas independientes; y tres zonas de interior que agrupan al resto de municipios con características más dispares. Esta información se complementa por otro lado, con el resto de variables estimadas por el Instituto Nacional de Estadística en la *Encuesta de Ocupación Hotelera*.

Las estadísticas empleadas para la elaboración de los apartados correspondientes a la demanda en campings, apartamentos turísticos y alojamientos de turismo rural, se denominan, respectivamente, *Encuesta de Ocupación en Acampamentos Turísticos*, *Encuesta de Ocupación en Apartamentos Turísticos* y *Encuesta de Ocupación en Alojamientos de Turismo Rural*, todas ellas elaboradas también por el Instituto Nacional de Estadística. (www.ine.es)

El Instituto de Estudios Turísticos realiza tres operaciones estadísticas dirigidas a la demanda en destino, *Frontur* que analiza los flujos turísticos internacionales hacia España; *Egatur*, que recoge información de gasto y comportamiento de los visitantes residentes en el extranjero que acceden a España por carretera o aeropuerto y *Familitur*, que investiga el comportamiento turístico de los residentes en España. (www.iet.tourspain.es)

ÍNDICE

Pág.

PRESENTACIÓN	2
EL TURISMO EN 2004	3
ANÁLISIS GRÁFICO	
1.- OFERTA	37
2.- DEMANDA	45
CUADROS ESTADÍSTICOS	
1.- OFERTA	50
1.1. Alojamiento	50
1.2. Información y viajes	53
1.3. Restauración	54
1.4. Deportes y recreo	55
1.5. Cultura	57
1.6. Otras informaciones	58
2.- DEMANDA	59
2.1. Pernoctaciones	59
2.2. Grado de ocupación	61
FUENTES ESTADÍSTICAS	65

ÍNDICE DE GRÁFICOS

1.- OFERTA TURÍSTICA

1.1. Plazas máximas disponibles en establecimientos hoteleros	37
Variación de plazas hoteleras 03/04.....	37
1.2. Plazas hoteleras	38
Por zonas turísticas	38
Por categoría del establecimiento	38
1.3. Plazas disponibles en campings	38
1.4. Plazas disponibles en apartamentos.....	39
1.5. Plazas disponibles en albergues y casas rurales	39
1.6. Plazas en restaurantes por zonas turísticas	40
1.7. Oferta de alojamiento (plazas)	40
1.8. Distribución de las plazas en establecimientos hoteleros. Hoteles y hostales.....	41
1.9. Distribución de las plazas en apartamentos turísticos.	42
1.10. Distribución de las plazas en campings.....	43
1.11. Distribución de las plazas en alojamiento rural.	44

2- DEMANDA TURÍSTICA

2.1. Pernoctaciones en establecimientos hoteleros. Medias mensuales por zonas	45
2.2. Pernoctaciones en establecimientos hoteleros. Participación según procedencias	45
2.3. Pernoctaciones totales según procedencias.	46
Pernoctaciones de extranjeros según procedencias.	46
Variación del número de pernoctaciones respecto a 2003.	46
2.4. Pernoctaciones por procedencias. Evolución mensual	47
2.5. Grado de ocupación medio anual por categoría del establecimiento Años 2003 y 2004.	47
2.6. Grado de ocupación medio anual por zonas	48
2.7. Grado de ocupación medio por zonas. Temporada baja	48
2.8. Grado de ocupación medio por zonas. Temporada alta.	49

ÍNDICE DE CUADROS ESTADÍSTICOS

1. OFERTA TURÍSTICA

1.1. Alojamiento	50
1.1.1. Número de establecimientos hoteleros (hoteles)	50
1.1.2. Número de plazas en establecimientos hoteleros (hoteles).	50
1.1.3. Número y plazas en establecimiento hoteleros (hostales).....	51
1.1.4. Plazas en hoteles abiertos por meses	51
1.1.5. Plazas en hostales abiertos por meses	51
1.1.6. Número y plazas de campings	52
1.1.7. Número y plazas de apartamentos.....	52
1.1.8. Número y plazas de casas rurales y albergues	52

1.2. Información y viajes	53
1.2.1. Agencias de viaje	53
1.2.2. Oficinas de información	53
1.3. Restauración	54
1.3.1. Número de restaurantes	54
1.3.2. Número de plazas en restaurantes	54
1.3.3. Número de cafeterías	54
1.3.4. Número de plazas en cafeterías	55
1.4. Deportes y recreo	55
1.4.1. Elementos de carácter higiénico y lúdico instalados por l'Agència Valenciana del Turisme en playas y zonas turísticas de interior.	55
1.4.2. Instalaciones deportivas	55
1.4.3. Espacios naturales protegidos	56
1.4.4. Salud y esparcimiento	56
1.4.5. Banderas azules	57
1.5. Cultura	57
1.5.1. Actividad cultural	57
1.6. Otras informaciones	58
1.6.1. Demografía y territorio	58
1.6.2. Climatología	58
2. DEMANDA TURÍSTICA	
2.1. Pernoctaciones	59
2.1.1. Pernoctaciones totales en establecimientos hoteleros	59
2.1.2. Pernoctaciones mensuales en establecimientos hoteleros por procedencias	59
2.1.3. Pernoctaciones mensuales en hoteles por procedencias	60
2.1.4. Pernoctaciones mensuales en hostales por procedencias	60
2.1.5. Pernoctaciones totales de visitantes extranjeros, por procedencias	61
2.2. Grado de ocupación	61
2.2.1. Grado medio de ocupación general. Todo el año	61
2.2.2. Grado medio de ocupación en hoteles. Todo el año	62
2.2.3. Grado de ocupación mensual en establecimientos hoteleros	62
2.2.4. Grado de ocupación mensual en hoteles.	63
2.2.5. Grado de ocupación mensual en hostales	65

