

# EL TURISMO EN LA COMUNITAT VALENCIANA 2005

## PRESENTACIÓ

Tinc el plaer d'oferir-vos, un any més, aquesta publicació on els mostrem les dades que conformen el bon comportament turístic a la Comunitat Valenciana correspondent a l'any 2005.

L'evolució recent del sector s'ha vist influïda per una marcada tendència cap a un canvi molt clar en el comportament de la demanda. Així, junt a un procés de ralentització del creixement de l'economia als països europeus i l'augment dels preus del petroli, cal afegir altres raons relacionades directament amb la conducta turística com són unes estades de menys duració, l'augment de viatges individuals, un major ús de les companyies aèries de baix cost, la compra de serveis turístics mitjançant Internet, etc.

Tot això, ha esdevingut en un gran esforç d'adequació a les necessitats dels consumidors tant per part del sector empresarial com de les administracions públiques.

Paral·lelament els inversors han demostrat tindre una gran confiança en el turisme valencià, destacant-hi l'oferiment de major qualitat i els productes complementaris. Sens dubte, la dita confiança respon a la política duta a terme pel Govern Valencià en matèria turística i que es fonamenta en grans eixos com ara la qualitat, la diversificació i diferenciació, la cooperació pública i privada, la promoció i la innovació.

Les actuacions corresponents als eixos esmentats han contribuït a una notable dinamització del sector, i han fet de 2005 un any excel·lent per al turisme, amb increments en les dades bàsiques que superen la mitjana d'altres destinacions espanyoles.

Cal destacar l'arribada a la nostra Comunitat de més de cinc milions de turistes estrangers, esta xifra suposa un increment del 8,7% respecte a 2004. També caldria

destacar que la capacitat d'allotjament ha crescut; s'estima en un 0,3% el increment de places en el conjunt d'allotjament reglat de la Comunitat Valenciana. Totes estes dades, entre d'altres, permeten concloure que el turisme en la nostra Comunitat és un sector dinàmic que manté la trajectòria positiva i creixent dels darrers anys.

Per finalitzar, aprofite estes línies per agrair als empresaris, als professionals i als organismes de les diferents administracions la col·laboració rebuda al llarg de tot l'any que ha fet possible la preparació i elaboració de les dades que els oferim en esta publicació.

*Milagrosa Martínez Navarro*  
*Consellera de Turisme*

## ACTIVIDAD TURÍSTICA MUNDIAL

Los datos aportados por la Organización Mundial del Turismo muestran que pese al terrorismo, los desastres naturales, las amenazas para la salud, el incremento del precio del petróleo, las fluctuaciones del tipo de cambio o las incertidumbres políticas o económicas, las llegadas de turistas internacionales en todo el mundo durante el año 2005, superaron todas las expectativas, alcanzando los 808 millones, lo que supuso un récord histórico.

El incremento estimado con respecto a 2004, fue del 5,5%, porcentaje que representa la cifra de 42 millones de llegadas adicionales, de las que 18 millones se registraron en Europa, 11 millones en África y Pacífico y 2 millones en Oriente Medio. Este incremento, aunque más moderado que el registrado en 2004, supone una consolidación de la tasa de crecimiento anual media que se sitúa en el 4,1%.

Un análisis mensual de las llegadas turísticas en todo el mundo en 2005 muestra que, a partir de mayo, el crecimiento mensual promedio fue relativamente estable. En marzo se registró una fuerte subida, debido a la celebración de la Semana Santa durante ese mes, lo que supuso una notable ralentización en el volumen registrado en el mes de abril.

Los resultados por región muestran que África fue la región que mayor crecimiento experimentó en términos de llegadas en 2005 (+10%), seguida de Asia y el Pacífico (+7%), Oriente Medio (+7%), las Américas (+6%) y Europa (+4%).

La zona Europa Meridional/Mediterránea concentra, en 2005, el 19,6% del total mundial de llegadas de turistas internacionales, con 158,8 millones de llegadas, cifra que a su vez representa un incremento del 6,2% respecto a 2004.

En cuanto a los motivos de los viajes, es el turismo de ocio el que, una vez más, registró mejores resultados frente al turismo de negocios. Una de las razones fue la creciente disponibilidad de vuelos de bajo coste. También los resultados del sector de cruceros continuaron siendo muy positivos, aumentando durante el primer trimestre de 2005 un 5,7% respecto al mismo periodo de 2004, habiéndose alcanzado la cifra de 8,3 millones de pasajeros.

De manera provisional, la OMT apunta un crecimiento en los ingresos por turismo en todo el mundo superior al experimentado por las llegadas turísticas.

## ACTIVIDAD TURÍSTICA EN ESPAÑA

El balance del turismo en España en 2005, que realiza el Instituto de Estudios Turísticos en su informe anual, es netamente positivo. España mantiene el segundo puesto como destino turístico en el ámbito mundial, tanto en llegadas de turistas extranjeros como en ingresos por turismo.

La estadística **Frontur**, sitúa en cerca de 92,1 millones los visitantes extranjeros que entraron en España en 2005, un 7,1% más que el año anterior. De ellos 55,6 millones fueron turistas, con un crecimiento del 6% y 36,5 millones excursionistas, con un crecimiento interanual del 8,9%.

La vía de acceso mayoritaria de los turistas fue a través de los aeropuertos (40,7 millones y un crecimiento del 5,7%), mientras que por carretera entraron 13,1 millones, lo que supone un crecimiento del 8,4%.

Por otra parte, los turistas que eligieron como modalidad de alojamiento los establecimientos hoteleros y similares se cifran en 35 millones y suponen el 62,9% del total, con un crecimiento interanual del 4,4%. La demanda de alojamiento extrahotelero se incrementó un 8,8%; en esta tipología de alojamiento, la vivienda de familiares y amigos supuso un 13,2%, seguida en importancia por la vivienda en propiedad (8,2%).

Los turistas entrados por motivos de ocio y vacaciones representaron un 79%. Este segmento de demanda creció en número y mantuvo el nivel de gasto medio (0,4%).

El 90% de los turistas extranjeros se concentran en 6 Comunidades Autónomas. Cataluña, Madrid y la Comunidad Valenciana experimentaron los comportamientos más dinámicos.

### TURISTAS SEGÚN DESTINO PRINCIPAL

Principales CCAA destino	Turistas	% var. interanual	Cuota
Turismo receptor	55.576.513	6,0	100,0
Andalucía	8.141.131	2,5	14,6
Balears (Illes)	9.641.381	1,0	17,4
Canarias	9.455.656	-1,4	17,0
Cataluña	14.036.259	12,3	25,2
C. Valenciana	5.125.802	8,7	9,2
Madrid (C. de)	3.545.843	9,3	6,3

Fuente: Instituto Estudios Turísticos. Frontur.

Según la *Encuesta de Gasto Turístico*, **Egatur**, el gasto realizado por los turistas no residentes en 2005 se cifra en 46.060 millones de euros, lo que supone un incremento

interanual del 4,3%. El gasto medio diario, cifrado en 85 euros se incrementó en un 4,6%, debido al descenso en la estancia media (-6,2%) estimada en 10 noches. El gasto medio por viajero, 855 euros, decreció en un 2%.

La mitad del gasto turístico fue realizado por los emisores Reino Unido y Alemania. La mayoría de mercados emisores presentaron un incremento del gasto excepto Bélgica e Irlanda. El gasto medio diario se incrementó igualmente en la mayoría de emisores, excepto en los casos de Portugal y Francia.

Por otra parte, los turistas llegados por aeropuerto realizaron un gasto medio de 981 euros, frente a los 466 euros del turista llegado por carretera.

De acuerdo con los datos de la **Balanza de Pagos**, elaborada por el Banco de España, en 2005 los ingresos por turismo fueron de 38.495 millones de euros, un 5,8% más en términos interanuales. Por su parte, los pagos fueron de 12.125 millones de euros, con un crecimiento del 24,1%. El saldo por turismo, que ha decrecido ligeramente con respecto a 2004 (-0,9%), permitió compensar en un 38,2% el déficit comercial de la balanza de pagos 2005.

#### **INGRESOS Y PAGOS RÚBRICA *TURISMO Y VIAJES***

	2005(*)	%Var. 05/04
Ingresos	38.495	5,8
Pagos	12.125	24,1
Saldo	26.370	-0,9

Fuente: Banco de España. Datos en millones de euros  
(\*) Datos provisionales

La estadística **Familitur** (Movimientos Turísticos de los Españoles), tras renovar el panel de hogares en 2004, ha realizado modificaciones metodológicas en 2005 que impiden la comparación directa con años anteriores.

En el periodo de 2005, datos provisionales, los residentes en España realizaron 171,6 millones de viajes. Los principales mercados emisores nacionales son la Comunidad de Madrid (17,1%), Cataluña (15,6%), Andalucía (14,9%) y Comunitat Valenciana (10,2%).

El 93,9% de los viajes tuvo como destino España y el 6,1% restante el extranjero. Los principales destinos nacionales son Andalucía (17,6%), Cataluña (13,9%) y Comunitat Valenciana (11,3%).

La vivienda de familiares o amigos es la modalidad de alojamiento más utilizada (37,8%), seguida a cierta distancia por la vivienda propia (20,4%) y los establecimientos hoteleros (21,5%).

Teniendo en cuenta el conjunto de viajes con destino en España, la motivación ocio, recreo y vacaciones supone el 49%, seguida en importancia por la visita a familiares y amigos (29,5%). El 78,6% de los desplazamientos se realiza en vehículo propio.

A continuación se destacan los principales resultados de las encuestas de **Ocupación en Alojamientos Turísticos elaboradas por el Instituto Nacional de Estadística**.

Los resultados de la **Encuesta de Ocupación Hotelera** estiman en 70,6 millones el total de viajeros registrados en los establecimientos hoteleros españoles, lo que supone un crecimiento interanual del 5,68%, con incrementos similares para la demanda nacional (5,97%) y extranjera (5,27%). La demanda nacional supone un 59% de los viajeros y la demanda extranjera un 57% de las pernoctaciones.

El número de pernoctaciones, cifrado en 245,6 millones, se ha incrementado en un 4,63%, dicho incremento ha sido superior en el caso de la demanda nacional (6,32%) que en la extranjera (3,37%).

Por otra parte, el grado de ocupación por plazas, estimado en el 54,34%, ha sido 0,87 puntos superior, habiéndose incrementado las plazas ofertadas (1.210.016) en un 2,94%.

La **Encuesta de Ocupación en Acampamentos Turísticos**, estima un total de 6,6 millones de viajeros registrados en los campings españoles durante el año 2005, lo que supone un ligero decrecimiento interanual (0,51%), siendo la evolución de distinto signo para la demanda nacional, que crece un 0,73% y extranjera, que decrece un 3,09%.

El total de pernoctaciones, 31,7 millones, se ha incrementado en un 4,36%, con evolución positiva tanto para la demanda nacional (3,95%) como extranjera (4,86%).

La oferta de parcelas (146.605) ha permanecido estable, con un ligero incremento del 0,35% interanual. El grado de ocupación de las parcelas, cifrado en el 36,94% se ha incrementado en 0,78 puntos.

Por su parte, la **Encuesta de Ocupación en Apartamentos Turísticos**, estima un total de 8,4 millones de viajeros registrados en este tipo de alojamiento durante 2005, cifra que ha decrecido en un 1,26% interanual, debido a un decrecimiento del 4,12% de la demanda extranjera -que representa un 72,6%-, frente a un incremento de la demanda nacional ( 7,30%).

La evolución del número de pernoctaciones, estimado en 70,6 millones, es similar al de viajeros decreciendo en conjunto un 4,22%.

En esta tipología de alojamiento se ha producido un descenso tanto en el grado de ocupación de las plazas, estimado en el 43,33% y un descenso de 1,25 puntos; como en oferta de plazas, cifrada en 440.813, con una variación interanual negativa del 1,27%.

La **Encuesta de Ocupación en Alojamientos de Turismo Rural**, estima en 2005 cerca de 2 millones de viajeros registrados en los diferentes alojamientos que integran

esta categoría, de los cuales el 89% son residentes en España, con respecto a 2004 se ha producido un incremento del 13,15%.

El número de pernoctaciones, cifrado en 6,3 millones, se incrementa en términos similares (14,96%).

Esta tipología de alojamiento todavía muestra un fuerte dinamismo en el crecimiento de la oferta, cifrado en el 17,4% en 2005. El grado de ocupación por su parte se sitúa en el 20,3%, 0,45 puntos inferior a 2004.



# ACTIVIDAD TURÍSTICA EN LA COMUNITAT VALENCIANA

## PRINCIPALES INDICADORES DEL IMPACTO ECONÓMICO DEL TURISMO EN LA COMUNITAT VALENCIANA

A continuación se presentan los datos referidos a 2005 que presenta el estudio encargado por la Conselleria de Turismo y elaborado por Exceltur, Alianza para la Excelencia Turística, en el que se elaboró una Cuenta de Impacto Económico del Turismo, IMPACTUR, con el fin de evaluar y divulgar al máximo los efectos socio-económicos más relevantes que el turismo supone para la economía de la Comunitat Valenciana

Los resultados son los siguientes:

- El turismo representa el 13,8% del total del PIB en la Comunitat Valenciana (12.017 millones de euros).
- El 14,1% del total del empleo en la Comunitat Valenciana (289.326 puestos de trabajo).
- 69,3% de las exportaciones de servicios (8.633 millones de euros de Consumo Turístico Receptor de extranjeros y españoles no residentes).
- 4,2% del total de la inversión en la Comunitat Valenciana (1.166 millones de euros de Formación Bruta de Capital –Inversión-)
- 5,4% del gasto público en la Comunitat Valenciana (742 millones de euros de gasto público)
- 16,5% del total de impuestos (2.672 millones de euros de recaudación)

## MOVIMIENTOS TURÍSTICOS

La fuente utilizada en este apartado es el Instituto de Estudios Turísticos, a través de sus operaciones Frontur, Egatur y Familitur. En el año 2005 la operación Familitur ha experimentado un cambio metodológico que por el momento no permite realizar comparaciones interanuales.<sup>1</sup>

En 2005 la Comunidad Valenciana recibió más de 23 millones de turistas, ocupó el quinto lugar en número de turistas extranjeros, con una cuota del 9,2%, y el tercer lugar en número de turistas residentes en España, con una cuota del 11,5%.

---

<sup>1</sup> El mes de enero de 2005 corresponde a la metodología anterior, habiéndose incluido en el análisis para facilitar las consultas. Con la nueva metodología se observan incrementos significativos de los viajes por motivo de trabajo-negocios y estudios.

**TURISTAS CON DESTINO EN LA COMUNIDAD VALENCIANA**

	<b>TURISTAS/VIAJES (MILES)</b>	<b>PERNOCTACIONES (MILES)</b>	<b>ESTANCIA MEDIA</b>	<b>GASTO MEDIO DIARIO</b>
Total turistas extranjeros	5.125	64.323	12,8	63,7
Total viajes españoles	18.212	92.632	5,1	(n.d.)*

\* En el año 2004 el gasto medio diario en los viajes turísticos ascendió a 43,2 euros, y en los viajes de corta duración a segundas residencias ascendió a 21,5 euros.

Fuente: Instituto de Estudios Turísticos. Frontur-Familitur-Egatur. 2005

La demanda internacional tuvo una evolución muy favorable en número de turistas, con un incremento del 8,7%, aunque la menor estancia media supuso un descenso de las pernoctaciones totales, cifrado en el 5,1%. El gasto medio diario, estimado en 64 euros, se incrementó en un 12,7% interanual.

La evolución de la demanda nacional también ha sido positiva en 2005, con un crecimiento estimado del 4%, basándose en los resultados provisionales de las encuestas de ocupación en alojamientos turísticos que realiza el Ine.

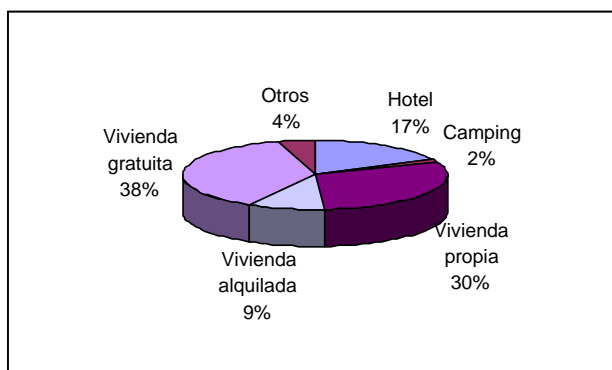
**Demanda nacional**

Los meses de julio y agosto concentran un 25% de los viajes de los turistas españoles que visitaron la Comunitat Valenciana. En marzo, mes de celebración de la Semana Santa, tuvieron lugar un 11,2% de los desplazamientos.

*Perfil del viajero*<sup>2</sup>

La vivienda gratuita es la modalidad de alojamiento más utilizada (38%), seguida de la vivienda propia (30%) y los establecimientos hoteleros (17%).

**VIAJES SEGÚN TIPO DE ALOJAMIENTO**



Fuente: Instituto Estudios Turísticos. Familitur. Enero-noviembre 2005

<sup>2</sup> Los porcentajes correspondientes al estudio del perfil del viajero corresponden a los datos provisionales de enero a noviembre 2005, (únicos datos disponibles en el momento de la redacción de este subapartado).

Los principales mercados de origen son la propia Comunidad Valenciana (51,2%), la Comunidad de Madrid (16,7%) y Castilla-La Mancha (7,6%).

Un 62,9% de los viajes con destino en la Comunidad Valenciana fue de corta duración. En todas las modalidades de alojamiento son mayoritarios los viajes de corta duración, excepto en el caso de la vivienda alquilada. En las modalidades de vivienda propia, gratuita y rural, los viajes de corta duración superan el 70%.

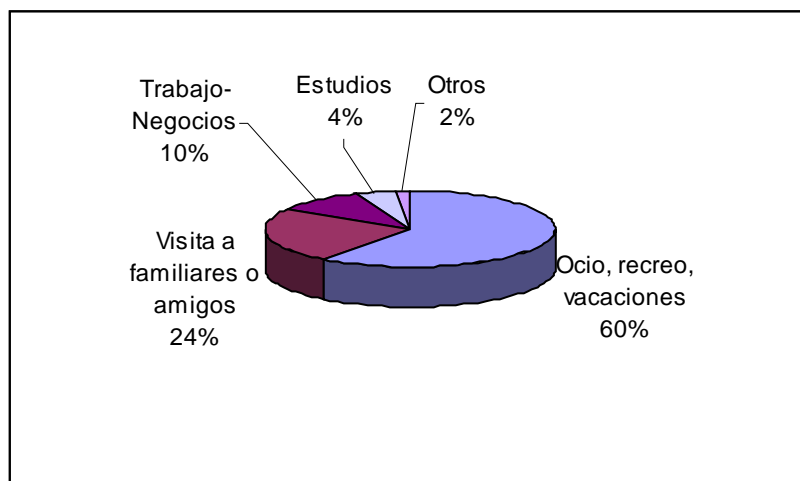
#### VIAJES SEGÚN DURACIÓN ESTANCIA

	Corta duración	Larga duración	E.M.
<b>TOTAL ALOJAMIENTOS</b>	<b>62,9</b>	<b>37,1</b>	<b>5,3</b>
Hoteles o similares	51,6	48,4	4,6
Camping/Caravana	57,5	42,5	5,6
Vivienda propia/multipropiedad	75,2	24,8	5,7
Vivienda alquilada	13,2	86,8	9,2
Vivienda gratuita	71,4	28,6	4,4
Casa rural	72,3	27,7	2,9

Fuente: Instituto Estudios Turísticos. Familitur. Enero-noviembre 2005

Los viajes por motivo de ocio, recreo y vacaciones representan el 60% del total, seguidos en importancia por la visita de familiares o amigos (24%).

#### VIAJES SEGÚN MOTIVO

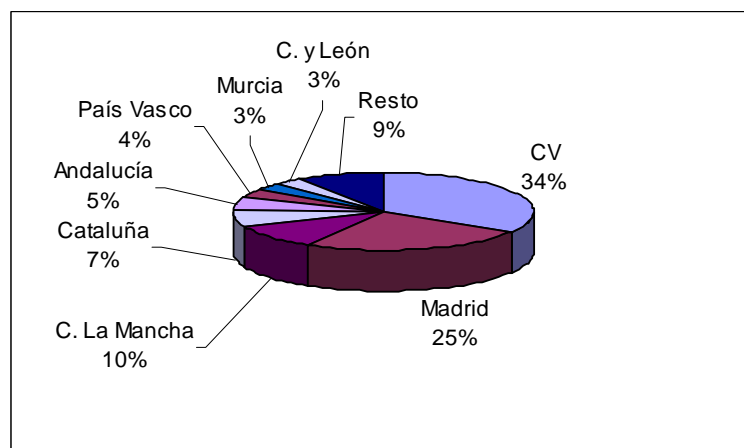


Fuente: Instituto Estudios Turísticos. Familitur. Enero-noviembre 2005

Dentro del conjunto de viajes por motivo de ocio, recreo y vacaciones, el descanso en el campo y la playa representa el 68% de los viajes, por su parte el turismo cultural supone el 8%.

Si excluimos los viajes de corta duración con alojamiento gratuito, la cuota de mercado para la Comunidad Valenciana es del 34%, del 25% para la Comunidad de Madrid, del 10% para Castilla-La Mancha, y del 7% para el mercado catalán.

#### VIAJES SEGÚN ORIGEN



Fuente: Instituto Estudios Turísticos. Familitur Enero-noviembre 2005  
Base: se excluyen viajes de corta duración en alojamiento gratuito.

Por otra parte, el coche es el medio de transporte empleado en el 85,7% de los viajes. Le siguen a mucha distancia el autobús (7,2%) y el tren (3,8%).

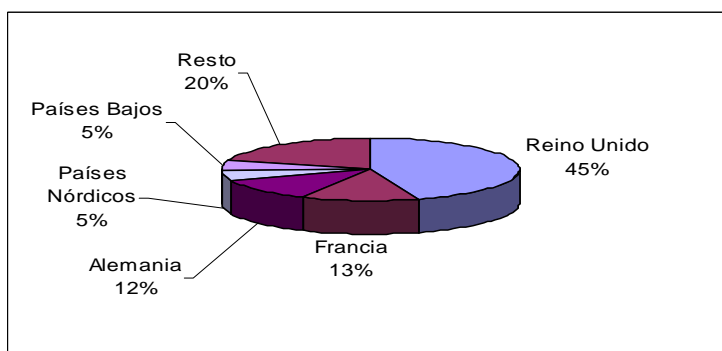
#### **Demanda extranjera**

El comportamiento positivo de la demanda extranjera durante el año 2005 fue generalizado a lo largo de año, excepto ligeros decrecimientos en los meses de febrero y diciembre. Destacan los incrementos de mayo (18%), junio (14%) y septiembre (13,5%).

#### *Perfil del viajero*

Un 44,7% del total de turistas procedieron del Reino Unido, emisor que creció un 3,7%. Los mercados francés, con una cuota del 12,7% y alemán (11,9%) tuvieron un comportamiento muy dinámico, con unos crecimientos respectivos del 12,6% y del 10,3%. Destaca el hecho de que ha pasado a ser el segundo mercado emisor extranjero para la Comunitat Valenciana, superando a Alemania.

### TURISTAS SEGÚN ORIGEN



Fuente: Instituto Estudios Turísticos. Frontur. 2005

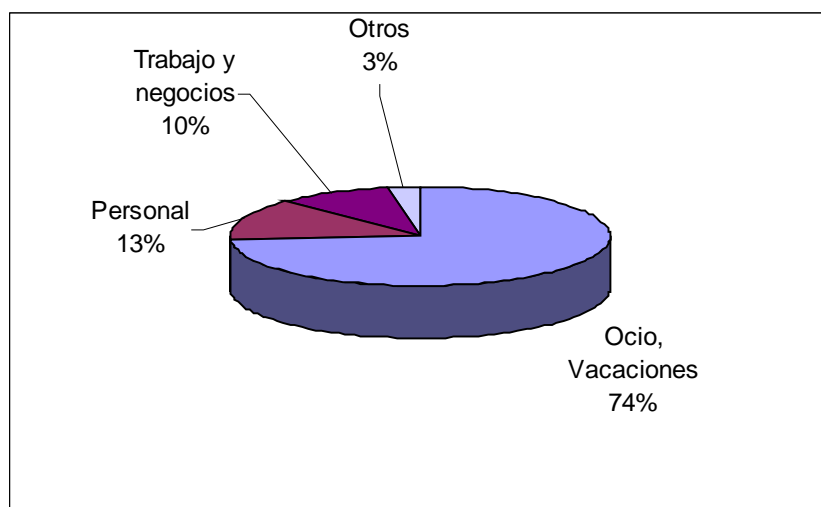
### EVOLUCIÓN TURISTAS 2005-2004

Origen	Variación
Total países	8,7%
Reino Unido	3,7%
Francia	12,6%
Alemania	10,3%
Países Nórdicos	-2,0%
Países Bajos	9,6%

Fuente: Instituto Estudios Turísticos. Frontur 2005

El **motivo** principal del viaje para un 74,20% de los turistas es ocio-vacaciones. Le siguen a cierta distancia los motivos personales (familiares, salud) (13,34%) y trabajo y negocios (9,57%). Estos dos últimos se han incrementado por encima de la media en 2005.

### MOTIVO DE LA VISITA

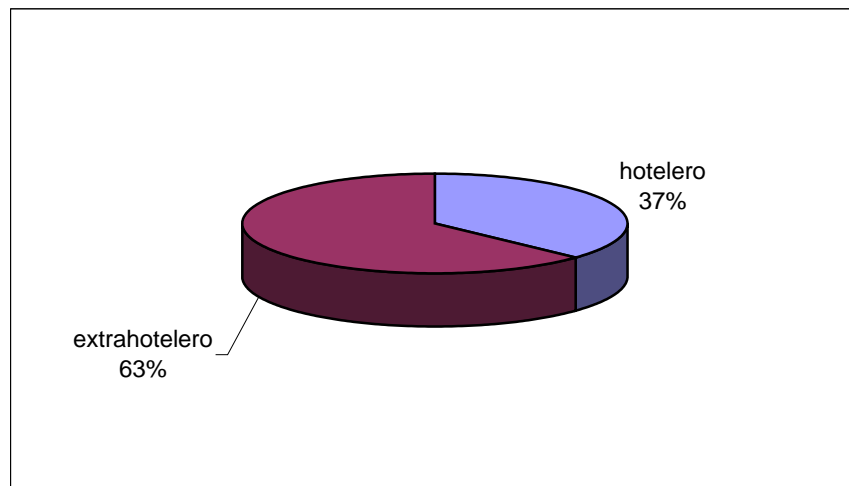


Fuente: Instituto Estudios Turísticos. Frontur

Del total de turistas del grupo ocio, vacaciones, un 65,5% estaba motivado por el descanso en el campo y playa. El turismo cultural representa un 5% en la motivación principal del viaje.

La mayoría de los turistas extranjeros que visitan la Comunidad Valenciana (63%) se alojan en establecimientos extrahoteleros.

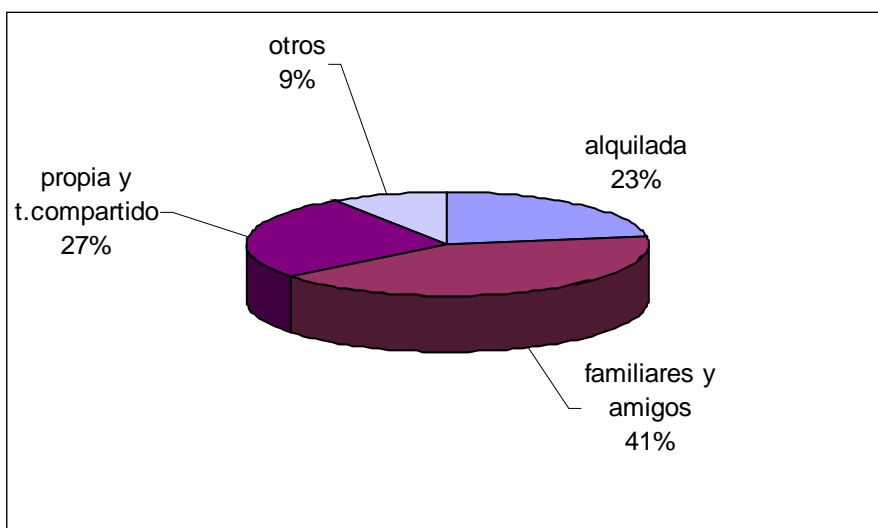
#### TIPO DE ALOJAMIENTO



Fuente: Instituto Estudios Turísticos. Frontur

Dentro del **alojamiento extrahotelero**, la vivienda de familiares y amigos es utilizada por un 41% de los turistas; esta modalidad ha experimentado un crecimiento en 2005 del 35%, mientras que el uso de la vivienda propia o alquilada se ha incrementado en un 3%.

#### DISTRIBUCIÓN ALOJAMIENTO EXTRAHOTELERO



Fuente: Instituto Estudios Turísticos. Frontur

En 2005 la **estancia media** ha decrecido un 13%, el descenso se ha producido tanto en el caso de la oferta hotelera como extrahotelera. La estancia media en establecimientos hoteleros mantiene una tendencia decreciente. Por su parte, la evolución en alojamientos extrahoteleros ha sido positiva en 2004 y negativa en 2003 y 2005.

**EVOLUCIÓN ESTANCIA MEDIA SEGÚN TIPO ALOJAMIENTO**

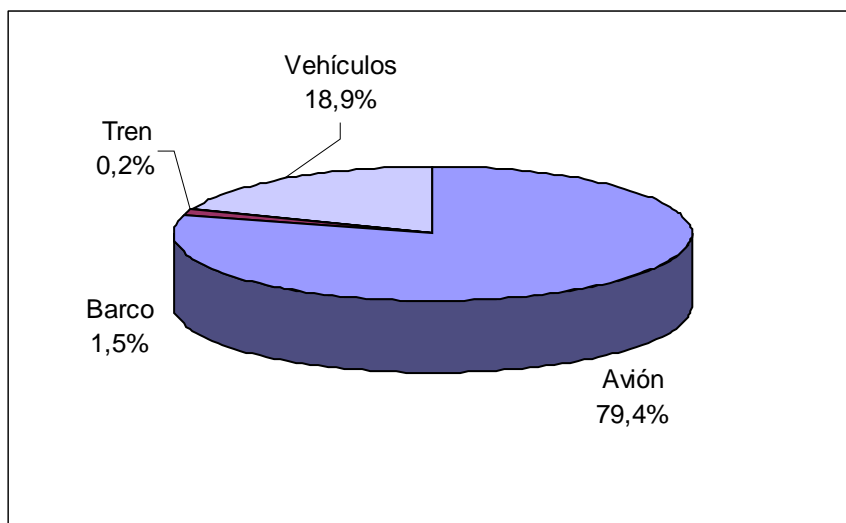
	total	%var.	hotelero	%var.	extrahotelero	% var.
2002	15,02		9,46		18,82	
2003	14,5	-3,5	9,39	-0,74	18,41	-2,18
2004	14,68	1,2	8,67	-7,67	18,73	1,74
2005	12,77	-13,0	8,13	-6,23	15,48	-17,35

Fuente: Instituto Estudios Turísticos. Frontur 2005

Un 80% de los turistas entran por **avión**, y de ellos un 80% lo hace en vuelos regulares. El aeropuerto de El Altet recibe el 76% de las entradas.

En 2005 el conjunto de entradas por aeropuerto se incrementó en un 9,31%, destacando el dinamismo del aeropuerto de Valencia, con un crecimiento del 86,44%; por su parte el aeropuerto de El Altet creció un 3,23%.

**TURISTAS SEGÚN MEDIO DE TRANSPORTE**

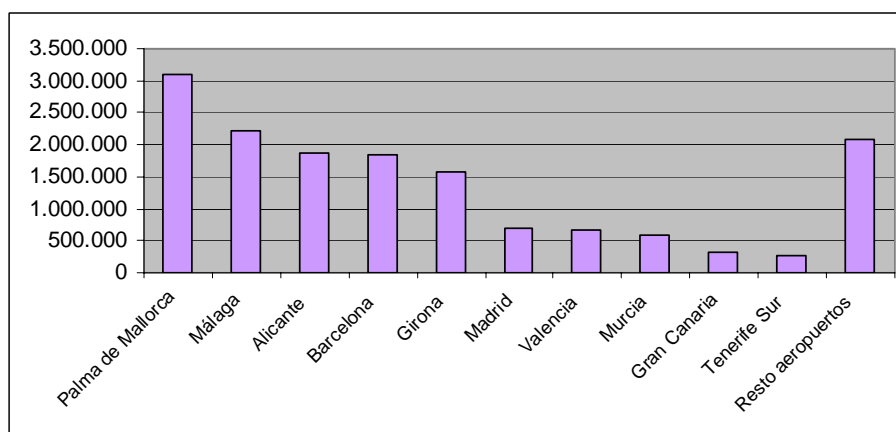


Fuente: Instituto Estudios Turísticos. Frontur 2005

El crecimiento de los aeropuertos se basa en el dinamismo de las **compañías de bajo coste**. Según estimaciones del Instituto de Estudios Turísticos, basándose en Aena, la Comunidad Valenciana recibió en 2005, 2,5 millones de pasajeros en este tipo de vuelos, un 16,6% del total nacional. El crecimiento interanual se sitúa en el 50%, superando al número de pasajeros entrados en compañías tradicionales.

El Altet, con 1,9 millones de pasajeros, ocupa el tercer puesto en el ranking nacional, en vuelos de bajo coste, habiendo crecido un 21,7%. Por su parte, el aeropuerto de Manises, con 670.603 pasajeros y un incremento del 320,9%, se sitúa junto con Sevilla y Santander entre los de mayor crecimiento, gracias al dinamismo de Ryanair, Vueling y Easyjet.

### ENTRADA DE PASAJEROS EN COMPAÑÍAS DE BAJO COSTE



Fuente: Instituto Estudios Turísticos a partir de datos de AENA 2005.

Easyjet transportó en 2005 el 21,2% del total de pasajeros en CBC's con destino en España, en su mayor parte con origen en el Reino Unido. Alicante se encuentra entre sus primeros destinos. El aeropuerto de Manises se encuentra entre aquellos donde esta compañía ha establecido nuevas rutas (145.000 pasajeros).

Según el estudio "Análisis y Segmentación del gasto de los turistas que llegan a España", realizado por el Instituto de Estudios Turísticos en colaboración con la Universidad de Alcalá de Henares, los turistas que se desplazan en CBC's realizan un gasto medio por persona un 12,3% inferior y un gasto medio diario un 20,8% inferior al de los turistas desplazados en compañías tradicionales.

Por otra parte, del informe "Compañías Aéreas de Bajo Coste" para el año 2004 realizado por el Instituto de Estudios Turísticos, se desprende que un 55,8% de los gastos se realizan después de salir de viaje. El gasto en transporte para los pasajeros en CBC's representó un 32,7% del presupuesto total del viaje frente al 38,6% de los pasajeros de compañías tradicionales, en las demás partidas el nivel de gasto fue similar para ambos tipos de turistas.

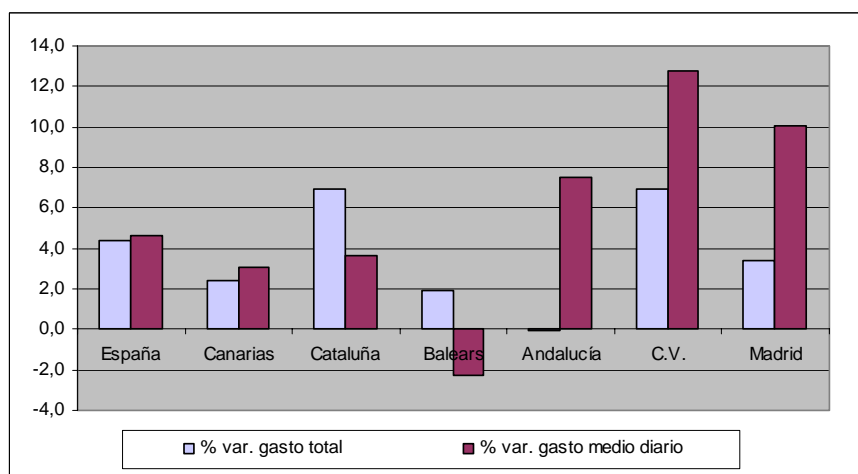


Con respecto a otros medios de transporte, un total de 967.618 turistas accedieron por **carretera**, lo que supone un incremento interanual del 7,51%, sin alcanzar los niveles de 2003. De éstos, un 48% de las entradas corresponden a Francia y un 15% a Alemania. Los meses con mayor número de entradas fueron julio (20,8%), agosto (11,2%) y septiembre (10,1%).

### Gasto Turístico

En el año 2005 los turistas extranjeros con destino principal en la Comunidad Valenciana realizaron un **gasto total** de 4.100 millones de euros (precios constantes) lo que supone un incremento del 7%, el mayor entre las principales CCAA turísticas.

#### EVOLUCIÓN GASTO SEGÚN PRINCIPALES DESTINOS



Fuente: Instituto Estudios Turísticos. Egatur. 2005

La Comunidad Valenciana también registró el mayor incremento de gasto medio diario con un crecimiento del 12,7%, situándose en 63,7 euros, por debajo de la media nacional, cifrado en 85,5. Ello se debe a una estancia media más alta y a una mayor utilización del alojamiento gratuito (propio o de familiares o amigos), como se muestra en los siguientes cuadros.

#### ESTANCIA MEDIA SEGÚN DESTINO

	Total
Turismo receptor	10,01
Andalucía	11,32
Balears (Illes)	10,19
Canarias	10,86
Cataluña	8,44
<b>C. Valenciana</b>	<b>12,77</b>
Madrid (C. de)	7,37

Fuente: Instituto Estudios Turísticos. Frontur 2005

### TURISTAS SEGÚN TIPO ALOJAMIENTO

	Hoteles y similares	Alojamiento no hotelero
Turismo receptor	63%	37%
<b>C.V.</b>	<b>37%</b>	<b>63%</b>

Fuente: Instituto Estudios Turísticos. Frontur 2005

Si tenemos en cuenta el gasto según lugar de realización, vemos que en la Comunidad Valenciana el gasto en destino es del 62%, frente al 53,2% del total nacional.

### GASTO MEDIO DIARIO

	Medio diario	Medio diario origen	Medio diario destino
España	85,5	46,8%	53,2%
<b>C.V.</b>	<b>63,7</b>	<b>38,1%</b>	<b>62,0%</b>

Fuente: Instituto Estudios Turísticos. Egatur 2005

Por otra parte, en el gasto medio diario en hoteles y similares la diferencia es menor. La Comunidad de Madrid (227,7) y Cataluña (136,2) se encuentran entre los principales destinos que superan la media.

### GASTO MEDIO DIARIO SEGÚN ALOJAMIENTO

	Total	Hoteles y similares	Alojamiento no hotelero
España	85,5	117,9	54,9
<b>C.V.</b>	<b>63,7</b>	<b>109,2</b>	<b>49,9</b>

Fuente: Instituto Estudios Turísticos. Egatur 2005

Los mercados de origen de la Comunidad Valenciana que se encuentran por encima de la media de gasto son Irlanda (87,7), Italia (85,9), Portugal (77,8), los Países Nórdicos (71,3) y el Reino Unido (67,4), situándose por debajo Bélgica, Francia, Países Bajos y Alemania.

## El mercado emisor valenciano

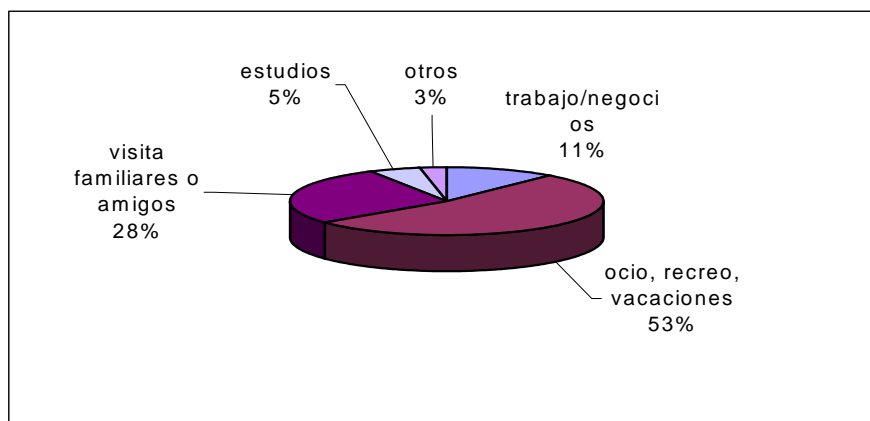
### Destino España

Los residentes en la Comunidad Valenciana realizaron en el año 2005 un total de 17,5 millones de viajes, de los que un 93% tuvieron como destino España.

Los principales destinos nacionales de los valencianos son la propia Comunidad Valenciana (58,28%), Castilla-La Mancha (10,39%), Andalucía (6,16%) y Cataluña (6,04%).

El alojamiento privado se utiliza en un 75,1% de los casos.

#### **VIAJES INTERNOS DE LOS VALENCIANOS SEGÚN MOTIVO**



Fuente: Instituto Estudios Turísticos. Familitur ene-nov 2005

Los viajes por motivo de ocio, recreo y vacaciones son mayoritarios (53%), en segunda posición se sitúan los viajes para visitar familiares o amigos (28%); por último, los viajes por motivo de ocio/negocios suponen un 11%.

Por lo que respecta a la organización, un 79% viaja sin ningún tipo de reserva, un 12,4% reserva el alojamiento y sólo un 4,6 utiliza los servicios de la agencia de viajes.

#### **Destino en el extranjero**

Un 77,39% de los viajes de los valencianos al extranjero tiene como destino Europa. De ellos, el 73% se dirige a la Unión Europea. Dentro de la Unión Europea los principales destinos son Francia (36%), Alemania, 21,26%, Italia (17,85%) y Reino Unido (10,58%). Por último destacan los viajes con destino en Andorra, que suponen un 12,54% del total de viajes a Europa.

El alojamiento mayoritario es el colectivo (65%). Por otra parte, un 48,49% se desplaza en avión y un 24,52% utiliza el vehículo propio.

La motivación principal es el ocio, recreo y vacaciones (38,55%), aunque tienen también destacada presencia los viajes por motivo de trabajo, negocios (28,5%) y familiares (24,2%).

## EVOLUCIÓN DE LA ACTIVIDAD EN ALOJAMIENTOS TURÍSTICOS

La fuente utilizada en este apartado es la encuesta de ocupación realizada por el Instituto Nacional de Estadística en los diferentes establecimientos de alojamiento turístico. Los datos utilizados de 2004 son definitivos, mientras que los relativos al ejercicio 2005 son provisionales.

### Evolución de la actividad en establecimientos hoteleros

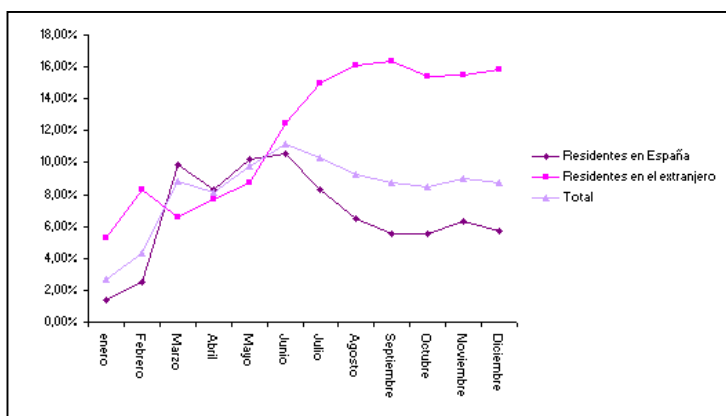
A continuación se analizan los datos ofrecidos por la Encuesta de Ocupación hotelera que elabora el Instituto Nacional de Estadística. Esta operación estadística permite conocer, en términos provisionales, el número de viajeros que se alojaron en hoteles y hostales de la Comunitat Valenciana.

De acuerdo con estos datos, en 2005 se alojaron en los establecimientos hoteleros de la Comunitat Valenciana un total de 6.377.014 viajeros, cifra que supone un incremento interanual del 8,72%. Esta tasa de variación fue superior a la registrada por el conjunto de España (5,68%), y también superó a los incrementos que se produjeron en otras comunidades autónomas españolas: Andalucía (8,69%), Cataluña (5,14%) o Baleares (4,22%).

En relación con la procedencia de los viajeros, la demanda nacional supuso el 68,35%, aunque el crecimiento respecto a 2004 en el número de viajeros fue mayor entre los de origen extranjero (15,84%).

Si atendemos a las cifras de viajeros alojados por provincias, es la de Valencia la que destacó con un incremento interanual del 13,14%.

#### Variación interanual 05/04 viajeros en establecimientos hoteleros de la Comunitat Valenciana



Fuente: Encuesta de Ocupación Hotelera. INE

Por su parte, las pernoctaciones ascendieron a 23,3 millones, cifra que supuso un incremento del 7,75%, por encima del crecimiento medio de los hoteles en España, cifrado en el 4,63%.

El grado medio de ocupación por plazas fue del 57,8%, lo que supone un aumento de 1,67 puntos. Al mismo tiempo la media anual de plazas abiertas fue de 107.402, calculándose un incremento del 4,3% respecto al ejercicio anterior.

La estancia media, cifrada en 3,66 días ha decrecido 3 centésimas con respecto a 2004, debido principalmente al comportamiento de la demanda internacional.

## **Evolución de la actividad extrahotelera**

En el año 2005 el conjunto de la oferta extrahotelera de la Comunitat Valenciana (apartamentos, campings y alojamiento rural) ha recibido un total de 1.573.410 viajeros que han realizado 13.997.153 pernoctaciones, lo que supone un descenso interanual respectivo del 2,38% y 1,45%, debido principalmente a la evolución de la modalidad de apartamentos, que en 2005 registró una disminución de las plazas ofertadas.

La Comunitat Valenciana ocupó en 2005 el segundo lugar en pernoctaciones de españoles alojados en oferta extrahotelera en España, con el 17%, y recibió un 11% de los extranjeros.

En el conjunto de la actividad extrahotelera, la demanda extranjera supuso un 41% de los viajeros y un 56% de las pernoctaciones.

La modalidad de apartamentos concentra un 59,3% de la demanda extrahotelera, seguida de los campings, (37%) y a mayor distancia por el alojamiento rural con el 2,8%.

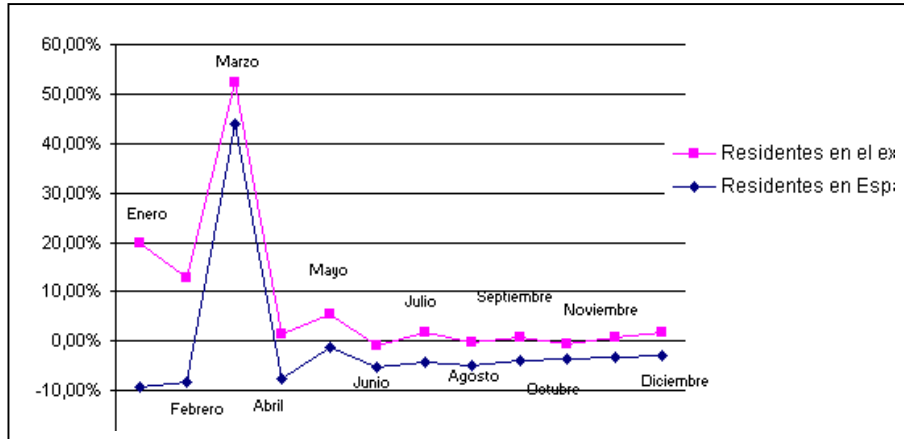
## **Evolución de la actividad en los campings**

Para analizar los resultados obtenidos por esta modalidad alojativa, los datos provisionales disponibles son los que ofrece la *Encuesta de Ocupación en Acampamentos Turísticos* que elabora el Instituto Nacional de Estadística con una periodicidad mensual.

En 2005, se ha producido un ligero descenso del 0,73% en el número de viajeros alojados en campings de la Comunitat Valenciana respecto a 2004, alcanzándose la cifra de 631.469.

Los viajeros residentes en España, 434.897, representaron el 68,8% del total, aunque la variación interanual ha sido negativa (-2,95%).

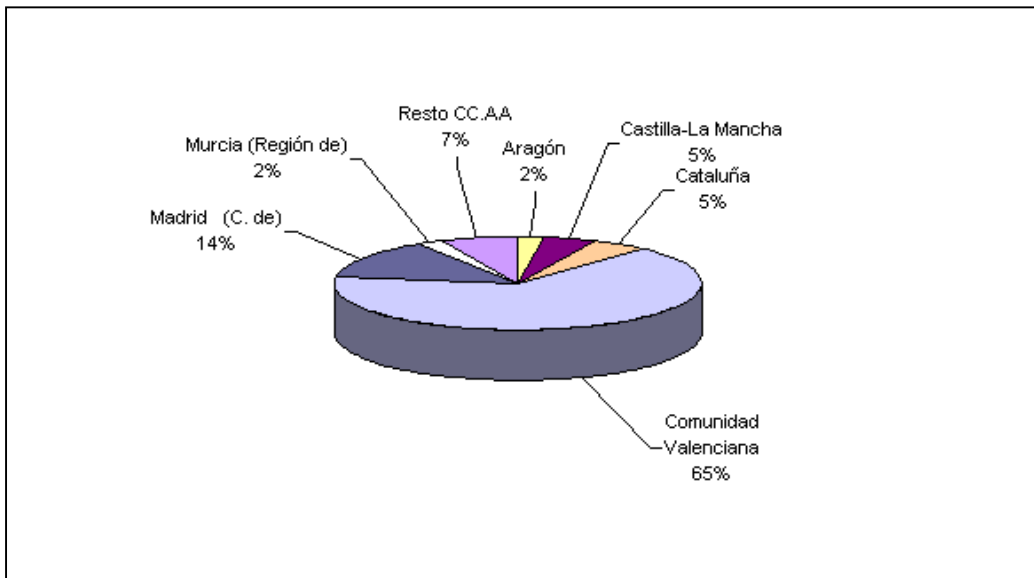
**Variación interanual de viajeros en campings 05/04**



Fuente: Instituto Nacional de Estadística

Los viajeros españoles con mayor representatividad en el total, según comunidad autónoma de procedencia, fueron los viajeros procedentes de la propia Comunitat Valenciana (65,61%), el resto aparecen en el gráfico siguiente:

**Procedencia de viajeros españoles en campings por CCAA**

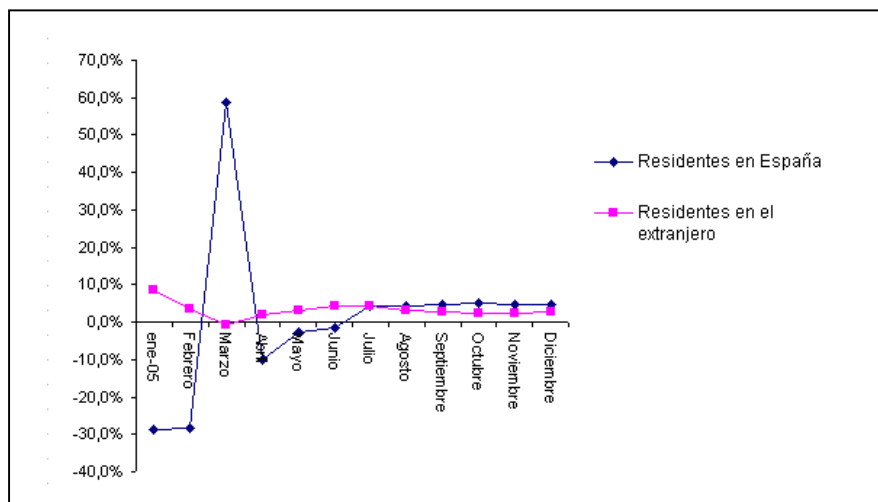


Fuente: Instituto Nacional de Estadística

Por el contrario, la demanda extranjera se ha comportado en 2005 de manera distinta a la de años anteriores, donde la tendencia era negativa, habiendo experimentado un incremento interanual del 4,54% para este ejercicio.

En cuanto a las pernoctaciones realizadas por los campistas, en 2005 se han producido un total de 5.301.826, de las que el 57% han sido realizadas por extranjeros (la demanda extranjera supera a la española en el número de pernoctaciones). La variación respecto a 2004 en el número de pernoctaciones ha sido positiva en ambas procedencias: 4,66% en la demanda nacional y 2,92% en la demanda extranjera.

**Variación interanual de pernoctaciones en campings 05/04**



Fuente: Instituto Nacional de Estadística. Encuesta de ocupación en acampamentos turísticos

La actividad de los campings por provincias se muestra en la siguiente tabla:

	<b>variación 05/04 nº viajeros</b>	<b>variación 05/04 nº pernoctaciones</b>
<b>Alicante</b>	4,50%	-0,29%
<b>Castellón</b>	-2,84%	1,26%
<b>Valencia</b>	-3,88%	17,53%

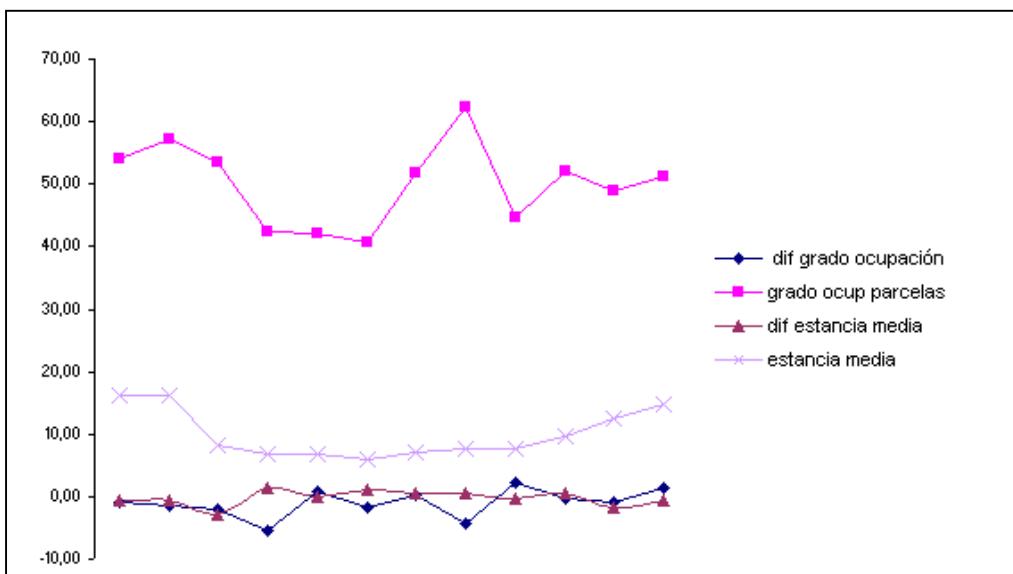
Fuente: Instituto Nacional de Estadística. Encuesta de ocupación en acampamentos turísticos

Atendiendo a los datos absolutos, la provincia de Alicante acumula el 52% de las pernoctaciones totales, concentrando el mayor número de viajeros extranjeros, mientras que la provincia de Valencia concentra el porcentaje mayor de viajeros y pernoctaciones de residentes en España.

Por otra parte, el grado de ocupación por parcelas para el total de la Comunitat Valenciana ha sido en 2005 del 49,89%, un punto menos que en 2004, mientras que la estancia media ha sido ligeramente superior a 2004, situándose en 8,4 días.

El total de plazas ofertadas para 2005 fue de 64.428, cifra que supone un incremento de 1,43% respecto a 2004.

**Grado de ocupación y estancia media mensual campings 2005.  
Diferencia 05/04 del grado de ocupación y estancia media mensual**

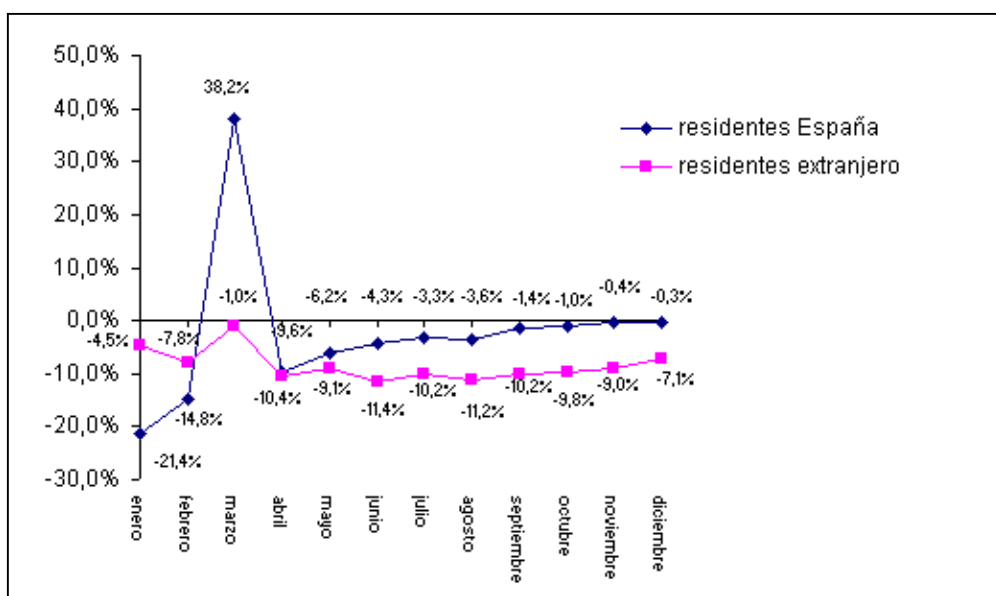


Fuente: Instituto Nacional de Estadística. Encuesta de ocupación en acampamentos turísticos

**Evolución de la actividad en los apartamentos turísticos**

De acuerdo con los datos provisionales ofrecidos por la *Encuesta de Apartamentos Turísticos* elaborada por el Instituto Nacional de Estadística, durante 2005 se alojaron en los apartamentos turísticos de la Comunitat Valenciana un total de 825.515 viajeros, cifra que supone, en términos interanuales, un decrecimiento del 4,08%.

**Variación interanual 05/04 de viajeros en apartamentos**



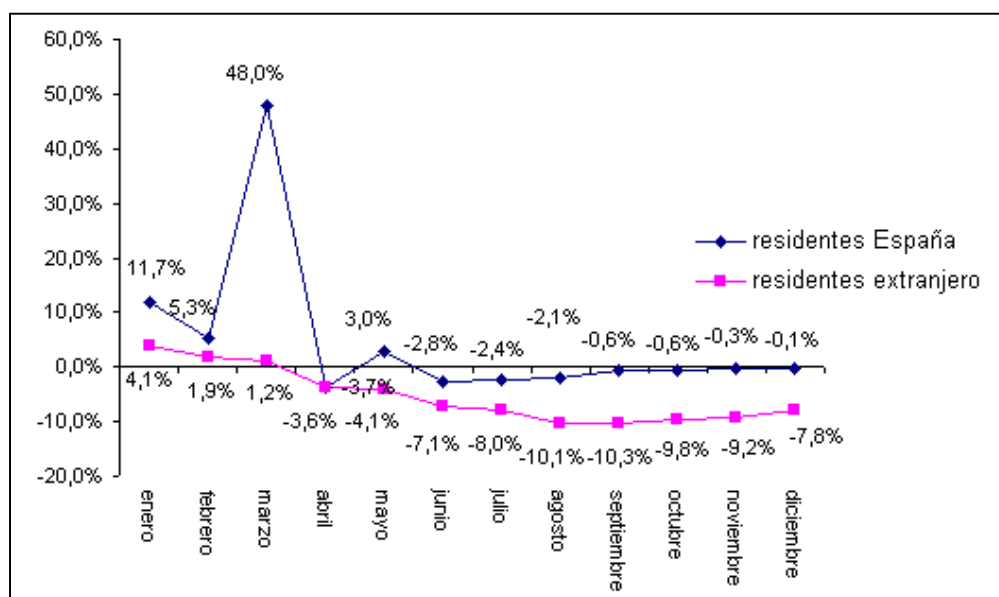
Fuente: Instituto Nacional de Estadística. Encuesta de ocupación en apartamentos turísticos



La demanda nacional constituyó el 46% del total de viajeros alojados en apartamentos. Por procedencias, la mayoría tuvo su origen en la Comunidad de Madrid (37,87%), seguida de los viajeros de la Comunitat Valenciana que supusieron el 25,42% del total.

El total de pernoctaciones generadas en esta modalidad de alojamiento fue de 8.306.640, un 4,70% menos respecto a 2004.

**Variación interanual 05/04 de las pernoctaciones en apartamentos**



Fuente: Instituto Nacional de Estadística. Encuesta de ocupación en apartamentos turísticos

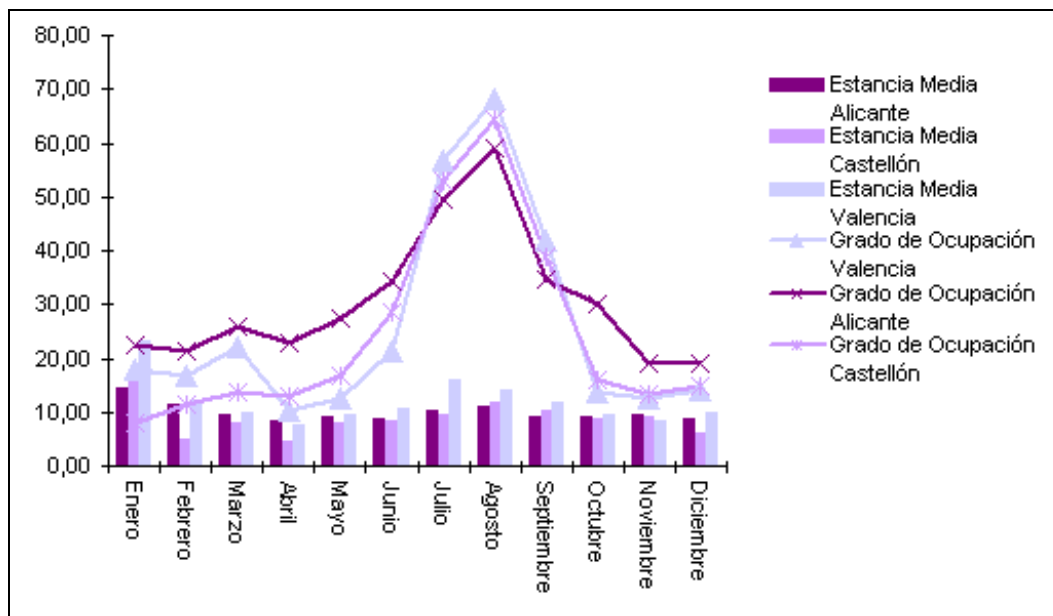
El número de plazas en apartamentos estimado que ofrece la encuesta utilizada para este análisis para el año 2005 es de una media de 71.974, mientras que en 2004 el número estimado de plazas fue de 75.209.

El grado de ocupación medio por plazas fue del 31,39%, porcentaje ligeramente inferior al del pasado año (-0,2%), mientras que la misma variable para apartamentos supuso una variación positiva del 0,6%, situándose la tasa para 2005 en el 46,69%.

Por su parte, la estancia media para el total de la Comunitat Valenciana fue de 10,06 días, sólo 0,07 puntos inferior a la de 2004.

En el gráfico siguiente se muestra la distribución mensual del grado medio de ocupación y de estancia media en los apartamentos de la Comunitat Valenciana por provincias:

**Distribución mensual del grado medio de ocupación por plazas y estancia media por provincias 2005**



Fuente: Instituto Nacional de Estadística. Encuesta de ocupación en apartamentos turísticos

**Evolución de la actividad en alojamientos de turismo rural**

El auge experimentado por el turismo rural en la Comunitat Valenciana ha motivado que esta modalidad turística haya abandonado su carácter complementario, pasando a convertirse en actividad principal para muchos destinos. Por otro lado, el sector demandaba una adecuación en la clasificación de la oferta para adaptarse a una demanda cada vez más abundante y exigente. Por todo ello, la normativa valenciana reguladora de esta modalidad de alojamiento ha cambiado mediante la entrada en vigor del *Decreto 188/2005, de 2 de diciembre, Regulator del Alojamiento Turístico Rural en el Interior de la Comunitat Valenciana*.

El Decreto introduce cuatro novedades importantes: por una parte, reconoce como edificios singulares las "masías", "alquerías" y "riu-raus", construcciones típicas de la Comunitat Valenciana en el medio rural, distinguiéndolas de las casas de pueblo; en segundo lugar, da carta de naturaleza a los hoteles y apartamentos rurales, modalidades hasta ahora no previstas en los reglamentos reguladores de estos tipos de alojamiento; en tercer lugar, posibilita la ampliación del número de plazas de las casas rurales; y, finalmente, prevé la clasificación del alojamiento en dos categorías, "estándar" y "superior", y su correspondiente identificación.

En 2005 la oferta de alojamiento rural ha evolucionado del siguiente modo:

- ▶ Si bien el crecimiento de la oferta de casas rurales en la Comunitat Valenciana en 2005, cifrado en el 19%, es ligeramente superior al producido en 2004, se sitúa en niveles similares al experimentado a partir de 2003.

- ▶ El crecimiento de 2005 no ha sido equivalente en las tres provincias, en las provincias de Castellón y Valencia se han producido incrementos superiores al 20%, mientras que en la provincia de Alicante el crecimiento ha sido del 15%.
- ▶ El número medio de plazas por casa rural se sitúa en torno a 7. En 2005 se ha producido un incremento del 0,7%, mientras que en 2004 decreció un 2,5%.

**Tasa de variación interanual de alojamiento rural 05/04 en Comunitat Valenciana**

	<b>Albergues</b>	<b>Casas rurales</b>	<b>Total</b>
<b>Establecimientos</b>	2,1%	19%	17,9%
<b>Plazas</b>	1,6%	19,9%	13,9%

Fuente: Agència Valenciana del Turisme. *Oferta Turística Municipal y Comarcal 2005*.

La Encuesta de Ocupación en Alojamientos de Turismo Rural que realiza el Instituto Nacional de Estadística estima una media de 6.986 plazas en 707 establecimientos abiertos. Este número de plazas sitúa a la Comunitat Valenciana en el cuarto lugar en cuanto a número de plazas, y supone un incremento del 14% respecto al ejercicio precedente.

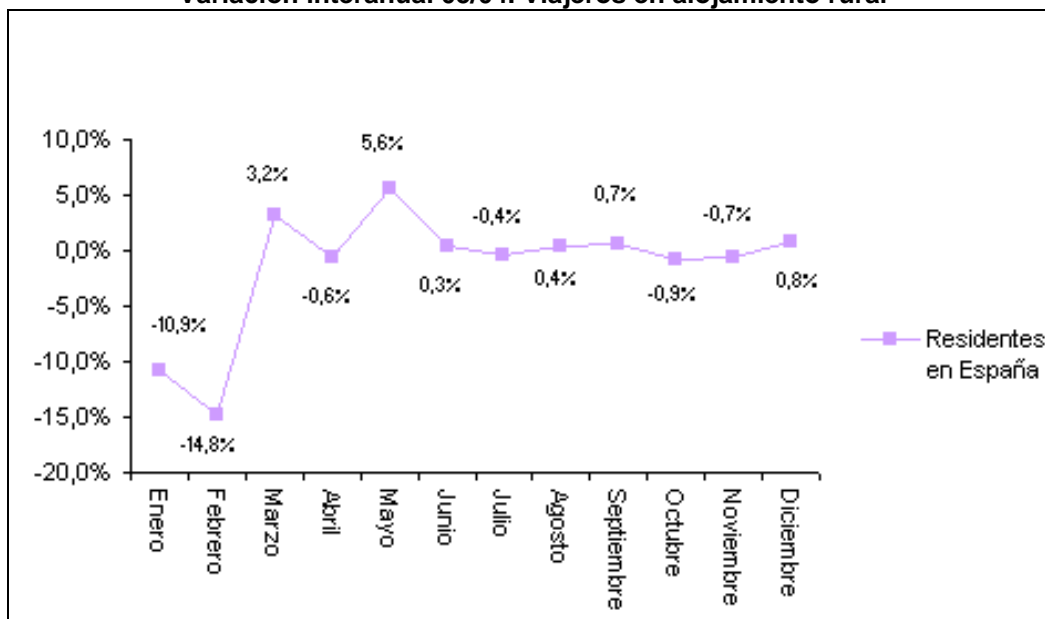
Por lo que respecta a la demanda de alojamiento rural en la Comunitat Valenciana en 2005, la *Encuesta de ocupación en alojamientos de turismo rural* elaborada por el INE, datos provisionales, cifra en 116.426 el número total de viajeros alojados en la Comunitat Valenciana. Esta cifra supone una variación respecto a 2004 del 1,2%. Por procedencia de la demanda, en 2005 se ha producido un incremento de viajeros extranjeros en esta modalidad del 7,22%.

El total de pernoctaciones realizadas fue de 388.687, cifra que incrementa en un 4,55% la de 2004. Los viajeros extranjeros realizaron un 20,26% más de pernoctaciones que en el año anterior.

El origen de la demanda nacional en la modalidad de alojamiento rural de la Comunitat Valenciana se reparte principalmente del siguiente modo: 85,44% lo componen viajeros con residencia en la Comunitat Valenciana, seguidos de los viajeros procedentes de Cataluña (5,28%) y de la Comunidad de Madrid (4,17%).

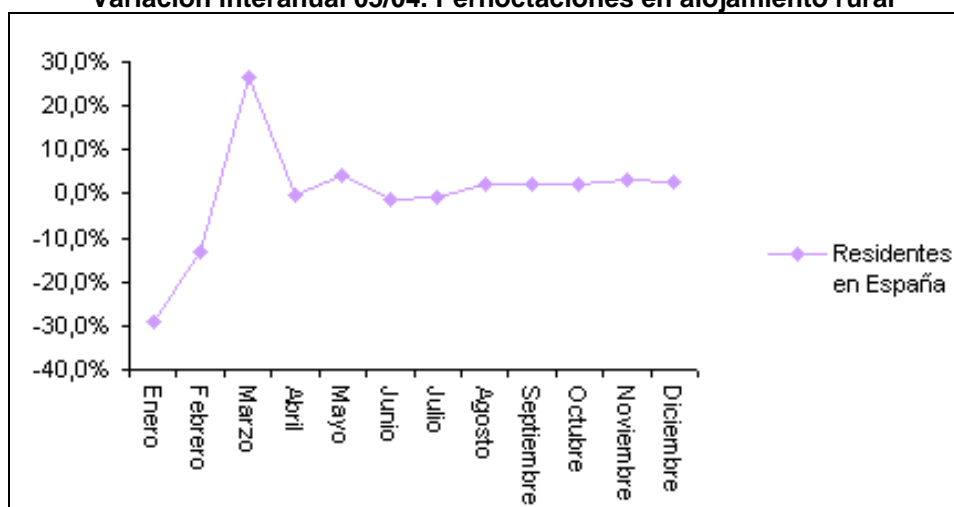
A continuación se muestran en detalle las series de datos mensuales, referidas únicamente a viajeros residentes en España, dado el peso elevado que esta demanda tiene sobre el conjunto.

Variación interanual 05/04. Viajeros en alojamiento rural



Fuente: Encuesta de Ocupación en Alojamientos Rurales. Instituto Nacional de Estadística

Variación interanual 05/04. Pernoctaciones en alojamiento rural



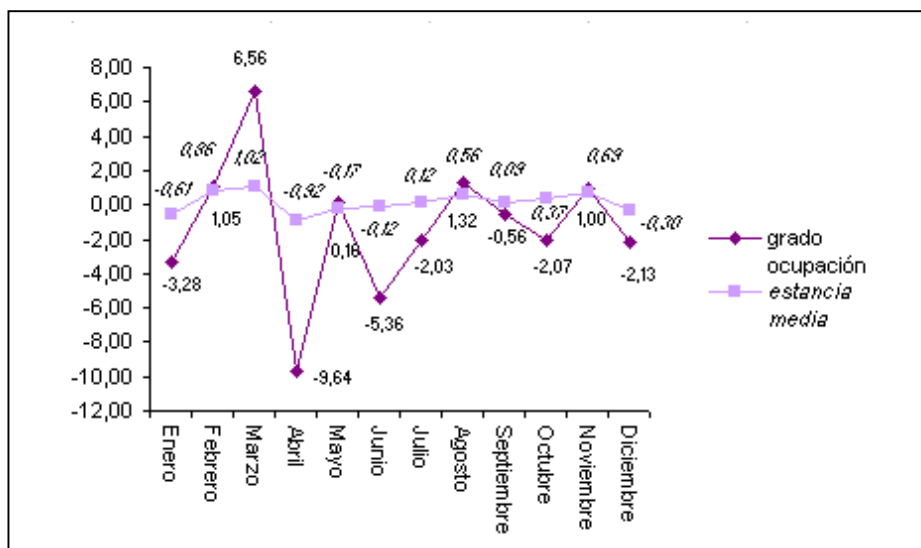
Fuente: Encuesta de Ocupación en Alojamientos Rurales. Instituto Nacional de Estadística

La estancia media estimada para el conjunto del año fue de 3,34 días, dato que supera en 0,11 puntos a la estancia media estimada para 2004, y se sitúa en términos similares a la media del total de España, que se estima en 3,18 días.

El grado de ocupación medio ponderado por plazas en 2005 fue del 15,10%, porcentaje inferior al calculado para 2004, que fue del 16,47%. La tasa de ocupación es superior si se refiere a la ocupación en fines de semana (23,03%). Desde la perspectiva temporal, es durante los meses de verano (julio y agosto) cuando el porcentaje se eleva (25,7% y 33,3% respectivamente).

A continuación se detalla la evolución mensual del grado de ocupación y estancia media en alojamientos rurales de la Comunitat Valenciana de 2005 respecto a 2004:

**Variación interanual 05/04. Grado de ocupación y estancia media en alojamientos rurales**



Fuente: Encuesta de Ocupación en Alojamientos Rurales. Instituto Nacional de Estadística

En relación con los datos ofrecidos por la encuesta sobre el uso de internet en la comercialización de los establecimientos, cabe destacar el elevado porcentaje de establecimientos que poseen página web en esta modalidad de alojamiento para el conjunto de la Comunitat Valenciana. Este porcentaje es del 85,66%, superior a la media española, que fue del 82,98% para el conjunto del año.

**Evolución de la oferta turística**

Los datos disponibles para analizar la evolución de la oferta reglada valenciana son los que ofrece el Registro de empresas turísticas de la Agència Valenciana del Turisme, según el cual la oferta de alojamiento reglado de la Comunitat Valenciana ha visto incrementada su capacidad en un 0,3% respecto a 2004.

Del total de plazas ofertadas, son los hoteles de las máximas categorías los que han experimentado mayor variación interanual, siendo del 9,28%, mientras que las categorías inferiores (una y dos estrellas) han visto cómo incluso han tenido una variación negativa. La evolución ha sido mayor en la provincia de Valencia, donde la oferta de plazas hoteleras se ha visto incrementada en un 10,8%, debido fundamentalmente al aumento en la ciudad de Valencia, donde el incremento ha sido del 12,6%.

En el resto de modalidades de alojamiento, la evolución ha sido dispar; mientras que la oferta de plazas de alojamiento rural (albergues y casas rurales) para el total de la Comunitat Valenciana se ha visto incrementada en un 13,9%, los campings han sufrido un ligero descenso del 1,5% en su capacidad de alojamiento. Un mayor descenso se ha producido en la modalidad de apartamentos turísticos: -2,7% en el número de plazas y -1,3% en el número de establecimientos.

Por lo que respecta a la oferta de restaurantes, cafeterías y agencias de viajes la evolución ha sido positiva con porcentajes de variación similares a años anteriores, destacando en todo caso el incremento en la oferta de agencias de viajes, con una tasa del 13,3%.

Dentro de la oferta turística no reglada cabe destacar la ampliación de la red de oficinas de turismo de la Comunitat Valenciana (*Red Tourist Info*), en la que están incorporadas un total de 128 oficinas y 27 puntos de información temporales que se reparten por todo el territorio y que son coordinados por la Conselleria de Turismo. La cobertura comarcal de las oficinas es del 88%, pues está presente en 30 comarcas de la Comunitat Valenciana.

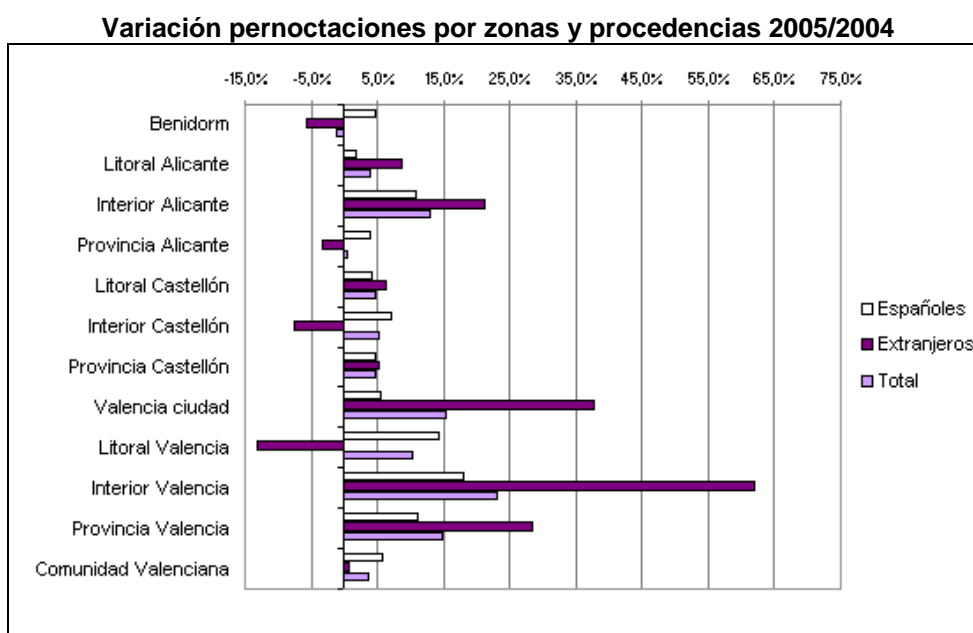
## EVOLUCIÓN DE LA ACTIVIDAD HOTELERA POR ZONAS TURÍSTICAS

En este apartado se van a analizar los resultados de la *Enquesta Turística*, operación estadística elaborada por el Servicio de Estudios y Planificación de la Conselleria de Turisme, donde se muestran datos relativos a grado de ocupación y número de pernoctaciones en hoteles y hostales de la Comunitat Valenciana y con un nivel de desagregación territorial por provincias y zonas turísticas.

En el cómputo global del año 2005 se contabilizaron un total de 22.659.152 pernoctaciones, cifra que supone un incremento del 3,7% respecto a 2004. Este comportamiento ha sido positivo tanto para españoles como para extranjeros, aunque destaca el incremento del mercado nacional, que ha sido del 5,8%, frente al incremento del mercado extranjero que lo ha hecho en un 0,6%, debido a las variaciones negativas producidas en las zonas de Benidorm, interior de Castellón y litoral de Valencia.

En cuanto al comportamiento del mercado nacional, éste ha sido positivo en todas las zonas de la Comunitat Valenciana.

Por zonas turísticas, en general, todas ellas han experimentado crecimientos acumulados importantes, con la única excepción de Benidorm que ha obtenido un leve descenso del 1,2% respecto al ejercicio anterior, provocado principalmente por el descenso en el número de pernoctaciones de extranjeros en la ciudad (la variación negativa fue de -5,6%).

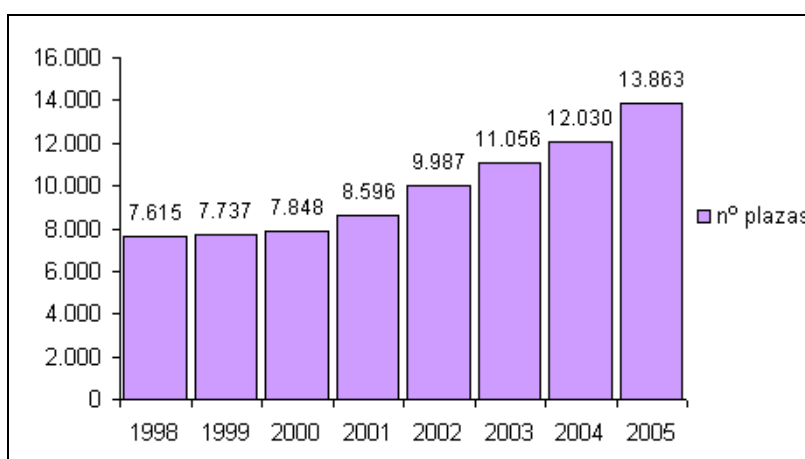


Fuente: Enquesta Turística 2005. Agència Valenciana del Turisme

Destaca la provincia de Valencia con un incremento del 14,8%, gracias al buen comportamiento de las pernoctaciones en los establecimientos del interior de la provincia y de la zona "Valencia ciudad", con unas tasas de variación interanual del 23% y del 15,2% respectivas.

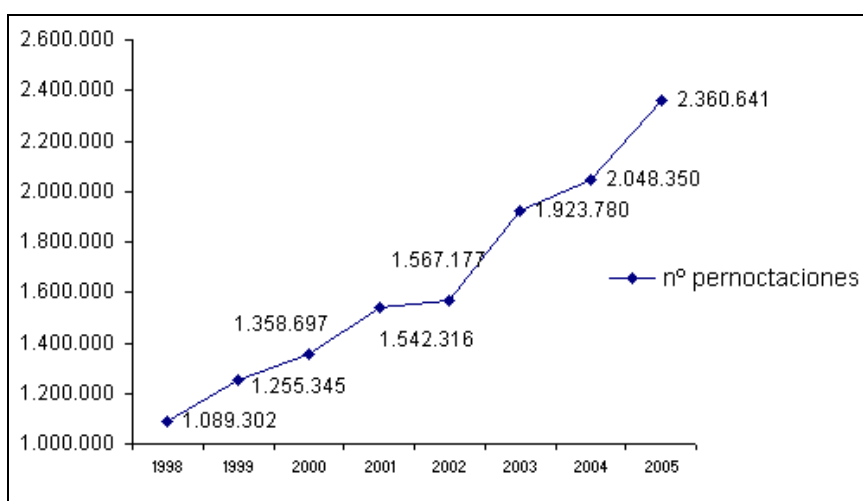
Los gráficos que a continuación se muestran, se refieren a la tendencia marcadamente positiva observada por la ciudad de Valencia en los últimos años, de la que cabe destacar un incremento en el número de plazas así como de pernoctaciones. Los datos se refieren al total de plazas.

### Evolución del número de plazas en establecimientos hoteleros en la zona Valencia ciudad 1998-2005



Fuente: Enquesta Turística. Agència Valenciana del Turisme

### Evolución del número de pernoctaciones en establecimientos hoteleros en la zona Valencia ciudad 1998-2005



Fuente: Enquesta Turística. Agència Valenciana del Turisme



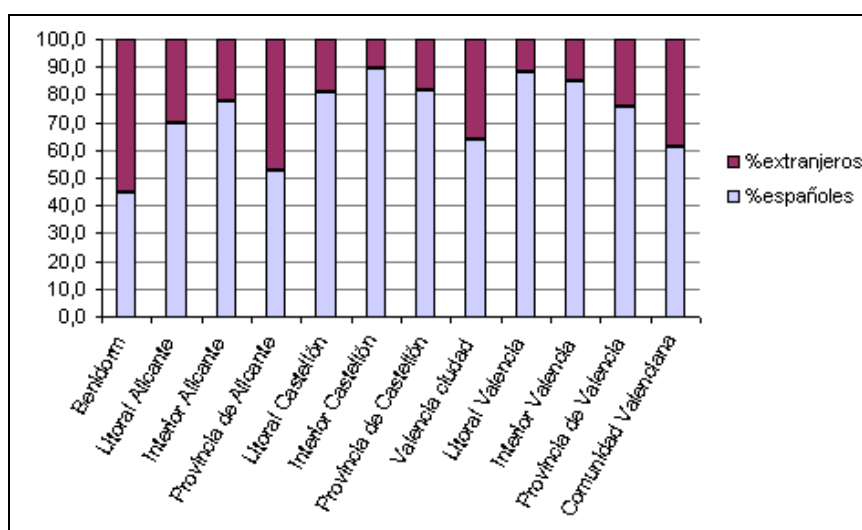
## Mercados de Origen

Los datos relativos a la composición de la demanda por nacionalidades de origen, nos muestran que en 2005 ha habido una evolución positiva de los mercados holandés, escandinavo, francés, italiano y portugués, mientras que ha descendido el número de pernотaciones de alemanes, belgas y británicos.

El mercado británico, principal mercado extranjero, concentró casi el 60% de las pernотaciones de extranjeros en el total de la Comunitat Valenciana y el 23,1% sobre el total (españoles y extranjeros). En la zona Benidorm, este porcentaje supera el 42% sobre el total, mientras que sobre el total de extranjeros el porcentaje se eleva al 77% (cifra sensiblemente inferior a la de 2004 que fue de 88,5%).

A continuación, se muestra la composición de la demanda por zonas, observándose claramente el predominio de la demanda nacional en la mayoría de las zonas, siendo Benidorm el único destino donde las pernотaciones realizadas por extranjeros superan a las realizadas por españoles.

**Composición (%) de la demanda por zonas y nacionalidad**



Fuente: Encuesta Turística 2005. Agencia Valenciana del Turisme

**Distribución de la demanda extranjera según zonas turísticas.**

Procedencia	Benidorm	Litoral Alicante	Interior Alicante	Litoral Castellón	Interior Castellón	Valencia ciudad	Litoral Valencia	Interior Valencia
<b>Alemania</b>	8,8	31,1	2,0	23,6	1,1	20,6	7,4	5,4
<b>Bélgica</b>	79,8	10,6	0,5	2,9	0,2	4,4	1,0	0,5
<b>Holanda</b>	70,0	10,1	2,1	12,6	0,4	3,0	1,0	0,7
<b>Escandinavia</b>	34,2	37,2	2,4	9,8	0,9	10,6	3,7	1,2
<b>Francia</b>	23,4	20,0	2,7	29,2	1,7	12,4	6,2	4,3
<b>Italia</b>	8,2	15,7	4,6	8,3	2,4	48,2	6,2	6,4
<b>Reino Unido</b>	84,9	9,4	0,5	0,7	0,1	3,4	0,7	0,3
<b>Portugal</b>	78,3	3,7	1,7	2,9	0,6	8,5	2,1	2,2

Fuente: Encuesta Turística 2005. Agència Valenciana del Turisme. Principales emisores

Destaca la concentración de pernoctaciones del mercado británico en la zona Benidorm, la de franceses en el litoral de Castellón y la de italianos en la ciudad de Valencia.

## **Estacionalidad**

Con relación a la estacionalidad de la demanda, entendida como la concentración en determinados meses de la mayoría de las pernoctaciones en establecimientos hoteleros, la tabla siguiente trata de aproximar la evolución de dicha estacionalidad según el origen de la demanda, mostrando el porcentaje de pernoctaciones realizadas en temporada alta (julio, agosto y septiembre) respecto al total.

Los valores de la siguiente tabla nos muestran una tendencia al alza en la estacionalidad en el total de la demanda, debido al incremento de esta tendencia en la demanda extranjera, que en 2005 se ha visto incrementada en más de dos puntos, mientras que la demanda nacional se mantiene en un porcentaje similar en los últimos años.

**Evolución de la estacionalidad hotelera en la Comunitat Valenciana según el origen de los turistas**

<b>Año</b>	<b>% Pernoctaciones Españoles temporada alta</b>	<b>% Pernoctaciones Extranjeros temporada alta</b>	<b>%Total Pernoctaciones Temporada alta</b>
1990	41,1	30,1	36,5
1991	40,5	30,5	37,1
1992	41,7	26,1	36,1
1993	42,5	28,5	37,5
1994	41,0	29,2	36,4
1995	40,4	27,5	34,9
1996	40,2	26,3	34,4
1997	41,9	27,0	35,3
1998	42,4	26,8	35,1
1999	41,3	27,5	34,9
2000	39,5	26,7	33,9
2001	40,5	26,3	34,3
2002	39,8	28,1	34,7
2003	38,6	28,1	34,2
2004	38,6	27,9	34,4
2005	38,7	30,2	35,4

Fuente: Encuesta Turística. Agència Valenciana del Turisme.

Por otra parte, se observa cómo disminuyeron las pernoctaciones en la mayoría de los meses de la temporada baja y aumentaron las registradas en los meses de temporada alta. Así, en el mes de agosto de 2005, se registraron más de 3 millones de pernoctaciones en establecimientos hoteleros de la Comunitat Valenciana.

**Pernoctaciones por meses y variación**

	<b>Total pernoctaciones</b>	<b>% Variación 05/04</b>
<b>Enero</b>	1.120.457	-6,28
<b>Febrero</b>	1.303.966	-3,15
<b>Marzo</b>	1.709.755	3,25
<b>Abril</b>	1.640.299	-6,17
<b>Mayo</b>	1.955.746	8,11
<b>Junio</b>	2.220.099	9,50
<b>Julio</b>	2.621.824	9,66
<b>Agosto</b>	3.003.164	5,30
<b>Septiembre</b>	2.399.691	5,97
<b>Octubre</b>	1.955.235	-4,37
<b>Noviembre</b>	1.484.434	11,74
<b>Diciembre</b>	1.244.481	5,59

Fuente: Encuesta Turística. Agència Valenciana del Turisme

## Grado de Ocupación

La ocupación media de las plazas en 2005 ha sido del 61,65%, lo que ha supuesto un descenso de 0,75 puntos respecto a 2004. Por otro lado, el total de plazas abiertas ha sido de 102.004, cifra que supone un incremento del 5,59% de variación interanual, incremento que explica en parte el descenso del grado medio de ocupación.

### Plazas abiertas en establecimientos hoteleros

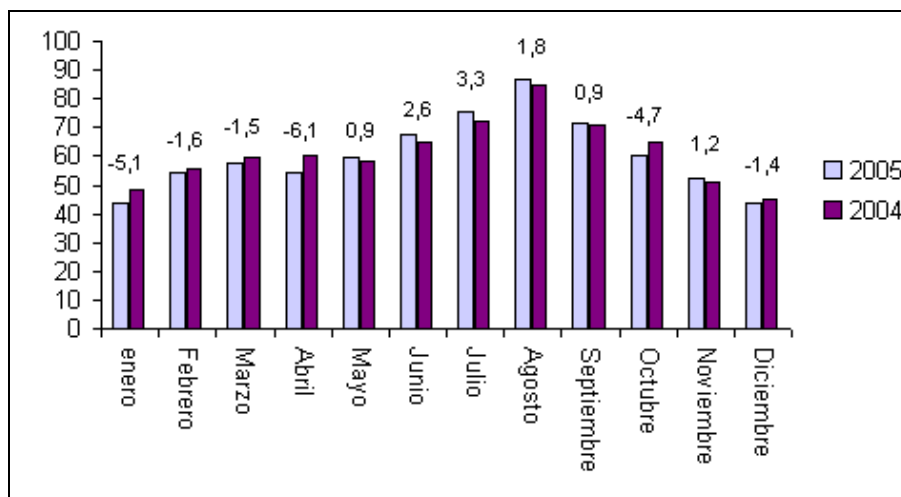
	Total plazas abiertas	% Variación 05/04
Enero	85.442	6,20
Febrero	87.304	3,55
Marzo	99.106	9,01
Abril	102.488	3,44
Mayo	106.883	4,07
Junio	110.136	5,12
Julio	111.915	4,28
Agosto	111.635	4,58
Septiembre	112.504	3,98
Octubre	106.042	6,11
Noviembre	96.082	9,48
Diciembre	94.510	8,59

Fuente: Encuesta Turística. Agència Valenciana del Turisme

De la tabla anterior se puede destacar que durante los meses de temporada baja (noviembre a abril) se mantiene un porcentaje de plazas abiertas del 86% respecto a la media de plazas abiertas en temporada alta.

A continuación se muestra el gráfico con la evolución mensual del grado de ocupación, así como la diferencia interanual.

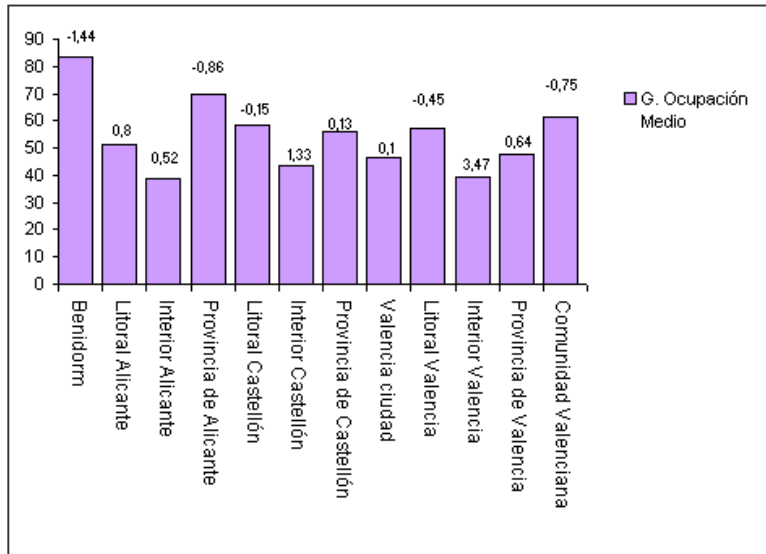
### Evolución mensual del grado de ocupación



Fuente: Encuesta Turística. Agència Valenciana del Turisme

Por zonas, el mayor grado de ocupación medio anual se da en Benidorm, con un porcentaje del 83,4%, que en temporada alta alcanza el 92,2%, aunque esta tasa supone un descenso respecto a 2004 de un punto. En temporada alta este porcentaje alcanza en Benidorm el 92,2%.

**Grado medio de ocupación por zonas y diferencia 05/04**



Fuente: Encuesta Turística. Agència Valenciana del Turisme

## **LA DIVERSIFICACIÓN DEL PRODUCTO TURÍSTICO VALENCIANO. SEGMENTOS TURÍSTICOS**

La positiva evolución del principal producto turístico de la Comunitat Valenciana, el de sol y playa, se ve complementada por la progresiva consolidación de una oferta turística cada vez más diversificada, mediante la planificación y realización de actividades que desde la Administración turística se impulsa desde hace años. El objetivo es adaptarse a las exigencias de la demanda actual y potencial.

Al tiempo que se potencia la diversificación de la oferta, se atiende a segmentos de mercado en crecimiento, así como el tratamiento turístico de la práctica de determinadas actividades deportivas o de ocio. Los objetivos son, por tanto, complementar la oferta existente, acceder a nuevos segmentos de la demanda y contribuir a la reducción de la estacionalidad.

En este sentido, cabe destacar la progresiva implantación y desarrollo del turismo rural y de interior en el conjunto de la Comunitat Valenciana, del turismo náutico y de cruceros, así como del llamado turismo de salud.

Mención aparte merece el auge experimentado por el turismo urbano y de congresos, que tiene en la ciudad de Valencia su más claro exponente.

A continuación se analizan, de manera sintética, determinados segmentos turísticos de los que se dispone información relevante.

### **El turismo de congresos**

El turismo de congresos constituye, en el marco de la política de diversificación de la Conselleria de Turisme, una de las líneas prioritarias, puesto que la celebración de congresos, ferias, jornadas y convenciones genera importantes aportaciones al turismo en la Comunitat Valenciana, no sólo por sus efectos económicos directos sino también por su contribución fundamental a la desestacionalización de la actividad turística. Esta modalidad turística requiere de una planta hotelera moderna y de calidad, una variada oferta comercial, la existencia de infraestructuras específicas, el imprescindible apoyo de una oferta lúdico-cultural sólida y variada, además de otros servicios de naturaleza muy diversa.

La ciudad de Valencia vió revitalizada su actividad turística en gran medida con la apertura y puesta en funcionamiento del Palacio de Congresos. En otros destinos urbanos, diversos organismos y establecimientos han venido supliendo la falta de instalaciones específicas para el desarrollo de este tipo de eventos, carencia que se ha visto corregida con la puesta en marcha de los Palacios de Congresos / Auditorios de Castellón y Peñíscola, y la futura construcción del Palacio de Congresos en Alicante.

En la siguiente tabla se muestra la evolución de los datos referidos a números de reuniones celebradas en Valencia y número de asistentes a las mismas.

**Nº de reuniones según tipología**

	2001	2002	2003	2004	2005
<b>Congresos</b>	171	204	227	188	150
<b>Convenciones</b>	123	129	134	145	141
<b>Jornadas</b>	208	236	244	328	398
<b>Total</b>	<b>502</b>	<b>569</b>	<b>605</b>	<b>661</b>	<b>689</b>

Fuente: Turismo Valencia

**Nº de asistentes a reuniones según tipología**

	2001	2002	2003	2004	2005
<b>Congresos</b>	54.418	56.521	57.153	61.225	37.706
<b>Convenciones</b>	36.430	36.545	45.584	37.716	28.383
<b>Jornadas</b>	45.825	52.281	55.194	48.921	84.287
<b>Total</b>	<b>136.673</b>	<b>145.347</b>	<b>157.931</b>	<b>147.862</b>	<b>150.376</b>

Fuente: Turismo Valencia

Los datos referidos a la actividad congresual en la ciudad de Alicante son los siguientes:

	2001	2002	2003	2004	2005
<b>Nº reuniones</b>	143	116	145	148	116
<b>Nº delegados</b>	26.565	19.212	21.787	20.873	18.655

Fuente: Patronato de turismo Costa Blanca

Otro destino importante en la Comunitat Valenciana dentro de esta modalidad es Benidorm, donde en 2005 se celebraron 122 reuniones a las que asistieron un total de 17.712 congresistas.

El desarrollo de la actividad de congresos y reuniones en la provincia de Castellón ha comenzado de manera incipiente con la puesta en marcha del Palau de Congressos de Castellón y del Auditori i Palau de Congressos de Peñíscola.

La actividad de ambas infraestructuras fue durante 2005 la siguiente: se celebraron 6 reuniones de carácter congresual en el Auditori de Peñíscola que acogieron a un total de 1.750 participantes y, por lo que respecta al Palau de Congressos de Castellón, el número de reuniones celebradas fue de 22, a las que asistieron 9.715 participantes.

**El turismo de cruceros**

El turismo de cruceros, constituye un segmento emergente que, debido a sus características propias, como son elevado nivel de gasto de los cruceristas durante un periodo corto de tiempo, la participación en la desestacionalización de la demanda o su

bajo consumo de territorio, lo hacen muy interesante como producto diversificador para el contexto turístico valenciano.

Las apropiadas condiciones de la Comunitat Valenciana –condiciones climáticas, situación estratégica en el Mediterráneo- y otros factores relevantes han propiciado que, en los últimos años, los puertos de Valencia, Alicante y Castellón hayan comenzado a poner un gran interés en la captación de cruceros como puertos de escala o de cabecera.

La actividad crucerística en la Comunitat Valenciana se concentra en los puertos Alicante y Valencia, ya que el puerto de Castellón todavía no acoge a este tipo de pasajes – actualmente está adaptando sus instalaciones para ser en un futuro próximo un puerto escala en los cruceros por el Mediterráneo.

El tráfico de cruceros se incrementó un 6,95% en España durante 2005, alcanzando el total de 3.048 cruceros, mientras que el número de cruceristas fue de 3.953.575 ( cifra que supone un 26% más respecto a 2004). El puerto de Valencia ocupó, en relación con el conjunto de puertos españoles, el séptimo lugar en número de cruceros arribados y el octavo en número de pasajeros,

En el siguiente cuadro se muestra la evolución de la actividad crucerista en los puertos de la Comunitat Valenciana (según datos disponibles ofrecidos por el Ministerio de Fomento).

**ACTIVIDAD CRUCERÍSTICA COMUNITAT VALENCIANA 2001-2005**

	2001		2002		2003		2004		2005	
	cruceros	pasajeros	cruceros	pasajeros	cruceros	pasajeros	cruceros	pasajeros	cruceros	pasajeros
<b>Alicante</b>	55	34.353	41	25.999	59	44.615	43	48.222	37	36.253
<b>Valencia</b>	21	10.804	59	48.404	67	57.283	101	105.461	107	104.502

Fuente: [www.puertos.es](http://www.puertos.es). Ministerio de Fomento

El número de pasajeros llegados a Valencia en 2005 supuso un ligero descenso del 0,91% respecto a 2004, pese a que el número de cruceros se incrementó en 9,18%; en Alicante las variaciones interanuales han sido negativas en ambos casos (-13,95% y -24,82%).

## **El turismo de golf**

El desarrollo del producto de golf se presenta como un elemento dinamizador de la actividad económica y también como uno de los factores fundamentales para la diversificación y desestacionalización del sector turístico de la Comunitat Valenciana.

Los 22 campos existentes en la Comunidad suponen más del 6% del total de los existentes en España, convirtiéndola en una de las zonas de mayor concentración de campos junto a Madrid (28), Cataluña (42), Andalucía (90) o Baleares (22). El número de licencias federativas, 19.060, en 2005, un 9,2% más que en 2004, sitúan a la Comunitat Valenciana entre las primeras en el conjunto del Estado.



Según datos de la Federación Española de Golf, la evolución en la práctica del golf durante los últimos veinte años se plasma en un continuo crecimiento en el número de licencias, pasando de 2.474 licencias en 1985 a las 19.060 de 2005.

Las licencias de jugadores de la Comunitat Valenciana respecto del total estatal representan el 6,8%, repartido de la siguiente forma: la provincia de Alicante el 3,2% (9.094 licencias), Valencia el 2,7% (7.648 licencias) y Castellón el 0,7% (2.188 licencias).

Con objeto de completar los datos sobre el turismo de golf en la Comunitat Valenciana, se muestran a continuación algunos datos extraídos del informe elaborado por el Instituto de Estudios Turísticos "Análisis y segmentación del gasto de los turistas que llegan a España".

En general, se interpreta que la oferta de golf atrae a un turismo de calidad y con elevados niveles de gasto. El perfil de los turistas que practican esta modalidad deportiva muestra un alto nivel de gasto medio por persona y día, estimado para 2004 en 130 euros, situándoles, por tanto, en la gama más alta del turista de ocio y vacaciones, aunque sin alcanzar al nivel de gasto del turista de negocios.

El primer destino elegido por este turista es Andalucía, aunque en segunda opción se decanta por la Comunitat Valenciana o Canarias. Su nivel de renta es medio-alto. Generalmente es un varón de edad comprendida entre 45 y 64 años. Normalmente se alojan en hoteles de cuatro estrellas y en viviendas de su propiedad.

Según la encuesta Familitur referida a 2004 y que analiza los viajes de los españoles, los viajes con destino a la Comunitat Valenciana en los que se incluye la actividad de practicar el golf suponen el 15,8% de los viajes turísticos para el total de España en los que se practica el golf.

## **SERVICIO POST-VENTA: ASPECTOS DE INTERÉS DE LA DEMANDA TURÍSTICA**

A través de la Red de Oficinas de Información Turística (*Tourist Info*), la *Agència Valenciana del Turisme* coordina las oficinas de información turística de la Comunitat Valenciana, en colaboración con las entidades locales que la integran, y presta directamente servicio de atención y acogida al turista a través de las 6 oficinas de titularidad propia. Se pretende así contribuir a la cualificación del producto turístico desde esta Red de servicios post-venta en destino, mejorando el grado de satisfacción de los visitantes y su fidelización al producto, ofreciendo al turista un servicio y una imagen homogéneos y de calidad en todo el territorio.

Con la intención de evaluar algunos aspectos de interés de la demanda que visita la Comunitat Valenciana, la *Agència Valenciana del Turisme* realizó durante los meses de mayor afluencia de visitantes del 2005 (julio, agosto y primera quincena de septiembre), la *Encuesta de Verano Tourist Info* a visitantes de las oficinas o puntos de información turística de la *Red Tourist Info*, que constaba, en el mencionado periodo, de 102 oficinas y 19 puntos de información turística. La encuesta proporciona información sobre el perfil de los usuarios de la Red, la calidad del servicio de post-venta de las oficinas y la percepción sobre la oferta turística de la Comunitat Valenciana, así como la forma de organización del viaje a los municipios turísticos, el uso de internet como canal de información sobre el destino turístico y otros aspectos relevantes.

### **Características sociodemográficas**

El número de cuestionarios válidos tabulados fue de 6.392, de los cuales algo más del 49,2%, correspondieron a residentes en el Estado español y el 44,1% a ciudadanos extranjeros, mientras que un 6,7% no indicaba el lugar de residencia del entrevistado.

El lugar de residencia más común entre los entrevistados, atendiendo a los porcentajes de respuesta más numerosos de la muestra, es Francia (14,5%), Comunidad de Madrid (14,1%), seguido de la Comunitat Valenciana (12,8%), Reino Unido (12,5%) y Alemania (7,2%). Desagregando entre residentes en territorio español y residentes en el extranjero se observa que la demanda residente en España procede mayoritariamente de la Comunidad de Madrid (28,9%) y de la Comunitat Valenciana (26,5%). En cuanto a los residentes en el extranjero, la demanda más numerosa es la procedente de Francia (32,8%), Reino Unido (29,1%) y Alemania (16,8%).

La distribución por género de la demanda se correspondió con un 49,7% hombres y un 46,5% mujeres, mientras que un 3,8% de los entrevistados no respondió a esta cuestión. Atendiendo a la estructura de edades, el 11% de los encuestados se encuentra en el segmento de edad de 16 a 25 años, el 26,9% en el segmento de 26 a 35 años, el 25% en el de 36 a 45 años, el 26,4% en el de 46 a 65 y el 3,1% en el de más de 65 años. Un 7,7% no respondió a esta pregunta de clasificación.

Otro aspecto de interés es el nivel de estudios alcanzado por la población de la muestra. A este respecto, el 49% posee estudios universitarios, el 34,3% estudios secundarios, el 10,3% estudios primarios y tan sólo el 1,3% no tienen estudios. El 5,1% de los cuestionarios no respondieron a esta pregunta.

## **Características del viaje**

### **Reservas**

La mayoría de encuestados realizó su viaje efectuando reserva previa (49,6%), frente a los que no realizaron algún tipo de reserva (46,3%). Dentro del grupo que realizaron algún tipo de reserva previa al organizar sus vacaciones, un 12% realizó una reserva completa, es decir, compró un paquete turístico. Un 25,1% reservó alojamiento a través de una agencia, un 29,6% reservó el alojamiento directamente con la empresa, un 7,5% realizó reserva de transporte directamente con la empresa, un 6,9% reservó el transporte a través de una agencia y un 26,2% efectuó algún tipo de reserva a través de internet.

Si se desagrega la información entre la población de la muestra residente en España y la residente en el extranjero, se obtiene que:

- Los residentes en el territorio español que dicen realizar alguna reserva previa en la organización de sus vacaciones, efectúan una reserva completa (paquete turístico) en un 9% de los casos; el 31% reserva alojamiento a través de una agencia, el 41,5% reserva alojamiento directamente con la empresa, el 3,2% reserva el transporte mediante los servicios de una agencia, el 6,3% reserva el transporte directamente con la empresa transportista y un 12,3% declara haber efectuado algún tipo de reserva a través de internet.

- Los residentes en el extranjero que dicen realizar alguna reserva previa en la organización de sus vacaciones, efectúan una reserva completa (paquete turístico) en un 14% de los casos; el 20,8% reserva alojamiento a través de una agencia, el 21% reserva alojamiento directamente con la empresa, el 9,4% reserva el transporte mediante los servicios de una agencia, el 8,3% reserva el transporte directamente con la empresa transportista y un 36% dice haber realizado algún tipo de reserva a través de internet.

### **Alojamiento empleado**

Respecto al tipo de alojamiento utilizado durante la estancia, destacan el hotel (22%), la vivienda en propiedad (21,4%), la vivienda alquilada (20,9%) y la vivienda de amigos o familiares (18%). Si desagregamos los datos se observa que, dentro de residentes en España, destacan los que durante sus vacaciones utilizan sus viviendas en propiedad (24,9%), los que se alojan en un hotel (22%), los que hacen uso de

viviendas alquiladas (19%) y los que se hospedan en viviendas de amigos o familiares (15%). Dentro del grupo de residentes en el extranjero destacan los que se alojan en una vivienda alquilada (22,6%), los que se hospedan en hoteles (22,1%), los que hacen uso de vivienda de amigos y familiares (20,4%) y los que emplean una vivienda propia (17,9%).

### **Medio de transporte utilizado en el viaje al destino vacacional**

El medio de transporte más utilizado es el automóvil (67,8%) y a continuación, pero con un porcentaje bastante menor, se encuentra el avión (25,4%).

No obstante, hay notables diferencias según el lugar de residencia del encuestado. Los residentes en España hacen uso del automóvil en un 83,2% y del avión en un 3,9%. Sin embargo, los residentes en el extranjero realizan su viaje al destino utilizando menos el automóvil (53%) y bastante más el avión que los españoles (46,1%).

### **Forma de viaje: individual vs. colectivo**

En este epígrafe no se encuentran diferencias significativas en función del lugar de residencia. La muestra ha indicado que se realiza principalmente el viaje con la familia (46,1%), a continuación en pareja (30,6%) y, en menor medida, con amigos (14,18%).

### **Canales de información sobre destinos turísticos**

Un aspecto inmutable es que el medio de información sobre destinos turísticos se realiza mayoritariamente a través de amigos o familiares (52,5%). El segundo canal informativo más utilizado pasa a ser internet (22,7%), seguido de los folletos proporcionados por las agencias de viajes (8%).

Los segmentos de población de la muestra que más dicen haber utilizado en alguna ocasión internet para informarse sobre destinos turísticos son las personas entre 36 y 45 años (26%) y aquellos que poseen un mayor nivel formativo (54%). Asimismo, si atendemos a la procedencia del entrevistado, se advierte que los residentes en el extranjero han utilizado internet en mayor medida (25,6%) que los residentes en España (19,6%).

En general, el 75% de la población entrevistada ha manifestado que ha utilizado alguna vez internet para informarse sobre destinos turísticos.

Otro aspecto de interés es el conocimiento que tienen los usuarios de las oficinas *Tourist Info* de la página web de la Comunitat Valenciana diseñada por el Servicio de Tecnologías de la Información y Publicaciones de la Agencia Valenciana de Turismo. El 34,6% de la población entrevistada conoce la web turística de la Comunitat Valenciana.

A este respecto, entre los encuestados que afirman conocer la página web, el 58% reside en España, frente al 42% residente en el extranjero. Entre los entrevistados extranjeros son los franceses (31,9%), los británicos (25,3%) y los alemanes (18%) los extranjeros que más conocen la web.

## **Valoración de la Comunitat Valenciana como destino vacacional**

### **Principales motivos por los que visita la Comunitat Valenciana**

Un aspecto de gran importancia es el conocer por qué los turistas deciden visitar los municipios de la Comunitat Valenciana para pasar su tiempo de ocio y vacaciones. Las principales motivaciones son, por orden de importancia, la playa, el clima, la tranquilidad del lugar, el ocio y la diversión, la gastronomía y los atractivos culturales, históricos y monumentales.

No se observan grandes diferencias entre residentes en territorio español y fuera del mismo. Tanto los residentes en el extranjero como los residentes en España, sitúan entre los dos primeros lugares el clima y la playa, componentes básicos del producto turístico comúnmente denominado turismo de sol y playa.

En cuanto a los distintos segmentos de edad considerados, destaca que los encuestados con edades hasta los 25 años valoran el ocio y la diversión en mayor medida que los mayores de 65 años, que señalan la tranquilidad como el atractivo más destacado.

Teniendo en cuenta la ubicación de la oficina de información, los resultados muestran que la playa es la motivación principal para los usuarios de oficinas de litoral y urbanas, habiendo sido seleccionada por un 76,9% y 58,7% de los entrevistados respectivamente. Por otra parte, más de un 40% de los encuestados en oficinas de interior manifestaron que una de sus principales motivaciones para la visita del destino elegido es la riqueza del entorno y la tranquilidad del lugar. También destaca para estos usuarios, así como para los usuarios de oficinas de turismo ubicadas en ámbitos urbanos, la importancia de los atractivos culturales, con un 37,5% y un 36,4% respectivamente, frente a un 12% de respuestas obtenidas en las oficinas de municipios litorales.

### **Actividades realizadas durante la estancia**

Las cinco principales actividades realizadas o que piensan realizar los entrevistados durante su estancia en el destino de la Comunitat Valenciana elegido son, por orden de importancia: ir a la playa (79,1%), pasear (68,3%), visitar museos y monumentos (41,2%), asistir a fiestas (35,6%) y realizar degustaciones gastronómicas (33,2%).

Como es previsible, se aprecian diferencias en función del tipo de oficina en el que la población de la muestra ha rellenado la encuesta. Los entrevistados en oficinas

urbanas y de litoral van o piensan ir a la playa en mayor medida que los encuestados en el interior, mientras que estos últimos dedican su tiempo a paseos, visitas a museos y monumentos y degustaciones gastronómicas en mayor proporción que el resto.

### **Valoración de la calidad del municipio de acogida**

En la edición de la Encuesta *Tourist Info* 2005 el encuestado también valoró las infraestructuras, servicios y características físicas y ambientales del municipio visitado. Los resultados obtenidos muestran que la puntuación media global de todos los municipios, siendo 0 la peor y 10 la mejor, ha sido de 7,2 puntos, siendo los ítems mejor valorados la atención y trato al turista, la calidad del paisaje y la oferta de restauración.

Distinguiendo entre municipios de zonas de litoral, interior, o urbano, no se aprecian grandes diferencias en las puntuaciones obtenidas, habiendo sido los ubicados en zonas de interior los mejor puntuados, con 7,6 puntos.

### **Fidelidad al destino y satisfacción de expectativas**

El 31,7% de la población encuestada ha señalado que era su primera visita a la Comunitat Valenciana, aumentando este porcentaje hasta el 47,6% entre aquellos que visitaron oficinas de información turística en medios urbanos. Otro dato de interés es que el 42,3% de los entrevistados que residen en el extranjero señalaron que era la primera visita que realizaban a la Comunitat Valenciana, frente al 20,6% de los residentes en España. Esto, presumiblemente, indica que los municipios de la Comunitat Valenciana poseen una fiel demanda procedente del Estado español.

En cuanto al nivel de satisfacción de las expectativas del usuario encuestado sobre el municipio que ha visitado, siendo 0 la peor puntuación y 10 la mejor, éste ha sido de 7,91 puntos, habiendo sido el grupo mejor valorado el de los municipios ubicados en zonas de interior, con una puntuación media de 8,39.

Por otro lado, la población de la muestra señala, en un 91,7% de las ocasiones, su intención de volver a visitar el destino, sin existir diferencias importantes en función de las posibles variables de clasificación. Este hecho es importante ya que indica una alta fidelidad en la demanda de la Comunitat Valenciana.

### **Valoración de la calidad de la *Red Tourist Info***

Uno de los motivos fundamentales por los que se realiza el proceso de encuestación anual en las oficinas y puntos de información turística de la *Red Tourist Info* es el conocer cómo valoran los usuarios la calidad de sus servicios e infraestructuras.

La valoración media de los aspectos propuestos en la encuesta (amabilidad del personal y tono de voz empleado, atención recibida, presencia e imagen del personal,

tiempo de espera, ambiente e imagen de la oficina o punto de información, imagen y estética de los folletos, localización y accesibilidad de la oficina) es excelente en las oficinas de la *Red Tourist Info*, con una puntuación media de 9,1 en una escala de 0 a 10, lo que supone un reconocimiento a los esfuerzos que, desde la *Agència Valenciana del Turisme* se vienen realizando a favor de la satisfacción del visitante de la Comunitat Valenciana.

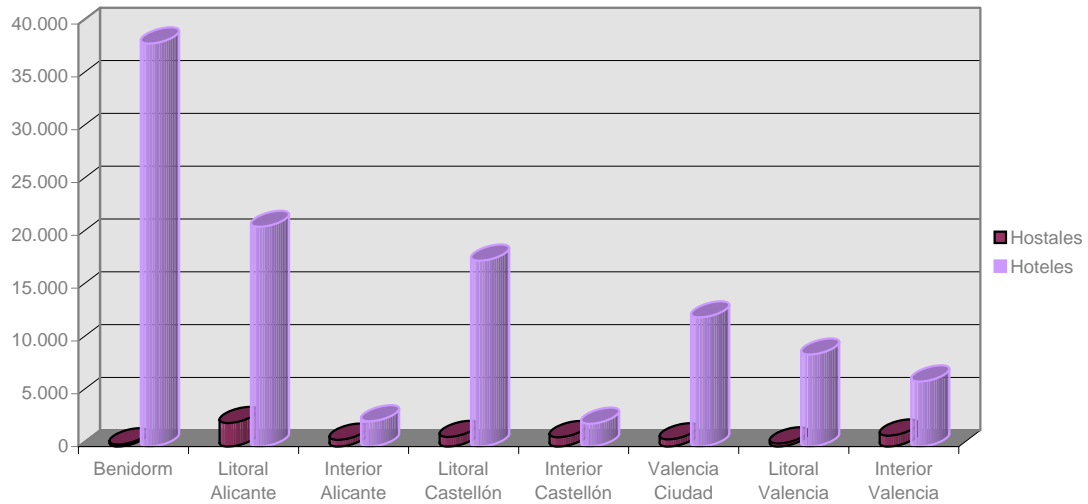
Analizando más detenidamente las puntuaciones obtenidas, se aprecia que los aspectos que han sido puntuados por debajo de la media global y que por lo tanto se debe trabajar para mejorar su nivel, son aquellos relacionados con las instalaciones y herramientas de trabajo: ambiente e imagen de la oficina o punto de información, imagen y estética de los folletos, localización y accesibilidad de la oficina. Por otra parte, han sido valorados por encima de la media los relacionados con los recursos humanos: amabilidad del personal y tono de voz empleado, atención recibida, presencia e imagen del personal y tiempo de espera.

En uno de los apartados del cuestionario se pregunta por la información que le gustaría haber recibido al encuestado, aportando este epígrafe un elevado índice de no respuesta (71,1%), que indica que la información que reciben los usuarios de las oficinas de la *Red Tourist Info* ha resultado satisfactoria para la mayoría de ellos.

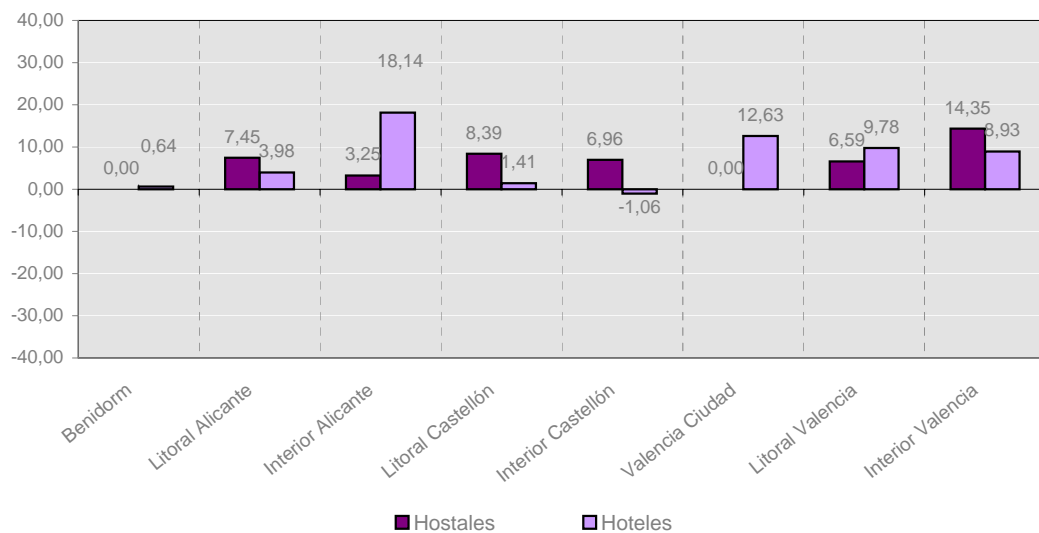
# ANÁLISIS GRÁFICO

## 1. OFERTA TURÍSTICA

### 1.1 Plazas máximas disponibles en establecimientos hoteleros



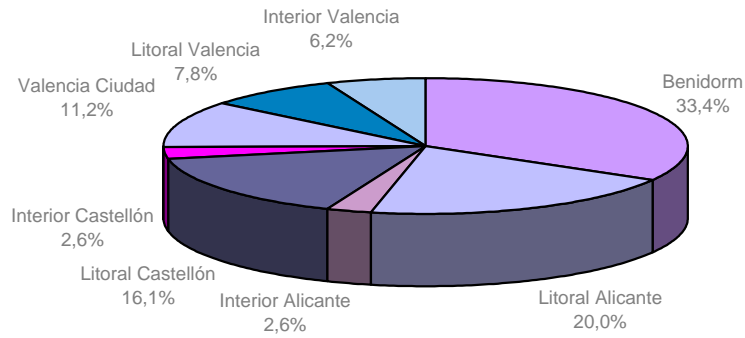
### Variación de las plazas hoteleras 05/04



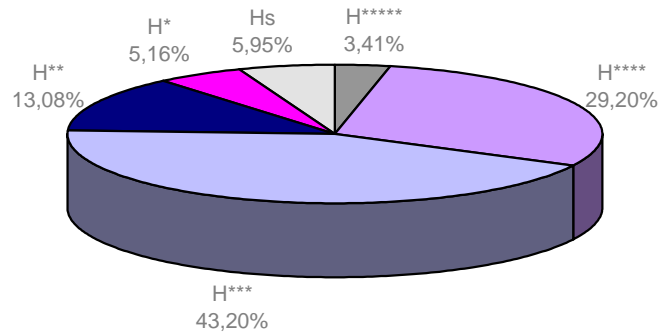


**1.2 Plazas hoteleras.**

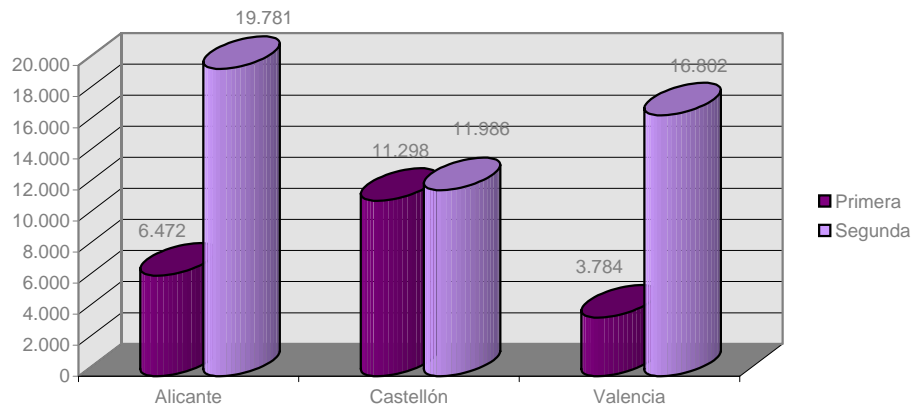
**Por zonas turísticas.**



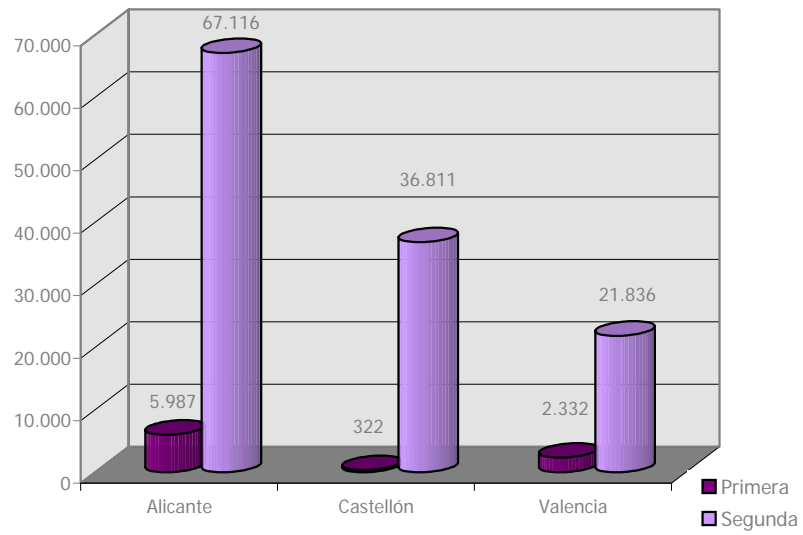
**Por categoría.**



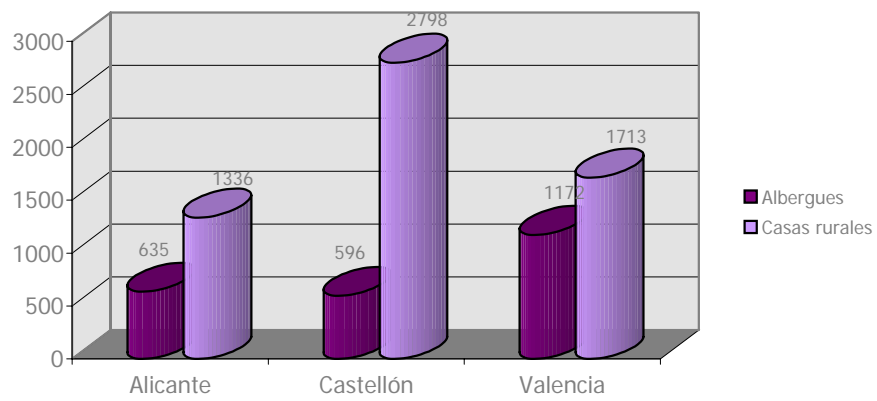
**1.3 Plazas disponibles en campings**



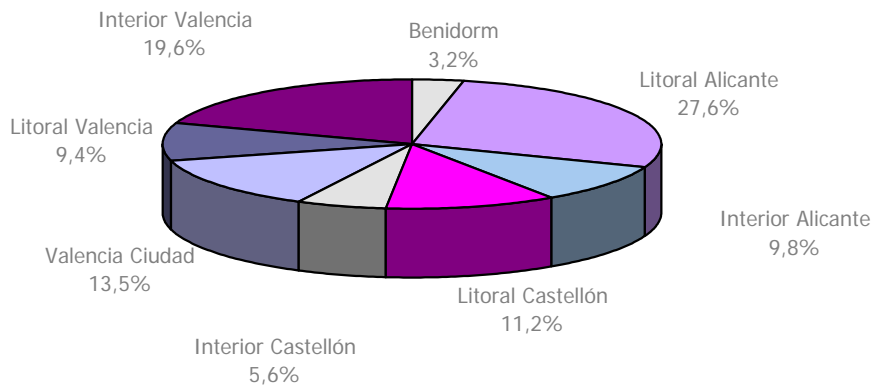
### 1.4 Plazas disponibles en apartamentos



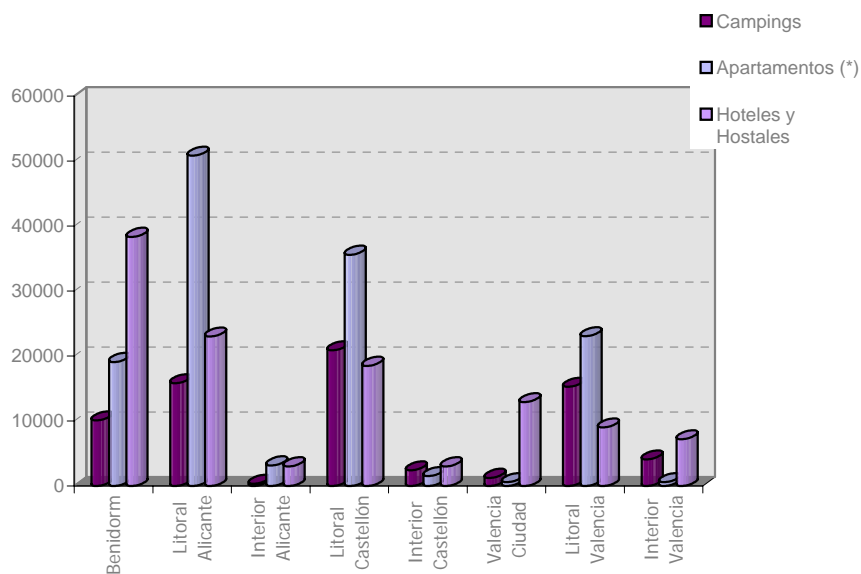
### 1.5 Plazas disponibles en albergues y casas rurales



**1.6 Plazas en restaurantes. Por zonas turísticas**

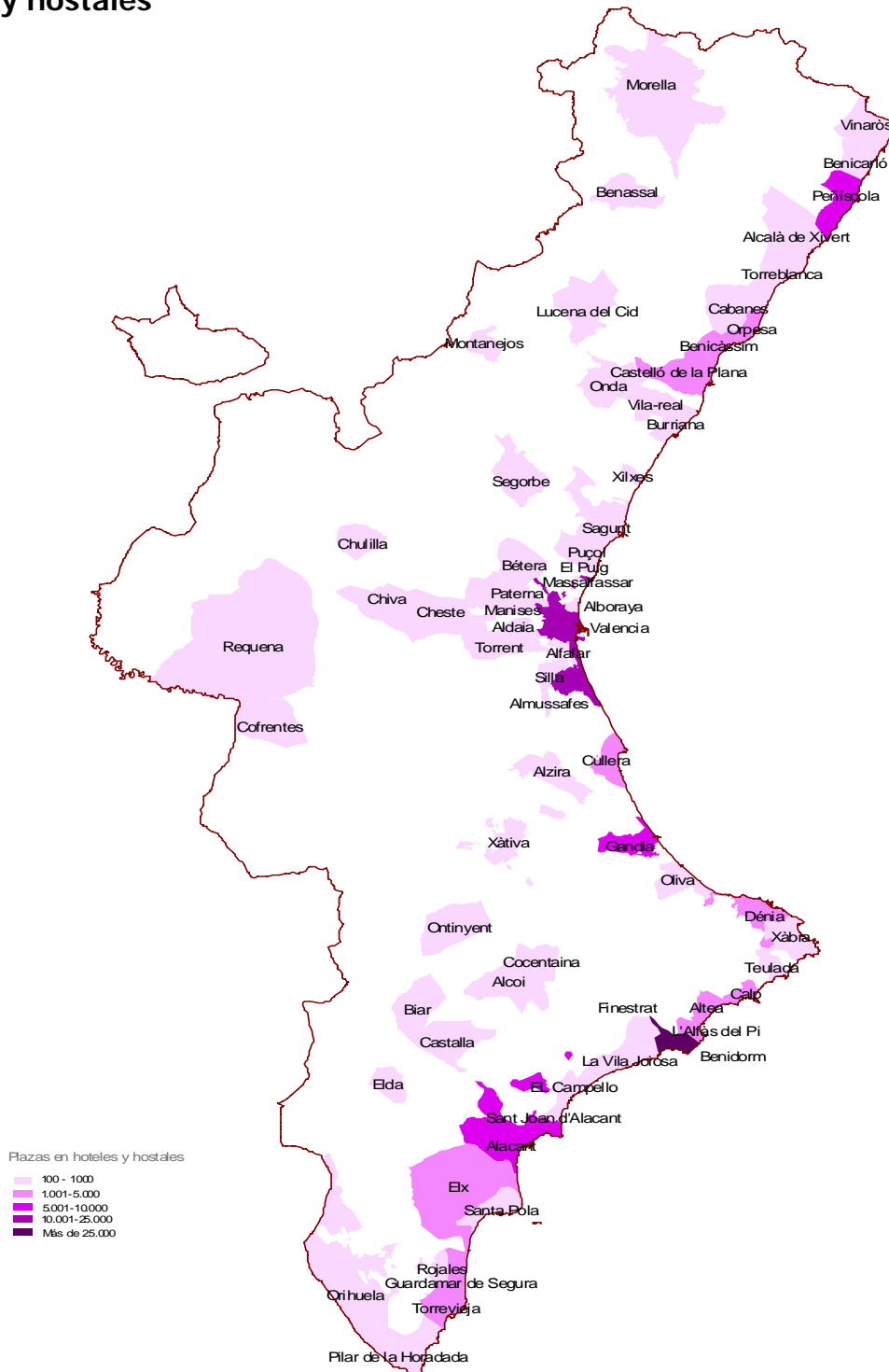


**1.7. Oferta de alojamiento (plazas)**

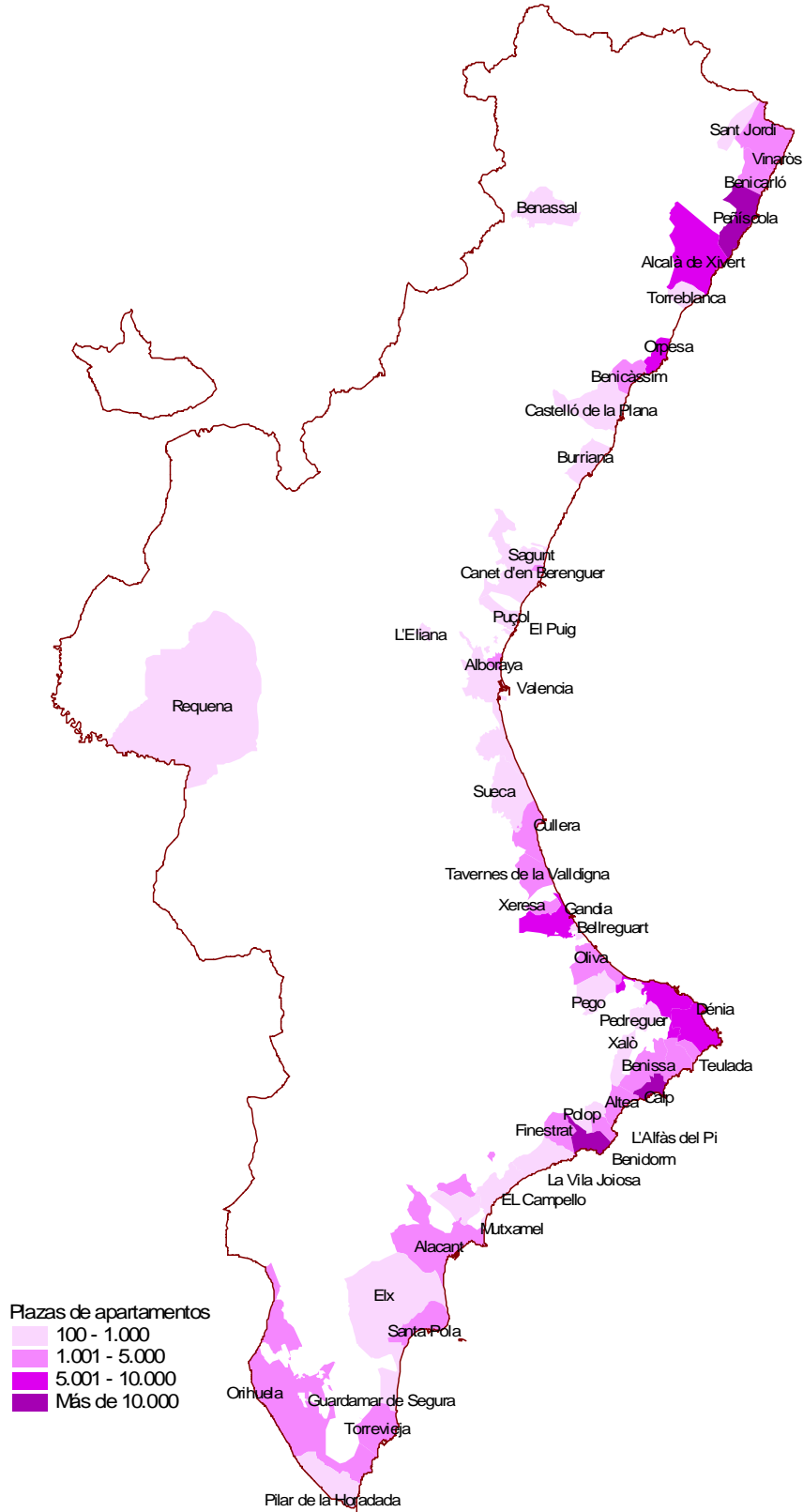


(\*) Recoge el número de unidades de alojamiento turístico inscritos en el "Registro de empresas explotadoras y apartamentos turísticos", de l'Agència Valenciana del Turisme.

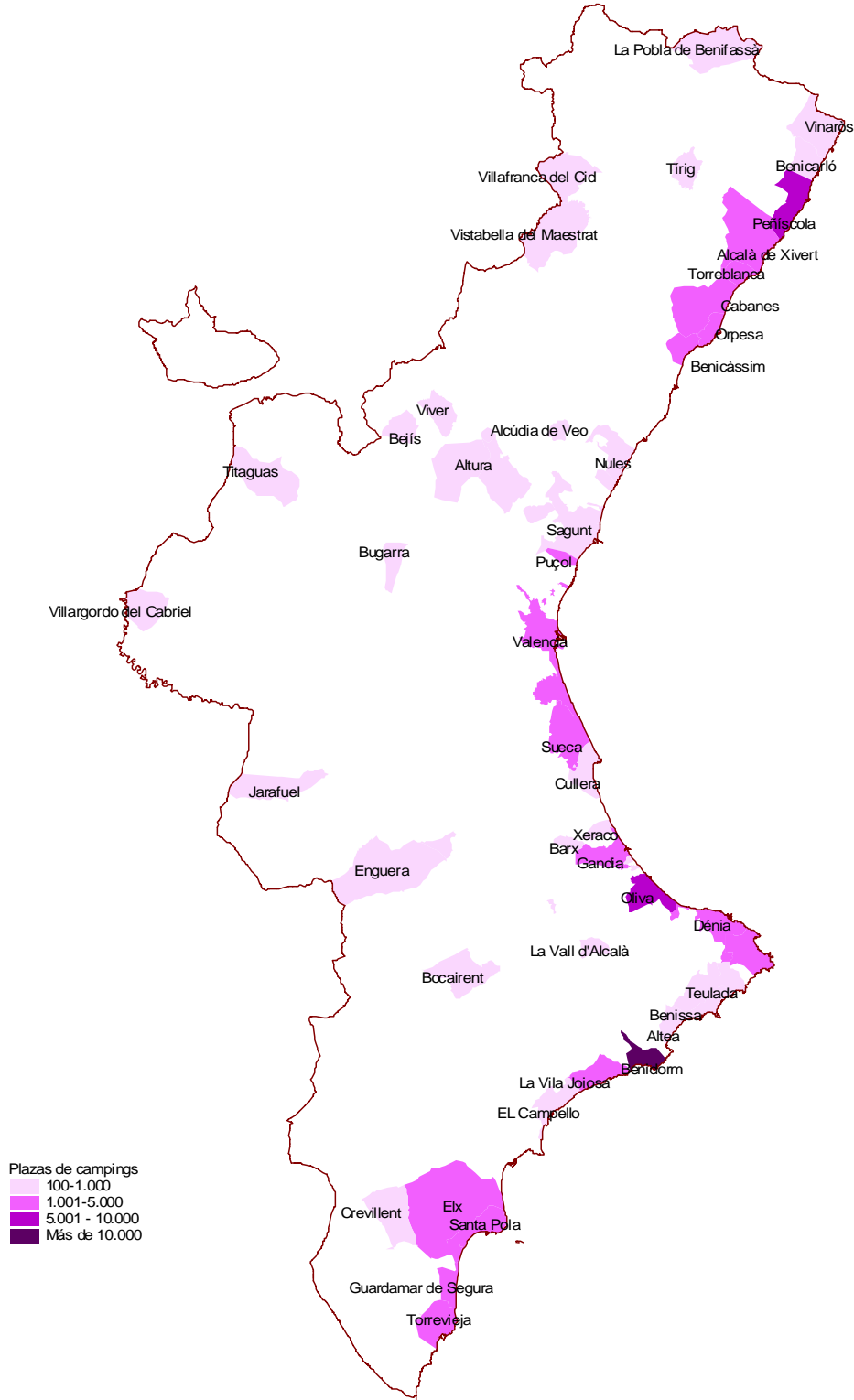
### 1.8. Distribución de las plazas en establecimientos hoteleros. Hoteles y hostales



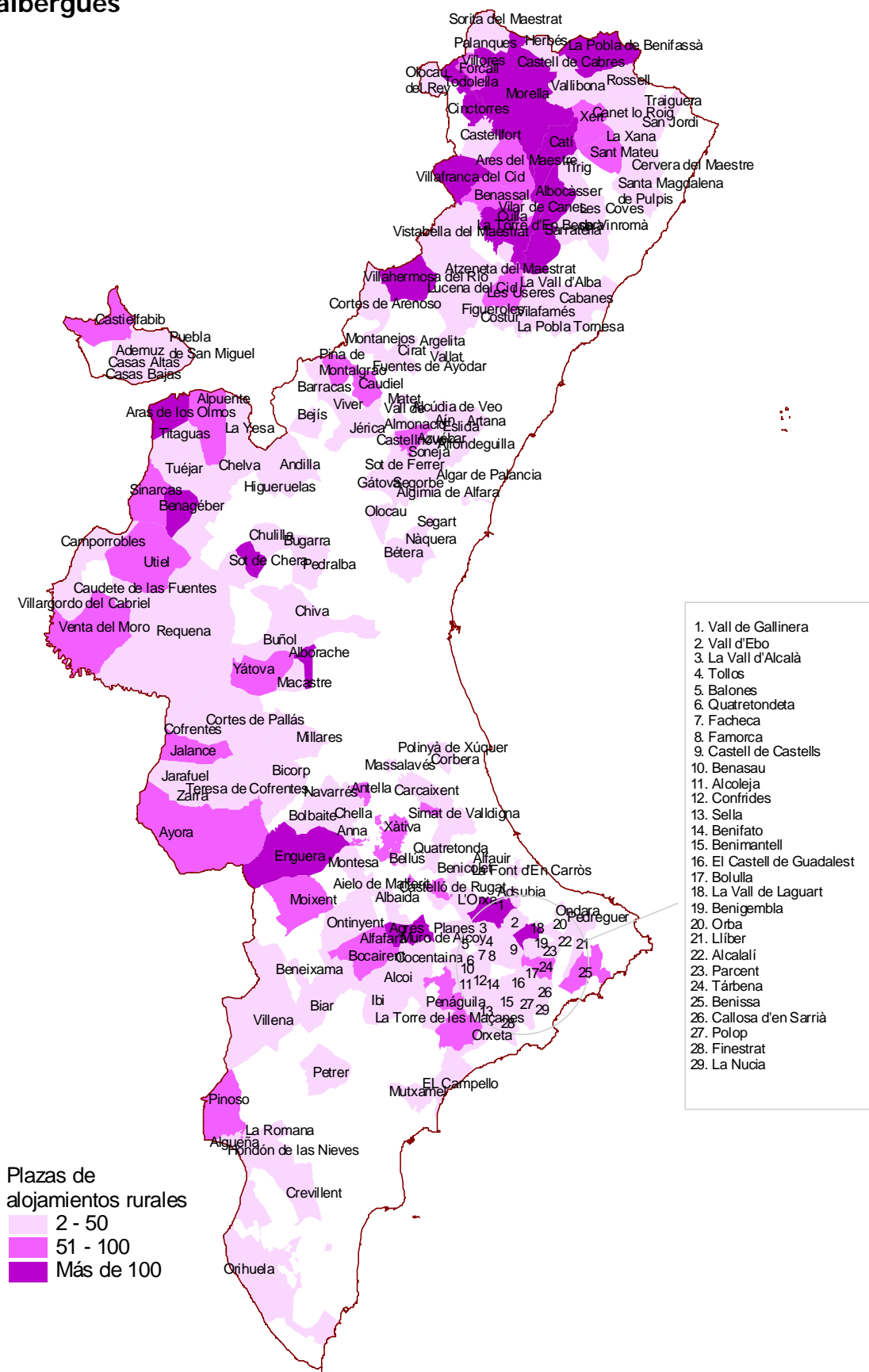
### 1.9. Distribución de las plazas en apartamentos turísticos



### 1.10. Distribución de las plazas en campings

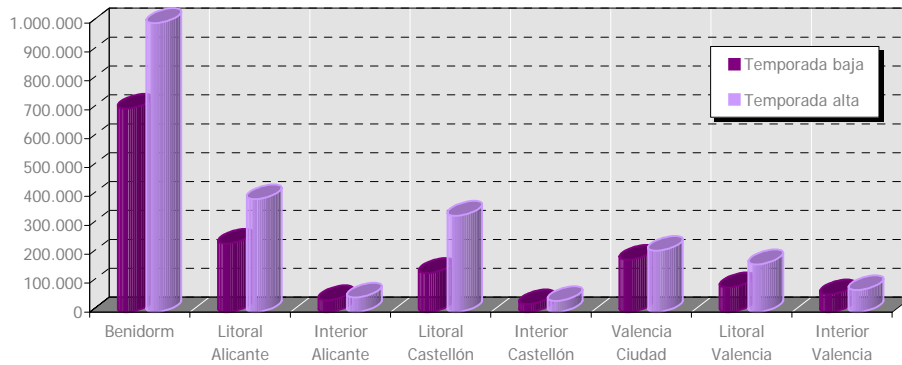


### 1.11. Distribución de las plazas en alojamientos rurales. Casas rurales y albergues

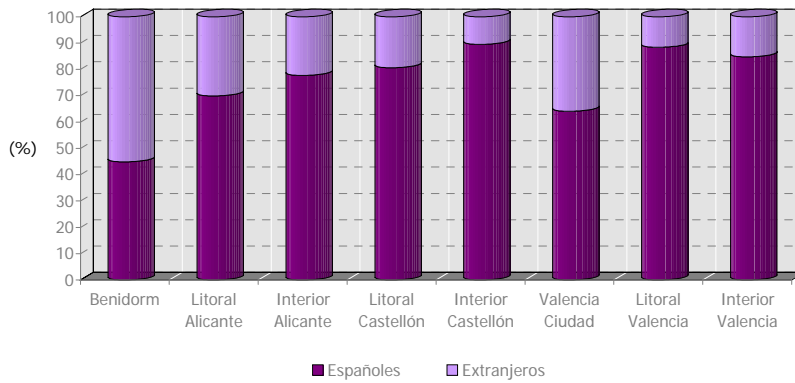


## 2. DEMANDA TURÍSTICA

### 2.1. Pernoctaciones en establecimientos hoteleros. Medias mensuales por zonas

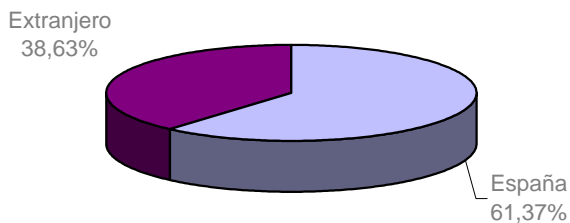


### 2.2. Pernoctaciones en establecimientos hoteleros. Participación según procedencias

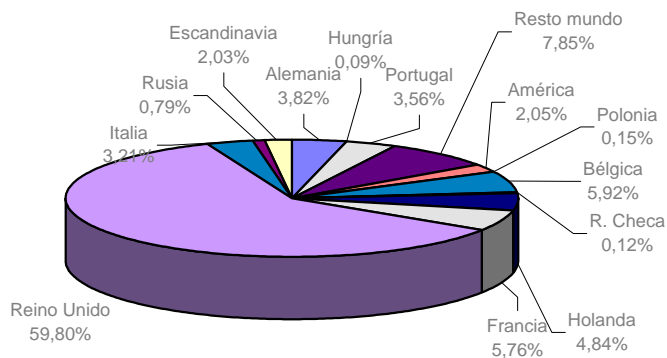




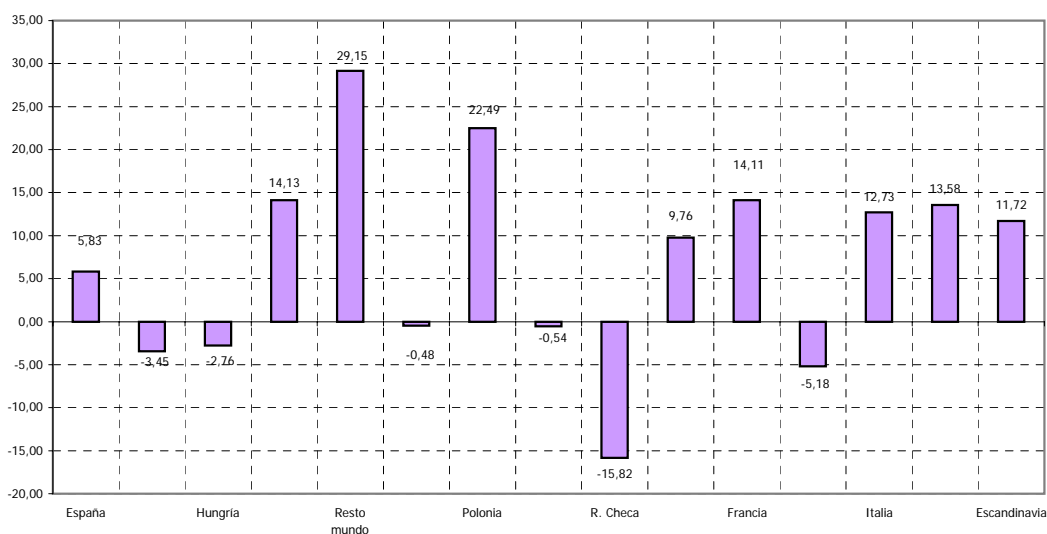
**2.3 Pernoctaciones totales según procedencia.**



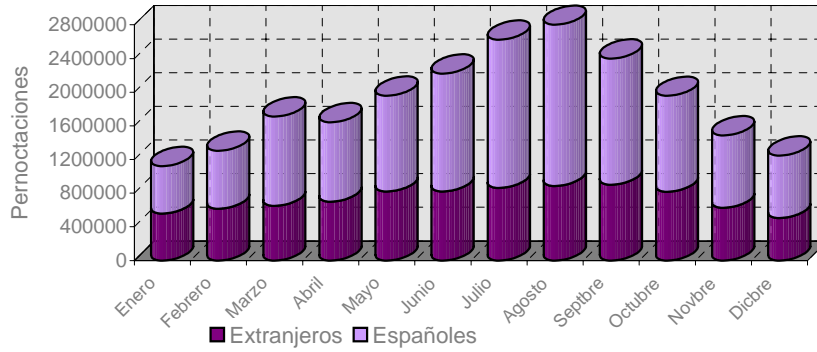
**Pernoctaciones de extranjeros según procedencia.**



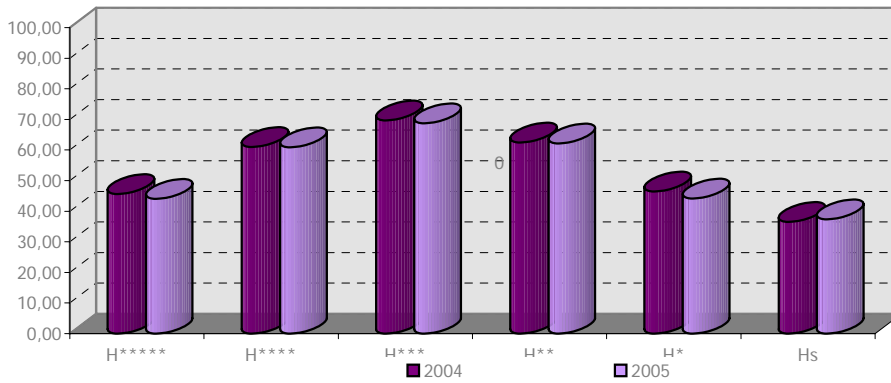
**Pernoctaciones totales según procedencia: variación del número de pernoctaciones respecto a 2004**



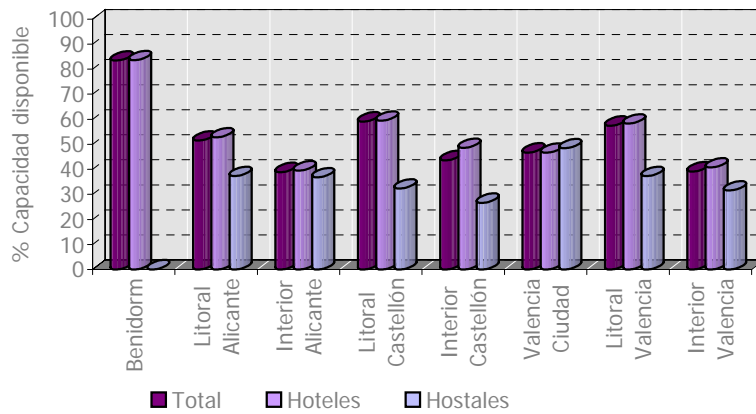
**2.4. Pernoctaciones por procedencias. Evolución mensual**



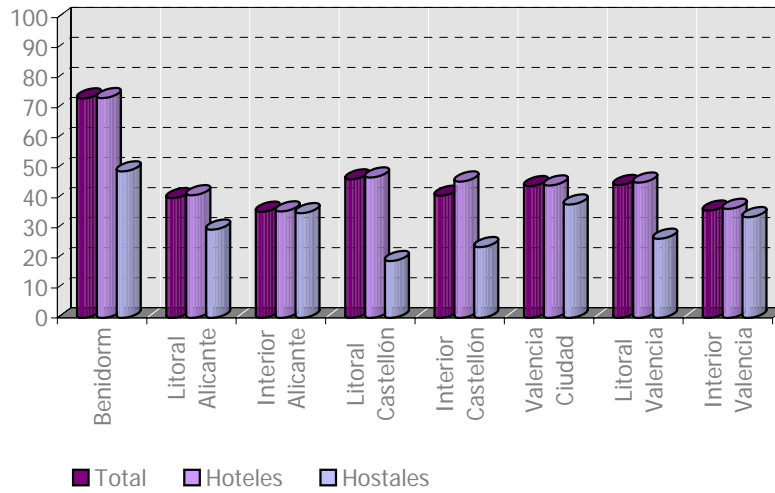
**2.5 Grado de ocupación medio anual por categoría de establecimiento. Años 2004 y 2005**



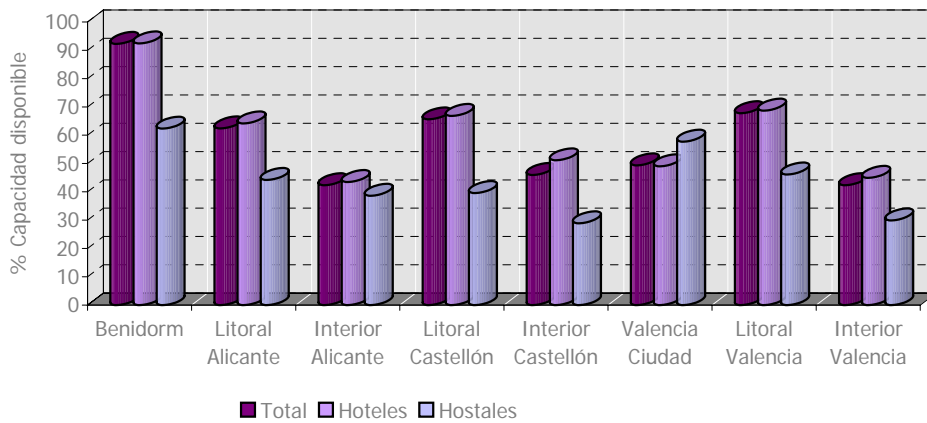
**2.6. Grado de ocupación medio anual por zonas**



**2.7. Grado de ocupación medio por zonas. Temporada baja.**



**2.8. Grado de ocupación medio por zonas. Temporada alta.**



## CUADROS ESTADÍSTICOS

### 1. OFERTA TURÍSTICA

#### 1.1. ALOJAMIENTO

##### 1.1.1. Número de establecimientos hoteleros (hoteles)

ZONAS Y PROVINCIAS	ESTRELLAS DE ORO					TOTAL
	1	2	3	4	5	
Benidorm	11	33	59	25	--	128
Litoral	30	31	49	21	7	138
Interior	15	13	10	4	--	42
<b>ALICANTE</b>	<b>56</b>	<b>77</b>	<b>118</b>	<b>50</b>	<b>7</b>	<b>308</b>
Litoral	24	31	30	15	1	101
Interior	10	17	11	2	--	40
<b>CASTELLÓN</b>	<b>34</b>	<b>48</b>	<b>41</b>	<b>17</b>	<b>1</b>	<b>141</b>
Valencia ciudad <sup>(*)</sup>	3	7	21	23	4	58
Litoral	11	18	21	9	1	60
Interior	13	23	26	7	1	70
<b>VALENCIA</b>	<b>27</b>	<b>48</b>	<b>68</b>	<b>39</b>	<b>6</b>	<b>188</b>
<b>C.VALENCIANA</b>	<b>117</b>	<b>173</b>	<b>227</b>	<b>106</b>	<b>14</b>	<b>637</b>

Fuente: Agencia Valenciana del Turismo, Registro de Establecimientos Hoteleros. (Información a 31 de diciembre de 2005)

<sup>(\*)</sup> Únicamente incluye el municipio de Valencia

##### 1.1.2. Número de plazas en establecimientos hoteleros (hoteles)

ZONAS Y PROVINCIAS	ESTRELLAS DE ORO					TOTAL
	1	2	3	4	5	
Benidorm	666	5.916	20.132	11.435	--	38.149
Litoral	1.469	2.777	9.233	5.378	1.938	20.795
Interior	453	502	915	520	--	2.390
<b>ALICANTE</b>	<b>2.588</b>	<b>9.195</b>	<b>30.280</b>	<b>17.333</b>	<b>1.938</b>	<b>61.334</b>
Litoral	1.669	2.068	7.867	5.613	374	17.591
Interior	324	949	703	177	--	2.153
<b>CASTELLÓN</b>	<b>1.993</b>	<b>3.017</b>	<b>8.570</b>	<b>5.790</b>	<b>374</b>	<b>19.744</b>
Valencia ciudad <sup>(*)</sup>	149	833	3.458	6.416	1.363	12.219
Litoral	471	850	4.223	3.001	162	8.707
Interior	734	1.141	3.148	1.043	84	6.150
<b>VALENCIA</b>	<b>1.354</b>	<b>2.824</b>	<b>10.829</b>	<b>10.460</b>	<b>1.609</b>	<b>27.076</b>
<b>C.VALENCIANA</b>	<b>5.935</b>	<b>15.036</b>	<b>49.679</b>	<b>33.583</b>	<b>3.921</b>	<b>108.154</b>

Fuente: Agencia Valenciana del Turismo, Registro de Establecimientos Hoteleros. (Información a 31 de diciembre de 2005)

<sup>(\*)</sup> Únicamente incluye el municipio de Valencia

##### 1.1.3. Número y plazas en establecimientos hoteleros (hostales)

ZONAS Y PROVINCIAS	ESTRELLAS DE PLATA						TOTAL	
	1		2		3		Número	Plazas
	Número	Plazas	Número	Plazas	Número	Plazas		
Benidorm	4	203	--	--	--	--	4	203
Litoral	45	1.560	14	662	--	--	59	2.222
Interior	17	474	6	161	--	--	23	635
<b>ALICANTE</b>	<b>66</b>	<b>2.237</b>	<b>20</b>	<b>823</b>	<b>0</b>	<b>0</b>	<b>86</b>	<b>3.060</b>
Litoral	24	733	4	171	--	--	28	904
Interior	20	674	6	202	--	--	26	876
<b>CASTELLÓN</b>	<b>44</b>	<b>1.407</b>	<b>10</b>	<b>373</b>	<b>0</b>	<b>0</b>	<b>54</b>	<b>1.780</b>
Valencia ciudad <sup>(*)</sup>	8	316	6	252	--	109	15	677
Litoral	7	174	4	117	--	--	11	291
Interior	25	612	9	360	1	64	35	1.036
<b>VALENCIA</b>	<b>40</b>	<b>1.102</b>	<b>19</b>	<b>729</b>	<b>2</b>	<b>173</b>	<b>61</b>	<b>2.004</b>
<b>C.VALENCIANA</b>	<b>150</b>	<b>4.746</b>	<b>49</b>	<b>1.925</b>	<b>2</b>	<b>173</b>	<b>201</b>	<b>6.844</b>

Fuente: Agencia Valenciana del Turismo, Registro de Establecimientos Hoteleros. (Información a 31 de diciembre de 2005)

<sup>(\*)</sup> Únicamente incluye el municipio de Valencia

1.1.4. Plazas en hoteles abiertos por meses

ZONAS Y PROVINCIAS	ENE	FEB	MAR	ABR	MAY	JUN	JUL	AGO	SEP	OCT	NOV	DIC
Benidorm	29.470	29.443	32.417	34.366	36.771	37.690	37.858	37.852	37.787	36.917	33.188	32.623
Litoral	18.132	17.232	18.176	18.256	18.256	18.306	19.045	18.810	19.504	19.074	17.788	18.035
Interior	2.722	2.772	2.791	2.967	2.967	2.967	2.994	2.994	3.164	3.137	3.173	3.077
<b>ALICANTE</b>	<b>50.324</b>	<b>49.447</b>	<b>53.384</b>	<b>55.589</b>	<b>57.994</b>	<b>58.963</b>	<b>59.897</b>	<b>59.656</b>	<b>60.455</b>	<b>59.128</b>	<b>54.149</b>	<b>53.735</b>
Litoral	6.975	7.821	14.000	14.703	15.611	16.464	16.672	16.650	16.516	13.903	9.578	8.545
Interior	1.601	1.838	1.786	1.838	1.878	2.189	2.263	2.263	2.263	1.876	1.852	1.848
<b>CASTELLÓN</b>	<b>8.576</b>	<b>9.659</b>	<b>15.786</b>	<b>16.541</b>	<b>17.489</b>	<b>18.653</b>	<b>18.935</b>	<b>18.913</b>	<b>18.779</b>	<b>15.779</b>	<b>11.430</b>	<b>10.393</b>
Valencia ciudad <sup>(*)</sup>	11.900	12.260	12.937	12.937	13.211	13.402	13.848	13.848	13.974	13.636	13.974	13.974
Litoral	5.374	6.134	6.367	6.752	7.251	8.016	8.083	8.084	8.034	6.823	6.530	6.310
Interior	4.454	4.870	4.909	4.802	5.087	5.111	4.683	4.661	4.685	5.023	4.685	4.777
<b>VALENCIA</b>	<b>21.728</b>	<b>23.264</b>	<b>24.213</b>	<b>24.491</b>	<b>25.549</b>	<b>26.529</b>	<b>26.614</b>	<b>26.593</b>	<b>26.693</b>	<b>25.482</b>	<b>25.189</b>	<b>25.061</b>
<b>C.VALENCIANA</b>	<b>80.628</b>	<b>82.370</b>	<b>93.383</b>	<b>96.621</b>	<b>101.032</b>	<b>104.145</b>	<b>105.446</b>	<b>105.162</b>	<b>105.927</b>	<b>100.389</b>	<b>90.768</b>	<b>89.189</b>

Fuente: Agencia Valenciana del Turismo, "ENQUESTA TURÍSTICA"

(\*) Se considera como zona. Consultar apartado de Fuentes Estadísticas

1.1.5. Plazas en hostales abiertos por meses

ZONAS Y PROVINCIAS	ENE	FEB	MAR	ABR	MAY	JUN	JUL	AGO	SEP	OCT	NOV	DIC
Benidorm	179	179	203	203	203	203	203	203	203	203	179	179
Litoral	1.456	1.492	1.717	1.769	1.769	1.825	1.865	1.865	1.846	1.739	1.610	1.642
Interior	811	811	856	856	884	891	903	879	903	884	884	884
<b>ALICANTE</b>	<b>2.446</b>	<b>2.482</b>	<b>2.776</b>	<b>2.828</b>	<b>2.856</b>	<b>2.919</b>	<b>2.971</b>	<b>2.947</b>	<b>2.952</b>	<b>2.826</b>	<b>2.673</b>	<b>2.705</b>
Litoral	367	367	589	669	577	666	814	906	858	497	355	375
Interior	389	389	473	485	521	485	763	727	820	519	555	555
<b>CASTELLÓN</b>	<b>756</b>	<b>756</b>	<b>1.062</b>	<b>1.154</b>	<b>1.098</b>	<b>1.151</b>	<b>1.577</b>	<b>1.633</b>	<b>1.678</b>	<b>1.016</b>	<b>910</b>	<b>930</b>
Valencia ciudad <sup>(*)</sup>	537	537	571	571	571	571	571	571	571	478	478	428
Litoral	229	229	305	305	305	329	329	329	329	323	232	247
Interior	846	930	1.009	1.009	1.021	1.021	1.021	993	1.047	1.010	1.021	1.011
<b>VALENCIA</b>	<b>1.612</b>	<b>1.696</b>	<b>1.885</b>	<b>1.885</b>	<b>1.897</b>	<b>1.921</b>	<b>1.921</b>	<b>1.893</b>	<b>1.947</b>	<b>1.811</b>	<b>1.731</b>	<b>1.686</b>
<b>C.VALENCIANA</b>	<b>4.814</b>	<b>4.934</b>	<b>5.723</b>	<b>5.867</b>	<b>5.851</b>	<b>5.991</b>	<b>6.469</b>	<b>6.473</b>	<b>6.577</b>	<b>5.653</b>	<b>5.314</b>	<b>5.321</b>

Fuente: Agencia Valenciana del Turismo, "ENQUESTA TURÍSTICA"

(\*) Se considera como zona. Consultar apartado de Fuentes Estadísticas

1.1.6. Número y plazas de campings

PROVINCIAS	CATEGORÍAS				TOTAL	
	PRIMERA		SEGUNDA		Número	Plazas
	Número	Plazas	Número	Plazas		
ALICANTE	8	6.472	35	19.781	43	26.253
CASTELLÓN	17	11.298	34	11.986	51	23.284
VALENCIA	8	3.784	29	16.802	37	20.586
<b>COMUNIDAD VALENCIANA</b>	<b>33</b>	<b>21.554</b>	<b>98</b>	<b>48.569</b>	<b>131</b>	<b>70.123</b>

Fuente: Agencia Valenciana del Turismo, Registro de Empresas y Actividades Turísticas. (Información a 31 de diciembre de 2005)

1.1.7. Número y plazas de apartamentos (\*)

PROVINCIAS	CATEGORÍAS						TOTAL	
	LUJO		PRIMERA		SEGUNDA		Número	Plazas
	Número	Plazas	Número	Plazas	Número	Plazas		
ALICANTE	--	--	1.566	5.987	17.763	67.116	19.329	73.103
CASTELLÓN	--	--	71	322	7.441	36.811	7.512	37.133
VALENCIA	3	32	356	2.332	4.343	21.836	4.702	24.200
<b>COMUNIDAD VALENCIANA</b>	<b>3</b>	<b>32</b>	<b>1.993</b>	<b>8.641</b>	<b>29.547</b>	<b>125.763</b>	<b>31.543</b>	<b>134.436</b>

Fuente: Agencia Valenciana del Turismo. (Información a 31 de diciembre de 2005)

(\*) Recoge el número de unidades de alojamiento turístico inscritas en el "Registro de empresas explotadoras y apartamentos turísticos", de la Agencia Valenciana del Turismo.

1.1.8. Número y plazas de casas rurales y albergues

Provincia	ALBERGUES		CASAS RURALES		TOTAL ALOJAMIENTO RURAL	
	nº	plazas	nº	plazas	nº	plazas
ALICANTE	13	635	174	1336	187	1.971
CASTELLÓN	15	596	399	2798	414	3.394
VALENCIA	20	1172	240	1713	260	2.885
<b>C.VALENCIANA</b>	<b>48</b>	<b>2.403</b>	<b>813</b>	<b>5.847</b>	<b>861</b>	<b>8.250</b>

Fuente: Agencia Valenciana del Turismo, Registro de Empresas y Actividades Turísticas. (Información a 31 de diciembre de 2005)

1.2. INFORMACIÓN Y VIAJES

1.2.1. Agencias de viaje

ZONAS Y PROVINCIAS	Casas Centrales				Sucursales				TOTAL GENERAL
	Mayorista	Mayor/ Minor	Minorista	Total	Mayorista	Mayor/M inor	Minorista	Total	
Benidorm	2	15	23	40	2	17	6	25	65
Litoral	1	19	105	125	--	106	44	150	275
Interior	--	2	56	58	--	53	34	87	145
<b>ALICANTE</b>	<b>3</b>	<b>36</b>	<b>184</b>	<b>223</b>	<b>2</b>	<b>176</b>	<b>84</b>	<b>262</b>	<b>485</b>
Litoral	--	5	29	34	--	33	6	39	73
Interior	--	1	7	8	--	22	3	25	33
<b>CASTELLÓN</b>	<b>0</b>	<b>6</b>	<b>36</b>	<b>42</b>	<b>0</b>	<b>55</b>	<b>9</b>	<b>64</b>	<b>106</b>
Valencia ciudad	2	33	98	133	13	137	37	187	320
Litoral	--	4	38	42	--	27	7	34	76
Interior	2	7	90	99	--	104	34	138	237
<b>VALENCIA</b>	<b>4</b>	<b>44</b>	<b>226</b>	<b>274</b>	<b>13</b>	<b>268</b>	<b>78</b>	<b>359</b>	<b>633</b>
<b>C.VALENCIANA</b>	<b>7</b>	<b>86</b>	<b>446</b>	<b>539</b>	<b>15</b>	<b>499</b>	<b>171</b>	<b>685</b>	<b>1.224</b>

Fuente: Agencia Valenciana del Turismo, Registro de Empresas y Actividades Turísticas. (Información a 31 de diciembre de 2005)

1.2.2. Oficinas de información

ZONAS Y PROVINCIAS	de la Red Tourist Info	Otras oficinas de Turismo
Benidorm	2	--
Litoral	38	--
Interior	14	3
<b>ALICANTE</b>	<b>54</b>	<b>3</b>
Litoral	20	--
Interior	11	--
<b>CASTELLÓN</b>	<b>31</b>	<b>0</b>
Valencia ciudad	4	--
Litoral	20	--
Interior	13	5
<b>VALENCIA</b>	<b>37</b>	<b>5</b>
<b>C.VALENCIANA</b>	<b>122</b>	<b>8</b>

### 1.3. RESTAURACIÓN

#### 1.3.1. Número de restaurantes

ZONAS Y PROVINCIAS	TENEDORES					TOTAL
	Uno	Dos	Tres	Cuatro	Cinco	
Benidorm	207	134	1	1	--	343
Litoral	2.120	1.214	22	6	1	3.363
Interior	744	304	4	--	--	1.052
<b>ALICANTE</b>	<b>3.071</b>	<b>1.652</b>	<b>27</b>	<b>7</b>	<b>1</b>	<b>4.758</b>
Litoral	819	312	9	6	--	1.146
Interior	477	99	2	2	--	580
<b>CASTELLÓN</b>	<b>1.296</b>	<b>411</b>	<b>11</b>	<b>8</b>	<b>0</b>	<b>1.726</b>
Valencia ciudad	907	611	12	3	1	1.534
Litoral	602	350	7	--	--	959
Interior	1.303	466	9	2	--	1.780
<b>VALENCIA</b>	<b>2.812</b>	<b>1.427</b>	<b>28</b>	<b>5</b>	<b>1</b>	<b>4.273</b>
<b>C.VALENCIANA</b>	<b>7.179</b>	<b>3.490</b>	<b>66</b>	<b>20</b>	<b>2</b>	<b>10.757</b>

Fuente: Agencia Valenciana del Turismo, Registro de Empresas y Actividades Turísticas. (Información a 31 de diciembre de 2005)

#### 1.3.2. Número de plazas en restaurantes

ZONAS Y PROVINCIAS	TENEDORES					TOTAL
	Uno	Dos	Tres	Cuatro	Cinco	
Benidorm	15.010	8.596	38	80	--	23.724
Litoral	118.985	81.806	2.299	582	40	203.712
Interior	48.436	23.620	588	--	--	72.644
<b>ALICANTE</b>	<b>182.431</b>	<b>114.022</b>	<b>2.925</b>	<b>662</b>	<b>40</b>	<b>300.080</b>
Litoral	55.383	25.917	1.233	280	--	82.813
Interior	30.376	10.623	590	121	--	41.710
<b>CASTELLÓN</b>	<b>85.759</b>	<b>36.540</b>	<b>1.823</b>	<b>401</b>	<b>0</b>	<b>124.523</b>
Valencia ciudad	47.740	50.495	1.352	296	82	99.965
Litoral	37.479	31.636	721	--	--	69.836
Interior	89.490	53.878	1.239	164	--	144.771
<b>VALENCIA</b>	<b>174.709</b>	<b>136.009</b>	<b>3.312</b>	<b>460</b>	<b>82</b>	<b>314.572</b>
<b>C.VALENCIANA</b>	<b>442.899</b>	<b>286.571</b>	<b>8.060</b>	<b>1.523</b>	<b>122</b>	<b>739.175</b>

Fuente: Agencia Valenciana del Turismo, Registro de Empresas y Actividades Turísticas. (Información a 31 de diciembre de 2005)

#### 1.3.3. Número de cafeterías

ZONAS Y PROVINCIAS	CATEGORÍAS			TOTAL
	Especial	Primera	Segunda	
Benidorm	1	7	247	255
Litoral	--	10	486	496
Interior	1	1	84	86
<b>ALICANTE</b>	<b>2</b>	<b>18</b>	<b>817</b>	<b>837</b>
Litoral	--	12	383	395
Interior	--	--	91	91
<b>CASTELLÓN</b>	<b>0</b>	<b>12</b>	<b>474</b>	<b>486</b>
Valencia ciudad	1	27	381	409
Litoral	1	3	205	209
Interior	--	9	372	381
<b>VALENCIA</b>	<b>2</b>	<b>39</b>	<b>958</b>	<b>999</b>
<b>C.VALENCIANA</b>	<b>4</b>	<b>69</b>	<b>2.249</b>	<b>2.322</b>

Fuente: Agencia Valenciana del Turismo, Registro de Empresas y Actividades Turísticas. (Información a 31 de diciembre de 2005)

1.3.4. Número de plazas en cafeterías

ZONAS Y PROVINCIAS	CATEGORÍAS			TOTAL
	Especial	Primera	Segunda	
Benidorm	264	828	11.581	12.673
Litoral	-	1.091	27.322	28.413
Interior	45	72	5.927	6.044
<b>ALICANTE</b>	<b>309</b>	<b>1.991</b>	<b>44.830</b>	<b>47.130</b>
Litoral	-	637	20.252	20.869
Interior	-	-	4.605	4.605
<b>CASTELLÓN</b>	<b>0</b>	<b>637</b>	<b>24.857</b>	<b>25.474</b>
Valencia ciudad	132	2.999	27.023	30.154
Litoral	130	342	12.161	12.633
Interior	-	689	20.655	21.344
<b>VALENCIA</b>	<b>262</b>	<b>4.030</b>	<b>59.839</b>	<b>64.131</b>
<b>C.VALENCIANA</b>	<b>571</b>	<b>6.658</b>	<b>129.526</b>	<b>136.735</b>

Fuente: Agencia Valenciana del Turisme, Registro de Empresas y Actividades Turísticas. (Información a 31 de diciembre de 2005)

1.4. DEPORTES Y RECREO

1.4.1. Instalaciones deportivas

ZONAS Y PROVINCIAS	Puertos deportivos		Campos de golf	Parques acuáticos
	Número	Amarres		
Benidorm	1	120	--	1
Litoral	24	10.240	9	2
Interior	--	--	4	1
<b>ALICANTE</b>	<b>25</b>	<b>10.360</b>	<b>13</b>	<b>4</b>
Litoral	8	2.241	1	2
Interior	--	--	2	1
<b>CASTELLÓN</b>	<b>8</b>	<b>2.241</b>	<b>3</b>	<b>3</b>
Valencia ciudad	1	1.202	1	--
Litoral	7	2.826	2	1
Interior	--	--	3	--
<b>VALENCIA</b>	<b>8</b>	<b>4.028</b>	<b>6</b>	<b>1</b>
<b>C.VALENCIANA</b>	<b>41</b>	<b>16.629</b>	<b>22</b>	<b>8</b>

Fuente: Agencia Valenciana del Turisme



1.4.2 Espacios naturales protegidos

	Extensión	Términos Municipales
Parque Natural de las Lagunas de La Mata y Torrevieja	3.708 ha.	Torrevieja, Guardamar de Segura y Los Montesinos
Parque Natural de la Albufera	20.932 ha	Valencia, Silla, Sueca, Cullera, Albal, Beniparrell, Catarroja, Sedavi, Sollana, Alfafar, Massanassa, Algemesi y Albalat de la Ribera
Parque Natural de Las Salinas	2.574 ha	Santa Pola y Elx
Paraje Natural del Desierto de las Palmas	3.293 ha.	Benicàssim, Cabanes, Puebla Tornesa, Borriol y Castellón
Parque Natural del Marjal Pego-Oliva	1.253 ha.	Oliva y Pego
Parque Natural del Prat de Cabanes-Torreblanca	917 ha.	Cabanes y Torreblanca
Parque Natural de El Hondo	2.495 ha.	Elx y Crevillente
Parque Natural del Montgó	2.475 ha.	Denia y Jávea
Parque Natural del Penyal de Ifach	48 ha.	Calp
Parque Natural del Carrascal de la Font Roja	2.450 ha.	Alcoi e Ibi
Parque Natural de les Illes Columbretes	12.306 ha.	Castellón
Reserva Natural (Marina) del Cabo de San Antonio	110 ha.	Denia
Reserva Natural (Marina) Isla de Tabarca o Illa Plana	1.000 ha.	Alicante
Reserva Natural (Marina) Irtá	2.449 ha	Irtá
Parque Natural de la Serra Calderona	17.782 ha.	Albalat dels Tarongers, Algimia de Alfara, Altura, Estivella, Gátova, Gilet, Marines, Náquera, Olocau, Segart, Segorbe, Serray Torres Torres
Parque Natural de la Serra de Mariola	12.510 ha.	Agres, Alcoi, Alfafara, Banyeres de Mariola, Bocairent, Cocentaina y Muro de Alcoy
Parque Natural de la Serra d'Irtá	12.000 ha.	Alcalà de Xivert, Peñíscola y Santa Magdalena de Pulpis
Parque Natural Serra Gelada y su entorno litoral	5.665 ha.	Benidorm, L'Alfàs del Pi y Altea
Parque Natural Hoces del Cabriel	33.437,68 ha.	Villagordo del Cabriel, Venta del Moro, Requena
Parque Natural Sierra de Espadán	30.000 ha.	Alfondeguilla, Algimia de Almonacid, Artana, Ayódar, Matet, Sueras, Tales, Vall de Almonacid, Alcudia de Veo, Ain, Almedijar, Azuébar, Chóvar, Eslida, Fuentes de Ayódar, Higuera, Paviás, Torralba del Pinar y Villamalur

Fuente: Conselleria de Territorio y Vivienda

1.4.3. Salud y esparcimiento

ZONAS Y PROVINCIAS	Albergues y campamentos juveniles		Turismo de salud	
	Número	Plazas	Balnearios	Otras instalaciones
Benidorm	--	--	--	6
Litoral	6	797	--	9
Interior	5	395	--	1
<b>ALICANTE</b>	<b>11</b>	<b>1.192</b>	<b>0</b>	<b>16</b>
Litoral	6	803	--	3
Interior	2	96	2	--
<b>CASTELLÓN</b>	<b>8</b>	<b>899</b>	<b>2</b>	<b>3</b>
Valencia ciudad	3	257	--	1
Litoral	1	94	--	2
Interior	11	1.290	4	1
<b>VALENCIA</b>	<b>15</b>	<b>1.641</b>	<b>4</b>	<b>4</b>
<b>C.VALENCIANA</b>	<b>34</b>	<b>3.732</b>	<b>6</b>	<b>23</b>

Fuente: Agencia Valenciana del Turismo

1.4.4. Banderas Azules

MUNICIPIOS Y PROVINCIAS	Playas	Puertos Deportivos	MUNICIPIOS Y PROVINCIAS	Playas	Puertos Deportivos
<b>ALICANTE</b>					
Alacant	3	2	Guardamar del Segura	3	-
Altea	1	2	La Vila Joiosa	2	1
Benidorm	3	-	L'Alfas del Pi	1	-
Benissa	1	1	Orihuela	5	-
Calp	3	1	Pilar de la Horadada	3	-
Dénia	4	1	Santa Pola	3	-
El Campello	2	1	Teulada	3	-
Elx	3	-	Torreveija	4	2
Finestrat	1	-	Xàbia	3	1
<b>CASTELLÓN</b>					
Alcala de Xivert	3	1	Chilches	2	-
Almenara	1	-	Moncofa	2	-
Benicàssim	5	-	Orpesa	3	1
Benicarló	2	-	Torreblanca	2	-
Burriana	1	-	Peñíscola	1	-
Castelló de la Plana	2	-	Vinaros	1	-
<b>VALENCIA</b>					
Bellreguard	1	-	Pobla de Farnals	1	-
Canet d'En Berenguer	1	-	Sagunt	2	-
Cullera	5	-	Sueca	1	-
Daimús	1	-	Tavernes de la Valldigna	1	-
Gandia	1	1	Valencia	2	1
Miramar	1	-	Xeraco	1	-
Oliva	3	-		-	-

Fuente: Conselleria de Territorio y Vivienda, Dirección General de Calidad Ambiental

1.5. CULTURA

1.5.1. Actividad cultural

ZONAS Y PROVINCIAS	Museos y colecciones museográficas	Monumentos y conjuntos históricos
Benidorm	2	5
Litoral	58	220
Interior	76	268
<b>ALICANTE</b>	<b>136</b>	<b>493</b>
Litoral	21	83
Interior	42	180
<b>CASTELLÓN</b>	<b>63</b>	<b>263</b>
Valencia ciudad	48	74
Litoral	22	38
Interior	73	251
<b>VALENCIA</b>	<b>143</b>	<b>363</b>
<b>C.VALENCIANA</b>	<b>342</b>	<b>1119</b>

Fuente: Agencia Valenciana del Turismo

## 1.6. OTRAS INFORMACIONES

### 1.6.1. Demografía y territorio

ZONAS Y PROVINCIAS	Población de derecho	Superficie (Km2)	Densidad (hab/km2)	Superficie forestal (Ha.)
Benidorm	51.873	39	1.347	
Litoral	792.354	1.623	488	
Interior	617.698	4.157	149	
<b>ALICANTE</b>	<b>1.461.925</b>	<b>5.818</b>	<b>251</b>	<b>247.376</b>
Litoral	292.688	917	319	
Interior	191.878	5.715	34	
<b>CASTELLÓN</b>	<b>484.566</b>	<b>6.632</b>	<b>73</b>	<b>399.149</b>
Valencia ciudad	738.441	135	5.486	
Litoral	294.665	581	507	
Interior	1.183.179	10.091	117	
<b>VALENCIA</b>	<b>2.216.285</b>	<b>10.806</b>	<b>205</b>	<b>568.554</b>
<b>C. VALENCIANA</b>	<b>4.162.776</b>	<b>23.256</b>	<b>179</b>	<b>1.215.079</b>

Fuente: Censo de Población 2001, Institut Valencià d'Estadística, Conselleria d'Agricultura y Conselleria de Territori i Habitatge

### 1.6.2 Climatología

	Temperatura media			Número de horas de sol			Precipitación total en milímetros		
	Observatorio Alicante	Observatorio Castellón	Observatorio Valencia	Observatorio Alicante	Observatorio Castellón	Observatorio Valencia	Observatorio Alicante	Observatorio Castellón	Observatorio Valencia
Enero	14,1	13,0	14,3	230	209	212	2,4	0	3
Febrero	11,7	10,9	11,9	164	159	163	28,8	80,5	44,7
Marzo	13,8	12,2	13,2	175	131	145	46,8	112,4	113,9
Abril	15,4	15,2	15,7	243	252	245	66,4	63,1	48,5
Mayo	17,8	18,1	18,4	236	248	241	34,4	111	110,2
Junio	24,1	24,0	24,2	321	312	288	6,7	19,3	41,1
Julio	25,6	25,6	25,9	322	317	313	0,1	5	2,8
Agosto	27,1	27,2	27,9	316	297	303	0,2	3,7	(n.d.)
Septiembre	25,0	24,2	24,6	187	231	217	0,8	132,3	129
Octubre	21,2	20,8	21,3	231	232	227	8,3	19,4	22,8
Noviembre	14,8	14,0	14,6	192	191	182	32	6,2	8,9
Diciembre	12,3	12	(n.d.)	138	154	(n.d.)	37,4	79,5	(n.d.)

Fuente: Instituto Nacional de Estadística, INE (Datos año 2004)

## 2. DEMANDA TURÍSTICA

### 2.1. PERNOCTACIONES

#### 2.1.1. Pernoctaciones totales en establecimientos hoteleros

ZONAS Y PROVINCIAS	TOTALES	ESPAÑOLES		EXTRANJEROS	
		HOTELES	HOSTALES	HOTELES	HOSTALES
Benidorm	10.473.754	4.663.342	39.771	5.770.641	--
Litoral	3.758.811	2.473.212	155.736	1.052.789	77.074
Interior	545.351	320.742	103.220	107.863	13.526
<b>ALICANTE</b>	<b>14.777.916</b>	<b>7.457.296</b>	<b>298.727</b>	<b>6.931.293</b>	<b>90.600</b>
Litoral	2.810.390	2.208.700	58.130	533.920	9.640
Interior	392.325	299.979	51.268	38.495	2.583
<b>CASTELLÓN</b>	<b>3.202.715</b>	<b>2.508.679</b>	<b>109.398</b>	<b>572.415</b>	<b>12.223</b>
Valencia ciudad (*)	2.360.641	1.454.229	58.781	811.903	35.728
Litoral	1.500.127	1.291.847	33.605	168.891	5.784
Interior	817.753	601.410	92.049	102.808	21.486
<b>VALENCIA</b>	<b>4.678.521</b>	<b>3.347.486</b>	<b>184.435</b>	<b>1.083.602</b>	<b>62.998</b>
<b>C. VALENCIANA</b>	<b>22.659.152</b>	<b>13.313.461</b>	<b>592.560</b>	<b>8.587.310</b>	<b>165.821</b>

Fuente: Agencia Valenciana del Turismo. ENQUESTA TURÍSTICA

(\*) Se considera como zona. Consultar apartado de Fuentes Estadísticas

## 2.1.2. Pernoctaciones mensuales en establecimientos hoteleros por procedencias

ZONAS Y PROVINCIAS	ENERO		FEBRERO		MARZO		ABRIL		MAYO		JUNIO	
	Espanoles	Extranjeros	Espanoles	Extranjeros	Espanoles	Extranjeros	Espanoles	Extranjeros	Espanoles	Extranjeros	Espanoles	Extranjeros
Benidorm	185.179	428.724	192.399	426.764	323.660	423.057	335.523	451.834	391.308	517.549	493.555	538.861
Litoral	123.456	59.654	158.646	66.741	231.714	85.374	194.127	87.706	211.146	126.031	248.275	105.015
Interior	24.902	7.765	26.592	9.595	35.147	11.009	34.408	9.441	36.875	9.091	37.203	10.758
<b>ALICANTE</b>	<b>333.537</b>	<b>496.143</b>	<b>377.637</b>	<b>503.100</b>	<b>590.521</b>	<b>519.440</b>	<b>564.058</b>	<b>548.981</b>	<b>639.329</b>	<b>652.671</b>	<b>779.033</b>	<b>654.634</b>
Litoral	50.140	11.410	80.374	22.870	147.019	35.092	117.886	49.425	171.349	59.263	243.233	57.060
Interior	15.583	3.201	18.693	3.321	26.471	3.102	26.864	3.331	25.488	3.533	28.464	2.614
<b>CASTELLÓN</b>	<b>65.723</b>	<b>14.611</b>	<b>99.067</b>	<b>26.191</b>	<b>173.490</b>	<b>38.194</b>	<b>144.750</b>	<b>52.756</b>	<b>196.837</b>	<b>62.796</b>	<b>271.697</b>	<b>59.674</b>
Valencia ciudad <sup>(*)</sup>	73.848	33.460	102.831	64.196	139.568	65.731	103.568	69.052	126.278	73.855	119.232	81.777
Litoral	61.771	6.542	66.495	10.275	88.445	15.437	73.636	14.305	110.012	22.257	158.947	14.862
Interior	29.306	5.516	42.555	11.619	68.117	10.812	54.989	14.204	63.610	8.101	70.403	9.840
<b>VALENCIA</b>	<b>164.925</b>	<b>45.518</b>	<b>211.881</b>	<b>86.090</b>	<b>296.130</b>	<b>91.980</b>	<b>232.193</b>	<b>97.561</b>	<b>299.900</b>	<b>104.213</b>	<b>348.582</b>	<b>106.479</b>
<b>C. VALENCIANA</b>	<b>564.185</b>	<b>556.272</b>	<b>688.585</b>	<b>615.381</b>	<b>1.060.141</b>	<b>649.614</b>	<b>941.001</b>	<b>699.298</b>	<b>1.136.066</b>	<b>819.680</b>	<b>1.399.312</b>	<b>820.787</b>

(Continuación)

ZONAS Y PROVINCIAS	JULIO		AGOSTO		SEPTIEMBRE		OCTUBRE		NOVIEMBRE		DICIEMBRE	
	Espanoles	Extranjeros	Espanoles	Extranjeros	Espanoles	Extranjeros	Espanoles	Extranjeros	Espanoles	Extranjeros	Espanoles	Extranjeros
Benidorm	577.526	554.470	733.266	559.228	518.599	580.105	461.291	510.283	280.391	422.795	210416	356.971
Litoral	340.808	121.154	424.595	110.711	256.936	115.383	158.612	124.245	145.218	67.806	135.415	60.043
Interior	44.030	11.558	44.833	11.334	39.623	12.411	36.113	10.932	35.375	10.140	28.861	7.355
<b>ALICANTE</b>	<b>962.364</b>	<b>687.182</b>	<b>1.202.694</b>	<b>681.273</b>	<b>815.158</b>	<b>707.899</b>	<b>656.016</b>	<b>645.460</b>	<b>460.984</b>	<b>500.741</b>	<b>374.692</b>	<b>424.369</b>
Litoral	372.232	68.722	427.064	72.006	298.715	62.664	155.027	73.216	102.787	20.303	101.004	11.529
Interior	41.415	4.758	50.173	2.905	35.975	3.859	31.767	3.556	25.464	2.775	24.890	4.123
<b>CASTELLÓN</b>	<b>413.647</b>	<b>73.480</b>	<b>477.237</b>	<b>74.911</b>	<b>334.690</b>	<b>66.523</b>	<b>186.794</b>	<b>76.772</b>	<b>128.251</b>	<b>23.078</b>	<b>125.894</b>	<b>15.522</b>
Valencia ciudad <sup>(*)</sup>	139.841	70.395	160.800	97.982	136.353	94.607	143.012	70.779	135.760	78.967	131.919	46.830
Litoral	180.955	18.335	209.237	19.116	149.260	19.213	91.155	13.849	68.370	12.810	67.169	7.674
Interior	63.788	11.837	67.579	12.336	63.465	12.523	61.195	10.203	65.766	9.707	42.686	7.596
<b>VALENCIA</b>	<b>384.584</b>	<b>100.567</b>	<b>437.616</b>	<b>129.434</b>	<b>349.078</b>	<b>126.343</b>	<b>295.362</b>	<b>94.831</b>	<b>269.896</b>	<b>101.484</b>	<b>241.774</b>	<b>62.100</b>
<b>C. VALENCIANA</b>	<b>1.760.595</b>	<b>861.229</b>	<b>2.117.547</b>	<b>885.618</b>	<b>1.498.926</b>	<b>900.765</b>	<b>1.138.172</b>	<b>817.063</b>	<b>859.131</b>	<b>625.303</b>	<b>742.360</b>	<b>502.121</b>

Fuente: Agencia Valenciana del Turismo. ENQUESTA TURÍSTICA

<sup>(\*)</sup> Se considera como zona. Consultar apartado de Fuentes Estadísticas

## 2.1.3. Pernoctaciones mensuales en hoteles por procedencias

ZONAS Y PROVINCIAS	ENERO		FEBRERO		MARZO		ABRIL		MAYO		JUNIO	
	Espanoles	Extranjeros	Espanoles	Extranjeros	Espanoles	Extranjeros	Espanoles	Extranjeros	Espanoles	Extranjeros	Espanoles	Extranjeros
Benidorm	182.669	428.724	189.681	426.764	321.246	423.057	333.509	451.834	386.896	517.549	489.704	538.861
Litoral	114.381	56.050	150.971	62.190	218.432	78.560	184.918	82.224	195.693	119.123	233.844	98.438
Interior	19.391	6.588	18.746	9.073	26.043	10.128	26.085	8.027	28.016	7.773	29.106	9.690
<b>ALICANTE</b>	<b>316.441</b>	<b>491.362</b>	<b>359.398</b>	<b>498.027</b>	<b>565.721</b>	<b>511.745</b>	<b>544.512</b>	<b>542.085</b>	<b>610.605</b>	<b>644.445</b>	<b>752.654</b>	<b>646.989</b>
Litoral	48.680	11.073	78.510	22.596	143.981	34.766	115.172	48.439	166.023	58.884	238.619	55.970
Interior	13.226	2.969	15.992	3.007	23.066	2.832	25.468	2.761	22.103	3.505	26.442	2.582
<b>CASTELLÓN</b>	<b>61.906</b>	<b>14.042</b>	<b>94.502</b>	<b>25.603</b>	<b>167.047</b>	<b>37.598</b>	<b>140.640</b>	<b>51.200</b>	<b>188.126</b>	<b>62.389</b>	<b>265.061</b>	<b>58.552</b>
Valencia ciudad <sup>(*)</sup>	71.374	32.673	98.845	62.302	133.891	60.765	99.181	67.020	118.845	70.653	113.034	77.743
Litoral	60.033	6.519	65.317	10.177	84.792	14.938	71.449	13.959	107.517	21.500	155.237	14.305
Interior	23.212	4.675	36.575	9.601	57.295	9.521	49.730	13.191	55.897	6.748	60.391	7.963
<b>VALENCIA</b>	<b>154.619</b>	<b>43.867</b>	<b>200.737</b>	<b>82.080</b>	<b>275.978</b>	<b>85.224</b>	<b>220.360</b>	<b>94.170</b>	<b>282.259</b>	<b>98.901</b>	<b>328.662</b>	<b>100.011</b>
<b>C. VALENCIANA</b>	<b>532.966</b>	<b>549.271</b>	<b>654.637</b>	<b>605.710</b>	<b>1.008.746</b>	<b>634.567</b>	<b>905.512</b>	<b>687.455</b>	<b>1.080.990</b>	<b>805.735</b>	<b>1.346.377</b>	<b>805.552</b>

(Continuación)

ZONAS Y PROVINCIAS	JULIO		AGOSTO		SEPTIEMBRE		OCTUBRE		NOVIEMBRE		DICIEMBRE	
	Espanoles	Extranjeros	Espanoles	Extranjeros	Espanoles	Extranjeros	Espanoles	Extranjeros	Espanoles	Extranjeros	Espanoles	Extranjeros
Benidorm	572.165	554.470	729.553	559.228	514.797	580.105	454.332	510.283	278.374	422.795	210.416	356.971
Litoral	319.215	110.416	397.315	101.715	244.355	107.390	149.622	115.919	136.087	63.993	128.379	56.771
Interior	34.488	9.533	34.676	9.895	30.310	11.504	25.472	9.866	26.410	9.064	21.999	6.722
<b>ALICANTE</b>	<b>925.868</b>	<b>674.419</b>	<b>1.161.544</b>	<b>670.838</b>	<b>789.462</b>	<b>698.999</b>	<b>629.426</b>	<b>636.068</b>	<b>440.871</b>	<b>495.852</b>	<b>360.794</b>	<b>420.464</b>
Litoral	365.948	65.630	403.555	69.609	295.465	62.475	152.910	73.172	100.671	20.115	99.166	11.191
Interior	32.673	4.446	40.266	2.172	29.655	3.767	28.546	3.556	20.665	2.775	21.877	4.123
<b>CASTELLÓN</b>	<b>398.621</b>	<b>70.076</b>	<b>443.821</b>	<b>71.781</b>	<b>325.120</b>	<b>66.242</b>	<b>181.456</b>	<b>76.728</b>	<b>121.336</b>	<b>22.890</b>	<b>121.043</b>	<b>15.314</b>
Valencia ciudad <sup>(*)</sup>	132.730	67.359	154.852	91.958	129.965	90.344	139.649	68.383	132.090	77.015	129.773	45.688
Litoral	176.341	17.549	202.499	18.412	145.825	18.600	89.386	13.245	67.421	12.187	66.030	7.500
Interior	56.101	9.199	61.396	9.609	56.478	10.228	53.880	7.859	55.677	7.883	34.778	6.331
<b>VALENCIA</b>	<b>365.172</b>	<b>94.107</b>	<b>418.747</b>	<b>119.979</b>	<b>332.268</b>	<b>119.172</b>	<b>282.915</b>	<b>89.487</b>	<b>255.188</b>	<b>97.085</b>	<b>230.581</b>	<b>59.519</b>
<b>C. VALENCIANA</b>	<b>1.689.661</b>	<b>838.602</b>	<b>2.024.112</b>	<b>862.598</b>	<b>1.446.850</b>	<b>884.413</b>	<b>1.093.797</b>	<b>802.283</b>	<b>817.395</b>	<b>615.827</b>	<b>712.418</b>	<b>495.297</b>

Fuente: Agencia Valenciana del Turismo. ENQUESTA TURÍSTICA

<sup>(\*)</sup> Se considera como zona. Consultar apartado de Fuentes Estadísticas

## 2.1.4. Pernoctaciones mensuales en hostales por procedencias

ZONAS Y PROVINCIAS	ENERO		FEBRERO		MARZO		ABRIL		MAYO		JUNIO	
	Españoles	Extranjeros	Españoles	Extranjeros	Españoles	Extranjeros	Españoles	Extranjeros	Españoles	Extranjeros	Españoles	Extranjeros
Benidorm	2.510	--	2.718	--	2.414	--	2.014	--	4.412	--	3.851	--
Litoral	9.075	3.604	7.675	4.551	13.282	6.814	9.209	5.482	15.453	6.908	14.431	6.577
Interior	5.511	1.177	7.846	522	9.104	881	8.323	1.414	8.859	1.318	8.097	1.068
<b>ALICANTE</b>	<b>17.096</b>	<b>4.781</b>	<b>18.239</b>	<b>5.073</b>	<b>24.800</b>	<b>7.695</b>	<b>19.546</b>	<b>6.896</b>	<b>28.724</b>	<b>8.226</b>	<b>26.379</b>	<b>7.645</b>
Litoral	1.460	337	1.864	274	3.038	326	2.714	986	5.326	379	4.614	1.090
Interior	2.357	232	2.701	314	3.405	270	1.396	570	3.385	28	2.022	32
<b>CASTELLÓN</b>	<b>3.817</b>	<b>569</b>	<b>4.565</b>	<b>588</b>	<b>6.443</b>	<b>596</b>	<b>4.110</b>	<b>1.556</b>	<b>8.711</b>	<b>407</b>	<b>6.636</b>	<b>1.122</b>
Valencia ciudad <sup>(*)</sup>	2.474	787	3.986	1.894	5.677	4.966	4.387	2.032	7.433	3.202	6.198	4.034
Litoral	1.738	23	1.178	98	3.653	499	2.187	346	2.495	757	3.710	557
Interior	6.094	841	5.980	2.018	10.822	1.291	5.259	1.013	7.713	1.353	10.012	1.877
<b>VALENCIA</b>	<b>10.306</b>	<b>1.651</b>	<b>11.144</b>	<b>4.010</b>	<b>20.152</b>	<b>6.756</b>	<b>11.833</b>	<b>3.391</b>	<b>17.641</b>	<b>5.312</b>	<b>19.920</b>	<b>6.468</b>
<b>C.VALENCIANA</b>	<b>31.219</b>	<b>7.001</b>	<b>33.948</b>	<b>9.671</b>	<b>51.395</b>	<b>15.047</b>	<b>35.489</b>	<b>11.843</b>	<b>55.076</b>	<b>13.945</b>	<b>52.935</b>	<b>15.235</b>

(Continuación)

ZONAS Y PROVINCIAS	JULIO		AGOSTO		SEPTIEMBRE		OCTUBRE		NOVIEMBRE		DICIEMBRE	
	Españoles	Extranjeros	Españoles	Extranjeros	Españoles	Extranjeros	Españoles	Extranjeros	Españoles	Extranjeros	Españoles	Extranjeros
Benidorm	5.361	--	3.713	--	3.802	--	6.959	--	2.017	--	--	--
Litoral	21.593	10.738	27.280	8.996	12.581	7.993	8.990	8.326	9.131	3.813	7.036	3.272
Interior	9.542	2.025	10.157	1.439	9.313	907	10.641	1.066	8.965	1.076	6.862	633
<b>ALICANTE</b>	<b>36.496</b>	<b>12.763</b>	<b>41.150</b>	<b>10.435</b>	<b>25.696</b>	<b>8.900</b>	<b>26.590</b>	<b>9.392</b>	<b>20.113</b>	<b>4.889</b>	<b>13.898</b>	<b>3.905</b>
Litoral	6.284	3.092	23.509	2.397	3.250	189	2.117	44	2.116	188	1.838	338
Interior	8.742	312	9.907	733	6.320	92	3.221	--	4.799	--	3.013	--
<b>CASTELLÓN</b>	<b>15.026</b>	<b>3.404</b>	<b>33.416</b>	<b>3.130</b>	<b>9.570</b>	<b>281</b>	<b>5.338</b>	<b>44</b>	<b>6.915</b>	<b>188</b>	<b>4.851</b>	<b>338</b>
Valencia ciudad <sup>(*)</sup>	7.111	3.036	5.948	6.024	6.388	4.263	3.363	2.396	3.670	1.952	2.146	1.142
Litoral	4.614	786	6.738	704	3.435	613	1.769	604	949	623	1.139	174
Interior	7.687	2.638	6.183	2.727	6.987	2.295	7.315	2.344	10.089	1.824	7.908	1.265
<b>VALENCIA</b>	<b>19.412</b>	<b>6.460</b>	<b>18.869</b>	<b>9.455</b>	<b>16.810</b>	<b>7.171</b>	<b>12.447</b>	<b>5.344</b>	<b>14.708</b>	<b>4.399</b>	<b>11.193</b>	<b>2.581</b>
<b>C.VALENCIANA</b>	<b>70.934</b>	<b>22.627</b>	<b>93.435</b>	<b>23.020</b>	<b>52.076</b>	<b>16.352</b>	<b>44.375</b>	<b>14.780</b>	<b>41.736</b>	<b>9.476</b>	<b>29.942</b>	<b>6.824</b>

Fuente: Agencia Valenciana del Turismo. ENQUESTA TURÍSTICA

<sup>(\*)</sup> Se considera como zona. Consultar apartado de Fuentes Estadísticas

## 2.1.5. Pernoctaciones totales de visitantes extranjeros, por procedencias

ZONAS Y PROVINCIAS	Alemania	Bélgica	Holanda	Escandin.	Francia	Italia	R. Unido
Benidorm	29.533	413.965	296.628	60.815	118.007	23.159	4.444.404
Litoral	104.014	55.074	42.928	66.263	100.957	44.209	490.854
Interior	6.691	2.678	8.835	4.225	13.862	12.826	24.090
<b>ALICANTE</b>	<b>140.238</b>	<b>471.717</b>	<b>348.391</b>	<b>131.303</b>	<b>232.826</b>	<b>80194</b>	<b>4.959.348</b>
Litoral	78.748	14.894	53.157	17.415	147.120	23.412	38.175
Interior	3.618	1.050	1.880	1.645	8.599	6.820	4.349
<b>CASTELLÓN</b>	<b>82.366</b>	<b>15.944</b>	<b>55.037</b>	<b>19.060</b>	<b>155.719</b>	<b>30.232</b>	<b>42.524</b>
Valencia ciudad <sup>(*)</sup>	68.976	22.942	12.745	18.824	62.801	135.533	176.240
Litoral	24.630	5.167	4.353	6.642	31.407	17.326	38.360
Interior	17.959	2.771	2.988	2.222	21.716	17.944	17.560
<b>VALENCIA</b>	<b>111.565</b>	<b>30.880</b>	<b>20.086</b>	<b>27.688</b>	<b>115.924</b>	<b>170.803</b>	<b>232.160</b>
<b>C.VALENCIANA</b>	<b>334.169</b>	<b>518.541</b>	<b>423.514</b>	<b>178.051</b>	<b>504.469</b>	<b>281.229</b>	<b>5.234.032</b>

(Continuación)

ZONAS Y PROVINCIAS	Portugal	Rusia	Polonia	R.Checa	Hungría	América	R. Mundo
Benidorm	243.923	43.660	895	1.574	2.338	5.727	86.009
Litoral	11.549	12.914	4.112	1.561	2.326	44.111	148.994
Interior	5.287	1.545	204	1.067	159	9.768	30.154
<b>ALICANTE</b>	<b>260.759</b>	<b>58.119</b>	<b>5.211</b>	<b>4.202</b>	<b>4.823</b>	<b>59.606</b>	<b>265.157</b>
Litoral	9.088	2.503	3.170	3.599	1.008	25.585	125.687
Interior	1.797	350	96	53	48	2.726	8.050
<b>CASTELLÓN</b>	<b>10.885</b>	<b>2.853</b>	<b>3.266</b>	<b>3.652</b>	<b>1.056</b>	<b>28.311</b>	<b>133.737</b>
Valencia ciudad <sup>(*)</sup>	26.634	5.008	2.595	1.878	1.064	74.822	237.571
Litoral	6.434	2.689	745	154	918	8.232	27.613
Interior	6.946	352	1.479	631	408	8.700	22.616
<b>VALENCIA</b>	<b>40.014</b>	<b>8.049</b>	<b>4.819</b>	<b>2.663</b>	<b>2.390</b>	<b>91.754</b>	<b>287.800</b>
<b>C.VALENCIANA</b>	<b>311.658</b>	<b>69.021</b>	<b>13.296</b>	<b>10.517</b>	<b>8.269</b>	<b>179.671</b>	<b>686.694</b>

Fuente: Agencia Valenciana del Turismo. ENQUESTA TURÍSTICA

<sup>(\*)</sup> Se considera como zona. Consultar apartado de Fuentes Estadísticas

## 2.2. GRADO DE OCUPACIÓN

### 2.2.1. Grado medio de ocupación general. Todo el año

ZONAS Y PROVINCIAS	TOTAL GENERAL	TOTAL HOTELES	TOTAL HOSTALES
Benidorm	83,40	83,56	(n.d)
Litoral	51,45	52,77	37,30
Interior	38,90	39,52	36,79
<b>ALICANTE</b>	<b>69,49</b>	<b>71,04</b>	<b>38,44</b>
Litoral	59,06	59,42	32,32
Interior	43,62	48,54	26,64
<b>CASTELLÓN</b>	<b>55,94</b>	<b>57,99</b>	<b>30,17</b>
Valencia ciudad (*)	46,67	46,60	48,38
Litoral	57,41	58,26	37,30
Interior	39,10	40,72	31,52
<b>VALENCIA</b>	<b>47,92</b>	<b>48,69</b>	<b>37,33</b>
<b>C.VALENCIANA</b>	<b>61,65</b>	<b>63,18</b>	<b>37,37</b>

Fuente: Agència Valenciana del Turisme. ENQUESTA TURÍSTICA

(\*) Se considera como zona. Consultar apartado de Fuentes Estadísticas

### 2.2.2. Grado medio de ocupación en hoteles. Todo el año

ZONAS Y PROVINCIAS	ESTRELLAS DE ORO				
	5	4	3	2	1
Benidorm	--	77,03	86,95	85,36	80,03
Litoral	45,09	51,82	56,83	57,49	38,17
Interior	--	46,40	37,12	36,72	39,90
<b>ALICANTE</b>	<b>45,09</b>	<b>67,62</b>	<b>76,03</b>	<b>72,30</b>	<b>47,71</b>
Litoral	50,29	70,59	60,06	44,17	37,00
Interior	--	30,29	50,31	57,15	34,37
<b>CASTELLÓN</b>	<b>50,29</b>	<b>68,98</b>	<b>58,84</b>	<b>47,77</b>	<b>36,41</b>
Valencia ciudad (*)	40,51	43,86	51,68	48,23	52,00
Litoral	44,05	55,10	68,67	46,70	37,53
Interior	34,07	36,15	40,95	41,31	45,31
<b>VALENCIA</b>	<b>41,33</b>	<b>46,23</b>	<b>53,91</b>	<b>45,07</b>	<b>45,67</b>
<b>C.VALENCIANA</b>	<b>43,99</b>	<b>60,83</b>	<b>68,77</b>	<b>62,13</b>	<b>44,11</b>

Fuente: Agència Valenciana del Turisme. ENQUESTA TURÍSTICA

(\*) Se considera como zona. Consultar apartado de Fuentes Estadísticas

## 2.2.3. Grado de ocupación mensual en establecimientos hoteleros

ZONAS Y PROVINCIAS	Enero	Febrero	Marzo	Abril	Mayo	Junio
Benidorm	69,35	75,3	75,9	77,23	80,2	91,4
Litoral	30,32	42,99	51,85	46,91	54,32	58,5
Interior	29,97	36,36	40,83	38,23	38,59	41,44
<b>ALICANTE</b>	<b>51,92</b>	<b>60,91</b>	<b>64,97</b>	<b>64,15</b>	<b>68,97</b>	<b>77,53</b>
Litoral	28,67	48,19	49,37	37,77	46,73	58,65
Interior	31,57	37,81	42,4	43,33	39,2	40,35
<b>CASTELLÓN</b>	<b>29,3</b>	<b>45,97</b>	<b>48,26</b>	<b>38,52</b>	<b>45,75</b>	<b>56,25</b>
Valencia ciudad <sup>(*)</sup>	27,89	46,63	49,05	42,63	46,88	47,98
Litoral	42,01	43,57	50,65	42,39	56,5	69,43
Interior	21,59	35,87	43,3	39,69	37,94	43,7
<b>VALENCIA</b>	<b>29,69</b>	<b>43,47</b>	<b>48,16</b>	<b>41,91</b>	<b>47,54</b>	<b>53,35</b>
<b>C. VALENCIANA</b>	<b>43,41</b>	<b>54,24</b>	<b>57,9</b>	<b>54,06</b>	<b>59,43</b>	<b>67,46</b>

(Continuación)

ZONAS Y PROVINCIAS	Julio	Agosto	Septiembre	Octubre	Noviembre	Diciembre
Benidorm	95,94	109,56	96,69	85,57	71,66	58,4
Litoral	71,27	83,52	58,3	45,19	36,71	32,21
Interior	46,01	46,78	42,85	37,77	37,4	29,61
<b>ALICANTE</b>	<b>84,64</b>	<b>97,08</b>	<b>80,32</b>	<b>69,01</b>	<b>57,13</b>	<b>46,98</b>
Litoral	81,35	91,7	70,41	52,75	43,62	42,49
Interior	49,37	57,26	43,24	47,69	39,28	43,32
<b>CASTELLÓN</b>	<b>76,64</b>	<b>86,69</b>	<b>66,28</b>	<b>52,01</b>	<b>42,74</b>	<b>42,66</b>
Valencia ciudad <sup>(*)</sup>	47,07	57,93	53,02	48,9	49,54	40,06
Litoral	76,42	87,56	68,15	47,99	40,81	39,26
Interior	42,86	45,67	44,37	38,21	44,17	29,68
<b>VALENCIA</b>	<b>54,89</b>	<b>64,26</b>	<b>55,67</b>	<b>46,29</b>	<b>46,24</b>	<b>37,69</b>
<b>C. VALENCIANA</b>	<b>75,59</b>	<b>86,79</b>	<b>71,51</b>	<b>60,43</b>	<b>52,26</b>	<b>43,84</b>

Fuente: Agencia Valenciana del Turismo. ENQUESTA TURÍSTICA

<sup>(\*)</sup> Se considera como zona. Consultar apartado de Fuentes Estadísticas

## 2.2.4. Grado de ocupación mensual en hoteles

ZONAS Y PROVINCIAS	Enero	Febrero	Marzo	Abril	Mayo	Junio
Benidorm	69,5	75,43	76,15	77,5	80,25	91,56
Litoral	30,47	44,18	53,13	48,78	55,63	60,51
Interior	30,98	36,22	41,81	38,32	38,91	43,59
<b>ALICANTE</b>	<b>53,05</b>	<b>62,29</b>	<b>66,39</b>	<b>65,85</b>	<b>70,31</b>	<b>79,45</b>
Litoral	29,34	49,57	50,73	38,68	47,29	59,87
Interior	34,14	40,14	47,02	51,2	44,25	46,47
<b>CASTELLÓN</b>	<b>30,24</b>	<b>47,79</b>	<b>50,23</b>	<b>40,13</b>	<b>46,96</b>	<b>58,36</b>
Valencia ciudad <sup>(*)</sup>	28,22	46,96	48,56	42,86	46,3	47,48
Litoral	42,79	44,46	50,98	43,06	57,43	70,5
Interior	20,63	36,94	44,01	43,68	39,81	44,67
<b>VALENCIA</b>	<b>30,1</b>	<b>44,33</b>	<b>48,27</b>	<b>43,07</b>	<b>48,17</b>	<b>53,9</b>
<b>C. VALENCIANA</b>	<b>44,48</b>	<b>55,63</b>	<b>59,14</b>	<b>55,73</b>	<b>60,67</b>	<b>69,16</b>

(Continuación)

ZONAS Y PROVINCIAS	Julio	Agosto	Septiembre	Octubre	Noviembre	Diciembre
Benidorm	96	109,83	96,87	85,43	71,84	58,73
Litoral	72,77	85,58	60,25	46,35	37,61	33,31
Interior	47,43	48,02	44,24	36,34	37,27	30,26
<b>ALICANTE</b>	<b>86,18</b>	<b>99,08</b>	<b>82,3</b>	<b>70,34</b>	<b>58,43</b>	<b>48,32</b>
Litoral	83,5	91,67	73,28	54	44,49	43,5
Interior	53,13	60,49	49,5	55,37	42,44	50,77
<b>CASTELLÓN</b>	<b>79,89</b>	<b>87,94</b>	<b>70,39</b>	<b>54,17</b>	<b>44,14</b>	<b>44,72</b>
Valencia ciudad <sup>(*)</sup>	46,64	57,53	52,59	49,25	49,9	40,53
Litoral	77,38	88,15	69,17	49,08	41,48	40,18
Interior	45,09	49,24	47,7	39,7	45,33	29,68
<b>VALENCIA</b>	<b>55,71</b>	<b>65,4</b>	<b>56,68</b>	<b>47,31</b>	<b>46,89</b>	<b>38,45</b>
<b>C. VALENCIANA</b>	<b>77,37</b>	<b>88,56</b>	<b>73,75</b>	<b>61,91</b>	<b>53,46</b>	<b>45,13</b>

Fuente: Agencia Valenciana del Turismo. ENQUESTA TURÍSTICA

<sup>(\*)</sup> Se considera como zona. Consultar apartado de Fuentes Estadísticas

2.2.5. Grado de ocupación mensual en hostales

ZONAS Y PROVINCIAS	Enero	Febrero	Marzo	Abril	Mayo	Junio
Benidorm	(n.d)	(n.d)	(n.d)	(n.d)	(n.d)	(n.d)
Litoral	28,43	29,27	38,28	27,68	40,78	38,37
Interior	26,6	36,85	37,63	37,92	37,49	34,29
<b>ALICANTE</b>	<b>29,06</b>	<b>33,54</b>	<b>38,09</b>	<b>31,17</b>	<b>41,86</b>	<b>38,85</b>
Litoral	16,36	20,81	20,34	18,44	31,89	28,55
Interior	21,47	27,68	25,06	13,51	21,13	14,12
<b>CASTELLÓN</b>	<b>19,03</b>	<b>24,34</b>	<b>22,56</b>	<b>16,37</b>	<b>26,79</b>	<b>22,47</b>
Valencia ciudad (*)	20,2	39,11	60,13	37,47	60,08	59,73
Litoral	24,81	19,9	43,91	27,68	34,39	43,23
Interior	26,56	30,71	39,79	20,72	28,64	38,81
<b>VALENCIA</b>	<b>24,23</b>	<b>31,91</b>	<b>46,72</b>	<b>26,92</b>	<b>39,03</b>	<b>45,79</b>
<b>C.VALENCIANA</b>	<b>25,88</b>	<b>31,57</b>	<b>38,16</b>	<b>26,89</b>	<b>38,11</b>	<b>37,93</b>

(Continuación)

ZONAS Y PROVINCIAS	Julio	Agosto	Septiembre	Octubre	Noviembre	Diciembre
Benidorm	(n.d)	(n.d)	(n.d)	(n.d)	(n.d)	(n.d)
Litoral	55,92	62,74	37,56	32,62	26,8	20,25
Interior	41,32	42,56	37,95	42,87	37,86	27,35
<b>ALICANTE</b>	<b>53,48</b>	<b>56,47</b>	<b>39,4</b>	<b>41,51</b>	<b>31,18</b>	<b>21,23</b>
Litoral	37,16	92,24	13,87	15,4	21,63	19,47
Interior	38,28	47,21	26,07	20,02	28,82	19,13
<b>CASTELLÓN</b>	<b>37,7</b>	<b>72,19</b>	<b>19,95</b>	<b>17,87</b>	<b>26,02</b>	<b>19,27</b>
Valencia ciudad (*)	57,32	67,63	63,92	38,86	39,21	24,78
Litoral	52,95	72,97	42,57	24,55	22,59	17,22
Interior	32,65	28,94	29,55	30,85	38,89	29,64
<b>VALENCIA</b>	<b>43,47</b>	<b>48,27</b>	<b>41,65</b>	<b>31,89</b>	<b>36,79</b>	<b>26,57</b>
<b>C.VALENCIANA</b>	<b>46,66</b>	<b>58,04</b>	<b>35,13</b>	<b>34,27</b>	<b>32,12</b>	<b>22,61</b>

Fuente: Agència Valenciana del Turisme. ENQUESTA TURÍSTICA

(\*) Se considera como zona. Consultar apartado de Fuentes Estadísticas



## FUENTES ESTADÍSTICAS

Para el análisis del movimiento de turistas en todo tipo de alojamiento se han utilizado las operaciones estadísticas que realiza el **Instituto de Estudios Turísticos** dirigidas a la demanda: *Frontur* que analiza los flujos turísticos internacionales hacia España; *Egatur*, que recoge información de gasto y comportamiento de los visitantes residentes en el extranjero que acceden a España por carretera o aeropuerto y *Familitur*, que investiga el comportamiento turístico de los residentes en España. ([www.iet.tourspain.es](http://www.iet.tourspain.es))

Para el análisis de la evolución del turismo en alojamientos turísticos, se han utilizado las Encuestas de Ocupación en Alojamientos Turísticos que realiza el **Instituto Nacional de Estadística**. ([www.ine.es](http://www.ine.es))

El apartado sobre la evolución de la oferta turística se basa en el **Registro de Empresas y Actividades Turísticas de la** Agència Valenciana del Turisme. A este respecto existe una publicación específica denominada "Oferta Turística Municipal y Comarcal 2005".

Para el análisis de la evolución turística de los establecimientos hoteleros por zonas, se ha utilizado la **Enquesta Turística**, realizada por el Servicio de Estudios y Planificación de la **Agència Valenciana del Turisme** ([www.comunidad-valenciana.org](http://www.comunidad-valenciana.org)). Esta fuente proporciona un nivel de desagregación más adecuado por zonas turísticas, unido a la disponibilidad de series homogéneas de datos históricos. Es una estadística censal, elaborada con periodicidad mensual. Las principales variables de referencia son las pernoctaciones según país de residencia y categoría del establecimiento y el grado de ocupación según plazas y categorías. A efectos turísticos, la Comunidad Valenciana se divide en 8 zonas: tres de litoral que agrupan los municipios de la costa de cada una de las tres provincias con una estructura turística muy específica y arraigada; Benidorm y la ciudad de Valencia que dada su importancia y peculiaridad turística forman zonas independientes; y tres zonas de interior que agrupan al resto de municipios con características más dispares.

# ÍNDICE

Pág.

## PRESENTACIÓN

### EL TURISMO EN 2005

1.- Actividad turística mundial .....	1
2.- Actividad turística en España .....	2
3.- Actividad turística en la Comunitat Valenciana .....	6
3.1.- Principales indicadores del impacto económico del turismo en la Comunitat Valenciana.....	6
3.2.- Movimientos turísticos .....	6
3.3.- Evolución de la actividad en alojamientos turísticos	17
3.4.- Evolución de la actividad hotelera por zonas turísticas. Resultados de la <i>Enquesta Turística</i> .....	28
3.5.- La diversificación del producto turístico valenciano ..	35
3.6.- Servicio post-venta. Encuesta <i>Tourist Info</i> .....	39

### ANÁLISIS GRÁFICO

- 1.- OFERTA
- 2.- DEMANDA

### CUADROS ESTADÍSTICOS

- 1.- OFERTA
  - 1.1. Alojamiento
  - 1.2. Oficinas de información y agencias de viajes
  - 1.3. Restauración
  - 1.4. Deportes y recreo
  - 1.5. Cultura
  - 1.6. Otras informaciones
- 2.- DEMANDA
  - 2.1. Pernoctaciones
  - 2.2. Grado de ocupación

### FUENTES ESTADÍSTICAS

## **ÍNDICE DE GRÁFICOS**

### **1.- OFERTA TURÍSTICA**

- 1.1. Plazas máximas disponibles en establecimientos hoteleros  
Variación de plazas hoteleras 05/04
- 1.2. Plazas hoteleras  
Por zonas turísticas  
Por categoría del establecimiento
- 1.3. Plazas disponibles en campings
- 1.4. Plazas disponibles en apartamentos
- 1.5. Plazas disponibles en albergues y casas rurales
- 1.6. Plazas en restaurantes por zonas turísticas
- 1.7. Oferta de alojamiento (plazas)
- 1.8. Distribución de las plazas en establecimientos hoteleros. Hoteles y hostales
- 1.9. Distribución de las plazas en apartamentos turísticos
- 1.10. Distribución de las plazas en campings
- 1.11. Distribución de las plazas en alojamientos rurales. Casas rurales y albergues

### **2- DEMANDA TURÍSTICA**

- 2.1. Pernoctaciones en establecimientos hoteleros. Medias mensuales por zonas
- 2.2. Pernoctaciones en establecimientos hoteleros. Participación según procedencias
- 2.3. Pernoctaciones totales según procedencia.  
Pernoctaciones de extranjeros según procedencia.  
Variación del número de pernoctaciones respecto a 2004
- 2.4. Pernoctaciones por procedencias. Evolución mensual
- 2.5. Grado de ocupación medio anual por categoría del establecimiento Años 2004 y 2005.
- 2.6. Grado de ocupación medio anual por zonas
- 2.7. Grado de ocupación medio por zonas. Temporada baja
- 2.8. Grado de ocupación medio por zonas. Temporada alta

## **ÍNDICE DE CUADROS ESTADÍSTICOS**

### **1. OFERTA TURÍSTICA**

- 1.1. Alojamiento
  - 1.1.1. Número de establecimientos hoteleros (hoteles)
  - 1.1.2. Número de plazas en establecimientos hoteleros (hoteles).
  - 1.1.3. Número y plazas en establecimiento hoteleros (hostales)
  - 1.1.4. Plazas en hoteles abiertos por meses
  - 1.1.5. Plazas en hostales abiertos por meses

- 1.1.6. Número y plazas de campings
- 1.1.7. Número y plazas de apartamentos
- 1.1.8. Número y plazas de casas rurales y albergues
- 1.2. Oficinas de información y agencias de viajes
  - 1.2.1. Agencias de viajes
  - 1.2.2. Oficinas de información
- 1.3. Restauración
  - 1.3.1. Número de restaurantes
  - 1.3.2. Número de plazas en restaurantes
  - 1.3.3. Número de cafeterías
  - 1.3.4. Número de plazas en cafeterías
- 1.4. Deportes y recreo
  - 1.4.1. Instalaciones deportivas
  - 1.4.2. Espacios naturales protegidos
  - 1.4.3. Salud y esparcimiento
  - 1.4.4. Banderas azules
- 1.5. Cultura
  - 1.5.1. Actividad cultural
- 1.6. Otras informaciones
  - 1.6.1. Demografía y territorio
  - 1.6.2. Climatología
- 2. DEMANDA TURÍSTICA**
  - 2.1. Pernoctaciones
    - 2.1.1. Pernoctaciones totales en establecimientos hoteleros
    - 2.1.2. Pernoctaciones mensuales en establecimientos hoteleros por procedencias
    - 2.1.3. Pernoctaciones mensuales en hoteles por procedencias
    - 2.1.4. Pernoctaciones mensuales en hostales por procedencias
    - 2.1.5. Pernoctaciones totales de visitantes extranjeros, por procedencias
  - 2.2. Grado de ocupación
    - 2.2.1. Grado medio de ocupación general. Todo el año
    - 2.2.2. Grado medio de ocupación en hoteles. Todo el año
    - 2.2.3. Grado de ocupación mensual en establecimientos hoteleros.
    - 2.2.4. Grado de ocupación mensual en hoteles
    - 2.2.5. Grado de ocupación mensual en hostales