



3

## Evolución de la Actividad Turística Provincia de Castellón

---

# ÍNDICE DE CONTENIDOS

---

## 3.EVOLUCIÓN DE LA ACTIVIDAD TURÍSTICA EN LA PROVINCIA DE CASTELLÓN . AÑO 2015

---

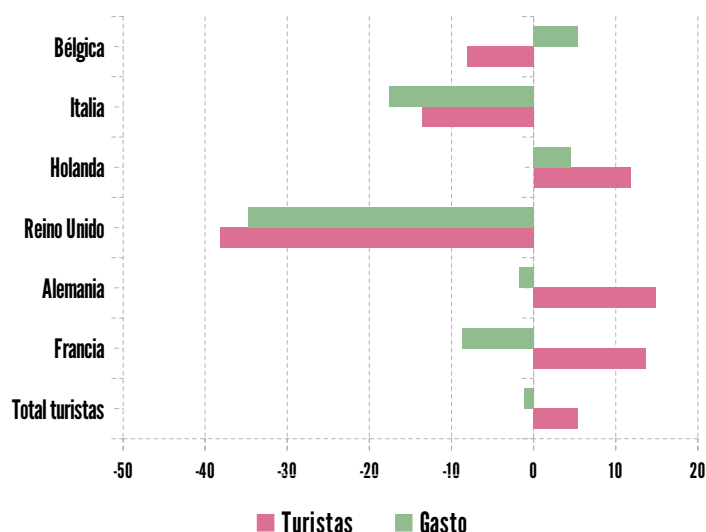
<b>1</b>	<b>Demanda Turística.....</b>	<b>3</b>
	Turistas residentes en el extranjero.....	3
	Turistas residentes en España.....	5
<b>2</b>	<b>Evolución de los establecimientos hoteleros.....</b>	<b>6</b>
<b>3</b>	<b>Evolución de los apartamentos.....</b>	<b>7</b>
<b>4</b>	<b>Evolución de los campings.....</b>	<b>8</b>
<b>5</b>	<b>Evolución del alojamiento rural.....</b>	<b>9</b>
<b>6</b>	<b>Empleo.....</b>	<b>10</b>
	Afiliación a la seguridad social.....	10
	Personal empleado en alojamiento colectivo.....	11
	Encuesta de población activa.....	12
	<b>Fuentes estadísticas.....</b>	<b>13</b>



# 1. DEMANDA TURÍSTICA

## EVOLUCIÓN PRINCIPALES EMISORES DE CASTELLÓN 2015-2014

Fuente: Agència Valenciana del Turisme a partir de EGATUR



### Turistas residentes en el extranjero

En 2015 (estimación realizada en base a las cuotas anuales 2014), la provincia de Castellón fue el destino principal de cerca de 400.000 **turistas extranjeros**, que realizaron un total de 5,8 millones de **pernoctaciones** y un gasto total de 348 millones de euros.

En 2015 se ha producido el trasvase de las operaciones Frontur-Egatur desde Turespaña al INE, que ha ido acompañado de una serie de cambios metodológicos. Así, a partir de octubre se inicia la nueva serie de datos, que no es directamente comparable con la anterior y para la que se dispone de datos enlazados para el total de turistas con destino en la Comunitat Valenciana. Por esta razón, para el análisis de variables desagregadas se toma como referencia el acumulado a septiembre.

Hasta septiembre el número de turistas creció un 5,4%, mientras que el **gasto** decreció un 1,1% (según la fuente INE en el último trimestre decreció tanto el número de turistas como el gasto).

Su principal emisor, **Francia** creció un 13,7%, sin embargo decrecieron los **mercados británico** (-38,2%) (en septiembre de 2015 comenzaron los vuelos regulares de Ryanair desde el aeropuerto de Castellón, conectándolo con el Reino Unido, este aeropuerto no se incluye en la operación Frontur-Egatur del INE), **italiano** y **belga**.

Las entradas por **carretera** se incrementaron un 10% mientras que las entradas por **aeropuerto** decrecieron un 6,9%.

El **gasto** medio por turista, cifrado en 812,8 euros, decreció un 6,1% (en el caso del mercado francés el descenso fue del 20%); la **estancia** media decreció un -2,1% y el **gasto medio diario**, estimado en 55,5 euros, disminuyó un 4,1%.

El número de **pernoctaciones** creció un 3,2%; el segmento del alojamiento gratuito registró un descenso del 6,7%.

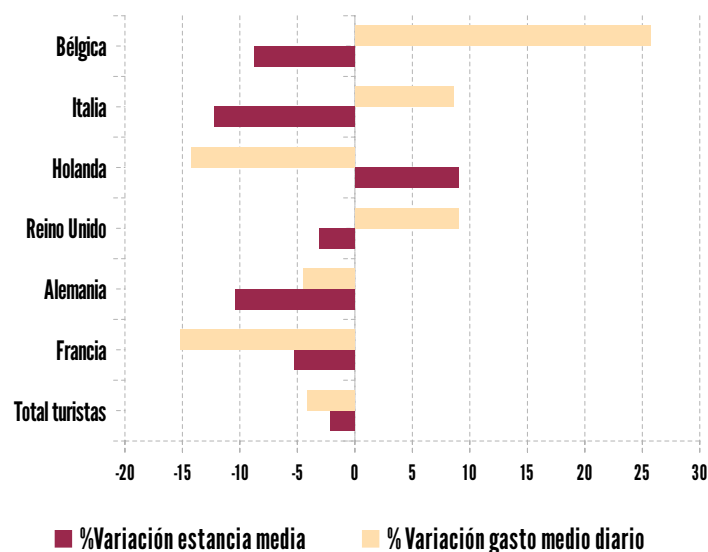
Los viajes de **ocio, recreo y vacaciones** crecieron un 5,2%, también crecieron los viajes de **trabajo/negocios** (4,5%).

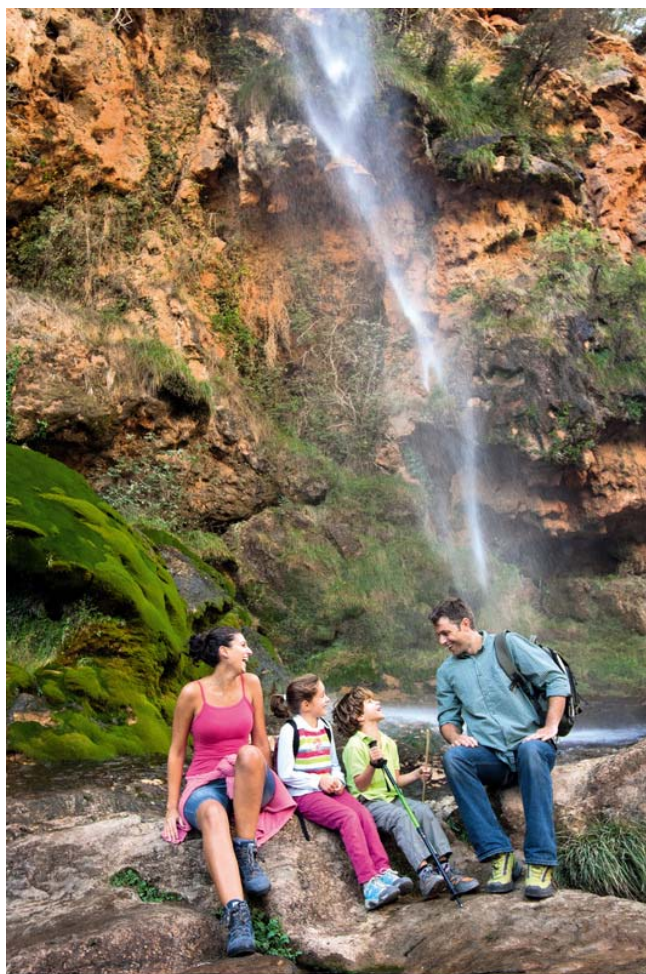
Dentro de los viajes por motivo de ocio, el disfrute del campo y especialmente la playa creció por encima de la media (Resultado especialmente influenciado por tratarse de una evolución hasta septiembre).



### ESTANCIA MEDIA Y GASTO MEDIO DIARIO DE LOS PRINCIPALES EMISORES PROVINCIA DE CASTELLÓN

Fuente: Agencia Valenciana del Turisme a partir de Egatur





## CUOTA PRINCIPALES EMISORES NACIONALES EN LA PROVINCIA DE CASTELLÓN

Fuente: Agencia Valenciana del Turisme a partir de INE.

	Cuota viajes	Cuota pernoctaciones
<b>TOTAL</b>	<b>100</b>	<b>100</b>
<b>C. Valenciana</b>	<b>50,4</b>	<b>34,7</b>
<b>Madrid</b>	<b>14,6</b>	<b>24,0</b>
<b>Cataluña</b>	<b>13,2</b>	<b>13,3</b>
<b>Aragón</b>	<b>8,2</b>	<b>8,0</b>

### Turistas residentes en España

En 2015 Castellón recibió 3,3 millones de **turistas residentes en España** (un 11% más que en 2014), los cuales realizaron un total de 17,4 millones de **pernoctaciones**, que además representan el 21% del total de pernoctaciones en la Comunitat.

El mercado emisor valenciano es el primero en número de viajes, con una cuota del 50,4% del total de viajes en la provincia, seguido del madrileño, con una cuota del 14,6%.

El **gasto** total de los viajes con destino en la provincia de Castellón, estimado en 700 millones de euros, ha crecido un destacado 31,9% debido, tanto al incremento del **número de viajes** (11%), como al **gasto por viaje** (18,9%); sin embargo la **estancia media** ha decrecido un 6,6%.

El **medio de transporte** más utilizado es el vehículo propio (92%).

El número de **pernoctaciones totales en todo tipo de alojamiento**, de los residentes en España en la provincia de Castellón creció un 3,7%.

Más de la mitad de las **pernoctaciones** en la provincia (un 53,3%) tienen lugar en **alojamientos de no mercado** (segunda residencia, casa de familiares o amigos) (*acumulado febrero-diciembre*).

El segmento de **viajes de fin de semana** representa un 38,8% de los viajes y el de **vacaciones de verano** un 26% de los viajes y un 56% de las pernoctaciones.

## 2. EVOLUCIÓN DE LOS ESTABLECIMIENTOS HOTELEROS

En el año 2015, los establecimientos hoteleros de la provincia de Castellón registraron crecimientos interanuales tanto en lo que respecta al número de **viajeros** (6,2%) como al número de **pernoctaciones** (2,7%).

En cuanto a la evolución de las pernoctaciones, esta fue positiva para las realizadas por los **viajeros españoles** que crecieron un 4,4%, mientras que las realizadas por **extranjeros** disminuyeron un 6% con respecto a 2014.

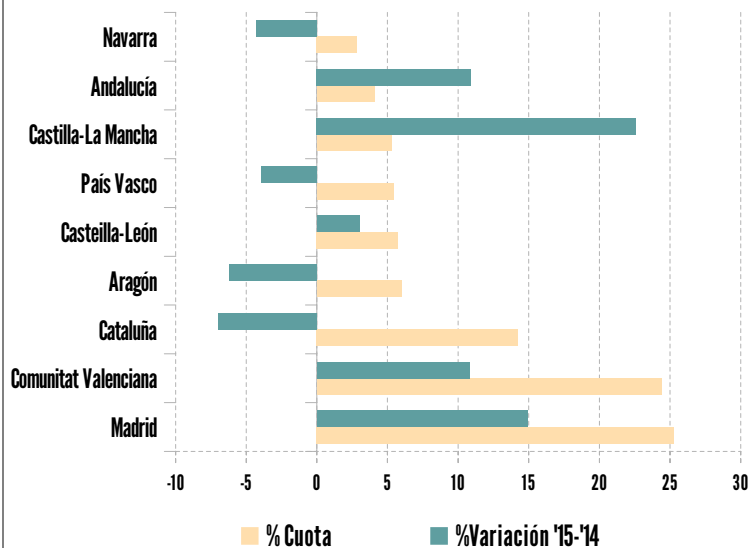
El grado de ocupación ponderado de las plazas hoteleras fue del 50,51%, lo que supuso un incremento del 0,7% con respecto al estimado para 2014. La oferta de **plazas** abiertas creció un 1,4%. El grado de ocupación por plazas en fin de semana se elevó al 59,95%.

La **estancia media** en los establecimientos hoteleros de la provincia fue de 3,27 pernoctaciones por viajero, lo que supuso 0,11% menos que el año anterior.

El **Revpar** (ingreso por habitación disponible) en la provincia de Castellón, estimado en 35,63 euros creció un 10,8% debido al incremento de la ocupación por habitaciones (3,6%) y de la facturación por habitación ocupada (7,8%).

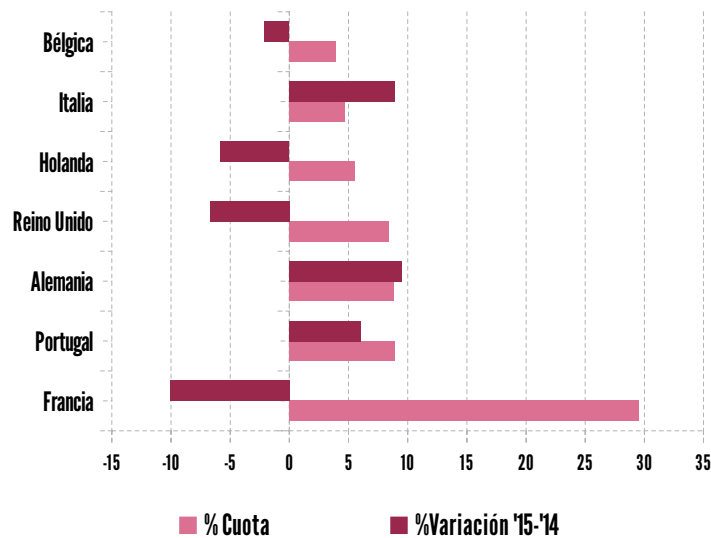
### DISTRIBUCIÓN DE LAS PERNOCTACIONES CON DESTINO EN LA PROVINCIA DE CASTELLÓN, SEGÚN CCAA DE ORIGEN

Fuente: INE, Encuesta de ocupación en Alojamientos Turísticos 2015



### DISTRIBUCIÓN DE LAS PERNOCTACIONES CON DESTINO EN LA PROVINCIA DE CASTELLÓN, SEGÚN PAÍS DE ORIGEN

Fuente: INE, Encuesta de Ocupación en Alojamientos Turísticos 2015





## 3. EVOLUCIÓN DE LOS APARTAMENTOS

### PRINCIPALES INDICADORES EN APARTAMENTOS EN LA PROVINCIA DE CASTELLÓN

Fuente: INE, Encuesta de ocupación en Alojamientos Turísticos 2015.

	2015	% Variación interanual 15/14
Viajeros	191,334	30,5
Pernoctaciones	1,451,821	17,2
Grado ocupación por plazas	25,31	-1,1
Plazas estimadas	15,591	19,1

El número de los **viajeros españoles** creció un 39,7 y el de **extranjeros** un 5,7 %. Las **pernoctaciones** también crecieron, tanto las de españoles (25,2%), como las de extranjeros (0,8%).

En esta modalidad de alojamiento colectivo, las pernoctaciones de los viajeros españoles supusieron el 71,81%.

Un análisis mensual de las pernoctaciones refleja un comportamiento muy estacional por parte de la demanda nacional y de la demanda extranjera. Ambas incrementaron sus pernoctaciones en el mes de agosto y el resto del año realizaron un volumen similar al efectuado a lo largo de 2014.

El grado medio ponderado de **ocupación por plazas** en los apartamentos turísticos de la provincia fue del 25,31%, un 1,1% inferior al registrado en 2014. La **estancia media** anual fue de 8,5 días, unos 0,9 puntos más que en 2014.

La media de **plazas abiertas** en 2015 ascendió respecto al año anterior un 19,1%.

## 4. EVOLUCIÓN DE LOS CAMPINGS

Las entradas de viajeros de **origen español** en campings de la provincia registraron un descenso del 2,7%, mientras que las pernoctaciones crecieron un 1,8%.

En cuanto a los **viajeros extranjeros**, éstos aumentaron un 1,3%, al tiempo que las pernoctaciones crecieron un 7,7%.

El **grado de ocupación** por parcelas calculado para el año 2015 fue del 43,82%, un 1,1% superior al de 2014, con una **estancia media** anual de 7,8 días, la tercera mayor entre las principales provincias españolas.

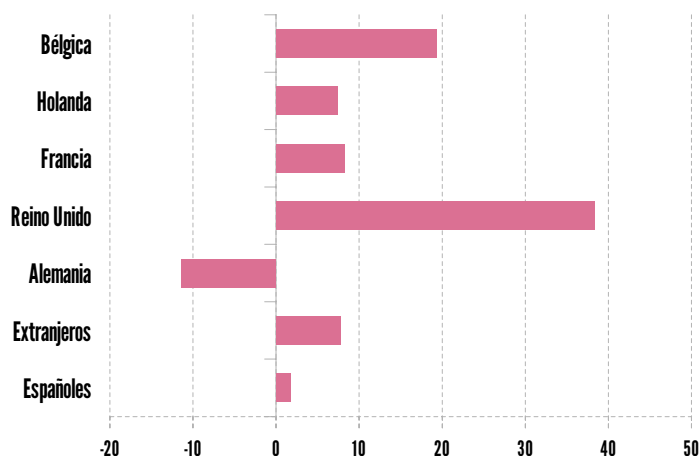
### PRINCIPALES INDICADORES EN CAMPINGS EN LA PROVINCIA DE CASTELLÓN

Fuente: INE, Encuesta de Ocupación en Alojamientos Turísticos 2015.

	2015	% Variación interanual 15/14
Viajeros	231,024	-1,1
Pernoctaciones	1,881,853	5,1
Grado ocupación por parcelas	43,82	1,1
Parcelas estimadas	6,252	1,1

### EVOLUCIÓN INTERANUAL 15-14 DE LAS PERNOCTACIONES EN CAMPINGS DE LA PROVINCIA DE CASTELLÓN SEGÚN EL ORIGEN DE LA DEMANDA

Fuente: Agencia Valenciana del Turisme a partir del INE. EOAC







## 5. EVOLUCIÓN DEL ALOJAMIENTO RURAL

### PRINCIPALES INDICADORES EN ALOJAMIENTO RURAL EN LA PROVINCIA DE CASTELLÓN

Fuente: INE, Encuesta de ocupación en Alojamientos Turísticos 2015.

	2015	% Variación interanual 15/14
Viajeros	46.966	9,1
Pernoctaciones	130.560	21,6
Grado ocupación por plazas*	9,24	23,1
Plazas estimadas	3.827	-1,7

\* Media no ponderada

Los establecimientos de alojamiento rural de la provincia de Castellón presentaron tasas positivas tanto en el número de **viajeros** alojados como en las pernoctaciones. El 97,5% de las **pernoctaciones** fueron realizadas por residentes en España.

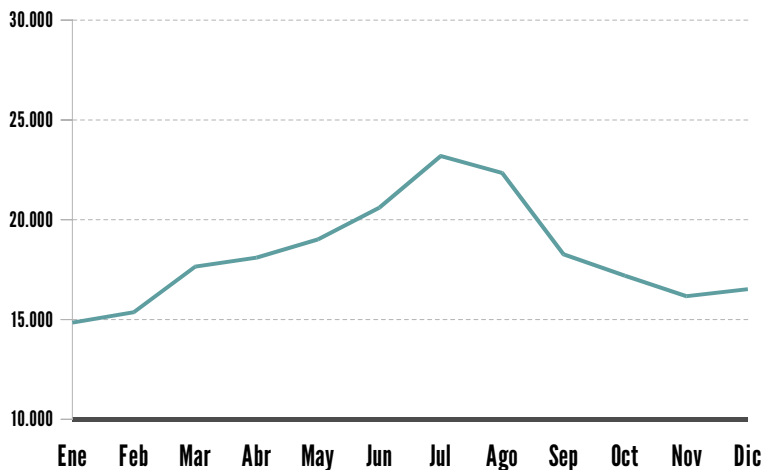
El grado de **ocupación de las plazas** en alojamiento rural ascendió al 9,2%, un 23,1% más que en el año anterior.

La **estancia** media anual fue de 2,8 días.

# 6. EMPLEO TURÍSTICO EN LA PROVINCIA DE CASTELLÓN

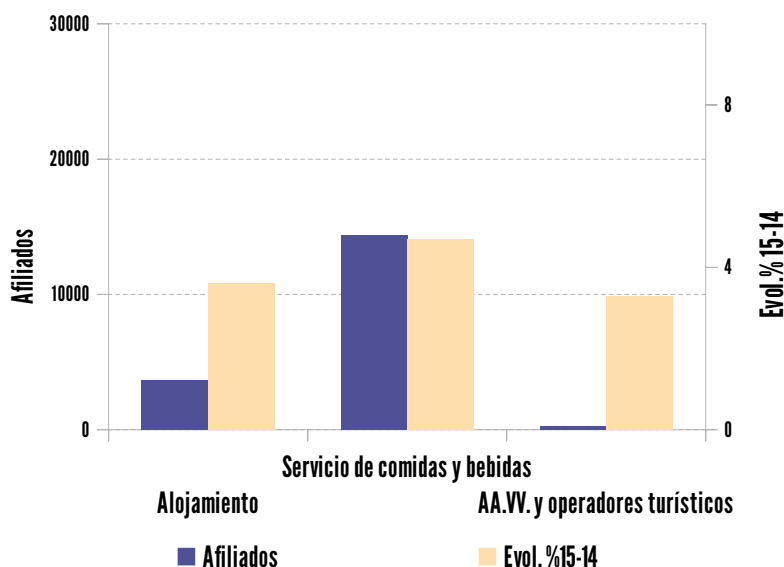
## VOLUMEN DE LOS AFILIADOS A LA SEGURIDAD SOCIAL EN LA RAMA DE HOSTELERÍA Y AGENCIAS DE VIAJES EN LA PROVINCIA DE CASTELLÓN. AÑO 2015

Fuente: Agència Valenciana del Turisme a partir del Ministerio de Empleo y Seguridad Social



## VOLUMEN Y EVOLUCIÓN PORCENTUAL DE LOS AFILIADOS SEGÚN SUBSECTOR DENTRO DE LA ACTIVIDAD DE HOSTELERÍA Y AGENCIAS DE VIAJES EN LA PROVINCIA DE CASTELLÓN. AÑO 2015-2014

Fuente: Agencia Valenciana del Turisme a partir del Ministerio de Empleo y Seguridad Social



### Afiliación a la Seguridad Social

Durante el año 2015, el número de **trabajadores afiliados** a la Seguridad Social en alta laboral en las ramas de **hostelería y agencias de viajes** en la provincia de Castellón fue de 18.274, cifra que supuso un aumento del 4,4% de variación interanual.

Analizando las distintas actividades que forman la rúbrica de Hostelería y Agencias de Viajes se observa que todos los sectores mostraron unos niveles de dinamismo positivos, habiendo experimentado la mejor evolución el sector de **servicio de comidas y bebidas**, con una evolución de los afiliados del 4,7%.

El conjunto de afiliados a la Seguridad Social en las ramas de turismo en la provincia de Castellón supuso el 8,9% del total de trabajadores afiliados en dicha provincia.



### Personal empleado en las distintas tipologías de alojamiento turístico en la provincia de Castellón

Según los resultados de las encuestas de ocupación en establecimientos de alojamiento turístico realizadas por el INE, el número de personas **empleadas** en la provincia de Castellón en el conjunto de oferta reglada durante 2015 ascendió a 3.174, cifra que registró una variación positiva respecto al año anterior del 4,8%.

### VOLUMEN Y EVOLUCIÓN INTERANUAL 15-14 DEL PERSONAL EMPLEADO EN EL CONJUNTO DE OFERTA REGLADA. AÑO 2015

Fuente: Agencia Valenciana del Turisme a partir de las encuestas de ocupación en alojamiento reglado del INE

PROVINCIA DE CASTELLÓN	Personal empleado	% Variación interanual
Hoteles	2.025	3,6
Campings	277	9,8
Apartamentos Turísticos	301	34,2
Alojamiento Rural	571	-4,5
<b>Total alojamientos</b>	<b>3.174</b>	<b>4,8</b>

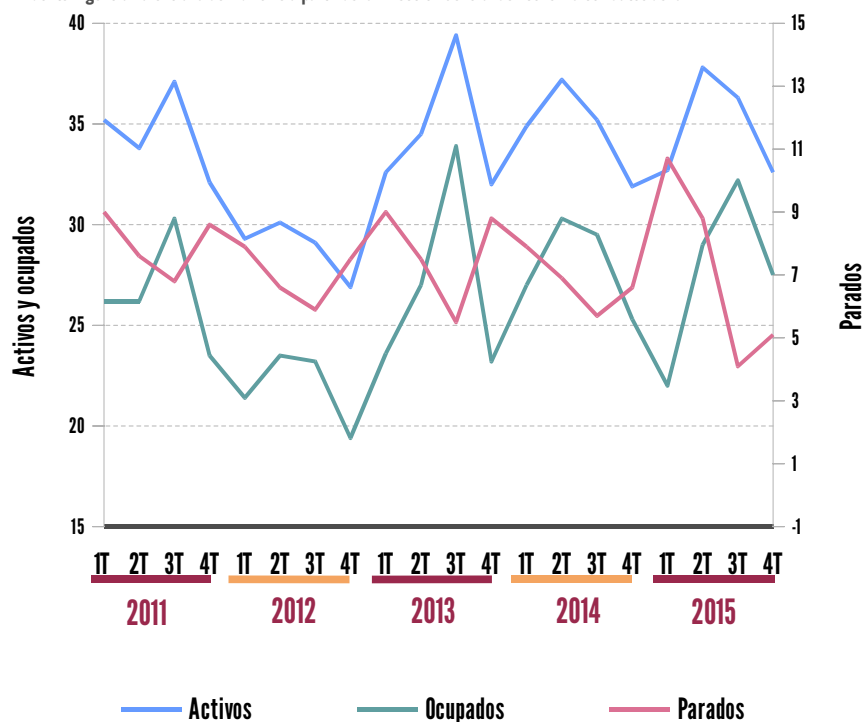
## ENCUESTA DE POBLACIÓN ACTIVA. PRINCIPALES RESULTADOS EN LA PROVINCIA DE CASTELLÓN (EN MILES). AÑO 2015

Fuente: Agencia Valenciana del Turisme a partir de la Dirección General de Economía con datos de la EPA

	Año 2015	% Variación interanual	Tasa desempleo
Activos	34,9	0,1	
Ocupados	27,7	-1,2	
Parados	7,2		20,6

## EVOLUCIÓN DE LA INDUSTRIA TURÍSTICA (EN MILES) EN LA PROVINCIA DE CASTELLÓN.

Fuente: Agencia Valenciana del Turisme a partir de la Dirección General de Economía con datos de la EPA



Encuesta de población activa.

En 2015 se estiman 241.300 **ocupados** en turismo en la Comunitat Valenciana (incluyendo transporte, alojamiento, restauración, operadores y AAVV, alquiler vehículos, cultura y ocio), con un crecimiento del 2% interanual, mientras que en la provincia de Castellón se experimentó un descenso de ocupados del 1,2%.

El 11,5% del total de ocupados en turismo en la Comunitat Valenciana trabajaron en la provincia de Castellón.

En el sector turístico de la provincia de Castellón la **tasa de paro** se situó en el 20,6%; lo que supuso un aumento interanual de 1,1 puntos porcentuales; al tiempo que la población activa apenas varió respecto a la registrada en 2014.

El sector de la **restauración** (rúbrica 561+563 “Restaurantes y puestos de comida” y “Restaurantes/establecimientos de bebidas” experimentó un aumento del personal ocupado.

---

## FUENTES

Documento elaborado por el Área de Conocimiento y Estrategia Turística de la Agència Valenciana del Turisme a partir de:

**Turespaña** (Frontur, Egatur y Familitur)

· **Instituto Nacional de Estadística**. Encuestas de ocupación en alojamientos turísticos.

· **Turespaña**. Encuesta de población activa (del INE).

· **Ministerio de Empleo y Seguridad Social**. Datos de afiliación a la Seguridad Social.

## NOTAS METODOLÓGICAS:

### Encuesta de Población Activa (EPA):

· La tasa de paro de la economía facilitada por la EPA. La tasa de paro de la economía incluye, además de los parados por sectores, a varios colectivos no desglosados por actividad como los parados que buscan su primer empleo o los de larga duración. En el caso del turismo y de otros sectores lo correcto es hacer referencia al porcentaje de parados sobre activos y nunca a tasas de paro, porque no todos los parados pueden ser clasificados sectorialmente.

· Siguiendo las recomendaciones internacionales se considera en esta explotación de la Encuesta de Población Activa las actividades características del turismo correspondientes a las siguientes ramas de actividad de la CNAE 2009: 55 y 56 Hostelería, 491 Transporte interurbano de pasajeros por ferrocarril, 493 Otro transporte terrestre de pasajeros, 501 Transporte marítimo de pasajeros, 503 Transporte de pasajeros por vías navegables interiores, 511 Transporte aéreo de pasajeros, 522 Actividades anexas al transporte, 791 Actividades de agencias de viajes y operadores turísticos, 771 Alquiler de vehículos de motor, 773 Alquiler de otra maquinaria, equipos y bienes tangibles, 799 Otros servicios de reservas, 900 Actividades de creación, artísticas y espectáculos, 910 Actividades de bibliotecas, archivos, museos y otras actividades culturales, 931 Actividades deportivas, 932 Actividades recreativas y de entretenimiento. Esta aproximación constituye una infraestimación, al no considerar otras actividades económicas que en parte pueden contribuir a la actividad turística, y al tiempo, una sobreestimación en la medida en que las ramas consideradas no desarrollan su actividad exclusivamente para el turismo.

**Afiliación a la Seguridad Social:** El dato mensual de afiliación en alta laboral a la Seguridad Social, se obtiene registrando el dato mensual del último día de dicho mes.

## MAS INFORMACIÓN

**Web:** [estadistiquesdeturisme.gva.es](http://estadistiquesdeturisme.gva.es)

**Twitter:** [twitter.com/TuriStatCV](https://twitter.com/TuriStatCV)

**Email:** [estadistiques\\_turisme@gva.es](mailto:estadistiques_turisme@gva.es)