

▶ 2023



**EVOLUCIÓ DE
L'ACTIVITAT
TURÍSTICA**

**PROVÍNCIA
ALACANT**



ÍNDEX DE CONTINGUTS

2.EVOLUCIÓ DE L'ACTIVITAT TURÍSTICA EN LA PROVÍNCIA D'ALACANT. ANY 2023

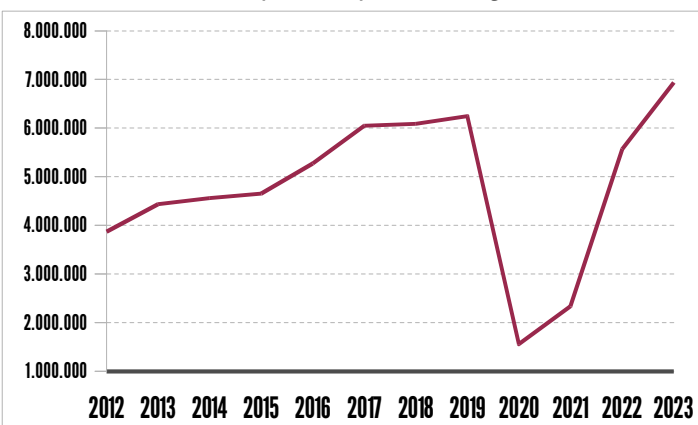
1	Demanda turística	3
	Turistes residents en l'estranger.....	3
	Turistes residents a Espanya.....	5
2	Evolució dels establiments hotelers.....	7
3	Evolució dels apartaments.....	8
4	Evolució dels càmpings.....	9
5	Evolució de l'allotjament rural.....	11
6	Ocupació turística	13
	Afiliació a la Seguretat Social.....	13
	Personal ocupat en allotjament col·lectiu.....	14
	Enquesta de població activa.....	15
	Fonts estadístiques	16



1. DEMANDA TURÍSTICA

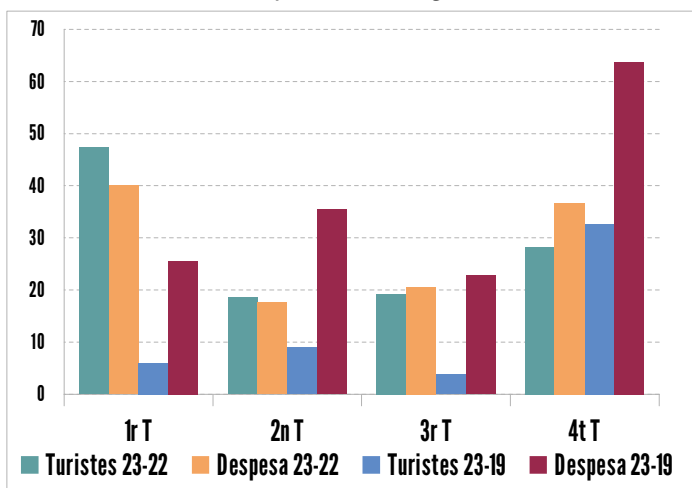
SÈRIE TURISTES ESTRANGERS PROVÍNCIA D'ALACANT

Font: Turisme Comunitat Valenciana a partir de Turespaña i INE, *Frontur-Egatur*



EVOLUCIÓ % 2023-22 I 2023-19 TURISTES ESTRANGERS I DESPESA TOTAL

Font: Turisme Comunitat Valenciana a partir de l'INE *Frontur-Egatur*



En 2023, un total de 14,4 **milions de turistes** van visitar la província d'Alacant, un 12% més que l'any anterior (0,1% respecte a 2019).

Turistes residents en l'estranger

La demanda estrangera representa un 48,2% dels turistes i un 64,7% de les pernoctacions de la província.

El nombre de turistes, (7 milions), ha augmentat un 24,6% (11,1% respecte a 2019), i la despesa total (8.644,7 milions d'euros), un 25,8% (33,9% respecte a 2019). Així mateix, l'evolució per trimestres ha sigut també positiva.

El nombre de pernoctacions en **segones residències** (22,6 milions) ha augmentat un 14,9%; en **habitatge de familiars i amics** (11,5 milions) la pujada ha sigut d'un 19%, mentre que en **allotjament de lloguer** (18,3 milions) ha crescut un 14,3%.

L'estada mitjana (10 dies) ha decregut (-6,9%), la despesa per viatge (1.246,2 euros) ha augmentat (1%); resultant un augment (8,4%) de la **despesa mitjana diària** (124,5 euros). El nombre de turistes ha crescut en tots els mercats. Destaca l'augment del nombre de turistes del Regne Unit (22,9%) amb una quota de mercat del 34,6% i l'augment del mercat francès, (24,2%) amb una quota del 12,9%.

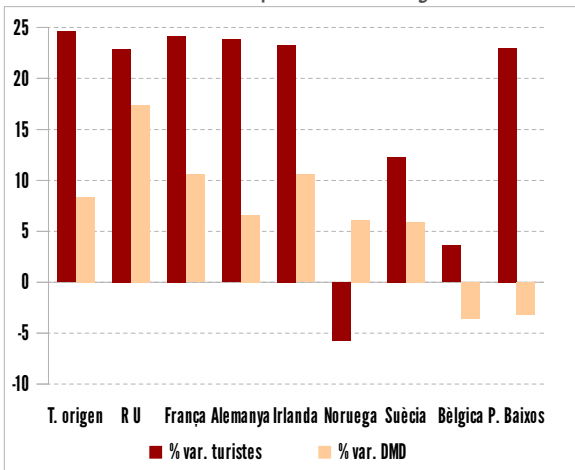
Els viatges d'**oci, esbarjo i vacances** representen un 90,3% i han crescut un 24,4%; els viatges per motius personals (salut, família) representen un 5,1% i han crescut un 27,1%; els viatges de negocis, amb una quota del 2,8%, han crescut un 26,4%.

El nombre de turistes entrats per l'aeroport d'Alacant-Elx (5,4 milions) va créixer un 26,8% (7,7% respecte a 2019).

Benidorm va concentrar el 26,8% dels turistes de la província (28,5% en 2019) i va experimentar un ascens del 34,8% interanual.

EVOLUCIÓ % 2023-22 TURISTES I DESPESA MITJANA DIÀRIA, SEGONS PAÍS D'ORIGEN

Font: Turisme Comunitat Valenciana a partir de l'INE *Frontur-Egatur*.



ESTADA MITJANA I DESPESA MITJANA DIÀRIA DELS PRINCIPALS EMISSORS ESTRANGERS 2023

FONT: Turisme Comunitat Valenciana a partir de Turespaña. *Egatur*

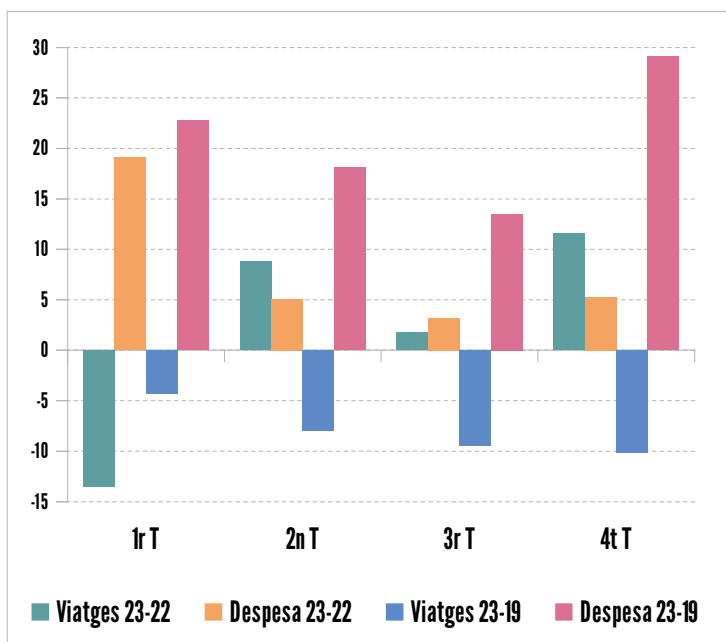
	Estada mitjana (días)	Despesa mitjana diària (euros)
Total	10,0	124,5
Regne Unit	6,7	154,6
França	13,1	88,3
Alemanya	12	98,4
Irlanda	8,2	138,8
Noruega	12,4	125,7
Suècia	10,9	127,7
Bèlgica	13	100,5
Països Baixos	14,2	105,1

[Enllaç a taules estadístiques demanda estrangera](#)

[Enllaç a Perfil del turista estranger que visita la C. Valenciana](#)

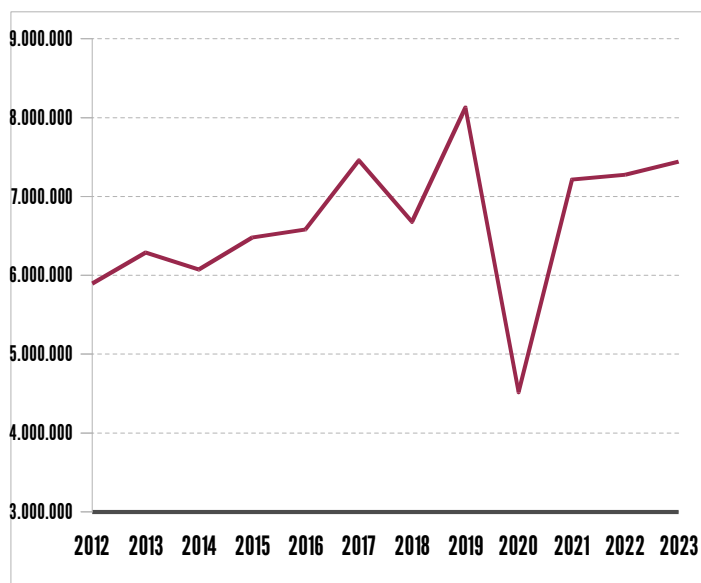
EVOLUCIÓ % 2023-22 I 2023-19 VIATGES I DESPESA TOTAL

Font: Turisme Comunitat Valenciana a partir de l'INE ETR



SÈRIE VIATGES DELS RESIDENTS PROVÍNCIA D'ALACANT

Font: Turisme Comunitat Valenciana a partir de Turespaña i INE, ETR-Familitur



Turistes residents en Espanya

El nombre de viatges, 7,4 milions, ha sigut un 2,3% superior a 2022 (-8,4 respecte a 2019).

La demanda nacional de la província representa un 51,8% dels viatges (56,5% en 2019) i un 35,6% de les pernoctacions.

Els viatges de **cap de setmana** van representar un 33,1% dels viatges i van créixer un 1,6%; els viatges de **vacances d'estiu** van concentrar un 22% dels viatges i un 50,5% de les pernoctacions, creixent respectivament un 8,4% i un 7,3%; finalment, els viatges de **pont**, amb una quota del 6,7% també van augmentar un 17,8%.

El tercer trimestre va concentrar el 42% dels viatges i va créixer interanualment un 0,7%, mentre que va disminuir, respecte a 2019, un 9,4%.

El nombre de pernoctacions en **segones residències** (8,2 milions) va disminuir un 7,6% i en habitatge de familiars i amics (14,6 milions) va augmentar un 5,7%.

La **despesa** total, estimada en 2.178,7 milions, ha augmentat un 5,3%. La despesa per viatge, estimada en 292,7 euros, ha crescut (2,9%), mentre que l'estada mitjana (5,2 dies) ha disminuït (-0,9%), la qual cosa ha provocat un augment de la despesa mitjana diària (56,6 euros).

L'emissor valencià amb una quota del 40,1% ha decrescut un 1% i l'emissor madrileny amb una quota del 24% ha augmentat el 2,1%. Els emissors castellanomanxecs, murcians i andalusos són els que han crescut en grau més alt.

Els viatges d'oci i vacances amb una quota del 67,1%, són els que més han crescut (4,6%), per davant dels de visita a familiars i amics que representen el 25% dels de la província i han crescut un 4,1%.

L'accés en vehicle particular ha concentrat el 85,3% dels viatges, i ha crescut un 1,7%, mentre que els viatges amb tren amb una quota del 5,4% (per davant dels viatges amb autobús) han crescut un 80,3%.

Amb 1,5 milions de viatges en 2023, Benidorm ha concentrat un 19,7% del total provincial (18,5% en 2019). Respecte a 2022, la demanda va fer més viatges (3,1%) de major estada mitjana (11,5%); la despesa per viatge (452,9 euros) va créixer un 9,6%, provocant una baixada (-1,7%) la despesa mitjana diària (75,8 euros).

EVOLUCIÓ % 2023-22 MOTIU DEL VIATGE EN LA PROVÍNCIA D'ALACANT

Font: Turisme Comunitat Valenciana a partir de l'INE ETR-FAMILITUR



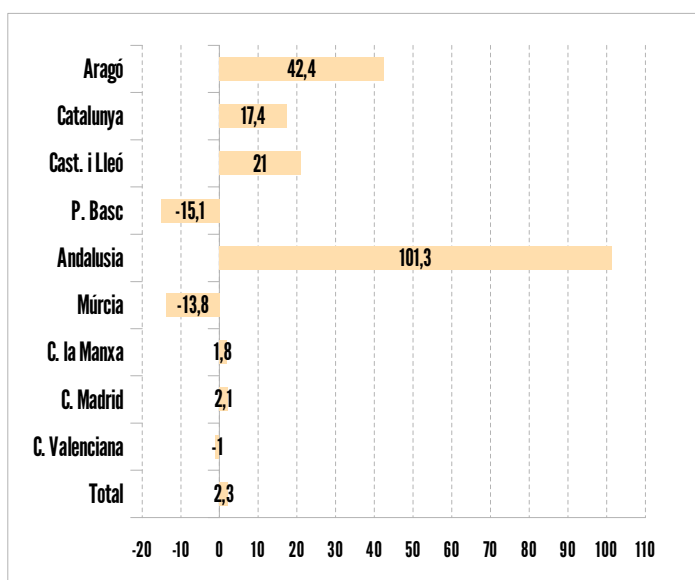
ESTADA MITJANA I DESPESA MITJANA DIÀRIA DELS PRINCIPALS EMISSORS NACIONALS 2023

Font: Turisme Comunitat Valenciana a partir de l'INE ETR-FAMILITUR

	Estada mitjana (dies)	Despesa mitjana diària (euros)
Total	5,2	56,6
C. Valenciana	2,8	53,1
C. Madrid	7,5	50,7
C. La Manxa	5,1	59,9
Múrcia	3,3	52,2
Andalusia	5,5	76,5
País Basc	13,5	47,5
C. i Lleó	7,6	75,8
Catalunya	7,0	49,7
Aragó	6,5	68,2

EVOLUCIÓ % 2023-22 PRINCIPALS EMISSORS NACIONALS

Font: Turisme Comunitat Valenciana a partir de l'INE ETR-FAMILITUR



[Enllaç a taules estadístiques demanda nacional](#)

[Enllaç a Perfil del turista resident que visita la C. Valenciana](#)

2. EVOLUCIÓ DELS ESTABLIMENTS HOTELERS

El nombre de **viatgers** allotjats en els establiments hotelers en 2023 a la província d'Alacant va créixer un 7,7% respecte a 2022. El número de les **pernoctacions** va créixer un 8,0% respecte a l'any anterior.

El nombre de **places obertes** calculat per al total de l'any va ascendir a 74.123, va suposar un creixement del 4,9% respecte a l'any anterior. El grau d'ocupació ponderat de les places hoteleres va ser del 61,26%, va créixer un 3,6% respecte a l'estimat per a 2022. El **grau mitjà d'ocupació** per places en cap de setmana va ser del 69,05%, un 3,8% més que l'any anterior.

L'**estada mitjana** estimada per al conjunt d'establiments de la província va ser de 3,8 pernoctacions per viatger, xifra semblant a la de 2022 (0,3%).

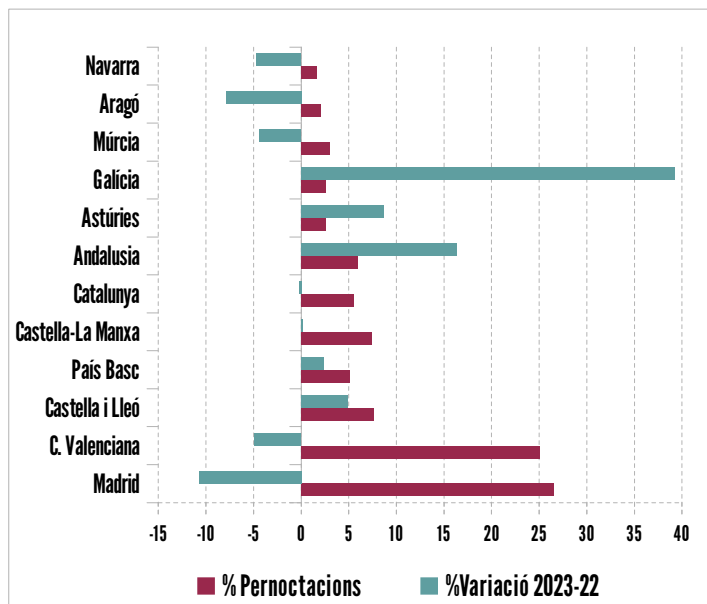
Les pernoctacions realitzades per viatgers **residents a l'estranger** van créixer un 17,9%, mentre que les realitzades pels viatgers **residents a Espanya** van baixar un 2,5%.

El **Revpar** (ingrés per habitació disponible) de la **província d'Alacant**, estimat en 67,5 euros, va créixer un 11,2%. La facturació per habitació ocupada va créixer un 4,1% i l'ocupació per habitacions va créixer un 5,9%. **Benidorm** va créixer un 14,7% en rendibilitat, la facturació un 8,1% i l'ocupació un 5,2%.

[Enllaç a taules estadístiques allotjament hotelier](#)

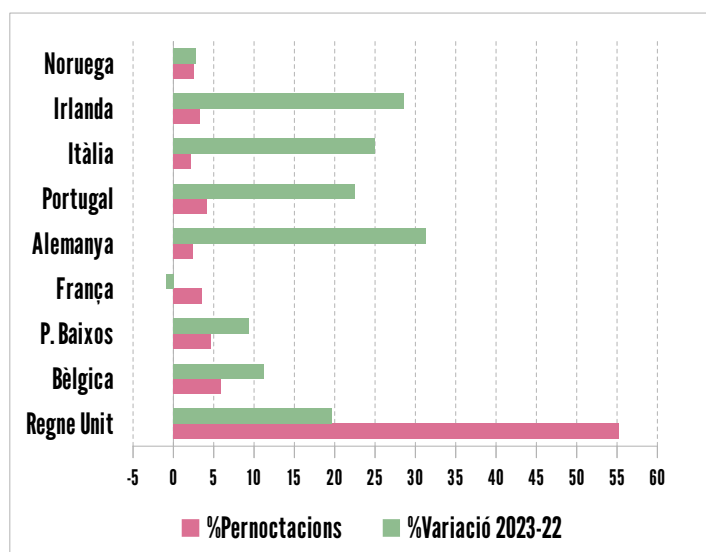
DISTRIBUCIÓ DE LES PERNOCTACIONS AMB DESTINACIÓ EN LA PROVÍNCIA D'ALACANT, SEGONS C.A. D'ORIGEN

Font: Turisme Comunitat Valenciana a partir de l'INE, *Encuesta de ocupación en Alojamientos Turísticos 2023*



DISTRIBUCIÓ DE LES PERNOCTACIONS AMB DESTINACIÓ EN LA PROVÍNCIA D'ALACANT, SEGONS PAÍS D'ORIGEN

Font: Turisme Comunitat Valenciana a partir de l'INE, *Encuesta de ocupación en Alojamientos Turísticos 2023*



3. EVOLUCIÓ DELS APARTAMENTS



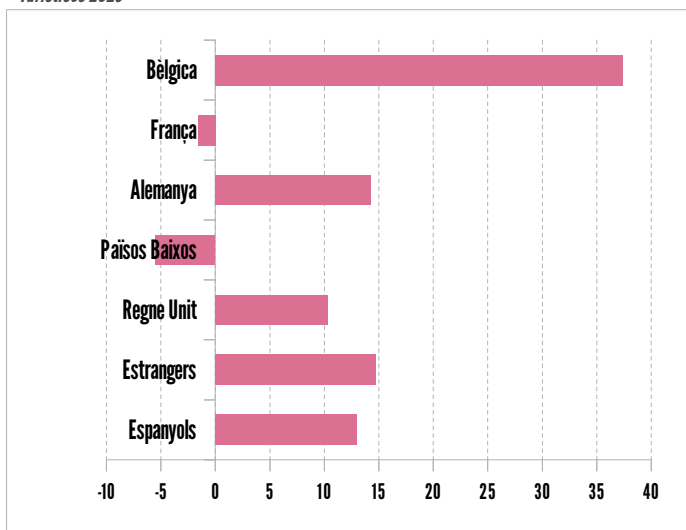
PRINCIPALS INDICADORS EN APARTAMENTS EN LA PROVÍNCIA D'ALACANT

Font: Turisme Comunitat Valenciana a partir de l'INE, *Encuesta de ocupación en Alojamientos Turísticos 2023*

	2023	% Variació interanual 2023/22
Viatgers	1.375.399	16,7
Pernoctacions	8.640.344	14,1
Grau ocupació per places	25,84	-2,4
Places estimades	91.413	17,4

EVOLUCIÓ % INTERANUAL 2023-22 DE LES PERNOCTACIONS EN APARTAMENTS DE LA PROVÍNCIA D'ALACANT, SEGONS L'ORIGEN DE LA DEMANDA

Font: Turisme Comunitat Valenciana a partir de l'INE, *Encuesta de ocupación en Alojamientos Turísticos 2023*



Les dades relatives al total de l'any 2023 als apartaments turístics gestionats per empreses de la província d'Alacant van mostrar creixements tant en els viatgers (16,7%), com en les pernoctacions (14,1%), respecte a 2022.

Respecte a l'origen de la demanda, el número dels **viatgers espanyols** va créixer un 19,4% i el **d'estrangers** un 15,0%. Les **pernoctacions d'espanyols** van créixer un 13,0% i les **d'estrangers** un 14,7%.

En aquesta modalitat d'allotjament col·lectiu, les pernoctacions dels viatgers estrangers van suposar el 66,56%.

La província d'Alacant va ser la que va concentrar el volum més gran de pernoctacions en apartaments turístics. Benidorm, la primera destinació en importància del litoral alacantí, enguany va concentrar el 28,3% de les pernoctacions de la província d'Alacant.

A **Benidorm**, durant 2023 es van produir 2.447.197 pernoctacions en apartaments, un 2,5% més que en 2022. D'aquestes pernoctacions un 70,12% van ser d'estrangers i el 29,88% van ser d'espanyols.

El grau mitjà **d'ocupació** per places als apartaments turístics de la província va ser del 25,84%, un 2,4% menys respecte a 2022. L'**estada mitjana** anual va ser de 6,3 dies, un 2,1% menys que l'any anterior.

El nombre de **places obertes**, estimades en 91.413 per al conjunt de l'any ha crescut en un 17,4%.

[Enlace a tablas estadísticas apartamentos](#)



4. EVOLUCIÓ DELS CÀMPINGS

Les dades relatives al total de l'any 2023 en els càmpings de la província d'Alacant van mostrar un increment en el nombre de viatgers (6,6%) i en les pernoctacions (5,8%) respecte a 2022.

El nombre de parcel·les va disminuir un 0,6% i el grau d'ocupació es va situar en el 70,26% un 3,1% més que en 2022.

L'**estada mitjana** en els càmpings de la província va ser de 9,25 dies, un 0,9% menys que l'any anterior. Aquesta estada mitjana és la més gran entre les principals províncies espanyoles, en aquesta modalitat d'allotjament.

Els viatgers **residents a Espanya** en els càmpings de la província van registrar un descens del 0,8%. Les pernoctacions d'aquests viatgers van descendir un 1,0%.

Quant a la **demanda estrangera**, el nombre de viatgers allotjats en aquesta modalitat va registrar un increment del 19,4% i les seues pernoctacions d'un 8,9%.

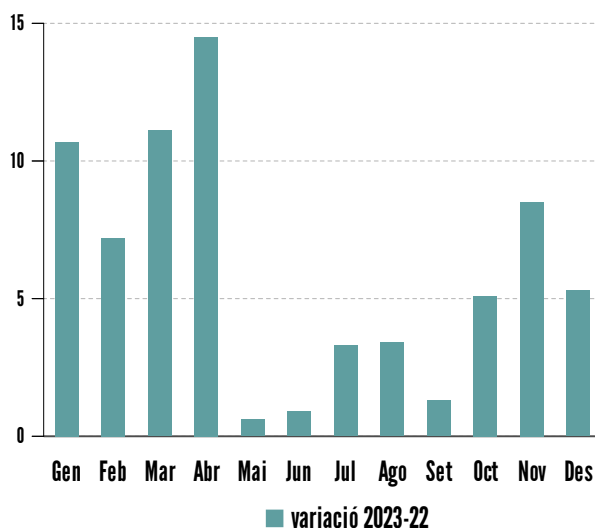
PRINCIPALS INDICADORS EN CÀMPINGS EN LA PROVÍNCIA D'ALACANT

Font: Turisme Comunitat Valenciana a partir de l'INE, *Encuesta de ocupación en Alojamientos Turísticos 2023*

	2023	% Variació interanual 2023/22
Viatgers	617.300	6,6
Pernoctacions	5.707.418	5,6
Grau % ocupació per parcel·les	70,26	3,1
Parcel·les estimades	11.412	-0,6

EVOLUCIÓ % DE LES PERNOCTACIONS EN CÀMPINGS DE LA PROVÍNCIA D'ALACANT. ANY 2023

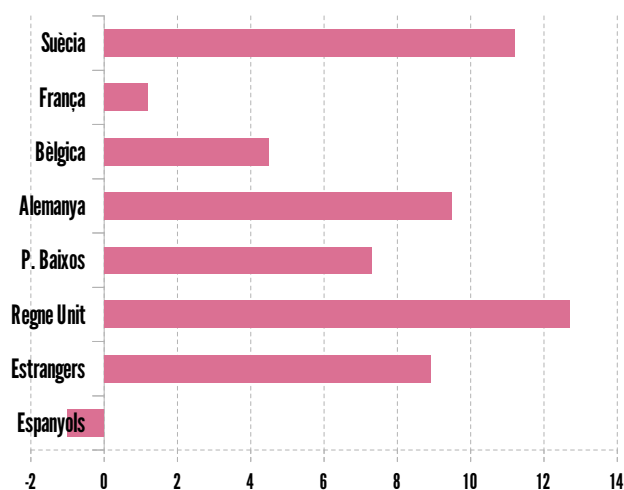
Font: Turisme Comunitat Valenciana a partir de l'INE, *Encuesta de ocupación en Alojamientos Turísticos 2023*





EVOLUCIÓ % INTERANUAL 2023-22 DE LES PERNOCTACIONS EN CÀMPINGS DE LA PROVÍNCIA D'ALACANT, SEGONS L'ORIGEN DE LA DEMANDA

Font: Turisme Comunitat Valenciana a partir de l'INE, *Encuesta de ocupación en Alojamientos Turísticos 2023*



El grau més gran d'ocupació per zones es va donar en la Costa Blanca, 76,45%. Així mateix, Benidorm va ser el punt turístic amb el grau d'ocupació més gran per parcel·les, un 84,99%.

Benidorm també és el punt turístic en el qual es va registrar una major estada mitjana, 17,9 dies. L'alta estada mitjana està associada a la demanda estrangera, ja que Benidorm va ser també el punt turístic amb major nombre de pernoctacions realitzades per viatgers residents a l'estranger (1.766.249).

[Enllaç a taules estadístiques allotjament càmpings](#)



5. EVOLUCIÓ DE L'ALLOTJAMENT RURAL

Les dades relatives al total de l'any 2023 en allotjaments de turisme rural mostren un increment tant en el nombre de **viatgers** (38,3%) com en el de **pernoctacions** (13,6%) respecte a 2022.

El nombre de pernoctacions de la demanda nacional ha crescut un 9,0% i el de l'estrangera un 27,4%.

La demanda nacional concentra una quota del 72,24% del total de pernoctacions registrades en allotjaments rurals de la província.

El grau d'ocupació de les places en allotjament rural va ser del 19,57%, percentatge que va suposar un increment del 7,4% respecte a l'any anterior. Les places d'aquesta modalitat, 1.821 van créixer un 5,2%.

PRINCIPALS INDICADORS EN ALLOTJAMENTS RURALS DE LA PROVÍNCIA D'ALACANT

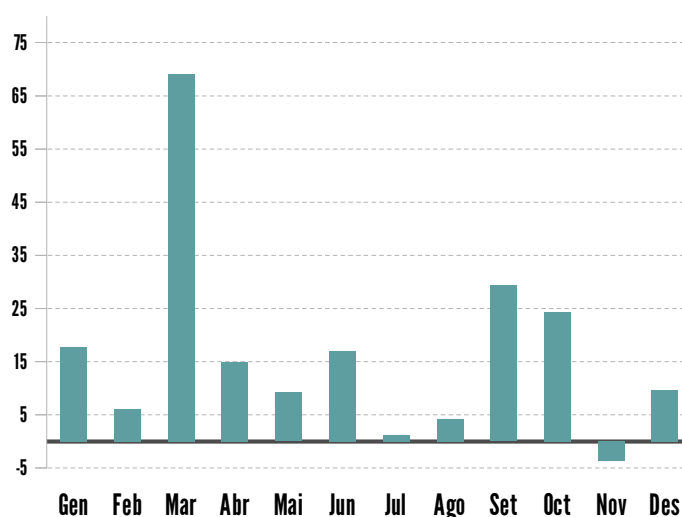
Font: Turisme Comunitat Valenciana a partir de l'INE, *Encuesta de ocupación en Alojamientos Turísticos 2023*

	2023	% Variació interanual 2023/22
Viatgers	61.184	38,3
Pernoctacions	130.415	13,6
Grau ocupació per places*	19,57	7,4
Places estimades	1.821	5,2

*Mitjana no ponderada

EVOLUCIÓ % DE LES PERNOCTACIONS EN ALLOTJAMENTS RURALS DE LA PROVÍNCIA D'ALACANT. ANY 2023

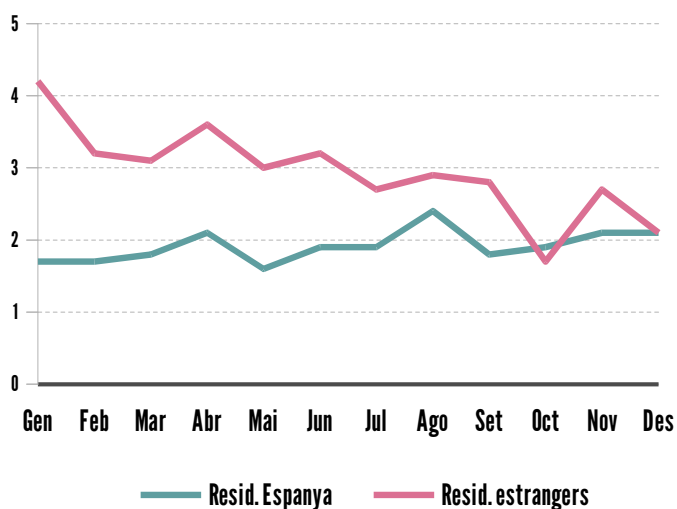
Font: Turisme Comunitat Valenciana a partir de l'INE, *Encuesta de ocupación en Alojamientos Turísticos 2023*





ESTADA MITJANA DELS VIATGERS EN ALLOTJAMENTS RURALS DE LA PROVÍNCIA D'ALACANT. ANY 2023

Font: Turisme Comunitat Valenciana a partir de l'INE, *Encuesta de ocupación en Alojamientos Turísticos 2023*



L'estada mitjana anual va ser de 2,1 dies, xifra que va ser inferior en un 17,9% respecte a 2022.

En el gràfic de la present pàgina es pot observar l'evolució d'aquesta variable mensualment i la diferència entre les nits que pernocten els residents a l'estranger i els residents a Espanya.

[Enllaç a taules estadístiques allotjament rural](#)

6. OCUPACIÓ TURÍSTICA EN LA PROVÍNCIA D'ALACANT

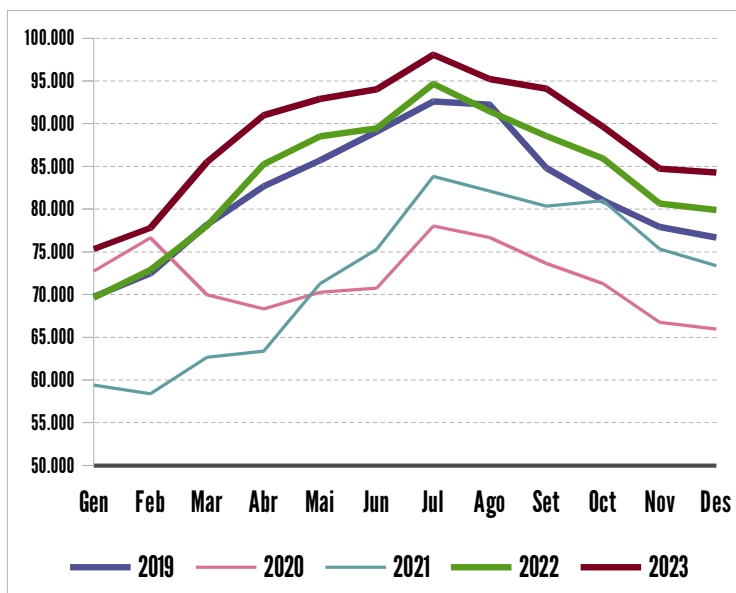
Durant l'any 2023, el nombre de **treballadors afiliats** a la Seguretat Social en alta laboral en les branques d'**hostaleria i agències de viatges** a la província d'Alacant va ser de 88.551 xifra que va suposar el 5,7% de variació interanual.

Analitzant les diferents activitats que formen la rúbrica d'Hostaleria i Agències de Viatges s'observa que tots els **sectors** van mostrar uns nivells positius respecte a 2022. El sector d'Allotjament va experimentar la major variació positiva (8%). El sector d'Agències de viatges ha mostrat una recuperació més lenta i, a diferència de la resta, encara no ha superat les xifres de 2019.

El conjunt d'afiliats a la Seguretat Social en les branques de turisme a la província d'Alacant va suposar el 12,2% del total de treballadors afiliats en aquesta província i el 44,5% del total d'afiliats en turisme en la Comunitat Valenciana

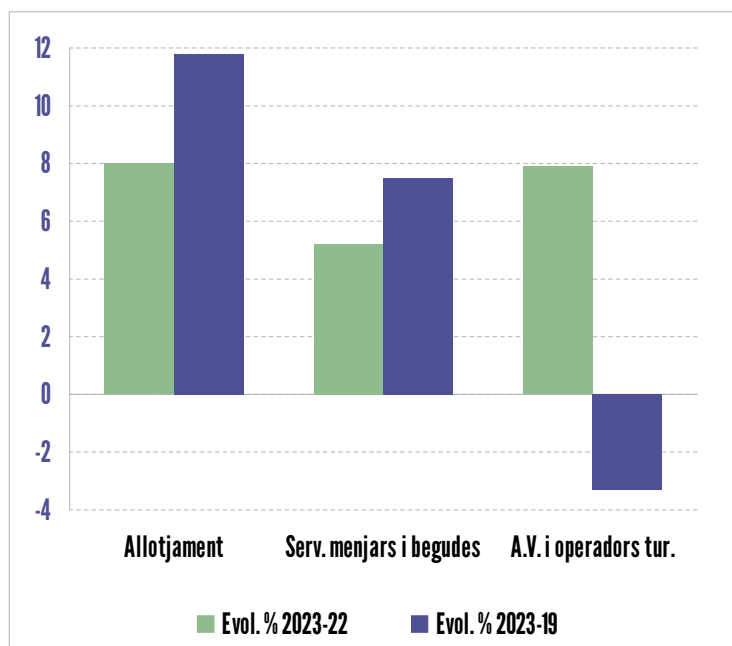
VOLUM D'AFILIATS EN LA SEURETAT SOCIAL EN LA BRANCA D'HOSTALERIA I AGÈNCIES DE VIATGES EN LA PROVÍNCIA D'ALACANT

Font: Turisme Comunitat Valenciana a partir del Ministeri de Treball i Economia Social



EVOLUCIÓ PERCENTUAL D'AFILIATS 2023-22 I 2023-19, SEGONS SUBSECTOR DINS DE L'ACTIVITAT D'HOSTALERIA I AGÈNCIES DE VIATGES EN LA PROVÍNCIA D'ALACANT

Font: Turisme Comunitat Valenciana a partir del Ministeri de Treball i Economia Social





VOLUM 2023 I EVOLUCIÓ INTERANUAL % 2023-2022 DEL PERSONAL OCUPAT EN EL CONJUNT DE OFERTA REGLADA

Font: Turisme Comunitat Valenciana a partir de l'INE *Encuestas de ocupación en alojamiento turístico 2023*

	Personal ocupat	% Variació interanual
Hotels	9.999	8,1
Càmpings	1.032	7,5
Apartaments Turístics	2.614	27,3
Allotjament Rural	287	17,5
Total allotjaments	13.932	11,4

Personal ocupat en les diferents tipologies d'allotjament turístic en la província d'Alacant

Segons els resultats de les enquestes d'ocupació en establiments d'allotjament turístic realitzades per l'INE, el nombre de **persones ocupades** a la província d'Alacant en el conjunt d'oferta reglada durant 2023 va ser de 13.932, xifra que va registrar una variació positiva de l'11,4% respecte a l'any anterior.

Aquest nombre de treballadors suposa el 60,48% del total de persones ocupades en allotjament turístic de tota la Comunitat Valenciana.

Enquesta de població activa

D'acord amb la font EPA, en 2023, el nombre d'ocupats en el sector turístic de la província d'Alacant (incloent transport, allotjament, restauració, operadors i A.V., lloguer de vehicles, cultura i oci), estimat en 107.575, ha crescut en un 0,7 interanual.

La població activa ha decrescut un 0,8% i el nombre d'aturats ha disminuït un 13,9% respecte a l'any anterior.

La **taxa d'atur**, s'ha situat en 8,8%, 1,3 punts percentuals menys que en 2022.

A Alacant treballa el 39,8% del total d'empleats en turisme de la Comunitat Valenciana. En el període 2014-2023, el nombre d'empleats ha crescut un 5,9%.

[Enllaç a taules estadístiques ocupació](#)

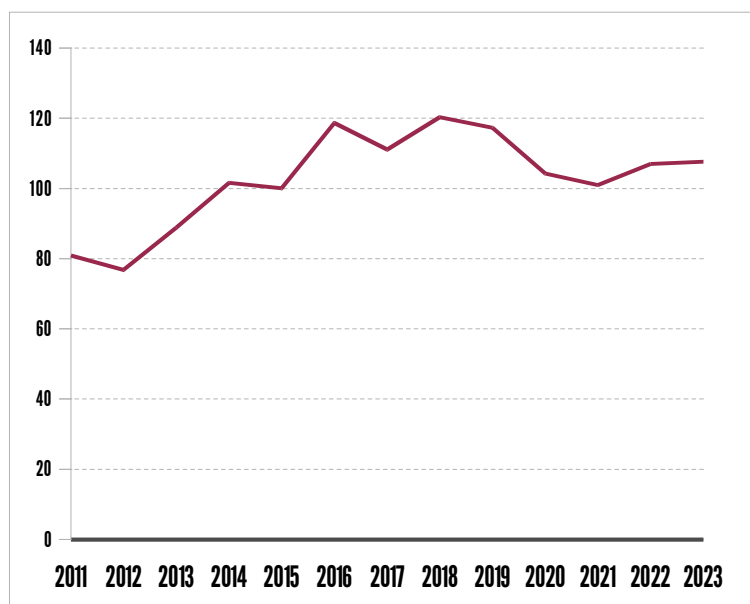
ENQUESTA DE POBLACIÓ ACTIVA. PRINCIPALS RESULTATS EN LA PROVÍNCIA D'ALACANT (EN MILERS). ANY 2023

Font: Turisme Comunitat Valenciana a partir de l'Institut Valencià d'Estadística con datos de la EPA (INE). Consultar les branques incloses en l'apartat metodologia

(en milers)	Any 2023	% Variació interanual	Taxa d'atur
Actius	117,9	-0,8	
Ocupats	107,6	0,7	
Aturats	10,4	-13,9	8,8

EVOLUCIÓ DELS OCUPATS EN TURISME. ALACANT

Font: Turisme Comunitat valenciana a partir de l'EPA. Consultar les branques incloses en l'apartat metodologia



FONTS

Document elaborat per l'Àrea de Competitivitat Turística de Turisme Comunitat Valenciana a partir de:

Turespaña *Frontur-Egatur* (fins setembre 2015), *Familitur* (fins gener 2015).

Institut Nacional d'Estadística. *Encuestas de Ocupación en Alojamientos Turísticos. Frontur-Egatur* (des d'octubre 2015), *Encuesta de Turismo de Residentes -ETR* (des de febrer del 2015).

Institut Valencià d'Estadística: *Encuesta de población activa* (del INE)

Ministeri de Treball i Economa Social: Dades d'afiliació a la Seguretat Social.

NOTES METODOLÒGIQUES:

Frontur-Egatur. La ruptura de la sèrie a partir d'octubre del 2015 ha fet necessari l'enllaç mitjançant les taxes de variació. En les taules annexes de la publicació s'ofereix un major detall de les estimacions realitzades.

ETR-Familitur. La sèrie de viatges dels espanyols s'ha obtingut mitjançant la realització d'enllaços utilitzant les taxes de variació. La sèrie ha experimentat diversos canvis metodològics: 2009, 2011 (Turespaña va revisar a la baixa 2010 i 2009 afectant els viatges recurrents per motius de treball); 2014 (Turespaña incorpora les noves poblacions de l'EPA 2011, i ha revisat en 2013 i 2012) i finalment 2015 (transvasament a l'INE). En les taules annexes de la publicació s'ofereix un major detall de les estimacions realitzades.

Enquesta de Població Activa (EPA): La taxa d'atur de l'economia inclou, a més dels aturats per sectors, a diversos col·lectius no desglossats per activitat com els aturats que busquen la seua primera ocupació o els de llarga duració. En el cas del turisme i altres sectors el correcte és fer referència al percentatge d'aturats sobre actius i mai a taxes d'atur, perquè no tots els aturats poden ser classificats sectorialment. Seguint les recomanacions internacionals, es consideren com a activitats característiques del turisme les següents branques d'activitat de la CNAE 2009: 55 i 56 Hostaleria, 491 Transport interurbà de passatgers per ferrocarril, 493 Un altre transport terrestre de passatgers, 501 Transport marítim de passatgers, 503 Transport de passatgers per vies navegables interiors, 511 Transport aeri de passatgers, 522 Activitats annexes al transport, 791 Activitats d'agències de viatges i operadors turístics, 771 Lloguer de vehicles de motor, 773 Lloguer d'una altra maquinària, equips i béns tangibles, 799 Altres serveis de reserves, 900 Activitats de creació, artístiques i espectacles, 910 Activitats de biblioteques, arxius, museus i altres activitats culturals, 931 Activitats esportives, 932 Activitats recreatives i d'entreteniment. Aquesta aproximació constitueix una infraestimació, com que no considera altres activitats econòmiques que en part poden contribuir a l'activitat turística i, al temps, una sobreestimació en la mesura en què les branques considerades no desenvolupen la seua activitat exclusivament per al turisme.

Afiliació a la Seguretat Social: La dada mensual d'afiliació en alta laboral a la Seguretat Social s'obté registrant la dada mensual de l'últim dia d'aquest mes.

MÉS INFORMACIÓ

Web: estadistiquesdeturisme.gva.es

Email: estadistiques@turismecv.es