



GENERALITAT  
VALENCIANA



# Província d' ALACANT

**EVOLUCIÓ DE L'ACTIVITAT TURÍSTICA**

2 0 2 4



---

# ÍNDEX DE CONTINGUTS

---

## 2.EVOLUCIÓ DE L'ACTIVITAT TURÍSTICA EN LA PROVÍNCIA D'ALACANT. ANY 2024

---

<b>1</b>	<b>Demanda Turística</b> .....	<b>3</b>
	Turistes residents en l'estranger.....	3
	Turistes residents en Espanya.....	5
<b>2</b>	<b>Evolució dels establiments hotelers</b> .....	<b>7</b>
<b>3</b>	<b>Evolució dels apartaments</b> .....	<b>8</b>
<b>4</b>	<b>Evolució dels càmpings</b> .....	<b>9</b>
<b>5</b>	<b>Evolució de l'allotjament rural</b> .....	<b>11</b>
<b>6</b>	<b>Ocupació turística</b> .....	<b>13</b>
	Afiliació a la Seguretat Social.....	13
	Personal ocupat en allotjament col·lectiu.....	14
	Enquesta de població activa.....	15
	<b>Fonts estadístiques</b> .....	<b>16</b>

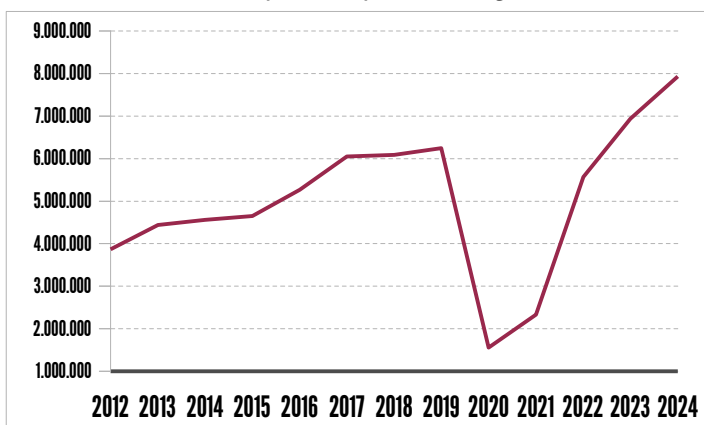
---



# 1. DEMANDA TURÍSTICA

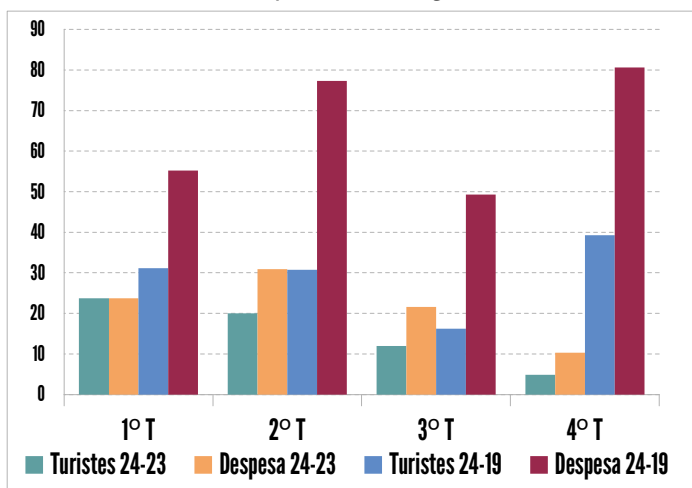
## SÈRIE TURISTES ESTRANGERS PROVÍNCIA D'ALACANT

Font: Turisme Comunitat Valenciana a partir de Turespaña i INE, *Frontur-Egatur*



## EVOLUCIÓ % 2024-23 i 2024-19 TURISTES ESTRANGERS I DESPESA TOTAL

Font: Turisme Comunitat Valenciana a partir de l'INE *Frontur-Egatur*



En 2024, un total de 15,7 milions de **turistes** van visitar la província d'Alacant, un 9,2% més que l'any anterior (9,2% respecte a 2019).

### Turistes residents a l'estranger

La demanda estrangera representa un 50,5% dels turistes i un 66% de les pernoctacions de la província.

El nombre de turistes, (7,9 milions), ha augmentat un 14,3% (26,9% respecte a 2019), i la despesa total (10.519,4 milions d'euros), un 21,7% (63% respecte a 2019). Així mateix, l'evolució per trimestres ha sigut també positiva.

El nombre de pernoctacions en **segones residències** (25,8 milions) ha augmentat un 14,2%; en habitatge de **familiars i amics** (11,3 milions) ha disminuït un 2%, mentre que en allotjament de **lloguer** (25,7 milions) ha crescut un 40,4%.

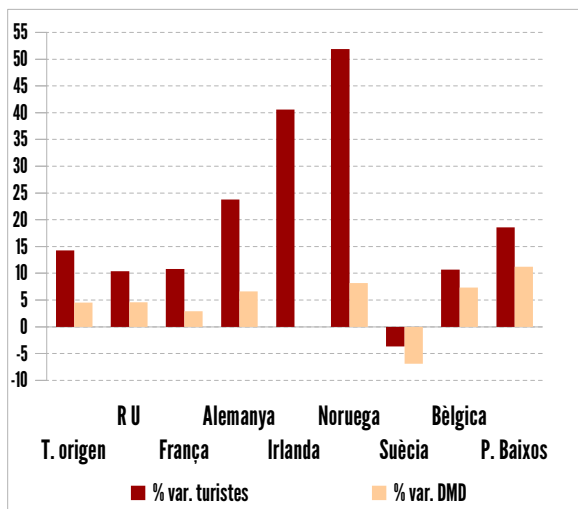
L'estada mitjana (10,2 dies) ha decregut (14,3%), la despesa per viatge (1.326,7 euros) ha augmentat (6,5%); resultant un augment (4,5%) de la **despesa mitjana diària** (130 euros). El nombre de turistes ha crescut en tots els principals mercats, excepte a Suècia (-3,7%). Destaca l'augment del nombre de turistes de Noruega (51,9%) amb una quota de mercat del 5,3% i l'augment del mercat irlandès, (40,6%) amb una quota del 4,4%.

Els viatges d'**oci, esbarjo i vacances** representen un 90,6% i han crescut un 14,7%; els viatges per motius personals (salut, família) representen un 6% i han crescut un 34,6%; els viatges de negocis, amb una quota de l'1,7%, han decregut un 28,9%.

El nombre de turistes entrats per l'**aeroport** d'Alacant-Elx (6,3 mill.) va créixer un 17% (26% respecte a 2019). **Benidorm** va concentrar el 24,3% dels turistes de la província (28,5% en 2019) i va experimentar un ascens del 3,9% interanual.

### EVOLUCIÓ % 2024-23 TURISTES I DESPESA MITJANA DIÀRIA, SEGONS PAÍS D'ORIGEN

Font: Turisme Comunitat Valenciana a partir de l'INE *Frontur-Egatur*.



### ESTADA MITJANA I DESPESA MITJANA DIÀRIA DELS PRINCIPALS EMISSORS ESTRANGERS 2024

Font: Turisme Comunitat Valenciana a partir de Turespaña. *Egatur*

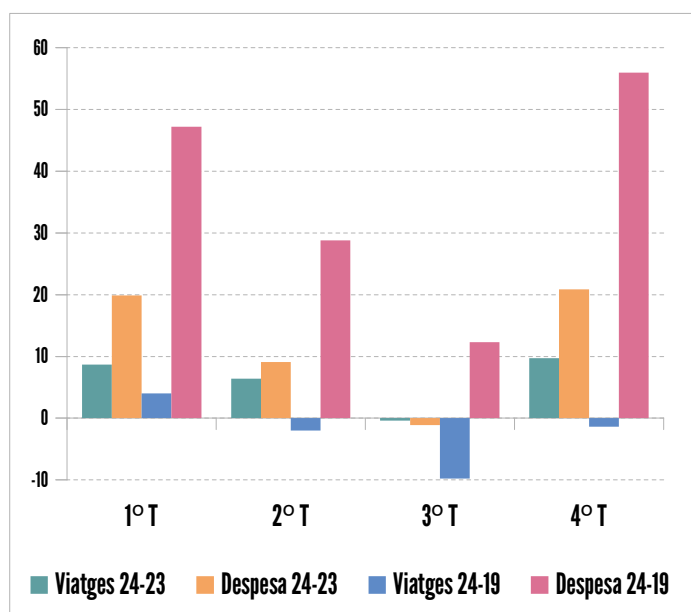
	Estada mitjana (dies)	Despesa mitjana diària (euros)
Total	10,2	130
Regne Unit	7,1	161,6
França	13,2	90,9
Alemanya	12	98,4
Irlanda	8,9	138,7
Noruega	12,2	136
Suècia	13,5	118,8
Bèlgica	13,3	107,8
P. Baixos	12,7	116,8

[Enllaç a taules estadístiques demanda estrangera](#)

[Enllaç a Perfil del turista estranger que visita la C. Valenciana](#)

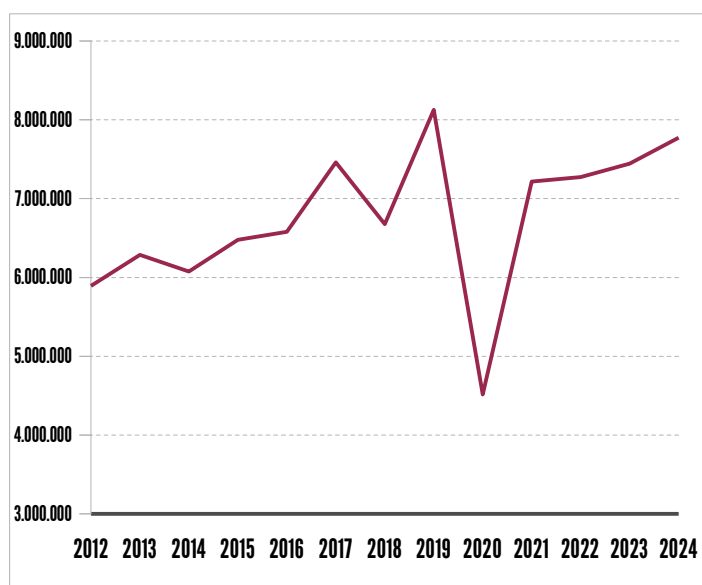
## EVOLUCIÓ % 2024-23 I 2024-19 VIATGES I DESPESA TOTAL

Font: Turisme Comunitat Valenciana a partir de l'INE ETR



## SÈRIE VIATGES DELS RESIDENTS PROVÍNCIA D'ALACANT

Font: Turisme Comunitat Valenciana a partir de Turespaña i INE, ETR-Familiar



## Turistes residents a Espanya

El nombre de viatges, 7,8 milions, ha sigut un 4,4% superior a 2023 (-4,4 respecte a 2019).

La demanda nacional de la província representa un 49,5% dels viatges (56,5% en 2019) i un 34% de les pernoctacions.

Els viatges de **cap de setmana** van representar un 33,7% dels viatges i van créixer un 6,3%, els viatges de **vacances d'estiu** van concentrar un 20,2% dels viatges encara que van decreixer interanualment un 4,1%; les pernoctacions en aquesta tipologia van representar el 50,4% del total i van créixer un 8,3%; finalment, els viatges de **pont**, amb una quota del 7,1% també van augmentar un 11%.

El tercer trimestre va concentrar el 40% dels viatges i es va mantindre estable respecte a l'any anterior (-0,4%) encara que va decreixer, respecte a 2019, un 9,8%.

El nombre de pernoctacions en **segones residències** (12,3 milions) va augmentar un 51% i en habitatge de **familiars i amics** (13,2 milions) va disminuir un 9,6%.

La **despesa** total, estimada en 2.328,2 milions de euros, ha augmentat un 6,9%.

La despesa per viatge, estimada en 299,5 euros, ha crescut (2,3%) i l'estada mitjana (5,4 dies) també (3,7%), la qual cosa ha provocat un descens de la despesa mitjana diària (55,9 euros).

L'emissor valencià amb una quota del 45,9% ha decregut un 7,7% i l'emissor madrileny amb una quota del 21% ha augmentat el 16,3%. Els emissors murcians i bascos són els que han crescut en grau més alt.

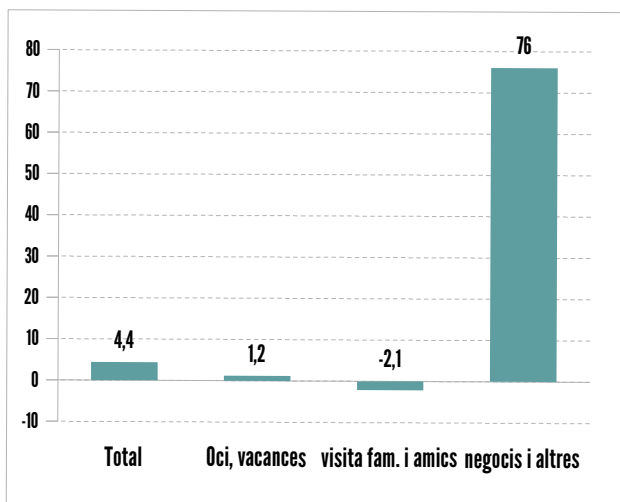
Els viatges d'oci i vacances amb una quota del 65%, són els que menys han crescut (1,2%) en comparació amb els de negocis que representen el 6,3% dels de la província i han crescut un 76%.

L'accés en vehicle particular ha concentrat el 84,5% dels viatges, i ha crescut un 3,4%, mentre que els viatges amb tren amb una quota del 5,9% (per davant dels viatges amb autobús) han crescut un 14,5%.

Amb més d'1,5 milions de viatges en 2024, Benidorm ha concentrat un 19,3% del total provincial (18,5% en 2019). Respecte a 2023, la demanda va fer més viatges (2,3%) de major estada mitjana (2,6%); la despesa per viatge (469,9 euros) va créixer un 3,7%, juntament amb la despesa mitjana diària (76,7 euros) que va augmentar un 1,2%.

### EVOLUCIÓ % 2024-23 MOTIU DEL VIATGE EN LA PROVÍNCIA D'ALACANT

Font: Turisme Comunitat Valenciana a partir de l'INE ETR-FAMILITUR



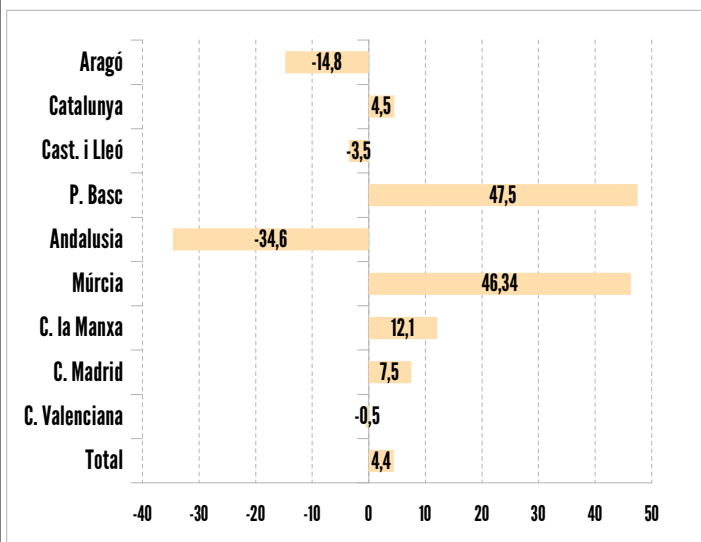
### ESTADA MITJANA I DESPESA MITJANA DIÀRIA DELS PRINCIPALS EMISSORS NACIONALS 2024

Font: Turisme Comunitat Valenciana a partir de l'INE ETR-FAMILITUR

	Estada mitjana (dies)	Despesa mitjana diària (euros)
Total	5,4	55,9
C. Valenciana	3,7	44,3
C. Madrid	7,3	52
C. La Manxa	4,6	62,1
Múrcia	3,2	47,6
Andalusia	4,9	71,6
País Basc	10,7	64,9
C. i Lleó	7,2	82,8
Catalunya	6,4	58,9
Aragó	7,7	64,9

### EVOLUCIÓ % 2024-23 PRINCIPALS EMISSORS NACIONALS

Font: Turisme Comunitat Valenciana a partir de l'INE ETR-FAMILITUR



[Enllaç a taules estadístiques demanda nacional](#)

[Enllaç a Perfil del turista resident que visita la C. Valenciana](#)

## 2. EVOLUCIÓ DELS ESTABLIMENTS HOTELERS

El nombre de viatgers allotjats en els establiments hotelers en 2024 a la província d'Alacant va créixer un 4,4 respecte a 2023. El número de les pernoctacions va créixer un 7,6% respecte a l'any anterior.

El nombre de places obertes calculat per al total de l'any va ascendir a 76.043, va suposar un creixement del 2,5% respecte a l'any anterior. El grau d'ocupació ponderat de les places hoteleres va ser del 64,06%, va créixer un 5,0% respecte a l'estimat per a 2023. El grau mitjà d'ocupació per places en cap de setmana va ser del 70,17%, un 2,3% més que l'any anterior.

L'estada mitjana estimada per al conjunt d'establiments de la província va ser de 3,8 pernoctacions per viatger, xifra superior en un 3,0% a la de 2023.

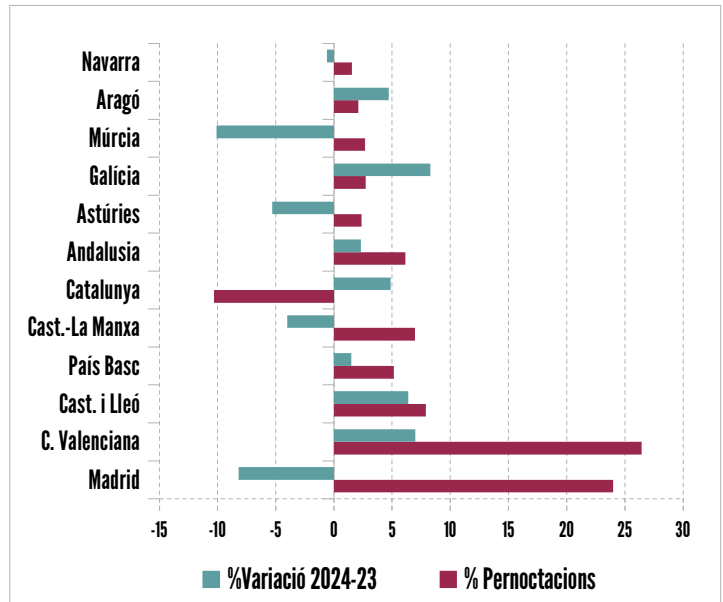
Les pernoctacions realitzades per viatgers residents a l'estranger van créixer un 12,3%, i les realitzades pels viatgers residents a Espanya un 1,5%.

El Revpar (ingrés per habitació disponible) de la província d'Alacant, estimat en 75,4 euros, va créixer un 12,4%. La facturació per habitació ocupada va créixer un 7,3% i l'ocupació per habitacions va créixer un 5,0%. Benidorm va créixer un 13,2% en rendibilitat, la facturació un 9,2% i l'ocupació un 3,9%.

[Enllaç a taules estadístiques allotjament hotelier](#)

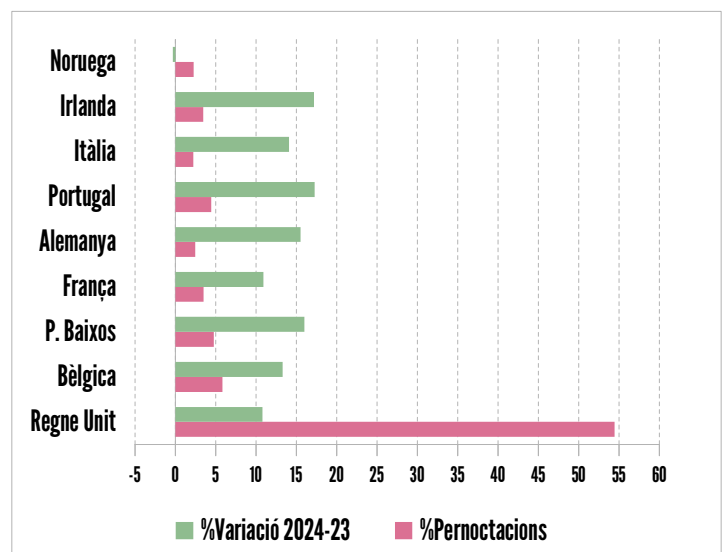
### DISTRIBUCIÓ DE LES PERNOCTACIONS AMB DESTINACIÓ EN LA PROVÍNCIA D'ALACANT, SEGONS C. AUTÒNOMA D'ORIGEN

Font: Turisme Comunitat Valenciana a partir de l'INE, *Encuesta de ocupación en Alojamientos Turísticos 2024*



### DISTRIBUCIÓ DE LES PERNOCTACIONS AMB DESTINACIÓ EN LA PROVÍNCIA D'ALACANT, SEGONS PAÍS D'ORIGEN

Font: Turisme Comunitat Valenciana a partir de l'INE, *Encuesta de ocupación en Alojamientos Turísticos 2024*



### 3. EVOLUCIÓ DELS APARTAMENTS



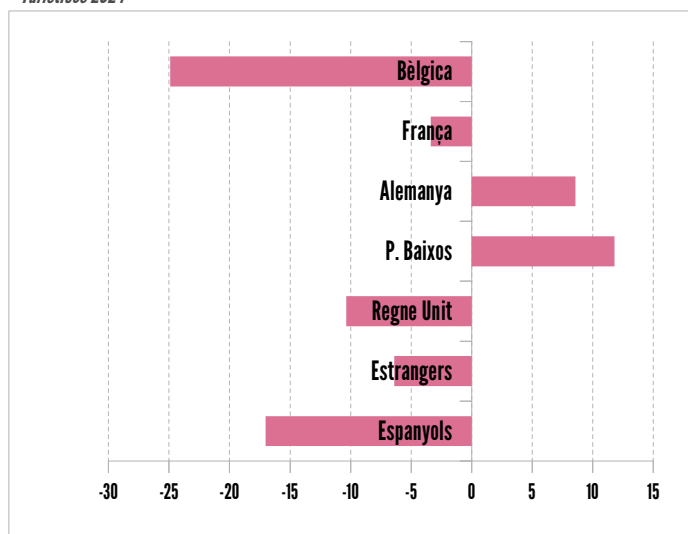
#### PRINCIPALS INDICADORS EN APARTAMENTS EN LA PROVÍNCIA D'ALACANT

Font: Turisme Comunitat Valenciana a partir de l'INE, *Encuesta de ocupación en Alojamientos Turísticos 2024*

	2024	% Variació interanual 2024/23
Viatgers	1.267.746	-9,4
Pernoctacions	7.879.694	-9,9
Grau ocupació per places	24,66	-3,0
Places estimades	86.901	-7,7

#### EVOLUCIÓ % INTERANUAL 2024-23 DE LES PERNOCTACIONS EN APARTAMENTS DE LA PROVÍNCIA D'ALACANT, SEGONS L'ORIGEN DE LA DEMANDA

Font: Turisme Comunitat Valenciana a partir de l'INE, *Encuesta de ocupación en Alojamientos Turísticos 2024*



Les dades relatives al total de l'any 2024 als apartaments turístics gestionats per empreses de la província d'Alacant van mostrar descensos tant en els viatgers (-9,4%), com en les pernoctacions (-9,9%), respecte a 2023.

Respecte a l'origen de la demanda, el número dels **viatgers espanyols** va disminuir un 15,6% i el d'**estrangers** un 5,3%. Les **pernoctacions d'espanyols** van baixar un 17,0% i les d'**estrangers** un 6,4%.

En aquesta modalitat de apartaments, les pernoctacions dels viatgers estrangers van suposar el 69,62%.

La província d'Alacant va ser la que va concentrar el volum més gran de pernoctacions en apartaments turístics, en la Comunitat Valenciana. Benidorm, la primera destinació en importància del litoral alacantí, enguany va concentrar el 27,2% de les pernoctacions de la província d'Alacant.

A **Benidorm**, durant 2024 es van produir 2.143.845 pernoctacions en apartaments, un 7,3% menys que en 2023. D'aquestes pernoctacions un 75,17% van ser d'estrangers i el 24,83% van ser d'espanyols.

El grau mitjà d'**ocupació** per places als apartaments turístics de la província va ser del 24,66%, un 3,0% menys respecte a 2023. L'**estada mitjana** anual va ser de 6,22 dies, un 0,5% menys que l'any anterior.

El nombre de **places obertes**, estimades en 86.901 per al conjunt de l'any ha decrescut un 7,7%.

[Enllaç a taules estadístiques apartaments](#)



## 4. EVOLUCIÓ DELS CÀMPINGS

Les dades relatives al total de l'any 2024 en els càmpings de la província d'Alacant van mostrar un increment en el nombre de viatgers (6,9%) i en les pernотacions (2,6%) respecte a 2023.

El nombre de parcel·les va créixer un 1,4% i el grau d'ocupació es va situar en el 73,54% un 5,1% més que en 2023.

L'**estada mitjana** en els càmpings de la província va ser de 8,88 dies, un 4,0% menys que l'any anterior. Aquesta estada mitjana és la més gran entre les principals províncies espanyoles, en aquesta modalitat d'allotjament.

Els viatgers **residents a Espanya** en els càmpings de la província van registrar un descens del 0,8%. Les pernотacions d'aquests viatgers van descendir un 0,9%.

Quant a la **demanda estrangera**, el nombre de viatgers allotjats en aquesta modalitat va registrar un increment del 18,0% i les seues pernотacions d'un 4,2%.

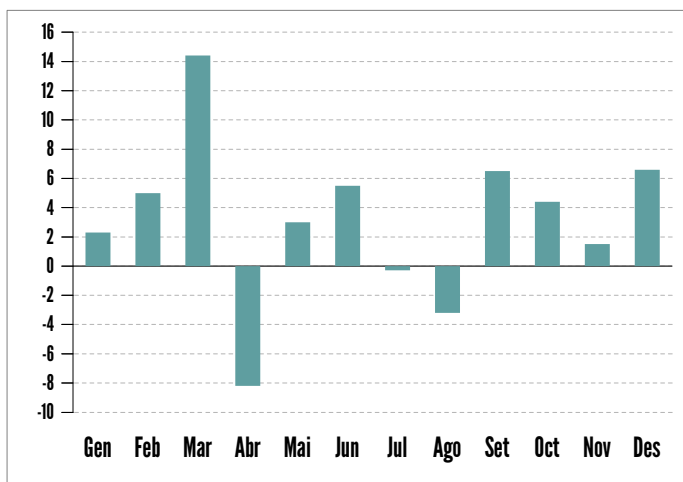
### PRINCIPALS INDICADORS EN CÀMPINGS EN LA PROVÍNCIA D'ALACANT

Font: Turisme Comunitat Valenciana a partir de l'INE, *Encuesta de ocupación en Alojamientos Turísticos 2024*

	2024	% Variació interanual 2024/23
Viatgers	662.852	6,9
Pernотacions	5.886.243	2,6
Grau % ocupació per parcel·les	73,54	5,1
Parcel·les estimades	11.564	1,4

### EVOLUCIÓ % DE LES PERNOTACIONS EN CÀMPINGS DE LA PROVÍNCIA D'ALACANT. ANY 2024

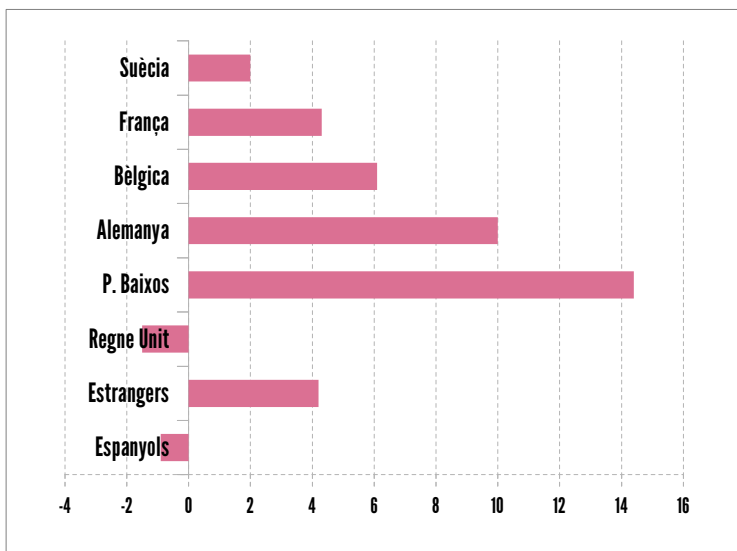
Font: Turisme Comunitat Valenciana a partir de l'INE, *Encuesta de ocupación en Alojamientos Turísticos 2024*





### EVOLUCIÓ % INTERANUAL 2024-23 DE LES Pernoctacions EN CÀMPINGS DE LA PROVÍNCIA D'ALACANT, SEGONS L'ORIGEN DE LA DEMANDA

Font: Turisme Comunitat Valenciana a partir de l'INE, *Encuesta de ocupación en Alojamientos Turísticos 2024*



El grau més gran d'ocupació per zones es va donar en la Costa Blanca, 79,81%. Així mateix, Benidorm va ser el punt turístic amb el grau d'ocupació més gran per parcel·les, un 84,24%.

Benidorm també és el **punt turístic** en el qual es va registrar una major estada mitjana, 14,8 dies. L'alta estada mitjana està associada a la demanda estrangera, ja que Benidorm va ser també el punt turístic amb major nombre de pernoctacions realitzades per viatgers residents a l'estranger (1.737.988).

[Enllaç a taules estadístiques allotjament càmpings](#)



## 5. EVOLUCIÓ DE L'ALLOTJAMENT RURAL

Les dades relatives al total de l'any 2024 en allotjaments de turisme rural mostren un descens en el nombre de **viatgers** (-2,9%) i un increment en el de **pernoctacions** (4,6%) respecte a 2023.

El nombre de pernoctacions de la demanda nacional ha crescut un 5,2% i el de l'estrangera un 3,2%.

La demanda nacional concentra una quota del 72,32% del total de pernoctacions registrades en allotjaments rurals de la província.

El **grau d'ocupació** de les places en allotjament rural va ser del 19,92%, percentatge que va suposar un increment del 3,0% respecte a l'any anterior. Les places d'aquesta modalitat, 1.848 van créixer un 1,4%.

### PRINCIPALS INDICADORS EN ALLOTJAMENTS RURALS DE LA PROVÍNCIA D'ALACANT

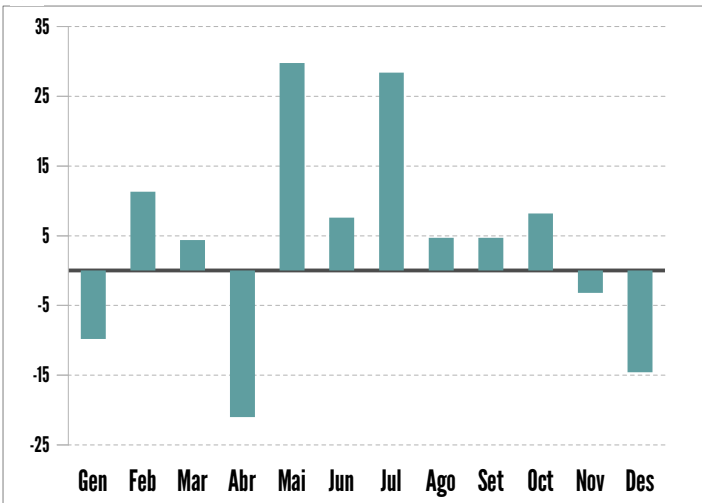
Font: Turisme Comunitat Valenciana a partir de l'INE, *Encuesta de ocupación en Alojamientos Turísticos 2024*

	2024	% Variació interanual 2024/23
Viatgers	58.810	-2,9
Pernoctacions	135.208	4,6
Grau ocupació per places*	19,92	3,0
Places estimades	1.848	1,4

\*Mitjana no ponderada

### EVOLUCIÓ % DE LES PERNOCTACIONS EN ALLOTJAMENTS RURALS DE LA PROVÍNCIA D'ALACANT. ANY 2024

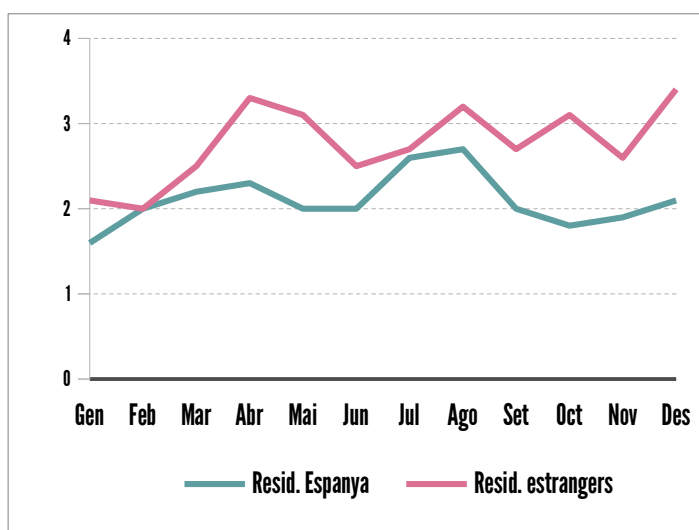
Font: Turisme Comunitat Valenciana a partir de l'INE, *Encuesta de ocupación en Alojamientos Turísticos 2024*





## ESTADA MITJANA DELS VIATGERS EN ALLOTJAMENTS RURALS DE LA PROVÍNCIA D'ALACANT. ANY 2024

Font: Turisme Comunitat Valenciana a partir de l'INE, *Encuesta de ocupación en Alojamientos Turísticos 2024*



L'estada mitjana anual va ser de 2,3 dies, xifra que va ser superior en un 7,8% respecte a 2023.

En el gràfic de la present pàgina es pot observar l'evolució d'aquesta variable mensualment i la diferència entre les nits que pernocten els residents a l'estranger i els residents a Espanya.

[Enllaç a taules estadístiques allotjament rural](#)

# 6. OCUPACIÓ TURÍSTICA EN LA PROVÍNCIA D'ALACANT

## Afiliació a la Seguridad Social

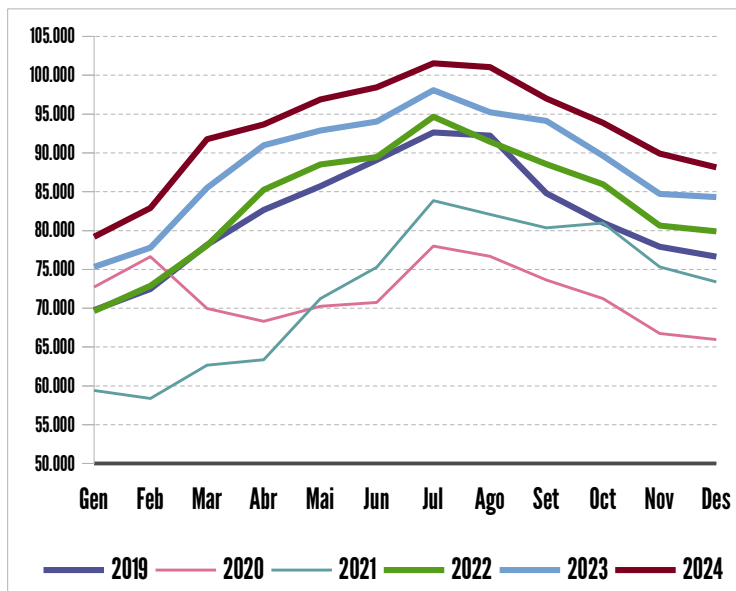
Durant l'any 2024, el nombre de treballadors afiliats a la Seguretat Social en alta laboral en les branques d'hostaleria i agències de viatges a la província d'Alacant va ser de 92.858 xifra que va suposar el 4,9% de variació interanual.

Analitzant les diferents activitats que formen la rúbrica d'Hostaleria i Agències de Viatges s'observa que tots els sectors van mostrar uns nivells positius respecte a 2023. El sector d'Allotjament va experimentar la major variació positiva (7,8%). El sector d'Agències de viatges ha mostrat una recuperació més lenta encara que ha superat lleugerament (0,4%) les xifres de 2019.

El conjunt d'afiliats a la Seguretat Social en les branques de turisme a la província d'Alacant va suposar el 12,2% del total de treballadors afiliats en aquesta província i el 43,5% del total d'afiliats en turisme en la Comunitat Valenciana.

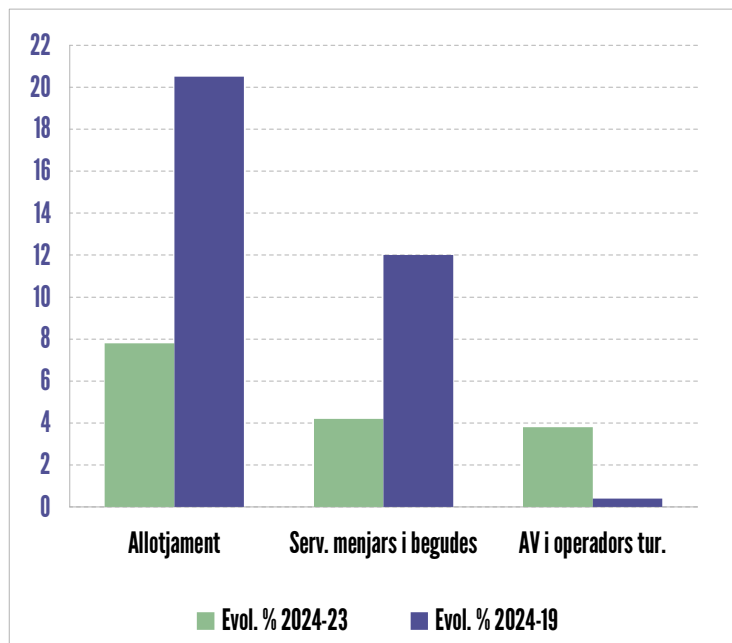
## VOLUM D'AFILIATS EN LA SEURETAT SOCIAL EN LA RAMA DE HOSTALERIA I AGÈNCIES DE VIATGES EN LA PROVÍNCIA D'ALACANT

Font: Turisme Comunitat Valenciana a partir de les dades del Ministeri de Treball i Economia Social



## EVOLUCIÓ PERCENTUAL D'AFILIATS 2024-23 Y 2024-19, SEGONS SUBSECTOR, DINS DE L'ACTIVITAT D'HOSTALERIA I AGÈNCIES DE VIATGES EN LA PROVÍNCIA D'ALACANT.

Font: Turisme Comunitat Valenciana a partir de les dades del Ministeri de Treball i Economia Social





## VOLUM 2024 I EVOLUCIÓ INTERANUAL % 2024-23 DEL PERSONAL OCUPAT EN EL CONJUNT D'OFERTA REGLADA

Font: Turisme Comunitat Valenciana a partir de l'INE *Encuestas de ocupación en alojamiento turístico 2024*

	Personal ocupat	% Variació interanual
Hotels	10.329	4,6
Càmpings	1.027	-1,4
Apartaments Turístics	2.448	-5,4
Allotjament Rural	271	-6,1
<b>Total allotjaments</b>	<b>14.075</b>	<b>2,1</b>

### Personal ocupat en les diferents tipologies d'allotjament turístic a la província d'Alacant

Segons els resultats de les enquestes d'ocupació en establiments d'allotjament turístic realitzades per l'INE, el nombre de **persones ocupades** a la província d'Alacant en el conjunt d'oferta reglada durant 2024 va ser de 14.075, xifra que va registrar una variació positiva del 2,1% respecte a l'any anterior. Aquest nombre de treballadors suposa el 59,6% del total de persones ocupades en allotjament turístic de tota la Comunitat Valenciana.

### Enquesta de població activa

D'acord amb la font EPA, en 2024, el nombre d'ocupats en el sector turístic de la província d'Alacant (inclosos transport, allotjament, restauració, operadors i AV, lloguer de vehicles, cultura i oci), estimat en 107.100, ha decrescut en un 0,4% interanual.

La població activa ha crescut un 5,3% i el nombre d'aturats ha augmentat un 65,2% respecte a l'any anterior.

La **taxa d'atur**, s'ha situat en 13,8%, 5 punts percentuals més que en 2023.

A Alacant treballa el 35,5% del total d'ocupats en turisme de la Comunitat Valenciana.

En el període 2014-2024, el nombre d'empleats ha crescut un 5,4%.

[Enllaç a taules estadístiques ocupació](#)

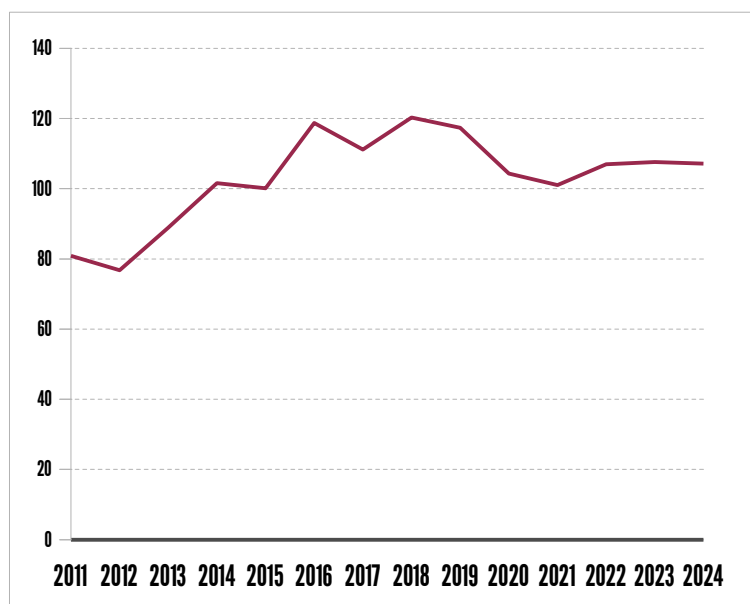
## ENQUESTA DE POBLACIÓ ACTIVA. PRINCIPALS RESULTATS EN LA PROVÍNCIA D'ALACANT (EN MILERS). ANY 2024

Font: Turisme Comunitat Valenciana a partir de l'Institut Valencià d'Estadística amb dades de l'EPA (INE). Consultar les branques incloses en l'apartat metodologia

(en milers)	Any 2024	% Variació interanual	Taxa d'atur
Activos	124,2	5,3	
Ocupats	107,1	-0,4	
Aturats	17,1	5,4	13,8

## EVOLUCIÓ DELS OCUPATS EN TURISME. ALACANT

Font: Turisme Comunitat Valenciana a partir de l'EPA. Consultar les branques incloses en l'apartat metodologia



## FONTS

Document elaborat per l'Àrea de Competitivitat Turística de Turisme Comunitat Valenciana a partir de:

**Turespaña** *Frontur-Egatur* (fins a setembre 2015), *Familitur* (fins a gener 2015).

**Institut Nacional d'Estadística.** *Enquestes d'Ocupació en Allotjaments Turístics. Frontur-Egatur* (des d'octubre 2015), *Enquesta de Turisme de Residents -ETR* (des de febrer del 2015).

**Institut Valencià d'Estadística:** *Enquesta de població activa* (de l'INE)

**Ministeri de Treball i Economia Social:** Dades d'afiliació a la Seguretat Social.

## NOTES METODOLÒGIQUES:

**Frontur-Egatur.** La ruptura de la sèrie a partir d'octubre del 2015 ha fet necessari l'enllaç mitjançant les taxes de variació. En les taules annexes de la publicació s'ofereix un major detall de les estimacions realitzades.

**ETR-Familitur.** La sèrie de viatges dels espanyols s'ha obtingut mitjançant la realització d'enllaços utilitzant les taxes de variació. La sèrie ha experimentat diversos canvis metodològics: 2009, 2011 (Turespaña va revisar a la baixa 2010 i 2009 afectant els viatges recurrents per motius de treball); 2014 (Turespaña incorpora les noves poblacions de la EPA 2011, i ha revisat en 2013 i 2012) i finalment 2015 (transvasament a l'INE). En les taules annexes de la publicació s'ofereix un major detall de les estimacions realitzades.

**Enquesta de Població Activa (EPA):** La taxa d'atur de l'economia inclou, a més dels aturats per sectors, a diversos col·lectius no desglossats per activitat com els aturats que busquen la seua primera ocupació o els de llarga duració. En el cas del turisme i altres sectors el correcte és fer referència al percentatge d'aturats sobre actius i mai a taxes d'atur, perquè no tots els aturats poden ser classificats sectorialment. Seguint les recomanacions internacionals, es consideren com a activitats característiques del turisme les següents branques d'activitat de la CNAE 2009: 55 i 56 Hostaleria, 491 Transport interurbà de passatgers per ferrocarril, 493 Un altre transport terrestre de passatgers, 501 Transport marítim de passatgers, 503 Transport de passatgers per vies navegables interiors, 511 Transport aeri de passatgers, 522 Activitats annexes al transport, 791 Activitats d'agències de viatges i operadors turístics, 771 Lloguer de vehicles de motor, 773 Lloguer d'una altra maquinària, equips i béns tangibles, 799 Altres serveis de reserves, 900 Activitats de creació, artístiques i espectacles, 910 Activitats de biblioteques, arxius, museus i altres activitats culturals, 931 Activitats esportives, 932 Activitats recreatives i d'entreteniment. Aquesta aproximació constitueix una infraestimació, com que no considera altres activitats econòmiques que en part poden contribuir a l'activitat turística i, al temps, una sobreestimació en la mesura en què les branques considerades no desenvolupen la seua activitat exclusivament per al turisme.

**Afiliació a la Seguretat Social:** La dada mensual d'afiliació en alta laboral a la Seguretat Social s'obté registrant la dada mensual de l'últim dia d'aquest mes.

## MÉS INFORMACIÓ

**Web:** [estadistiquesdeturisme.gva.es](http://estadistiquesdeturisme.gva.es)

**Email:** [estadistiques@turismecv.es](mailto:estadistiques@turismecv.es)