



GENERALITAT
VALENCIANA



TURISME
COMUNITAT VALENCIANA

Provincia de CASTELLÓN

EVOLUCIÓN DE LA ACTIVIDAD TURÍSTICA

2024



ÍNDICE DE CONTENIDOS

3. EVOLUCIÓN DE LA ACTIVIDAD TURÍSTICA EN LA PROVINCIA DE CASTELLÓN . AÑO 2024

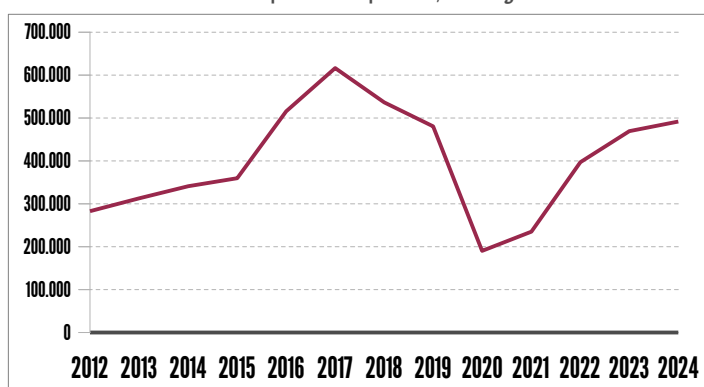
1	Demanda turística	3
	Turistas residentes en el extranjero.....	3
	Turistas residentes en España.....	5
2	Evolución de los establecimientos hoteleros	7
3	Evolución de los apartamentos	8
4	Evolución de los campings	9
5	Evolución del alojamiento rural	10
6	Empleo turístico	11
	Afiliación a la Seguridad Social.....	11
	Personal empleado en alojamiento colectivo	12
	Encuesta de población activa.....	13
	Fuentes estadísticas	14



1. DEMANDA TURÍSTICA

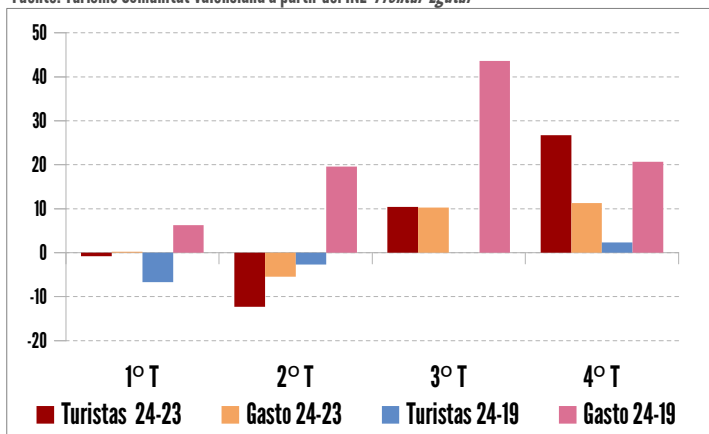
SERIE TURISTAS EXTRANJEROS PROVINCIA DE CASTELLÓN

Fuente: Turisme Comunitat Valenciana a partir de Turespaña e INE, *Frontur-Egatur*



EVOLUCIÓN % 2024-23 y 2024-19 TURISTAS EXTRANJEROS Y GASTO TOTAL

Fuente: Turisme Comunitat Valenciana a partir del INE *Frontur-Egatur*



En 2024, un total de 3,6 millones de **turistas** visitaron la provincia de Castellón, un 5% menos que el año anterior (-18,6% respecto a 2019).

Turistas residentes en el extranjero

El número de turistas extranjeros¹, 491.475, representa un 13,7% de los turistas de la provincia y ha crecido un 4,8% (2,3% respecto a 2019).

La evolución por trimestres muestra ascensos destacados para el cuarto (26,7%) y tercer (10,4%) trimestre, mientras que desciende la variación en el segundo (-12,3%) coincidiendo con la diferencia de fechas de la Semana Santa. El número de pernoctaciones (5,9 millones) ha decrecido un 3,3%.

Las **segundas residencias**, con un descenso del 16,5% en el número de turistas, han concentrado el 25,9% de las pernoctaciones; en las viviendas de **familiares o amigos**, ha aumentado el número de pernoctaciones un 24,2%, con una cuota 23,7%.

¹ La fuente Frontur-Egatur no incluye los turistas entrados por el aeropuerto de Castellón.

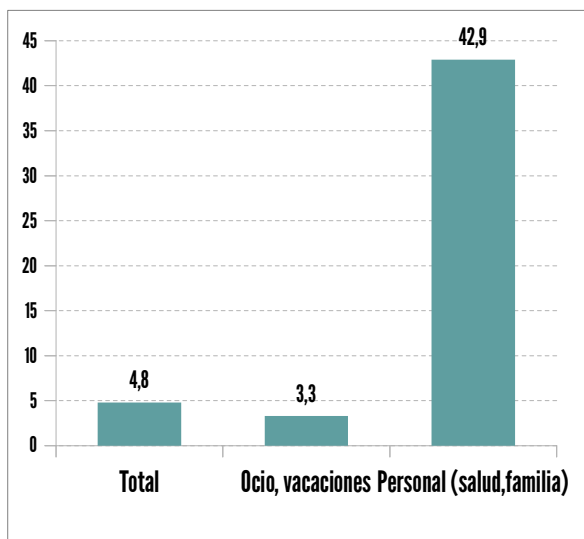
La **estancia media** (12,1 días), ha decrecido (-7,8%), el **gasto por viaje** (1.134,9 euros), ha sido ligeramente superior (0,5%), lo que ha provocado un aumento (8,9%) del **gasto medio diario** (93,9 euros).

El número de turistas con origen en **Francia** y una cuota de mercado del 60,4%, ha crecido un 6,1% (3,8% respecto a 2019).

Los viajes de **ocio, recreo y vacaciones** representan un 8% y han aumentado un 3,3%. Los realizados por razones **personales (salud, familia...)**, con un 13,9% de cuota, han crecido un 42,9%.

EVOLUCIÓN % 2024-2023 MOTIVO DEL VIAJE EN LA PROVINCIA DE CASTELLÓN

Fuente: Turisme Comunitat Valenciana a partir del INE *ETR-FAMILITUR*



ESTANCIA MEDIA Y GASTO MEDIO DIARIO DE LOS PRINCIPALES EMISORES EXTRANJEROS 2024

Fuente: Turisme Comunitat Valenciana a partir de Turespaña *Egatur*

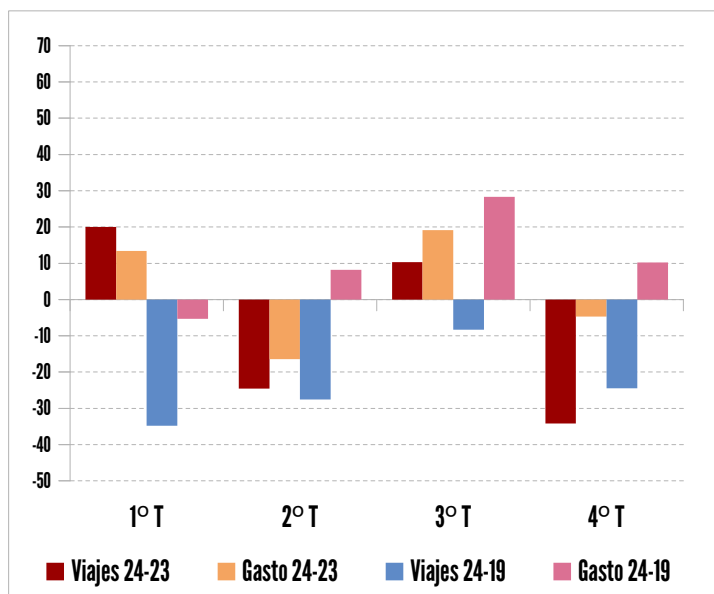
	Estancia media (días)	Gasto medio diario (Euros)
Total	12,1	93,9
Francia	10,9	91,2
Reino Unido	7,5	130,2

[Enlace a tablas estadísticas demanda extranjera](#)

[Enlace a perfil del turista extranjero que visita la C.Valenciana](#)

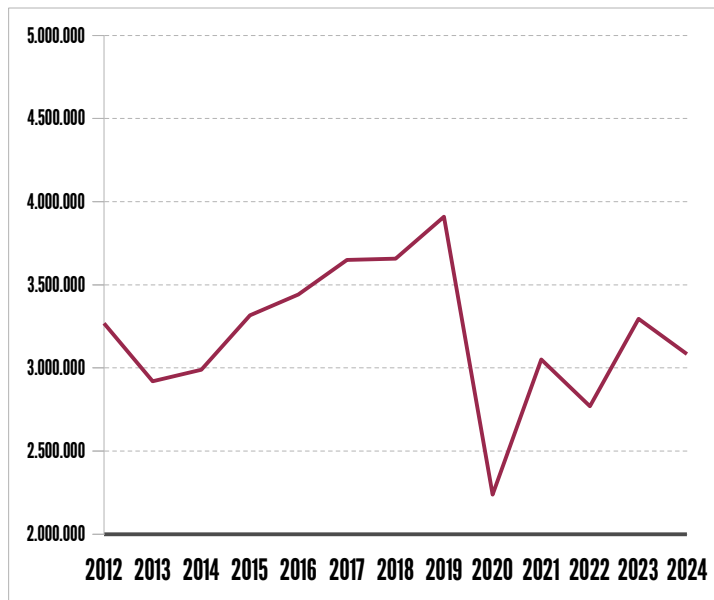
EVOLUCIÓN % 2024-23 y 2024-19 VIAJES Y GASTO TOTAL

Fuente: Turisme Comunitat Valenciana a partir del INE ETR



SERIE VIAJES DE LOS RESIDENTES PROVINCIA DE CASTELLÓN

Fuente: Turisme Comunitat Valenciana a partir de Turespaña e INE, ETR-Familiar



Turistas residentes en España

El número de viajes, 3,1 millones, ha sido un 6,4% inferior internualmente; la variación ha sido positiva el primer (20,0%) y tercer (10,3%) trimestre.

Los viajes de **fin de semana** representan un 33,7% del total y han descendido un 15,4%. También han decrecido los viajes de **punto** (-23,2%) mientras que los de **vacaciones de verano** que representan un 27% de los viajes y un 61,9% de las pernoctaciones, han aumentado un 3,3%.

El número de pernoctaciones en **segundas residencias** (5,8 millones) se ha mantenido estable (0,5%), mientras que han disminuido (-14,7%) las realizadas en **vivienda de alquiler** (2,5 millones). En **vivienda de familiares y amigos** (4,6 millones), el número de pernoctaciones ha decrecido un 14,9%.

El **gasto** total, estimado en 895,6 millones de euros, ha crecido un 6,8%. La **estancia media** (5,6 días) ha crecido (3,2%), y el **gasto por viaje** (290,5 euros) también (14,1%), por lo que el **gasto medio diario** (51,5 euros) ha aumentado (10,6%).

En 2024, el número de viajes de los residentes por **motivo de ocio** ha disminuido un 11,4%, al igual que los relacionados con visitas a **familiares y amigos** (-3,7%).

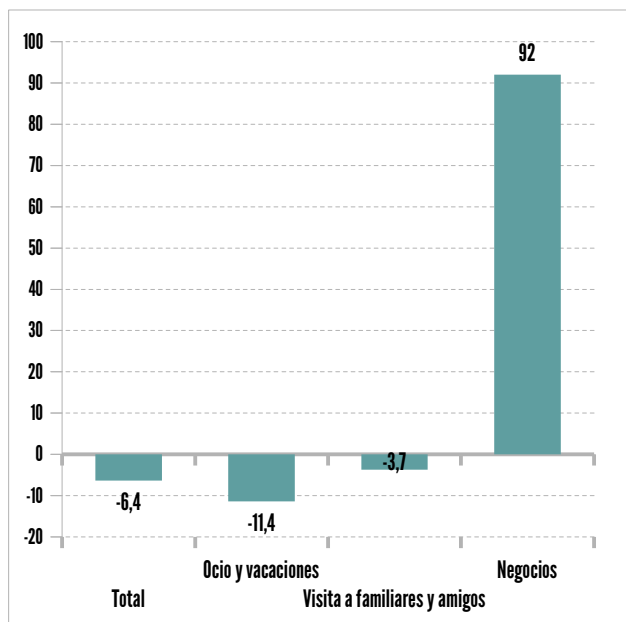
Los **valencianos** han realizado el 43,6% de los viajes y han efectuado la estancia más corta.

Los **madrileños** han realizado el 18,2% de los viajes, con la estancia más larga (8,2 días).

El 92,3% de los desplazamientos se ha efectuado en **vehículo particular** aunque han decrecido un 3,6% respecto a 2023.

EVOLUCIÓN % 2024-2023, SEGÚN MOTIVO DEL VIAJE EN LA PROVINCIA DE CASTELLÓN

Fuente: Turisme Comunitat Valenciana a partir del INE *ETR-FAMILITUR*



[Enlace a tablas estadísticas demanda nacional](#)

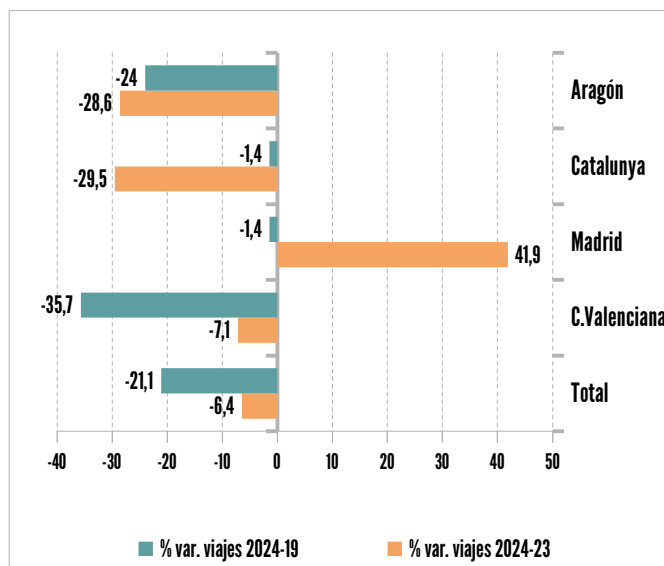
ESTANCIA MEDIA Y GASTO MEDIO DIARIO DE LOS PRINCIPALES EMISORES NACIONALES 2024

Fuente: Turisme Comunitat Valenciana a partir del INE *ETR-FAMILITUR*

	Estancia media (días)	Gasto medio diario (Euros)
Total	5,6	51,5
C. Valenciana	4,2	35,3
C. Madrid	8,2	48,2
Catalunya	4,4	63,4
Aragón	6,3	47,5

EVOLUCIÓN % 2024-23 y 2024-19 DE LOS PRINCIPALES EMISORES NACIONALES

Fuente: Turisme Comunitat Valenciana a partir del INE *ETR-FAMILITUR*

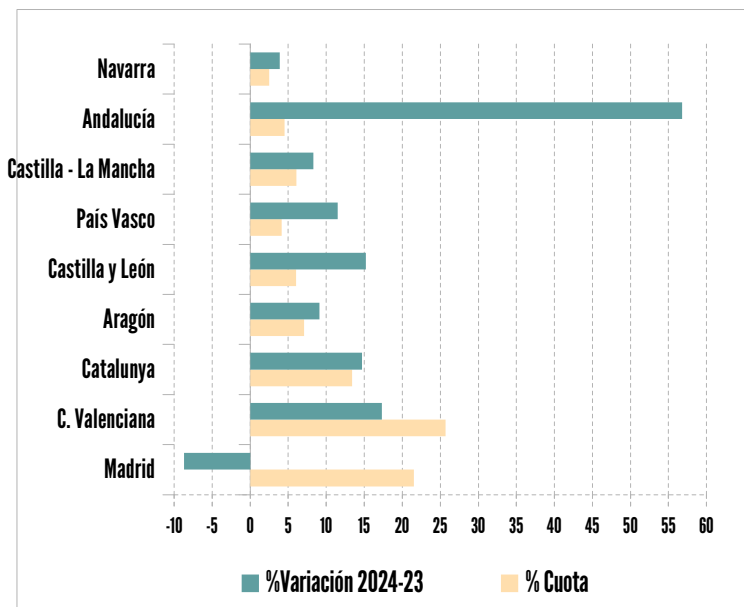


[Enlace a Perfil del turista residente que visita la Comunitat Valenciana](#)

2. EVOLUCIÓN DE LOS ESTABLECIMIENTOS HOTELEROS

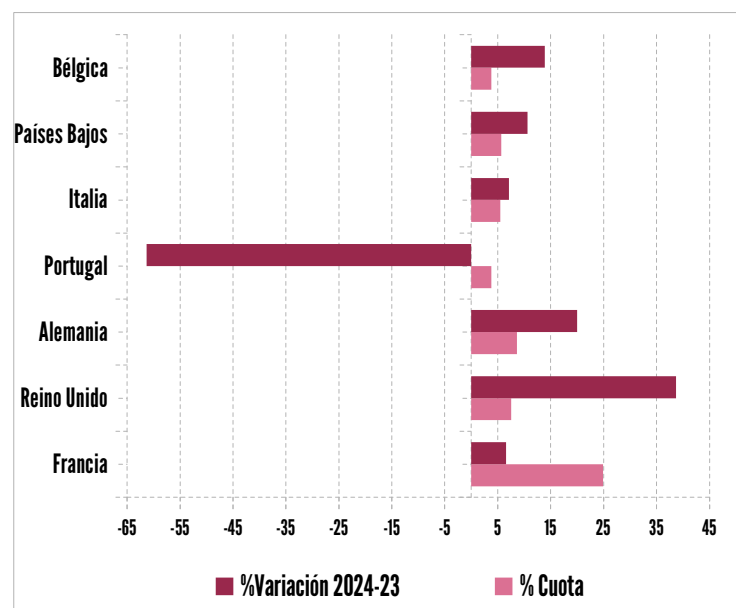
DISTRIBUCIÓN DE LAS PERNOCTACIONES CON DESTINO EN LA PROVINCIA DE CASTELLÓN, SEGÚN CCAA DE ORIGEN

Fuente: Turisme Comunitat Valenciana a partir del INE *Encuesta de ocupación en Alojamientos Turísticos 2024*



DISTRIBUCIÓN DE LAS PERNOCTACIONES CON DESTINO EN LA PROVINCIA DE CASTELLÓN, SEGÚN PAÍS DE ORIGEN

Fuente: Turisme Comunitat Valenciana a partir del INE *Encuesta de ocupación en Alojamientos Turísticos 2024*



El año 2024, los establecimientos hoteleros de la provincia de Castellón registraron crecimientos interanuales, tanto en el número de viajeros (4,7%), como en el número de pernoctaciones (8,8%).

En cuanto a la evolución de las pernoctaciones, esta fue positiva, tanto para las realizadas por los viajeros españoles (9,8%) como para las realizadas por extranjeros que aumentaron un 4,6% respecto a 2023.

El número de plazas abiertas calculado para el total del año ascendió a 18.994 y supuso un crecimiento del 6,1% en cuanto al año anterior. El grado de ocupación ponderado de las plazas hoteleras fue del 50,38%, un 2,3% más que en 2023. El grado medio de ocupación por plazas en fin de semana fue del 58,44%, un 0,5% más que el año anterior.

La estancia media en los establecimientos hoteleros de la provincia fue de 3,0 pernoctaciones por viajero, un 3,9% más que el año anterior.

El Revpar (ingreso por habitación disponible) en la provincia de Castellón, estimado en 48,9 euros creció un 8,7%. La ocupación por habitaciones creció un 1,4% y la facturación por habitación ocupada un 8,6% con respecto a 2022.

[Enlace a tablas estadísticas alojamiento hotelero](#)



3. EVOLUCIÓN DE LOS APARTAMENTOS

Los datos relativos al total del año 2024 en los apartamentos turísticos gestionados por empresas de la provincia de Castellón mostraron crecimientos tanto en los **viajeros** (6,1%), como en las **pernoctaciones** (1,8%) con respecto a 2023.

Respecto al origen de la demanda, el número de los viajeros españoles aumentó (4,9%) y el de extranjeros también (12,0%). Las pernoctaciones también crecieron, tanto las de españoles (1,6%), como las de extranjeros (2,6%). En esta modalidad de alojamiento colectivo, las pernoctaciones de los viajeros españoles supusieron el 77,15%.

El **grado medio** ponderado de **ocupación** por plazas en los apartamentos turísticos de la provincia fue del 19,74%, un 4,1 superior al registrado en 2023. La **estancia media** anual fue de 6,2 días, un 0,5% menos que en 2023.

La media de plazas abiertas en 2024, 26.177, decreció en cuanto al año anterior un 2,3%.

[Enlace a tablas estadísticas apartamentos](#)

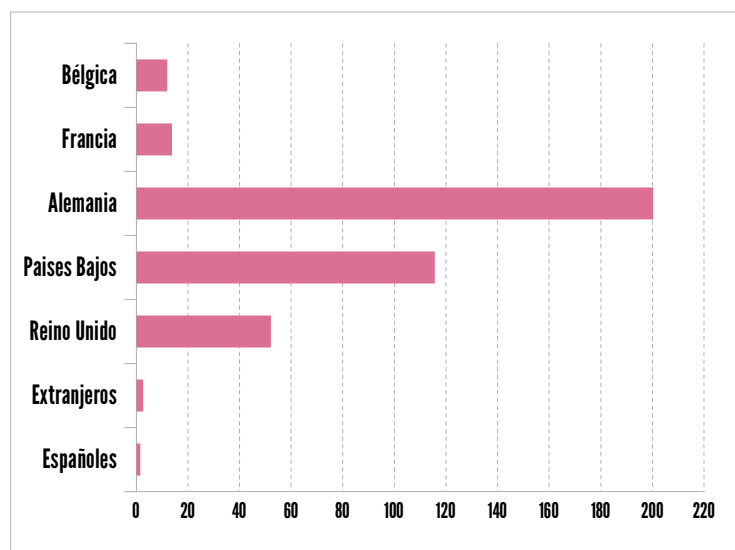
PRINCIPALES INDICADORES EN APARTAMENTOS EN LA PROVINCIA DE CASTELLÓN

Fuente: Turisme Comunitat Valenciana a partir del INE *Encuesta de ocupación en Alojamientos Turísticos 2024*

	2024	% Variación interanual 2024-23
Viajeros	316.871	6,1
Pernoctaciones	1.902.457	1,8
Grado % ocupación por plazas	17,74	4,1
Plazas estimadas	26.177	-2,3

EVOLUCIÓN % INTERANUAL 2024-23 DE LAS PERNOCTACIONES EN APARTAMENTOS DE LA PROVINCIA DE CASTELLÓN, SEGÚN EL ORIGEN DE LA DEMANDA

Fuente: Turisme Comunitat Valenciana a partir del INE *Encuesta de ocupación en Alojamientos Turísticos 2024*



4. EVOLUCIÓN DE LOS CAMPINGS

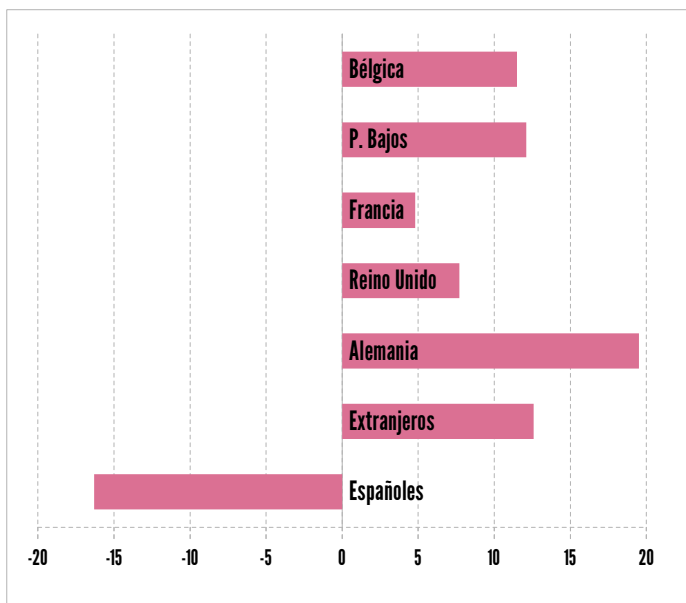
PRINCIPALES INDICADORES EN CAMPINGS EN LA PROVINCIA DE CASTELLÓN

Fuente: Turisme Comunitat Valenciana a partir del INE *Encuesta de ocupación en Alojamientos Turísticos 2024*

	2024	% Variación interanual 2024-23
Viajeros	329.095	2,8
Pernoctaciones	2.373.282	-0,7
Grado ocupación por parcelas	53,84	1,3
Parcelas estimadas	6.555	-1,0

EVOLUCIÓN INTERANUAL 2024-23 DE LAS PERNOCTACIONES EN CAMPINGS DE LA PROVINCIA DE CASTELLÓN, SEGÚN EL ORIGEN DE LA DEMANDA

Fuente: Turisme Comunitat Valenciana a partir del INE *Encuesta de ocupación en Alojamientos Turísticos 2024*



[Enlace a tablas estadísticas campings](#)

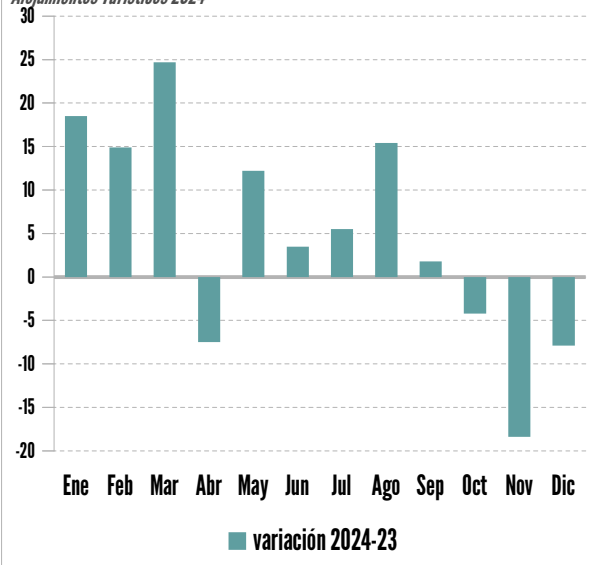
Durante 2024, el número de **viajeros** alojados en campings en la provincia de Castellón aumentó un 2,8% y el de las **pernoctaciones** disminuyó un 0,7% con respecto a 2023.

En 2024, las **pernoctaciones** de la demanda nacional han decrecido un 16,3% y las de extranjera han crecido un 12,6%.

El **grado de ocupación** por parcelas calculado para el año 2024 fue del 53,84%, un 1,3% superior al de 2023, con una **estancia media** anual de 7,2 días, la tercera mayor entre las principales provincias españolas, después de Alicante y Murcia.

EVOLUCIÓN % DE LAS PERNOCTACIONES EN CAMPINGS DE LA PROVINCIA DE CASTELLÓN. AÑO 2024

Fuente: Turisme Comunitat Valenciana a partir del INE *Encuesta de ocupación en Alojamientos Turísticos 2024*





5. EVOLUCIÓN DEL ALOJAMIENTO RURAL

Los datos relativos al total del año 2024 en alojamientos de turismo rural muestran un mantenimiento en el número de **viajeros** (0,3%) y un crecimiento en el de **pernoctaciones** (5,5%) respecto a 2023.

Las pernoctaciones de la demanda nacional han decrecido un 6,3% y las de la extranjera han crecido un 196,0%.

La demanda nacional concentra una cuota del 83,6% del total de pernoctaciones registradas en alojamientos rurales de la provincia.

El **grado de ocupación** de las plazas en alojamiento rural fue del 14,44%, porcentaje que creció un 11,4% respecto al año anterior. El número de plazas, 2.281 ha disminuido un 5,8%.

La **estancia media** anual fue de 2,8 días, cifra superior en un 5,2% a la de 2023.

[Enlace a tablas estadísticas alojamiento rural](#)

PRINCIPALES INDICADORES EN ALOJAMIENTOS RURALES DE LA PROVINCIA DE CASTELLÓN

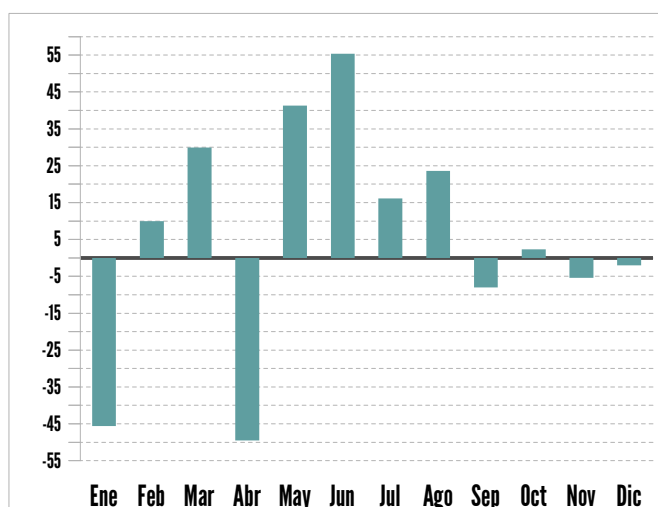
Fuente: Turisme Comunitat Valenciana a partir del INE *Encuesta de ocupación en Alojamientos Turísticos 2024*

	Año 2023	% Variación interanual 2023/22
Viajeros	43.592	0,3
Pernoctaciones	123.828	5,5
Grado ocupación por plazas*	14,44	11,4
Plazas estimadas	2.281	-5,8

*Media no ponderada

EVOLUCIÓN % DE LAS PERNOCTACIONES EN ALOJAMIENTOS RURALES DE LA PROVINCIA DE CASTELLÓN. AÑO 2024

Fuente: Turisme Comunitat Valenciana a partir del INE *Encuesta de ocupación en Alojamientos Turísticos 2024*



6. EMPLEO TURÍSTICO EN LA PROVINCIA DE CASTELLÓN

Afiliación a la Seguridad Social

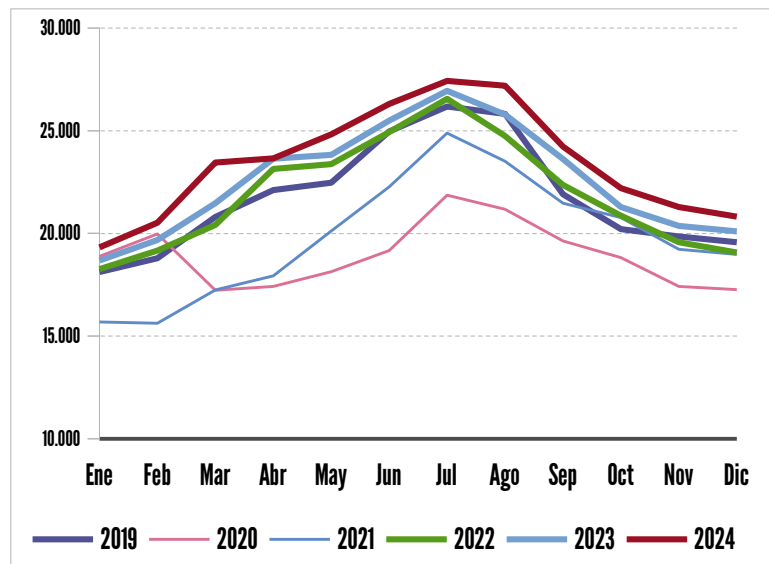
Durante el año 2024, el número de trabajadores afiliados a la Seguridad Social en alta laboral, en las ramas de hostelería y agencias de viajes, en la provincia de Castellón fue de 23.436, cifra que supuso un incremento del 3,8% interanual.

Analizando las diferentes actividades que forman la rúbrica de Hostelería y Agencias de Viajes se observa que todos los sectores mostraron unos niveles positivos. El sector de **Alojamiento** experimentó la mayor variación positiva (7,6%). Respecto a 2019, la evolución positiva destacó en los sectores de **Servicios de comida y bebidas** (9,2%) y **Agencias de viajes** (9,1%).

El conjunto de afiliados a la Seguridad Social en las ramas de turismo en la provincia de Castellón supuso el 10,9% del total de trabajadores afiliados en esta provincia y el 8,3% de los afiliados en turismo en la Comunitat Valenciana.

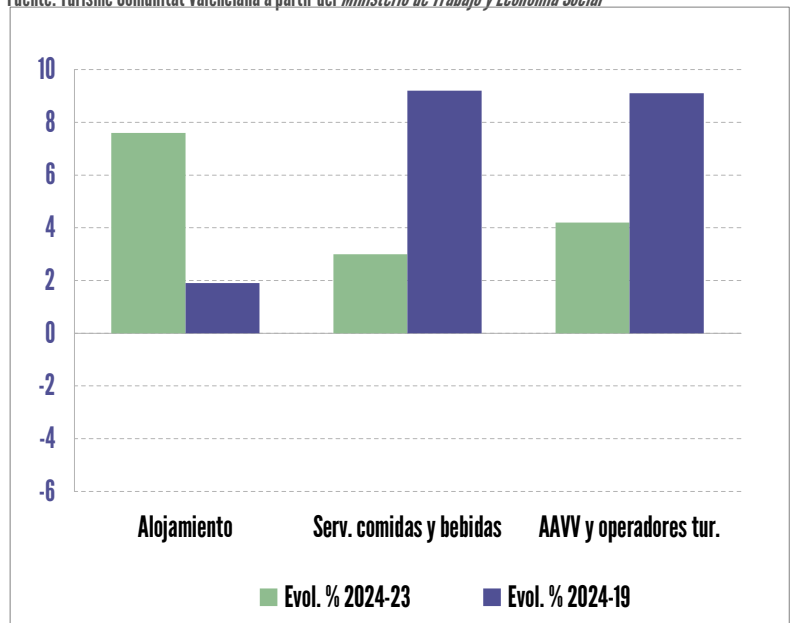
VOLUMEN DE LOS AFILIADOS EN LA SEGURIDAD SOCIAL EN LA RAMA DE HOSTELERÍA Y AGENCIAS DE VIAJES EN LA PROVINCIA DE CASTELLÓN. AÑOS 2019 A 2024

Fuente: Turisme Comunitat Valenciana a partir del *Ministerio de Trabajo y Economía Social*



EVOLUCIÓN PORCENTUAL DE AFILIADOS 2024-23 Y 2024-19, SEGÚN SUBSECTOR DENTRO DE LA ACTIVIDAD DE HOSTELERÍA Y AGENCIAS DE VIAJES EN LA PROVINCIA DE CASTELLÓN

Fuente: Turisme Comunitat Valenciana a partir del *Ministerio de Trabajo y Economía Social*





VOLUMEN 2023 Y EVOLUCIÓN INTERANUAL % 2024-2023 DEL PERSONAL OCUPADO EN EL CONJUNTO DE OFERTA REGLADA

Fuente: Turisme Comunitat Valenciana a partir del INE *Encuesta de ocupación en Alojamientos Turísticos 2024*

PROVINCIA DE CASTELLÓN	Personal empleado	% Variación interanual
Hoteles	1.989	6,0
Campings	361	6,9
Apartamentos Turísticos	379	0,3
Alojamiento Rural	407	8,4
Total alojamientos	3.136	5,7

Personal empleado en las distintas tipologías de alojamiento turístico en la provincia de Castellón

Según los resultados de las encuestas de ocupación en establecimientos de alojamiento turístico realizadas por el INE, el número de **personas empleadas** en la provincia de Castellón en el conjunto de oferta reglada durante 2024 ascendió a 3.136, cifra que registró una variación positiva respecto al año anterior del 5,7%.

Encuesta de población activa

De acuerdo con la fuente EPA, en 2024 el número de **empleados** en el sector turístico de la provincia de Castellón (incluyendo transporte, alojamiento, restauración, operadores y AAVV, alquiler de vehículos, cultura y ocio), estimado en 31.400, ha disminuido un 16% interanual.

La variación de la **población activa** también ha sido negativa (-17,1%).

La **tasa de paro**, se ha situado en el 14,8%, 1,1 puntos porcentuales inferior a 2023.

En Castellón, trabaja el 10,4% del total de empleados en turismo de la Comunitat Valenciana.

En el periodo 2014-2023, el número de empleados ha crecido un 11,9%.

[Enlace a tablas estadísticas empleo](#)

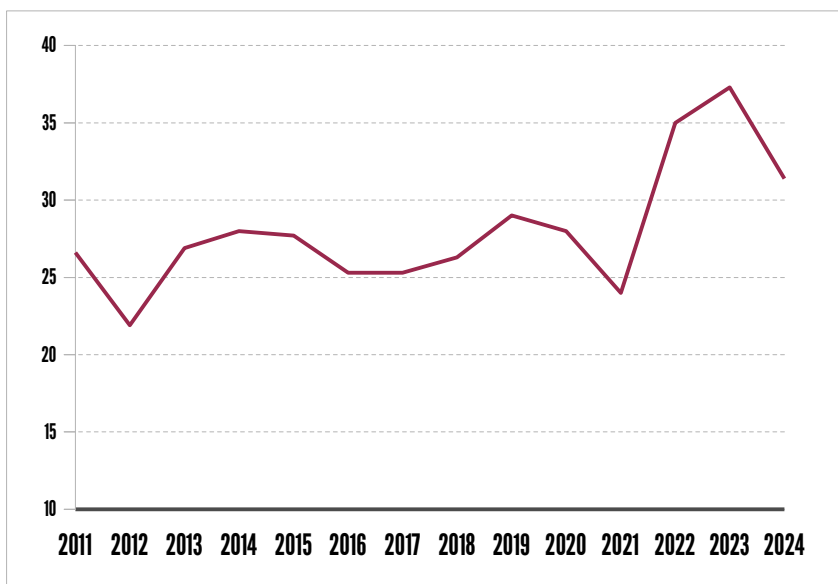
ENCUESTA DE POBLACIÓN ACTIVA. PRINCIPALES RESULTADOS EN LA PROVINCIA DE CASTELLÓN (EN MILES). AÑO 2024

Fuente: Turisme Comunitat Valenciana a partir de l'Institut Valencià d'Estadística con datos de la EPA. Consultar las ramas incluidas en el apartado metodología

(en miles)	Año 2024	% Variación interanual	Tasa de paro
Activos	36,8	-17,1	
Ocupados	31,4	-16,0	
Parados	5,4	-23,0	14,8

EVOLUCIÓN DE LOS EMPLEADOS EN TURISMO CASTELLÓN

Fuente: Turisme Comunitat Valenciana a partir de la EPA. Consultar las ramas incluidas en el apartado metodología



FUENTES

Documento elaborado por el Área de Competitividad Turística de Turisme Comunitat Valenciana a partir de:

Turespaña *Frontur-Egatur* (hasta septiembre 2015), *Familitur* (hasta enero 2015).

Instituto Nacional de Estadística. *Encuestas de Ocupación en Alojamiento Turísticos. Frontur-Egatur* (desde octubre 2015), *Encuesta de Turismo de Residentes -ETR* (desde febrero del 2015).

Institut Valencià d'Estadística: *Encuesta de población activa* (del INE)

Ministerio de Trabajo y Economía Social: Datos de afiliación a la Seguridad Social.

NOTAS METODOLÓGICAS:

Frontur-Egatur. La ruptura de la serie a partir de octubre del 2015 ha hecho necesario el enlace mediante las tasas de variación. En las tablas anexas de la publicación se ofrece un mayor detalle de las estimaciones realizadas.

ETR-Familitur. La serie de viajes de los españoles se ha obtenido mediante la realización de enlaces utilizando las tasas de variación. La serie ha experimentado varios cambios metodológicos: 2009, 2011 (Turespaña revisó a la baja 2010 y 2009 afectando los viajes recurrentes por motivos de trabajo); 2014 (Turespaña incorpora las nuevas poblaciones de la EPA 2011, y ha revisado en 2013 y 2012) y finalmente 2015 (transvase al INE). En las tablas anexas de la publicación se ofrece un mayor detalle de las estimaciones realizadas.

Encuesta de Población Activa (EPA): La tasa de paro de la economía incluye, además de los parados por sectores, a varios colectivos no desglosados por actividad como los parados que buscan su primera ocupación o los de larga duración. En el caso del turismo y otros sectores lo correcto es hacer referencia al porcentaje de parados sobre activos y nunca a tasas de paro, porque no todos los parados pueden ser clasificados sectorialmente. Siguiendo las recomendaciones internacionales, se consideran como actividades características del turismo las siguientes ramas de actividad de la CNAE 2009: 55 y 56 Hostelería, 491 Transporte interurbano de pasajeros por ferrocarril, 493 Otro transporte terrestre de pasajeros, 501 Transporte marítimo de pasajeros, 503 Transporte de pasajeros por vías navegables interiores, 511 Transporte aéreo de pasajeros, 522 Actividades anejas al transporte, 791 Actividades de agencias de viajes y operadores turísticos, 771 Alquiler de vehículos de motor, 773 Alquiler de otra maquinaria, equipos y bienes tangibles, 799 Otros servicios de reservas, 900 Actividades de creación, artísticas y espectáculos, 910 Actividades de bibliotecas, archivos, museos y otras actividades culturales, 931 Actividades deportivas, 932 Actividades recreativas y de entretenimiento. Esta aproximación constituye una infraestimación, como que no considera otras actividades económicas que en parte pueden contribuir a la actividad turística y, al tiempo, una sobrestimación en la medida en que las ramas consideradas no desarrollan su actividad exclusivamente para el turismo.

Afiliación a la Seguridad Social: El dato mensual de afiliación en alta laboral a la Seguridad Social se obtiene registrando el dato mensual del último día de este mes.

MÁS INFORMACIÓN

Web: estadistiquesdeturisme.gva.es

Email: estadistiques@turismecv.es