



EMPLEO TURÍSTICO EN LA COMUNITAT VALENCIANA 3º trimestre 2023

Font: elaborado por el Área de Competitividad Turística de Turisme Comunitat Valenciana a partir de los datos del Ministerio de Trabajo y Economía Social, del Ministerio de Inclusión, Seguridad Social y Migraciones, de la Encuesta de Población Activa (Tesorería General de la Seguridad Social) y de las Encuestas de ocupación en alojamientos turísticos (INE)

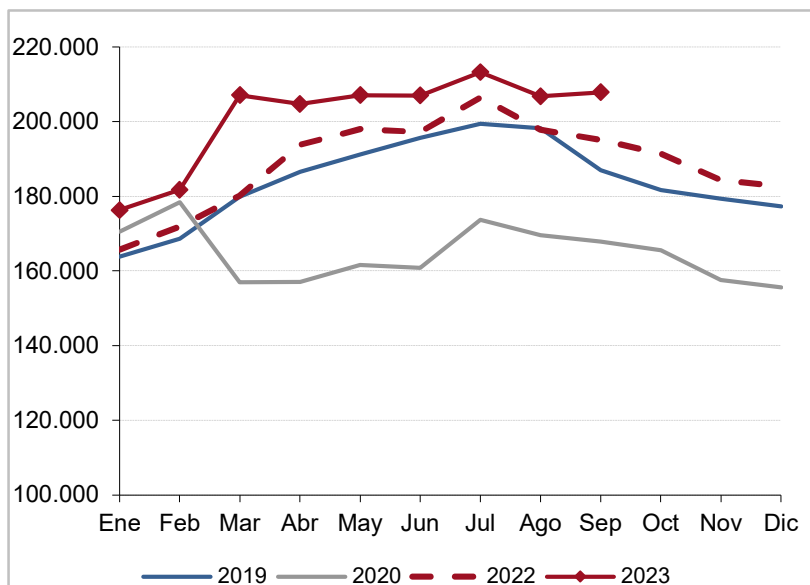
DESTACADOS

- **El tercer trimestre de 2023** ha sido en general positivo para el empleo turístico, se han obtenido tasas de crecimiento en las principales variables analizadas y prácticamente se han recuperado los niveles anteriores a la irrupción de la pandemia.
- El número de **afiliados** a la Seguridad Social en las ramas de **hostelería y agencias de viajes** aumentó en el tercer trimestre de 2023, un 4,8% interanual (7,4% respecto a 2019).
- Por **provincias**, València fue la provincia que más aumentó (5,2%), seguida de Alicante (4,6%) y Castellón (3,6%)
- En cuanto a **sectores**, destaca la subida de la afiliación en las ramas de agencias de viaje (7,8%), servicios de comidas y bebidas (4,8%) y alojamiento (4,2%). Hay que destacar la variación en el sector de agencias de viaje en la provincia de Castellón (8,8%).
- Según los datos de las encuestas de ocupación en **establecimientos de alojamiento turístico** del INE, el tercer trimestre fue positivo, puesto que el personal empleado creció un 6%, si se compara con el año anterior, y un 5,2%, si se compara con 2019.
- **Respecto a 2019**, el sector de los **campings** muestra el crecimiento más grande para la Comunitat (19,4%) y concretamente en la provincia de Alicante (30,5%). En el sector de los **apartamentos** el incremento más grande se da también en la provincia de Alicante (35,9%). La provincia de València es la única que muestra un destacado crecimiento del personal empleado en los **alojamientos rurales** (31,7%).
- Por **provincias**, es en València donde más aumenta interanualmente el personal ocupado en los establecimientos de alojamiento, con un 7,8% (11,8% respecto a 2019). Le sigue la provincia de Alicante, con un crecimiento interanual del 6,9% y del 10,3% respecto a 2019
- La **EPA** muestra que la tasa de paro se sitúa para la Comunitat en el 9,5%. Castellón mantiene la tasa más alta (13%) y Alicante la más baja (5,7%).

AFILIACIÓN A LA SEGURIDAD SOCIAL

En el **tercer trimestre de 2023** la media de trabajadores afiliados a la Seguridad Social en alta laboral en las ramas de hostelería y agencias de viajes en la Comunitat Valenciana fue de 209.284, cifra que supuso una variación interanual positiva del 4,8% para el periodo estimado (7,4% respecto a 2019).

Número de afiliados a la Seguridad Social en alta laboral en las ramas de hostelería y agencias de viaje en la Comunitat Valenciana



Las tres **provincias** han marcado una evolución positiva respecto al tercer trimestre del 2022. La provincia de Alicante, con una cuota del 13% de los afiliados en turismo respecto al total, es la que más aumenta, con un 4,6% de variación interanual (6,6% respecto a 2019).

Trabajadores afiliados en la Seguridad Social por provincias. Tercer trimestre 2023

	Valor medio	% Variación 3º trim. 2023-22	Cuota turismo/ Total Afiliados	% variación 3º trim. 2023-19
Alicante	95.802	4,6	13,0	6,6
Castellón	25.448	3,6	10,1	3,3
Valencia	88.033	5,2	8,0	9,6
C. Valenciana	209.284	4,8	10,0	7,4

El **sector** de agencias de viajes ha experimentado el aumento interanual de afiliados más grande (7,8%) y también respecto a 2019 (3,9%). El sector con un volumen de afiliados más importante (servicios de comidas y bebidas) ha experimentado un aumento del 4,8% (6,7% respecto a 2019). Por otro lado, el sector de alojamiento aumenta un 4,2% (11,2% respecto a 2019).

Evolución de los afiliados en la Seguridad Social por sectores y provincias
3º trimestre de 2023

3º Trimestre 2023	Alojamiento		Servicio de comida y bebidas		Agencias de viaje		Total turismo	
	Valor medio	Variación interanual	Valor medio	Variación interanual	Valor medio	Variación interanual	Valor medio	Variación interanual
Alicante	19.746	4,0	74.443	4,7	1.614	8,7	95.802	4,6
Castellón	5.460	0,1	19.634	4,6	355	8,8	25.448	3,6
Valencia	9.180	7,3	76.286	4,9	2.567	7,1	88.033	5,2
C. Valenciana	34.386	4,2	170.362	4,8	4.536	7,8	209.284	4,8

PERSONAL EMPLEADO EN LAS DISTINTAS TIPOLOGÍAS DE ALOJAMIENTO TURÍSTICO EN LA COMUNITAT VALENCIANA.

Según los resultados de las **encuestas de ocupación en establecimientos de alojamiento turístico** realizadas por el INE, durante el tercer trimestre de 2023, la media del número de personas empleadas en las diferentes tipologías aumentó en el conjunto de España un 6,1% (5,6% respecto a 2019). La variación en la Comunitat fue levemente inferior, tanto respecto a 2022 (6,0%) como respecto a 2019 (5,2%).

Por **sectores**, se incrementó el personal empleado en todas las tipologías. Fue especialmente positivo el aumento interanual y respecto a 2019 del personal empleado en apartamentos en la Comunitat. Destaca la recuperación del valor del personal empleado en campings respecto a 2019, tanto en la Comunitat como en el conjunto de España. En los alojamientos rurales, destaca la bajada del personal empleado respecto a 2019.

Personal empleado, según la tipología de alojamiento en España y en la Comunitat Valenciana, 3º trimestre 2023

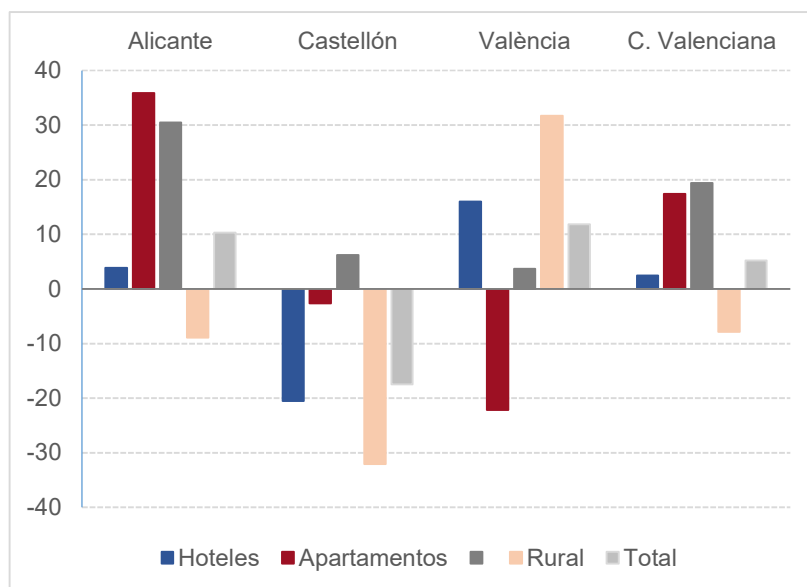
	Valor medio C. Valenciana	% variación 2023-22	% variación 2023-19	Valor medio España	% variación 2023-22	% variación 2023-19
Hoteles	20.513	4,9	2,4	296.362	6,8	5,4
Apartamentos	4.318	12,6	17,4	37.142	3,5	7,2
Campings	2.171	4,3	19,4	14.206	4,8	10,7
Alojamiento Rural	1.144	6,4	-7,8	29.199	4,0	3,4
Total alojamiento	28.146	6,0	5,2	376.909	6,1	5,6

Personal empleado en todas las tipologías de alojamiento,
por provincias, 3º trimestre 2023

	Valor medio	% variación 2023-22	% variación 2023-19
Alicante	16.592	6,9	10,3
Castellón	4.356	0,1	-17,5
Valencia	7.198	7,8	11,8

Por **provincias**, la variación interanual crece en las provincias de València y Alicante y permanece estable en la de Castellón. Si comparamos con 2019, destaca la variación positiva, en este tercer trimestre, del número de personal empleado en los campings y en los apartamentos gestionados por empresas, en la provincia de Alicante. En la provincia de València destaca el aumento del personal empleado en los alojamientos rural.

% variación 2023-19 personal empleado según tipología de alojamiento,
por provincias, 3º trimestre



ENCUESTA DE POBLACIÓN ACTIVA

Empleo en turismo por provincias en la Comunitat Valenciana

INDUSTRIA TURÍSTICA	ACTIVOS		EMPLEADOS		PARADOS	
	2023	% variación 2023-22	2023	% variación 2023-22	2023	Tasa de paro (1) 2023
C. Valenciana	328,7	6,7	297,5	8,2	31,2	9,5
Alicante	128,2	6,4	120,9	14,1	7,3	5,7
Castellón	46,3	-1,1	40,3	-4,5	6	13,0
Valencia	154,2	9,4	136,3	7,5	17,9	11,6

Font: Dirección General de Economía con datos del *EPA (*Industria turística: 491, 493, 503, 511, 522, 55, 56, 771, 773, 791, 799, 900, 910, 931, 932)

(1) porcentaje de parados sobre activos; la tasa de desempleo del conjunto de sectores incluye parados no incluidos en sectores económicos (parados que buscan su primer empleo y parados de larga duración).

Según la **EPA**, en el tercer trimestre de 2023 se estiman más 297.500 **empleados en turismo en la Comunitat Valenciana** (incluyendo transporte, alojamiento, restauración, operadores y agencias de viaje, alquiler de vehículos, cultura y ocio), **un 8,2% más** respecto al mismo trimestre de 2022 y un 1,6% más respecto al mismo trimestre de 2019.

La población **activa** en el sector se ha incrementado (6,7%); Valencia es la provincia que muestra una variación más grande (9,4%). La tasa de paro (todavía suavizada por los ERTE) se sitúa en el 9,5% y es más intensa en la provincia de Castellón (13%).

Respecto a **2019**, la provincia de Alicante presenta un descenso en el nivel de empleados (-5,5%), mientras la de Castellón, con un 13,8%, y la de València, con un 5,5%, muestran incrementos.