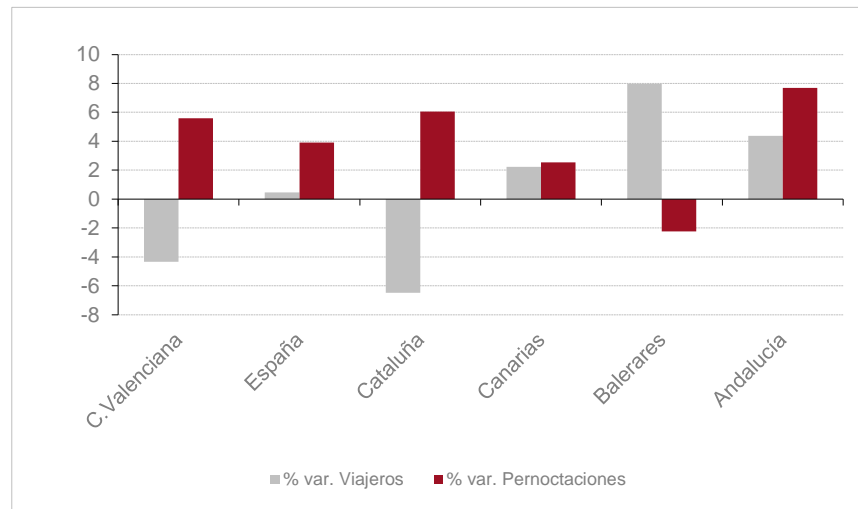


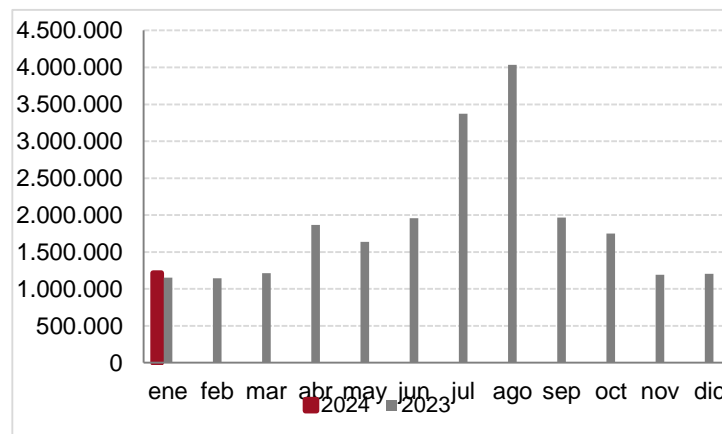
## ENCUESTA DE OCUPACIÓN EXTRAHOTELERA Resultados Enero 2024

Fuente: elaborado por el Área de Competitividad Turística (Turisme Comunitat Valenciana) a partir de la encuesta EOAT del INE.

### Evolución alojamiento extrahotelero enero



Evolución total alojamiento extrahotelero (campings + apartamentos + rural)



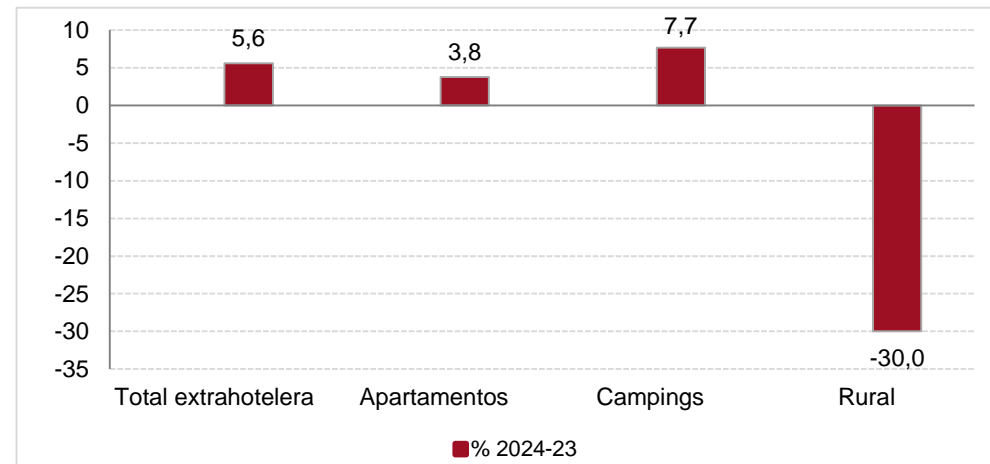
Evolución total alojamiento extrahotelero (campings + apartamentos + rural)

	VIAJEROS TOTALES				PERNOCTACIONES TOTALES			
	Enero 2024	Variación 2024/2023	Acumulado	Evolución acumulado	Enero 2024	Variación 2024/2023	Acumulado	Evolución acumulado
<b>Comunitat Valenciana</b>	128.261	-4,3	128.261	-4,3	1.215.696	5,6	1.215.696	5,6
<b>España</b>	1.014.191	0,5	1.014.191	0,5	5.897.912	3,9	5.897.912	3,9
<b>Cataluña</b>	87.445	-6,5	87.445	-6,5	346.305	6,1	346.305	6,1
<b>Canarias</b>	278.648	2,2	278.648	2,2	2.389.600	2,5	2.389.600	2,5
<b>Balears</b>	12.961	8,0	12.961	8,0	43.080	-2,2	43.080	-2,2
<b>Andalucía</b>	238.499	4,4	238.499	4,4	1.036.274	7,7	1.036.274	7,7

## COMUNITAT VALENCIANA. PRINCIPALES RESULTADOS

Enero	
<b>Total extrahotelera</b>	Durante el mes de enero el número de viajeros totales ha decrecido un 4,3% y el de pernoctaciones ha crecido un 5,6%. La <b>demanda residente</b> ha descendido en viajeros (-11,6%) y ha bajado un 5,3% en pernoctaciones. La <b>demanda residente en el extranjero</b> ha permanecido estable en viajeros (0,0%) y ha crecido un 8,0% en pernoctaciones.
<b>Apartamentos</b>	El número de <b>viajeros</b> totales ha descendido un 12,7% y el de <b>pernoctaciones</b> ha crecido un 3,8 %. El emisor británico ha descendido un 17,4% las pernoctaciones, el francés ha subido un 15,1%. El emisor valenciano ha sido el primer emisor y ha subido un 1,2%; el emisor madrileño ha descendido un 18,4%. El número de plazas ofertadas ha sido un 9,2% superior a enero de 2023; el grado de ocupación ha sido del -5,1%.
<b>Campings</b>	El número de <b>viajeros</b> totales ha crecido un 9,1% y el de <b>pernoctaciones</b> un 7,7%. El número de pernoctaciones de la demanda residente ha subido un 12,4%. El número de pernoctaciones de no residentes ha crecido un 7,0%, para el Reino Unido han bajado un 2,8%, para Alemania ha subido un 12,4% y un 8,4% para los Países Bajos. El número de parcelas ofertadas ha sido un 2,1% superior a enero de 2023; el grado de ocupación ha sido del 69,53%.
<b>Rural</b>	Descenso del volumen de <b>viajeros</b> (-17,1%) y de pernoctaciones (-30,0%). El número de pernoctaciones de residentes ha decrecido (-31,8%) y el de residentes en el extranjero ha bajado un 22,1%. La oferta de plazas ha decrecido (-0,3%) y el grado de ocupación ha sido del 6,34%.

### % pernoctaciones extrahoteleras enero por tipología



### Evolución pernoctaciones extrahoteleras

COMUNITAT VALENCIANA	Enero 2024	Variación 2024/2023	Evolución España
Residentes en España	200.256	-5,3	-3,8
Residentes en el extranjero	1.015.440	8,0	6,6
<b>Totales</b>	<b>1.215.696</b>	<b>5,6</b>	<b>3,9</b>

### Evolución viajeros en alojamiento extrahotelero

COMUNITAT VALENCIANA	Enero 2024	Variación 2024/2023	Evolución España
Residentes a España	44.288	-11,6	-6,3
Residentes en el extranjero	83.973	0,0	6,6
<b>Totales</b>	<b>128.261</b>	<b>-4,3</b>	<b>0,5</b>

### Evolución apartamentos

COMUNITAT VALENCIANA	Enero 2024	Variación 2024/2023
Viajeros	64.623	-12,7
Pernoctaciones	471.061	3,8
Grado ocupación por plazas	13,71	-5,1
Plazas estimadas	110.758	9,2

### Evolución de pernoctaciones en apartamentos

COMUNITAT VALENCIANA	Cuota* Enero	% Variación pernoctaciones Enero 2024/23	COMUNITAT VALENCIANA	Cuota* Enero	Variación % pernoctaciones Enero 2024/23
Extranjeros	79,0	10,1	Espanoles	100,0	-14,9
Reino Unido	22,8	-17,4	C. Madrid	21,9	-18,4
Francia	5,0	15,1	C. Valenciana	38,9	1,2
Países Bajos	18,5	29,6	C. La Mancha	3,4	-37,0
Alemania	9,1	18,4	C. y León	3,4	-27,5
Países Nórdicos	9,9	22,3	Cataluña	6,0	-32,1
Italia	3,0	-6,3	País Vasco	4,9	-27,1
Bélgica	7,4	28,1	Aragón	2,6	-16,2

\* Cuota países sobre total extranjeros/españoles

### Evolución campings

COMUNITAT VALENCIANA	Enero 2024	Variación 2024/2023
Viajeros	57.686	9,1
Pernoctaciones	733.245	7,7
Grado ocupación por parcelas	69,53	2,7
Parcelas estimadas	22.015	2,1

### Evolución de pernoctaciones en **campings**

COMUNITAT VALENCIANA	Cuota* Enero	Variación 2024/2023
Españoles	12,6	12,4
Extranjeros	87,4	7,0
Reino Unido	24,0	-2,8
Alemania	34,2	12,4
P. Bajos	16,5	8,4
Francia	7,2	11,6
Bélgica	6,0	5,0
P.Nórdicos	5,7	5,6

\* Cuota países sobre total extranjeros

### Evolución alojamiento rural

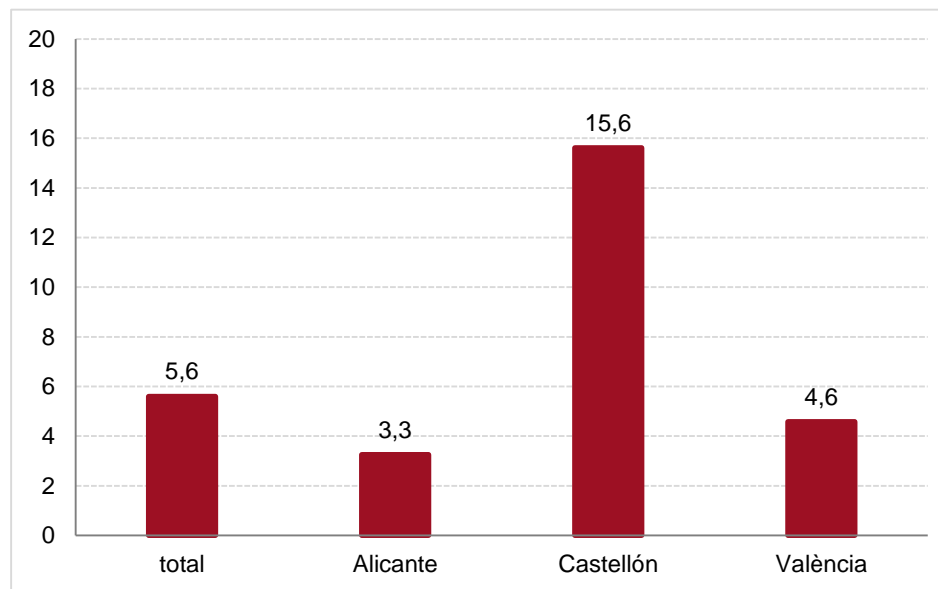
COMUNITAT VALENCIANA	Enero 2024	Variación 2024/2023
Viajeros	5.952	-17,1
Pernoctaciones	11.390	-30,0
Grado ocupación por plazas	6,34	-29,8
Plazas estimadas	5.790	-0,3

### Evolución de pernoctaciones en alojamiento rural

COMUNITAT VALENCIANA	Cuota Enero	Variación % pernoctaciones Enero 2024/23
Españoles*	79,4	-31,8
Extranjeros	20,6	-22,1

\* Un 74.8% de las pernoctaciones tiene como origen la Comunitat Valenciana (media anual 2023).

**% pernoctaciones extrahoteleras enero por provincias**

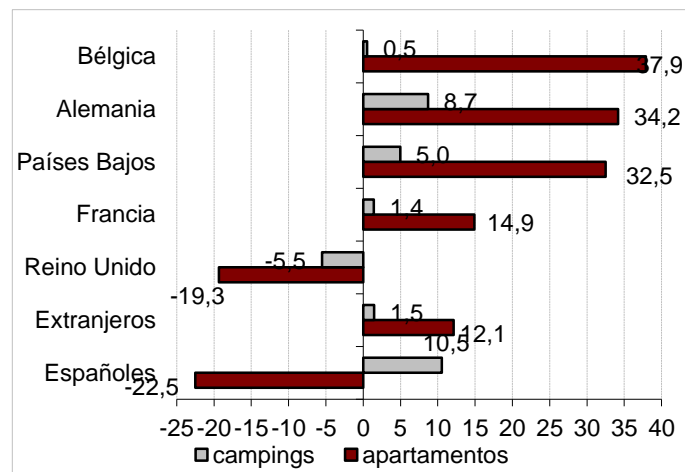


TOTAL EXTRAHOTELERA ALICANTE	Enero 2024	Variación 2024/23
<b>Viajeros</b>	70.139	-7,6
<b>Pernoctaciones</b>	802.100	3,3
Pernoctaciones residentes en España	101.594	-11,3
Pernoctaciones residentes en el extranjero	700.506	5,8

Evolución **Alicante** por modalidades

<b>APARTAMENTOS</b>	<b>Enero 2024</b>	<b>Variación 2024/23</b>
Viajeros	40.040	-18,9
Pernoctaciones	356.839	4,7
Grado ocupación por plazas*	14,47	-11,3
Plazas estimadas	79.510	18,1
<b>CAMPINGS</b>	<b>Enero 2024</b>	<b>Variación 2024/23</b>
Viajeros	27.144	14,5
Pernoctaciones	440.279	2,3
Grado ocupación por parcelas*	78,46	0,5
Parcelas estimadas	10.919	1,4
<b>ALOJAMIENTO RURAL</b>	<b>Enero 2024</b>	<b>Variación 2024/23</b>
Viajeros	2.955	5,6
Pernoctaciones	4.982	-9,8
Grado ocupación por plazas*	9,19	-12,4
Plazas estimadas	1.748	2,9

Evolución (%) pernoctaciones.  
**Alicante enero**



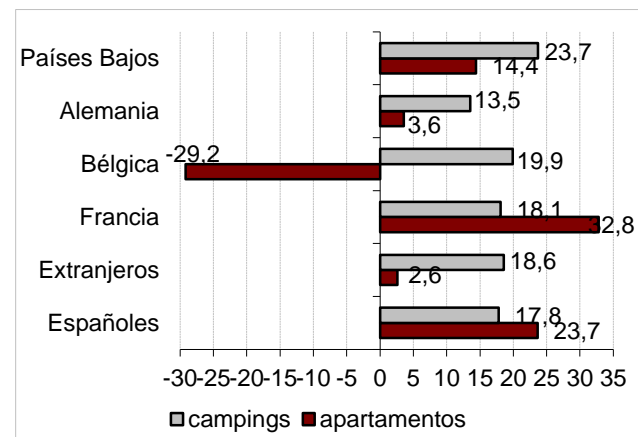


<b>TOTAL EXTRAHOTELERA CASTELLÓN</b>	<b>Enero 2024</b>	<b>Variación 2024/23</b>
<b>Viajeros</b>	20.286	-0,8
<b>Pernoctaciones</b>	229.243	15,6
Pernoctaciones residentes en España	44.250	13,5
Pernoctaciones residentes en el extranjero	184.993	16,1

Evolución Castellón por modalidades

APARTAMENTOS	Enero 2024	Variación 2024/23
Viajeros	3.522	-6,3
Pernoctaciones	36.094	11,0
Grado ocupación por plazas*	6,21	20,4
Plazas estimadas	18.750	-7,8
CAMPINGS	Enero 2024	Variación 2024/23
Viajeros	15.488	5,6
Pernoctaciones	190.393	18,5
Grado ocupación por parcelas*	60,57	7,2
Parcelas estimadas	6.041	1,6
ALOJAMIENTO RURAL	Enero 2024	Variación 2024/23
Viajeros	1.276	-37,3
Pernoctaciones	2.756	-45,6
Grado ocupación por plazas*	4,16	-47,3
Plazas estimadas	2.136	3,1

Evolución (%) pernoctaciones.  
Castellón Enero



<b>TOTAL EXTRAHOTELERA VALENCIA</b>	<b>Enero 2024</b>	<b>Variación 2024/23</b>
<b>Viajeros</b>	37.835	0,3
<b>Pernoctaciones</b>	184.352	4,6
Pernoctaciones residentes en España	54.411	-6,2
Pernoctaciones residentes en el extranjero	129.941	9,9

Evolución València por modalidades

APARTAMENTOS	Enero 2024	Variación 2024/23
Viajeros	21.061	1,0
Pernoctaciones	78.128	-3,3
Grado ocupación por plazas*	20,16	6,5
Plazas estimadas	12.499	-9,1
CAMPINGS	Enero 2024	Variación 2024/23
Viajeros	15.054	3,7
Pernoctaciones	102.573	14,2
Grado ocupación por parcelas*	60,97	4,3
Parcelas estimadas	5.056	4,3
ALOJAMIENTO RURAL	Enero 2024	Variación 2024/23
Viajeros	1.720	-26,7
Pernoctaciones	3.651	-35,7
Grado ocupación por plazas*	6,18	-31,2
Plazas estimadas	1.905	-6,4

Evolución (%) pernoctaciones.  
València Enero

