

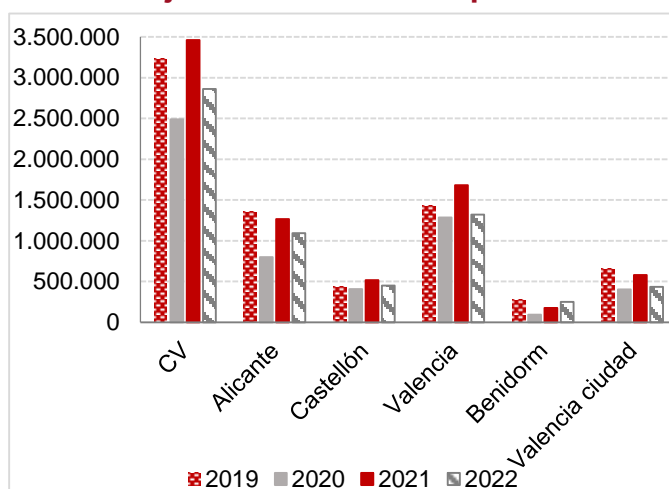
ENCUESTA DE TURISMO DE LOS RESIDENTES¹ (ETR/FAMILITUR) Resultados **CUARTO trimestre 2022²** y acumulado por **provincias** (Fecha publicación datos nacionales: 28 de marzo 2023)

Fuente: elaborado por el Área de Competitividad Turística (Turisme Comunitat Valenciana) a partir de los ficheros de microdatos facilitados por el INE

El **cuarto trimestre de 2022** muestra en general datos negativos en la Comunidad respecto al comportamiento de la demanda de los turistas residentes en España.

La **provincia de Valencia** ha concentrado el 46,2% de los Viajes y ha decrecido interanualmente un 21,3% (-8,2% respecto a 2019). La **provincia de Alicante** con una cuota del 38,1% de los viajes, la **ciudad de Valencia** con una cuota del 15,2%, también ha bajado interanualmente y respecto a 2019. Sin embargo, la **provincia de Castellón** que ha recibido el 15,7% de los viajes, ha superado las cifras de 2019 con un crecimiento del 2,1% y la Ciudad de Benidorm ha mostrado un destacado ascenso interanual del 43,5%.

Viajes cuarto trimestre por zonas turísticas



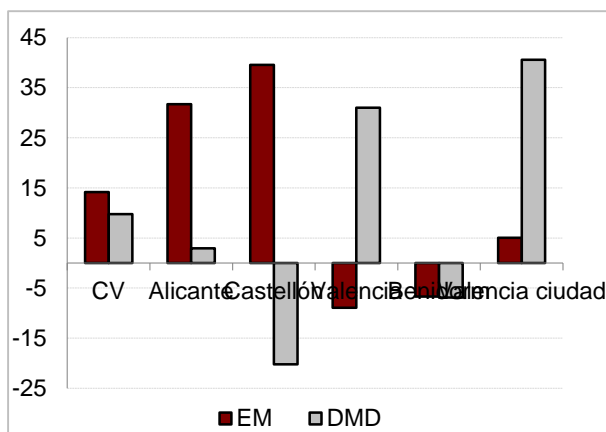
La estancia media ha crecido respecto a 2021 en todas las zonas, menos en la provincia de Valencia y en Benidorm. Al mismo tiempo, el gasto medio diario

¹ Encuesta continúa, la informació de la qual s'obté mitjançant entrevistes personals a individus de 15 o més anys, seleccionades aleatòriament en una mostra de llars de residents.

² Dades provisionals a partir del següent trimestre de l'any anterior.

muestra datos positivos en toda la Comunidad, excepto en la provincia de Castellón y Benidorm.

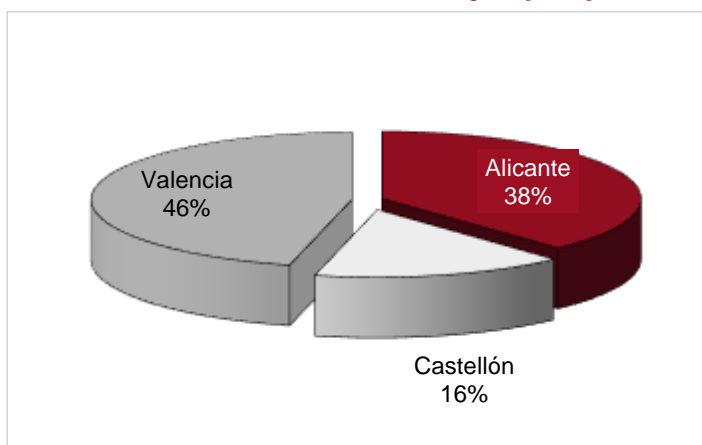
% Variación interanual estancia media y gasto medio diario Cuarto trimestre 2022



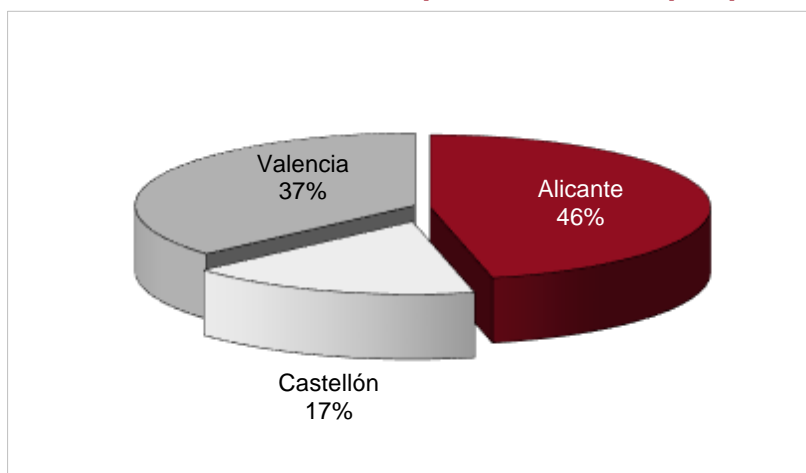
Viajes, pernoctaciones y gasto, cuarto trimestre 2022

	viajes	% variación	pernoctaciones	% variación	Gasto total (millones)	% variación
Comunitat Valenciana	2.863.875	-17,3	10.544.342	-5,6	585,1	3,6
Alicante	1.091.911	-13,8	4.897.281	13,6	266,0	17,0
Castellón	449.738	-12,8	1.782.653	21,7	72,8	-2,9
Valencia	1.322.225	-21,3	3.864.407	-28,3	246,2	-6,1

Distribución de viajes por provincias



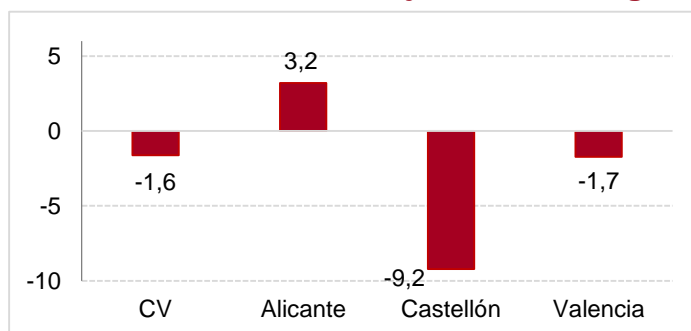
Distribución de pernoctaciones por provincias



El emisor valenciano muestra un decrecimiento en las tres provincias. La provincia de Castellón es la que muestra el descenso interanual más leve y una recuperación respecto al 2019 del 4,3%.

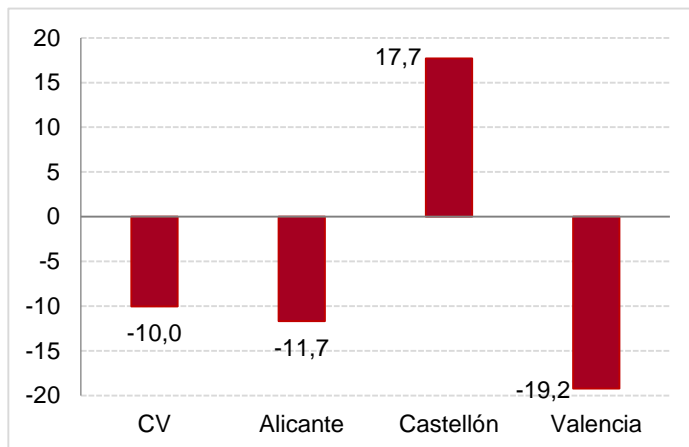
Los viajes de ocio de los residentes en España bajan interanualmente excepto en la provincia de Alicante que crecen un 3,2%.

Variación interanual viajes de ocio, según destinación



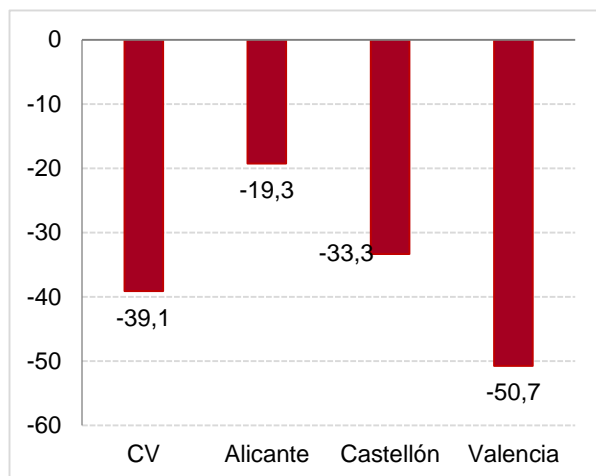
Los viajes de fin de semana evolucionan favorablemente en la provincia de Castellón (17,7%).

Variación interanual viajes fin de semana, según destinación



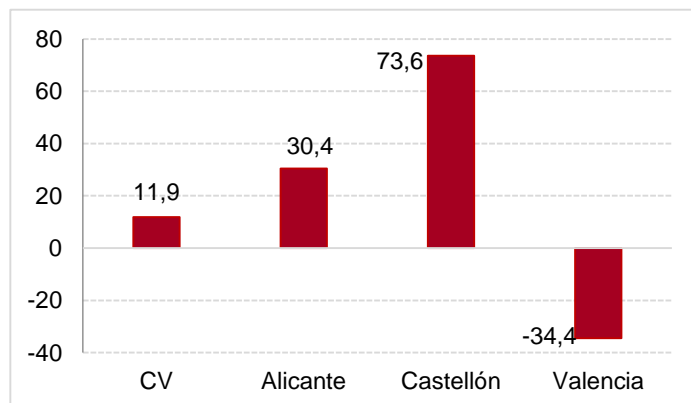
El número de viajes para visitar a familias y amigos decrece en las tres provincias.

Variación interanual viajes para visitar a familiares y amigos, según destinación



Crece el número de **pernoctaciones en segundas residencias**, excepto en la provincia de Valencia que baja un 34,4%.

Variación interanual pernoctaciones en segundas residencias, según destinación



Viajes, pernoctaciones y gasto, provincia de Alicante

Provincia de Alicante	trimestre	% variación interanual	Acumulado 2022	% variación
Viajes	1.091.911	-13,8	7.275.268	0,8
Motivo ocio, vacaciones	565.679	3,2	4.776.417	3,5
Motivo visita a familiares y amigos	418.487	-19,3	1.788.840	-8,3
Negocios y otras profesiones	57.835	-12,1	444.946	102,7
Viajes puente	138.832	-45,5	423.490	-10,8
Viajes fin de semana	431.900	-11,7	2.426.853	-14,4
Viajes vacaciones de verano	n.d.	n.d.	1.511.813	-19,1
Origen Comunitat Valenciana	520.303	-24,8	3.016.537	-13,7
Origen Comunidad Madrid	147.810	-22,6	1.753.211	14,5
Origen Murcia	116.787	58,8	539.773	21,9
Pernoctaciones	4.897.281	13,6	37.949.488	0,7
Pernoctaciones de mercado	2.028.876	47,7	15.162.248	13,0
Pernoctaciones en establecimientos hoteleros	1.328.358	54,2	7.403.461	51,5
Pernoctaciones en alojamiento de alquiler	n.d.	n.d.	5.425.368	-17,1
Pernoctaciones no de mercado	2.868.405	-2,4	22.787.240	-6,2
Pernoctaciones en segunda residencia	1.527.504	30,4	8.846.456	-9,9
Pernoctaciones en casa de amigos y familiares y otros	1.276.499	-25,9	13.761.405	-3,7
Gasto (millones)	266,0	17,0	2.069,0	20,8

Viajes, pernoctaciones y gasto, provincia de Castellón

Provincia de Castelló	trimestre	% variación interanual	Acumulado 2022	% variación
Viajes	449.738	-12,8	2.769.034	-9,3
Motivo ocio, vacaciones	309.291	-9,2	2.127.037	-0,5
Motivo visita a familiares y amigos	108.607	-33,3	516.403	-28,8
Negocios y otras profesiones	n.d.	n.d.	n.d.	n.d.
Viajes puente	n.d.	n.d.	171.651	-22,6
Viajes fin de semana	275.711	17,7	1.032.157	-11,5
Viajes vacaciones de verano	n.d.	n.d.	770.654	-10,5
Origen Comunitat Valenciana	297.511	-1,1	1.344.870	-18,4
Origen Comunidad Madrid	n.d.	n.d.	356.857	7,9
Origen Cataluña	n.d.	n.d.	254.784	-26,4
Origen Aragón	n.d.	n.d.	317.680	18,6
Pernoctaciones	1.782.653	21,7	15.945.595	0,5
Pernoctaciones de mercado	346.161	-18,6	6.476.337	13,0
Pernoctaciones en establecimientos hoteleros	n.d.	n.d.	2.637.123	27,7
Pernoctaciones en alojamiento de alquiler	n.d.	n.d.	2.694.546	20,2
Pernoctaciones no de mercado	1.436.492	38,1	9.469.258	-6,6
Pernoctaciones en segunda residencia	1.153.795	73,6	5.751.864	9,1
Pernoctaciones en casa de amigos y familiares y otros	277.675	-20,3	3.480.385	-27,7
Gasto (millones)	72,8	-2,9	727,8	0,7

Viajes, pernoctaciones y gasto, provincia de Valencia

Provincia de Valencia	trimestre	% variación interanual	Acumulado 2022	% variación
Viajes	1.322.225	-21,3	7.887.708	22,6
Motivo ocio, vacaciones	501.600	-1,7	3.499.694	14,8
Motivo visita a familiares y amigos	474.115	-50,7	2.587.516	0,9
Otros motivos personales	n.d.	n.d.	867.972	100
Negocios y otras profesiones	280.868	123,8	932.527	140,5
Viajes puente	142.935	-43,8	435.686	-10,3
Viajes fin de semana	499.541	-19,2	3.784.022	31,5
Viajes vacaciones de verano	n.d.	n.d.	750.348	-10,4
Origen Comunitat Valenciana	734.062	-29,0	5.047.618	19,8
Origen Comunidad Madrid	147.816	-23,7	949.850	9,9
Origen Castilla - La Mancha	n.d.	n.d.	374.488	44,9
Pernoctaciones	3.864.407	-28,3	30.135.613	6,2
Pernoctaciones de mercado	1.160.787	-4,1	9.378.580	35,1
Pernoctaciones en establecimientos hoteleros	845.254	2,8	3.577.788	9,8
Pernoctaciones en alojamiento de alquiler	n.d.	n.d.	3.263.331	51,5
Pernoctaciones no de mercado	2.703.620	-35,3	20.757.033	-3,2
Pernoctaciones en segunda residencia	888.665	-34,4	9.074.982	0,3
Pernoctaciones en casa de amigos y familiares y otros	1.750.891	-34,4	11.273.387	-4,3
Gasto (millones)	246,2	-6,1	1.396,4	33,9

Viajes, pernoctaciones y gasto, Benidorm

Benidorm	trimestre	% variación interanual	Acumulado 2022	% variación
Viajes	249.746	43,5	1.424.473	33,8
Ocio, recreación, vacaciones	179.939	27,9	1.207.584	39,0
Pernoctaciones	1.304.662	33,9	7.627.619	40,2
Pernoctaciones de mercado	942.596	20,4	5.803.346	49,9
Pernoctaciones hoteleras	842.893	59,0	4.581.912	76,8
Gasto (millones)	88,2	24,7	588,7	57,2

Viajes, pernoctaciones y gasto, Valencia ciudad

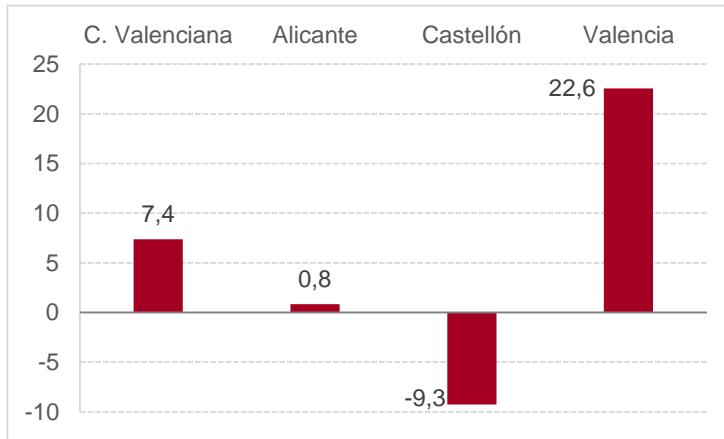
Valencia ciudad	trimestre	% variación interanual	Acumulado 2022	% variación
Viajes	434.354	-25,2	2.233.132	29,5
Motivo ocio, vacaciones	203.650	88,1	800.276	73,5
Motivo visita a familiares y amigos	130.223	-68,6	583.008	-41,8
Negocios y otras profesiones	n.d.	n.d.	366.312	193,1
Viajes puente	154.724	-14,4	927.100	47,8
Viajes fin de semana	n.d.	n.d.	153.637	32,3
Viajes vacaciones de verano	n.d.	n.d.	79.176	-36,4
Origen Comunitat Valenciana	113.781	-57,3	898.863	2,8
Origen Comunidad de Madrid	n.d.	n.d.	402.038	64,2
Pernoctaciones	1.119.335	-21,4	6.756.785	22,8
Pernoctaciones de mercado	613.867	27,8	3.259.397	56,6
Pernoctaciones en establecimientos hoteleros	500.588	49,8	1.838.254	42,8
Pernoctaciones no de mercado	505.468	-46,4	3.497.388	2,2
Pernoctaciones en segunda residencia	n.d.	n.d.	377.278	-9,3
Pernoctaciones en casa de familiares y amigos y otros	395.811	-43,3	2.852.182	6,0
Gasto (millones)	116,1	10,5	511,5	55,8

Año 2022

El año 2022 registra en la Comunitat un incremento interanual, excepto en la provincia de Castelló. La provincia de Valencia destaca con una variación del 22,6%.

Respecto al año 2019, la demanda de los residentes muestra valores negativos excepto en la provincia de Valencia, con un crecimiento del 1,9% de los viajes.

% Variación interanual año 2022



% Variación 2022-2019

