

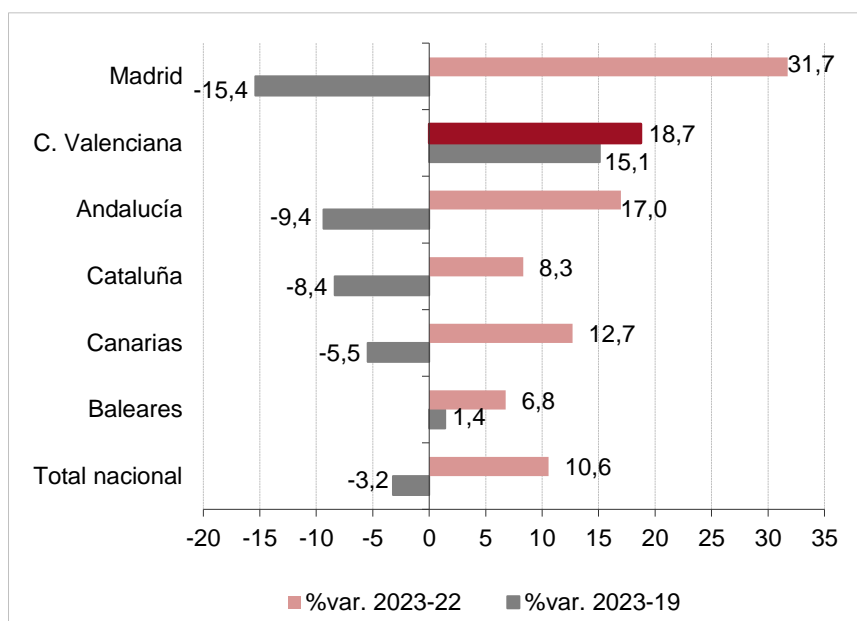
## COYUNTURA DEL MERCADO EMISOR ALEMÁN Acumulado diciembre 2023 y año 2022

Fuente: elaborado por el Área de Competitividad Turística (Turisme Comunitat Valenciana) a partir de las operaciones Frontur-Egatur y de las Encuestas de Ocupación en Alojamientos Turísticos del INE.

### EVOLUCIÓN DE LOS TURISTAS ALEMANES CON DESTINO ESPAÑA

En el año 2023, España ha recibido 10.801.229 turistas alemanes, un 10,6% más que en 2022, mientras que respecto a 2019 la cifra desciende un 3,2%. La Comunitat Valenciana ocupa la quinta posición entre las comunidades principales de destino, con un crecimiento del 18,7% y muestra la variación más grande, respecto a 2019 (15,1%). La Comunidad de Madrid muestra la variación interanual más grande (31,7%).

Variación % turistas con origen a Alemania,  
según destino principal



Nota: se puede ampliar más información sobre la evolución del mercado alemán en España, consultando el informe de la *Consejería de Turismo* en Berlín (Turespaña), en el siguiente enlace: <https://conocimiento.tourspain.es/es/mercados-emisores/estudios/>

Y la ficha Ejecutiva de Turespaña: <https://conocimiento.tourspain.es/es/mercados-emisores/fichas-ejecutivas/>

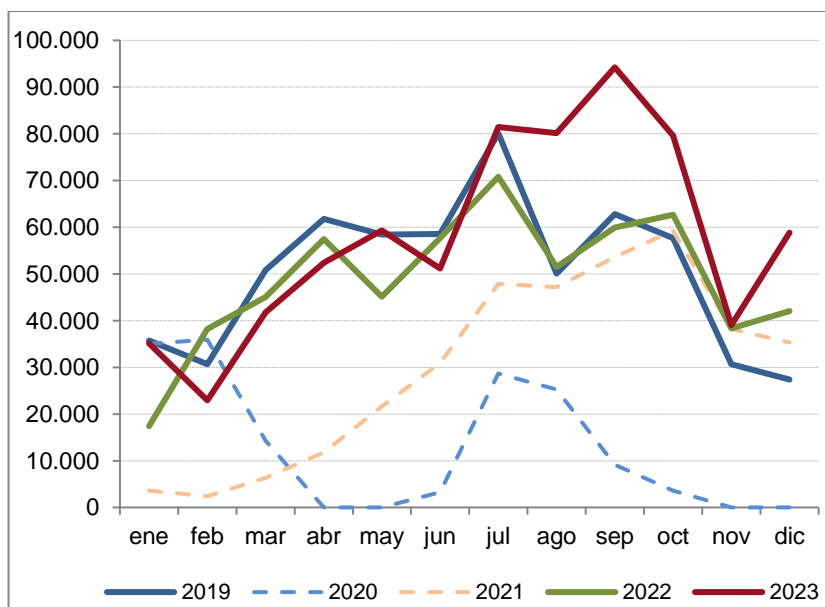
## EVOLUCIÓN DE LOS TURISTAS ALEMANES CON DESTINO PRINCIPAL LA COMUNITAT VALENCIANA

El emisor alemán evolucionó positivamente, hasta el año 2019, en la Comunitat Valenciana y se situó en la tercera posición en el ranking de emisores extranjeros. Entre **2015 y 2019** el número de turistas se incrementó un 23,4% y en **2019**, el aumento interanual fue de un 8,6%.

**En 2020**, primer año de la pandemia, el número de turistas descendió un 71,6%. **A partir de julio de 2021**, cambia la tendencia y la evolución interanual pasa a ser positiva para finalizar **el año 2022** con una variación del 63,6% mientras que, respecto a 2019, se registra un descenso del 3,1% (el menos acusado entre las comunidades de destino principales). **En el año 2023**, la evolución interanual en la llegada de turistas a la Comunidad es positiva (18,7%) y también respecto a 2019 (15,1%).

**Entre 2015 y 2023** destaca el aumento de la demanda en el primer trimestre (40,8%) y en el cuarto trimestre (83,6%), que supone un efecto desestacionalizador.

### Evolución de los turistas alemanes en la Comunitat Valenciana



Fuente: Elaboración propia a partir de Frontur del INE. Datos definitivos hasta 2022

### Turistas alemanes en la Comunitat Valenciana. Año 2023

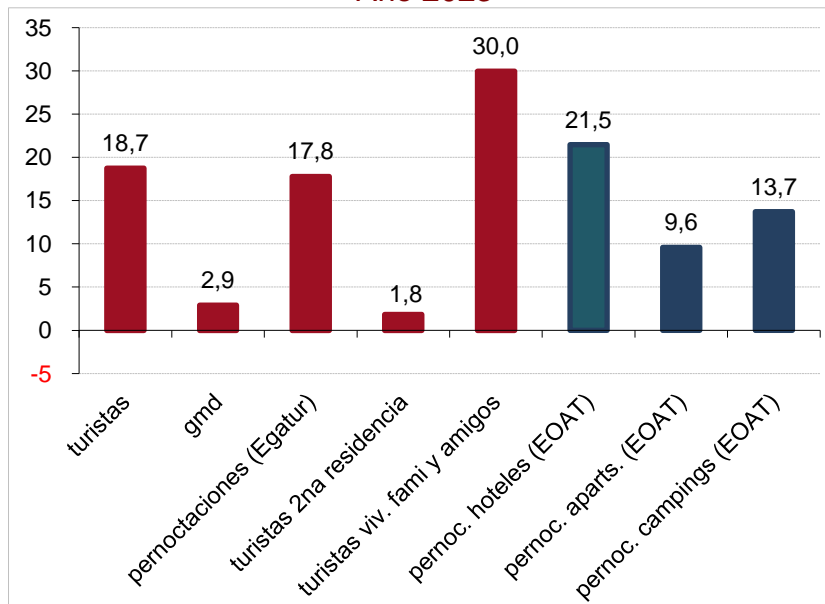
Turistas	% variación 2023-22	Gasto total (millones)	% variación 2023-22	Pernoctaciones (millones)	% variación 2023-22
695.992	18,7	770	21,2	7.360.792	17,8

Gasto medio	% variación 2023-22	Gasto medio diario	% variación 2023-22	Estancia media	% variación 2023-22
1.106,3	2,1	104,6	2,9	10,6	-0,8

El turista alemán que visitó la Comunitat Valenciana en **2023**, se alojó en hoteles (26,9%), vivienda de familiares y amigos (25,5%), segundas residencias (23%) y vivienda de alquiler (18,6%).

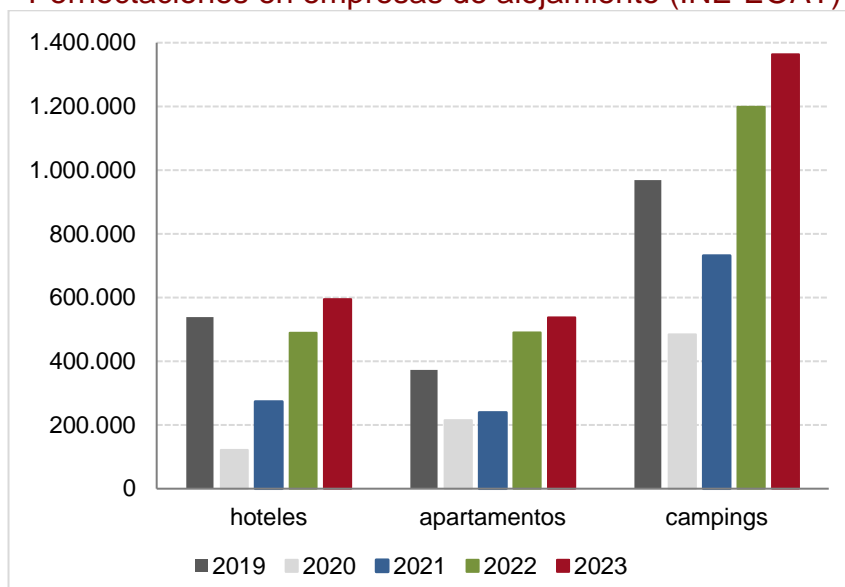
Entre **2016 y 2022**, el número de **turistas en segunda residencia** había aumentado un 35,3%; en 2022 el incremento interanual fue del 65,8%. **En 2023** crece la variación para este segmento (1,8%) y para los **turistas en vivienda de familiares y amigos** (30%). Por otro lado, las encuestas a **la oferta** del INE (**EOAT**) muestran un crecimiento de la ocupación en alojamiento reglado.

### Evolución % mercado alemán en la Comunitat Valenciana. Año 2023



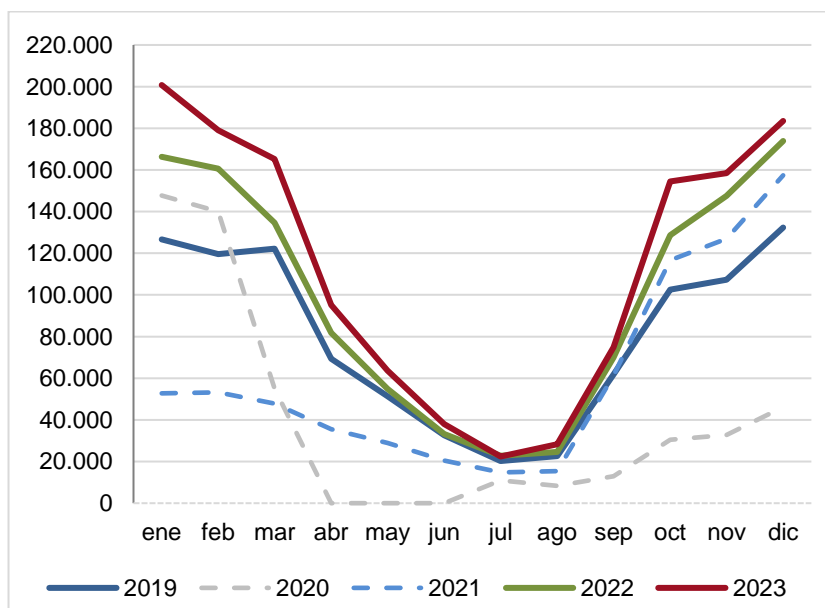
Fuente: elaboración propia a partir de Frontur-Egatur y EOAT del INE

### Pernoctaciones en empresas de alojamiento (INE-EOAT)



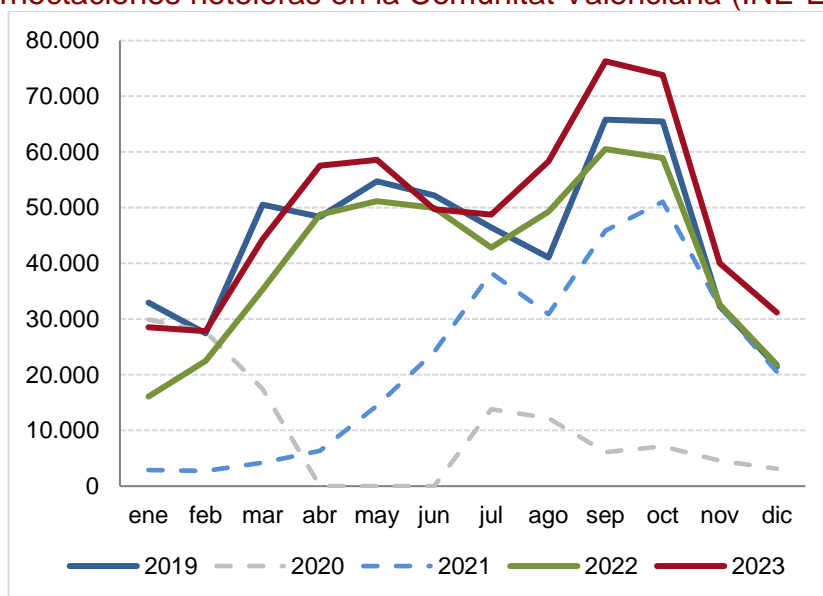
En **2023**, el **segmento de campings fue el primero en número de pernoctaciones** en empresas turísticas (cuota de 54,6%) con una variación interanual del 13,7% (40,8 respecto a 2019). La provincia de Alicante concentra el 38,1% de las pernoctaciones en oferta de campings y se ha incrementado interanualmente un 9,5% (41% respecto 2019); la provincia de Castellón concentra el 37,3% y se ha incrementado 10,6% interanualmente (38,8% respecto a 2019); la provincia de València, con una cuota del 24,6%, ha subido interanualmente un 26,8% (43,6% respecto a 2019)

### Pernoctaciones en campings de la Comunitat Valenciana (INE-EOC)



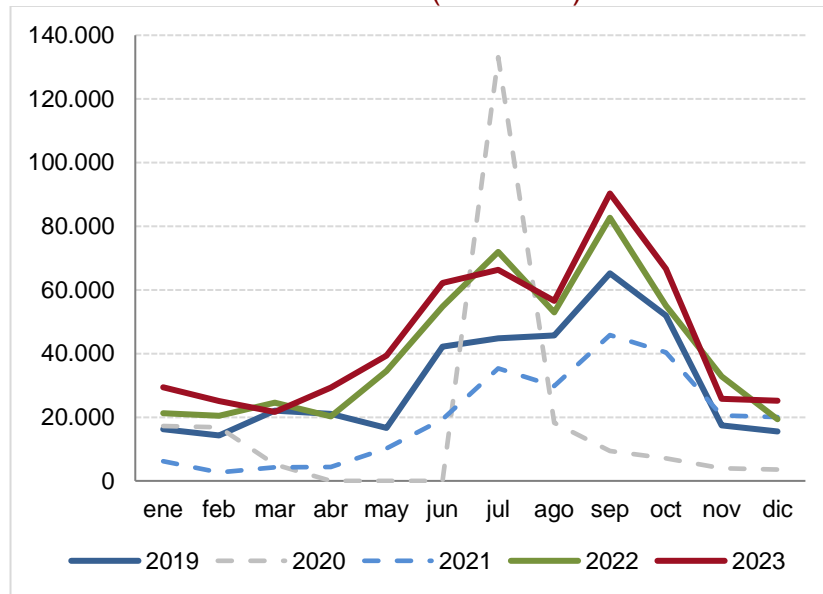
De acuerdo con la EOH del INE, en **2023**, las **pernoctaciones hoteleras**, con una cuota respecto al total de alojamiento reglado del 23,8%, aumentan un 21,5% interanualmente y un 10,4% respecto al mismo período de 2019. La provincia de València concentra el 53,1% de las pernoctaciones en oferta hotelera y se ha incrementado un 14,6%. La provincia de Alicante, con una cuota del 39,1%, crece interanualmente un 31,3% y la de Castellón un 25,1%.

### Pernoctaciones hoteleras en la Comunitat Valenciana (INE-EOH)



De acuerdo con la EOA del INE, en **2023**, las **pernoctaciones en apartamentos gestionados por empresas**, con una cuota respecto al total de alojamiento reglado del 21,5%, se han incrementado un 9,6% interanual y un destacado 44,2% respecto a 2019. La provincia de Alicante concentra el 78,2% de las pernoctaciones en oferta de apartamentos y se ha incrementado un 14,3%. La provincia de Castellón decrece un 33,7% y la de València, con una cuota del 15,3%, crece interanualmente un 17,9%.

Pernoctaciones en apartamentos gestionados por empresas en la Comunitat Valenciana (INE-EOA)



## ANEXOS 2022

### Principales destinos de los turistas alemanes a España. 2022

AÑO 2022	Turistas 2022	Cuota 2022	% variación 2022-21	% variación 2022-19
Total nacional	9.768.600	100,0	87,5	-12,5
Baleares	4.300.049	44,0	83,2	-5,0
Canarias	2.111.383	21,6	70,3	-16,1
Cataluña	1.211.207	12,4	142,7	-15,4
Andalucía	863.444	8,8	93,6	-22,5
Comunitat Valenciana	586.123	6,0	63,6	-3,1
Madrid	268.130	2,7	177,8	-35,8

Fuente: Elaboración propia a partir del INE *Frontur*

### Turistas alemanes en la Comunitat Valenciana. Año 2022

Turistas	% variación 2022-21	Gasto total (millones)	% variación 2022-21	Pernoctaciones (millones)	% variación 2022-21
586.123	63,6	635,2	76,2	6,2	66,5

Gasto medio	% variación 2022-21	Gasto medio diario	% variación 2022-21	Estancia media	% variación 2022-21
1083,7	7,7	101,7	5,8	10,7	1,7

### Número de turistas alemanes en alojamiento privado, 2022

	Turistas 2022	% variación 2022-21	% variación 2022-19
Segunda residencia	137.939	66	5,4
Familiares y amigos	131.289	42	-18,6
Alquiler	79.301,7	104,1	n.d.

Fuente: Elaboración propia a partir del INE, Frontur Datos 2022 definitivos.

### Pernoctaciones del turista alemán en empresas de turismo. 2022

AÑO 2022	Pernoctaciones 2022	% variación 2022-21	% variación 2022-19
Hoteles	491.196	79,6	-8,8
Campings	1.199.674	64,0	23,9
Apartamentos (1)	455.526	90,6	22,1
Total	2.146.396	72,6	14,2

Fuente: Elaboración propia a partir del INE EOAT. Datos 2022 definitivos.

(1) Apartamentos gestionados per empresas

### Pernoctaciones del turista alemán en campings por provincias 2022

Campings	Pernoctaciones 2022	Cuota %	% variación 2022-21	% variación 2022-19
Alicante	476.712	39,7	47,0	29,5
Castellón	458.582	38,2	82,2	25,1
València	264.380	22,0	70,2	13,0
Total	1.199.674	100,0	64,0	23,9

Fuente: Elaboración propia a partir del INE EOAT. Datos 2022 definitivos.

### Pernoctaciones del turista alemán en **hoteles** por provincias 2022

Hoteles	Pernoctaciones 2022	Cuota %	% variación 2022-20	% variación 2022-19
<b>Alicante</b>	177.885	36,2	57,7	-21,5
<b>Castellón</b>	38.278	7,8	123,1	14,2
<b>València</b>	275.035	56,0	91,5	-1,3
<b>Total</b>	491.196	100,0	79,6	-8,8

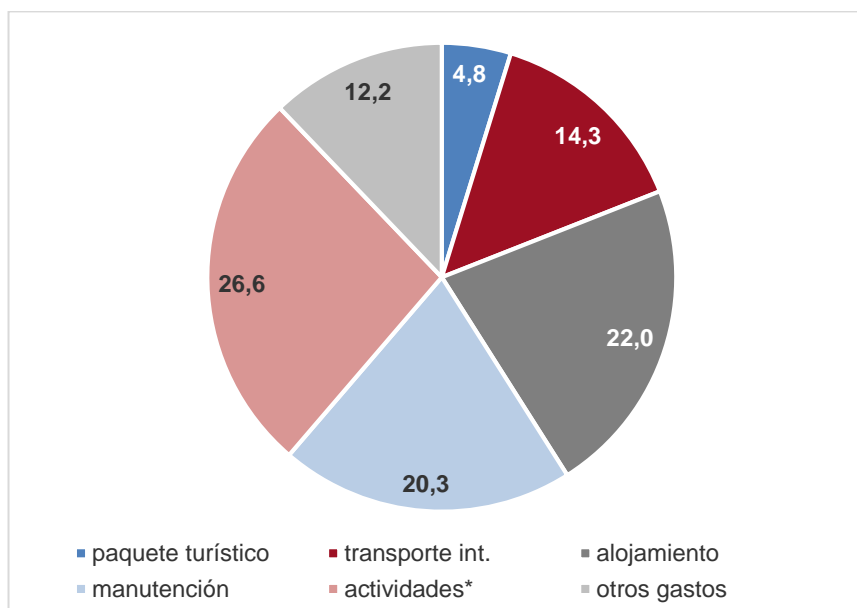
Font: Elaboración propia a partir del INE EOAT. Datos 2022 definitivos.

### Pernoctaciones del turista alemán en **apartamentos** por provincias 2022

Apartamentos	Pernoctaciones 2022	Cuota %	% variación 2022-20	% variación 2022-19
<b>Alicante</b>	340.788	74,8	109,6	41,6
<b>Castellón</b>	49.026	10,8	63,5	67,3
<b>València</b>	65.712	14,4	41,5	-36,3
<b>Total</b>	455.526	100,0	90,6	22,1

Fuente: Elaboración propia a partir del INE EOAT. Datos 2022 definitivos.

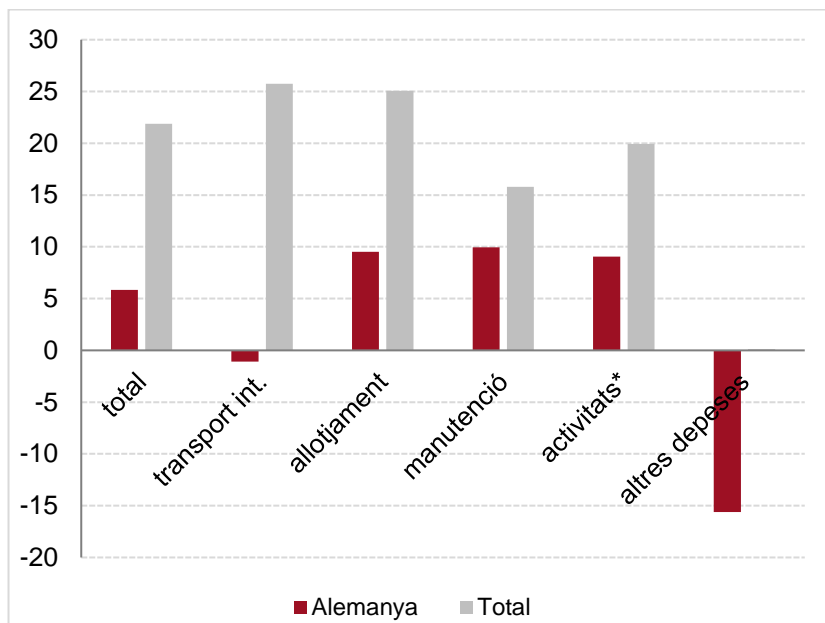
### Distribución del gasto medio diario por partidas. 2022



\* incluye compras



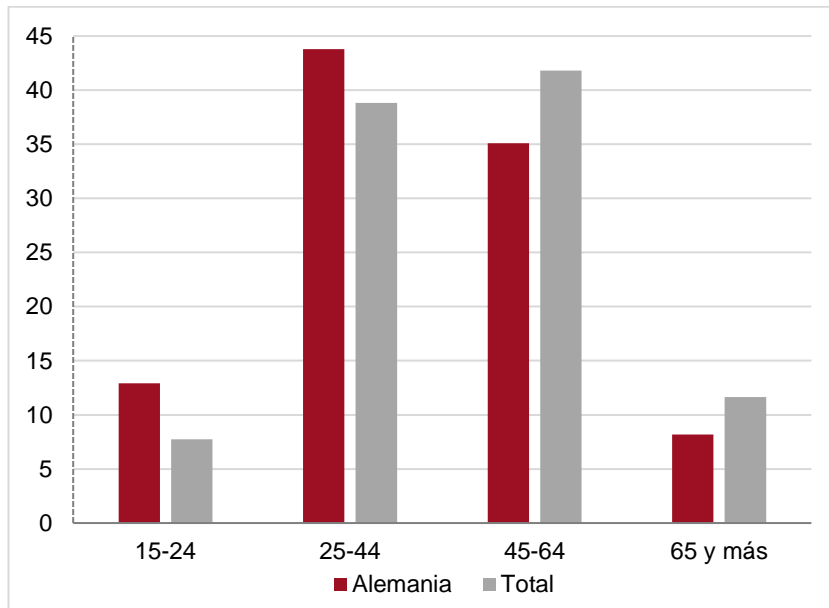
### Evolución 2022-21 gasto medio diario por partidas



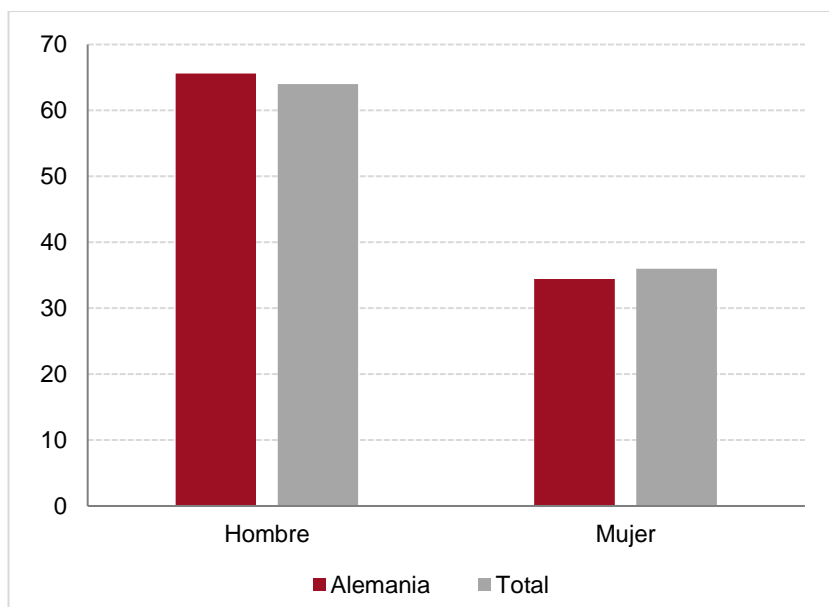
### Perfil 2022 del turista alemán que visita la Comunitat Valenciana

1. 586.123 turistas.
2. Sexto mercado con una cuota del 6,8%.
3. Permanece una media de 10,7 días.
4. Realiza un gasto medio diario de 101,7 euros.
5. Un 94,3% viaja sin paquete turístico.
6. El 78,9% accede por vía aérea y el 20,6% por carretera.
7. Se aloja en: hoteles (34,8%), vivienda de familiares y amigos (22,4%), segunda residencia (23,5%) y vivienda de alquiler (13,5%). Los campings concentran un 3,1% de los turistas.
8. Los motivos principales de la visita son: ocio (77,2%), personales (10,3%).
9. Estacionalidad: se concentra en el tercer trimestre (31,1%) y en el segundo trimestre (27,3%). Los meses de julio, septiembre y octubre concentran el 33% de las visitas, por debajo del 34% de media de mercados extranjeros.
10. Un 51,6% tiene como destino la provincia de Alicante. Benidorm concentra un 5,3% de los turistas alemanes de la provincia de Alicante.

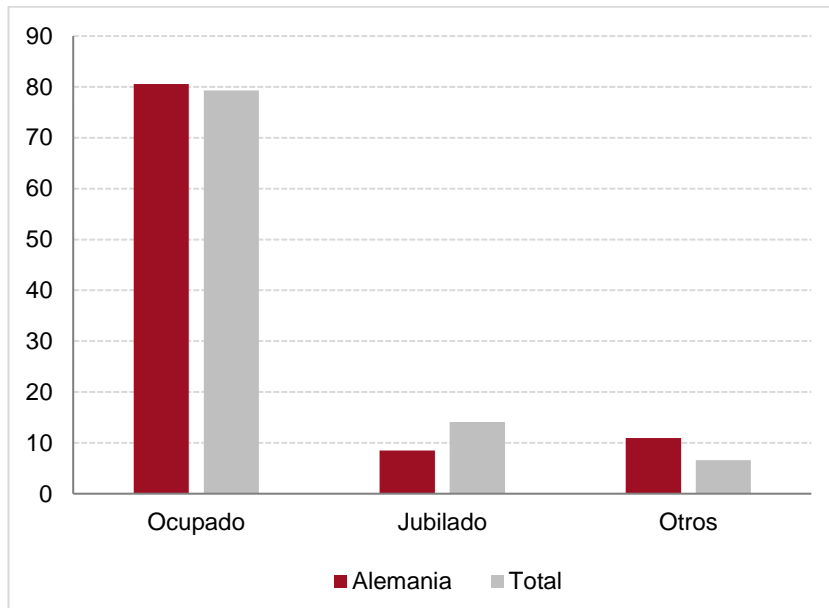
### Turistas en la Comunitat Valenciana, según edad y origen. 2022



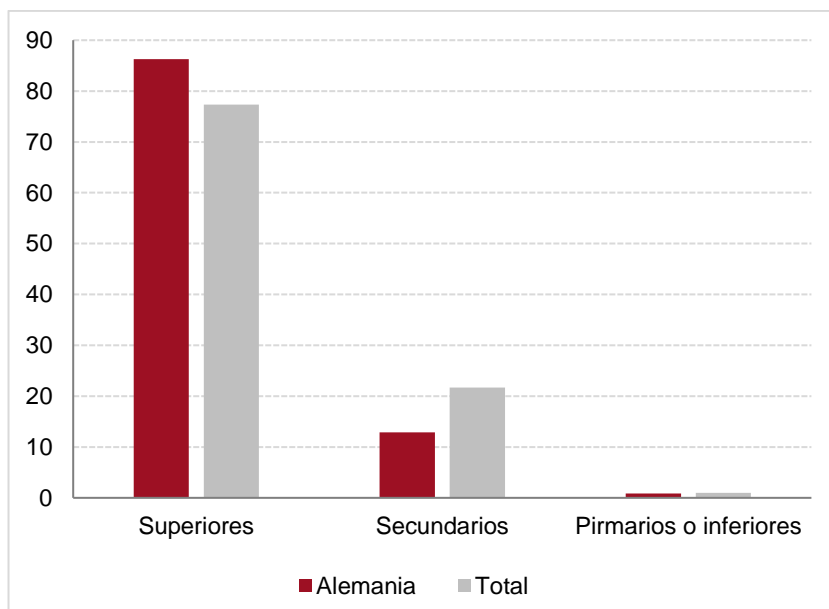
### Turistas en la Comunitat Valenciana, según sexo y origen. 2022



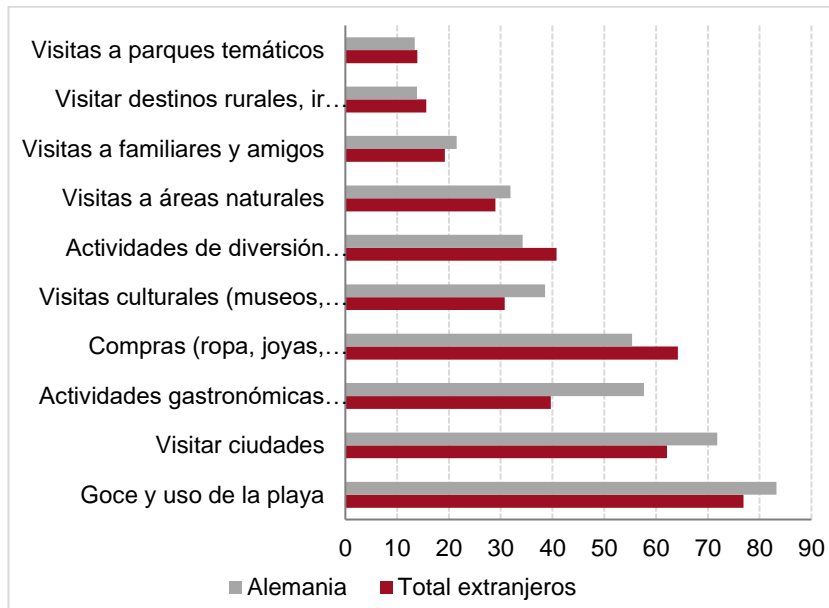
### Turistas en la Comunitat Valenciana, según situación económica y origen, 2022



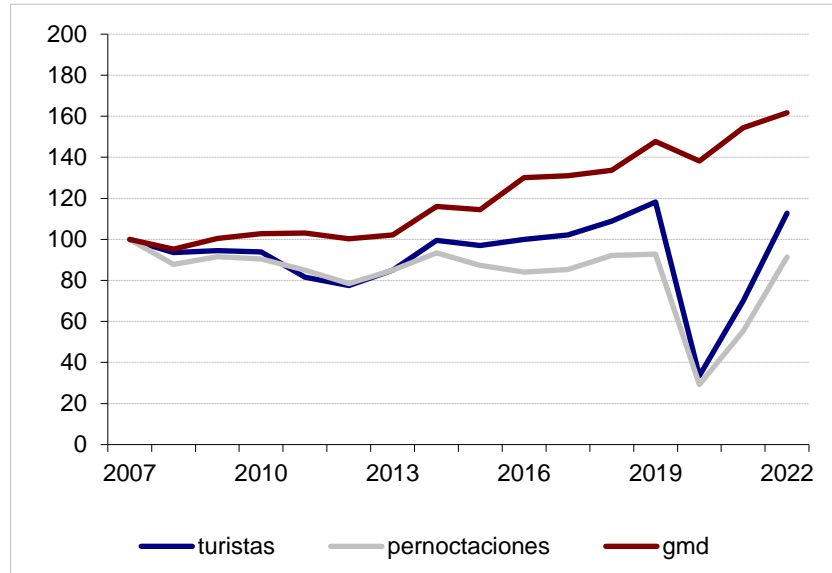
### Turistas en la Comunitat Valenciana, según nivel de estudios y origen. 2022



### Principales actividades en la Comunitat Valenciana, según origen. 2022

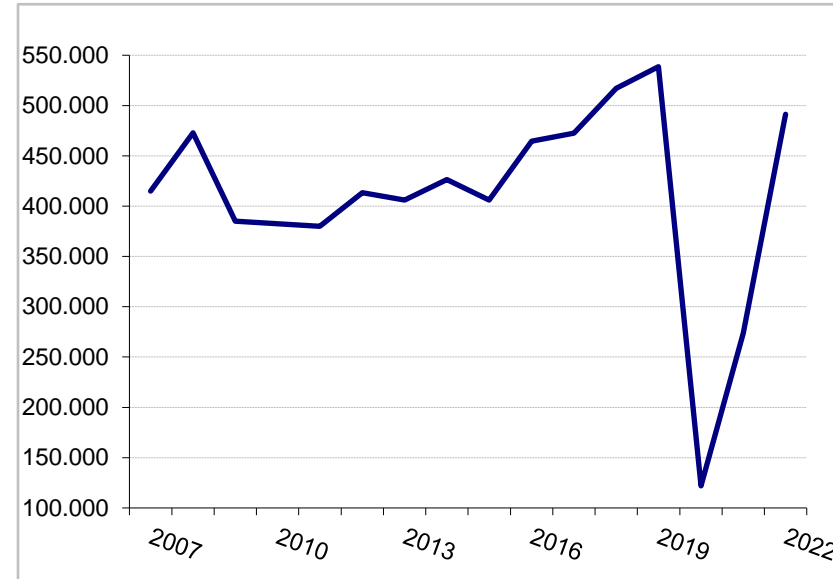


**Evolución turistas alemanes**



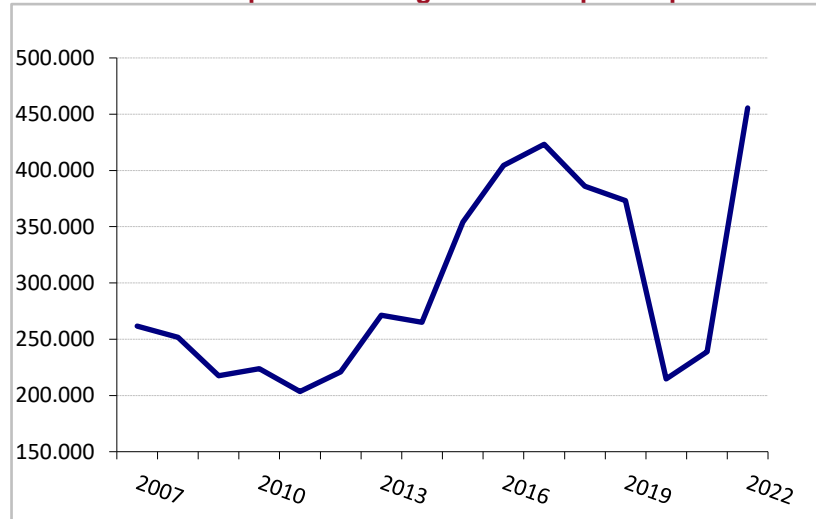
Fuente: Elaboración propia a partir de Turespaña e INE. Serie Frontur-Egatur enlazada a partir de las tasas de variación. Frontur-Egatur, números índice base=2007. Datos definitivos 2022

**Pernoctaciones en establecimientos hoteleros**



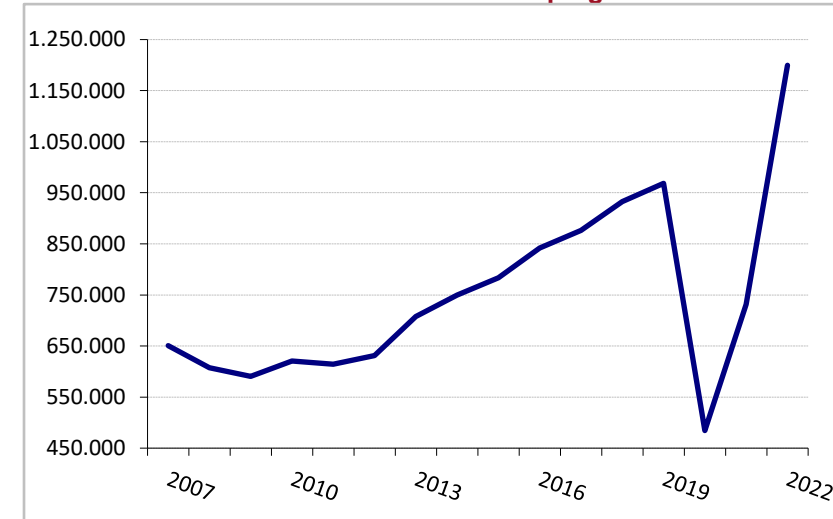
Fuente: INE – EOH. Datos definitivos 2022

**Pernoctaciones en apartamentos gestionados por empresas**



Fuente: INE – EOA. Datos definitivos 2022

**Pernoctaciones en campings**



Fuente: INE – EOAC. Datos definitivos 2022