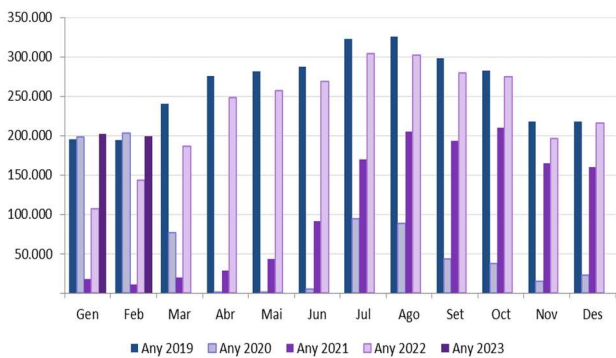


Febrer 2023

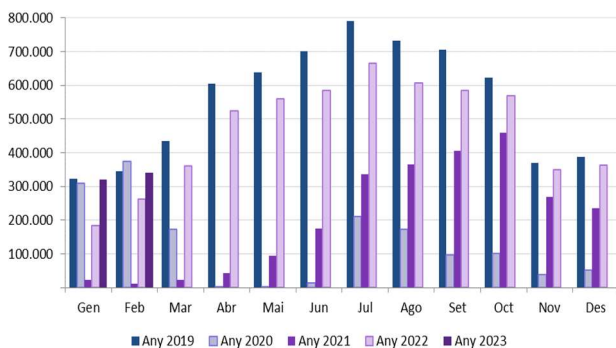
NOTA DE CONJUNTURA

Arribades de passatgers a l'aeroport de València segons mesos 2019-2023



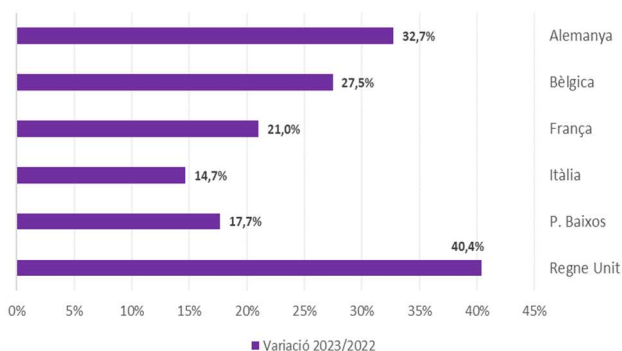
Font: Elaboració pròpia a partir dels registres administratius d'Aena

Arribades de passatgers a l'aeroport d'Alacant segons mesos 2019-2023



Font: Elaboració pròpia a partir dels registres administratius d'Aena

Variació interanual de passatgers per país d'origen
Febrer 2023 versus febrer 2022



Font: Elaboració pròpia a partir dels registres administratius d'Aena

Pasajeros aéreos internacionales

COMUNITAT VALENCIANA

NOTA: aquesta nota de passatgers aeris internacionals inclou les taxes de variació de les dades de 2023 respecte a 2022. En notes anteriors, durant 2021 i 2022, s'ha inclòs addicionalment l'any 2019 com a referència d'activitat prèvia a la pandèmia COVID-19. Donada la situació actual i la recuperació de la mobilitat aèria, es torna a prendre com a patró de comparació únicament l'any immediatament anterior, 2022.

Al febrer, la Comunitat Valenciana va rebre 540.037 passatgers internacionals, un 33,2% més que el mateix mes de l'any anterior. La majoria 85% dels passatgers van volar amb una companyia aèria de baix cost, registrant un augment del 35,6%. Per part seua, les companyies tradicionals, amb el 15,0% restant dels passatgers, van augmentar un 21,2%.

L'aeroport d'Alacant va acaparar la major part dels passatgers (63,2%), mentre que València va rebre el 36,8%. L'aeroport d'Alacant va registrar un augment de passatgers del 30,1% i l'aeroport de València un augment del 38,8%.

En aquests dos primers mesos de l'any, la Comunitat Valenciana ha sigut destinació de 904.396 passatgers internacionals en CBC, amb un augment acumulat del 56,9%, la qual cosa la situa com a la quarta Comunitat de destinació, per darrere de Catalunya, Canàries i Andalusia.

Els passatgers de baix cost van acudir majoritàriament a l'aeroport d'Alacant, que va concentrar el 66,8% del total, mentre que el 33,2% restant es va decantar per València. En relació amb l'any anterior, l'aeroport d'Alacant va mostrar un increment del 54,8% i l'aeroport de València un increment del 61,1%.

En aquest període, Regne Unit va ser el principal mercat, emetent el 30,9% dels passatgers de CBC. Li van seguir Itàlia i Països Baixos, amb pesos respectius de l'11,4% i 10,8%.

(*) Dades provisionals. Les dades adquireixen caràcter definitiu transcorreguts 12 mesos des de la seua data de publicació.

Tota persona que utilitze aquestes dades haurà de citar, en qualsevol publicació que faça ús d'ells, a Turespaña com a font de la dada i l'operació estadística de la qual procedeixen les dades.

ENTRADA DE PASSATGERS EN COMPANYIES AÈRIES de BAIX COST amb destinació **COMUNITAT VALENCIANA**

Febrer 2023

Entrada de passatgers segons tipus de COMPANYIA AÈRIA	mensual			acumulat		
	total passatgers	% verticals	variació interanual	total passatgers	% verticals	variació interanual
TOTAL	540.037	100,0%	33,2%	1.062.901	100,0%	52,4%
Baix cost	458.812	85,0%	35,6%	904.397	85,1%	56,9%
Tradicionals	81.225	15,0%	21,2%	158.504	14,9%	31,2%

SEGONS MERCAT D'ORIGEN

TOTAL	458.812	100,0%	35,6%	904.397	100,0%	56,9%
Regne Unit	151.222	33,0%	35,6%	279.869	30,9%	67,0%
P. Baixos	50.431	11,0%	21,2%	97.928	10,8%	29,1%
Itàlia	49.725	10,8%	16,7%	103.204	11,4%	43,9%
Fraça	29.990	6,5%	30,6%	60.792	6,7%	53,5%
Bèlgica	27.357	6,0%	56,6%	53.542	5,9%	69,3%
Alemanya	25.831	5,6%	11,3%	52.314	5,8%	23,3%
Polònia	18.397	4,0%	55,2%	39.545	4,4%	66,6%
Noruega	17.119	3,7%	81,4%	31.403	3,5%	82,3%
Irlanda	13.302	2,9%	39,7%	28.628	3,2%	60,0%
Suècia	12.320	2,7%	46,8%	25.201	2,8%	62,5%
Resta de països	63.118	13,8%	58,2%	131.971	80,2%	80,2%

SEGONS AEROPORT DE DESTINACIÓ

TOTAL	458.812	100,0%	35,6%	904.397	100,0%	56,9%
Alacant	306.259	66,8%	35,5%	593.385	65,6%	54,8%
València	152.553	33,2%	35,7%	311.012	34,4%	61,1%

SEGONS COMUNITAT AUTÒNOMA DE DESTINACIÓ

TOTAL	3.077.744	100,0%	41,8%	6.031.371	100,0%	64,0%
Catalunya	796.153	25,9%	66,0%	1.571.649	26,1%	86,5%
Canàries	749.765	24,4%	29,7%	1.462.353	24,2%	49,8%
Andalusia	469.169	15,2%	32,2%	912.818	15,1%	54,5%
Comunitat Valenciana	458.812	14,9%	35,6%	904.397	15,0%	56,9%
Madrid (C. de)	337.261	11,0%	41,7%	688.288	11,4%	67,4%
Balears	159.064	5,2%	24,7%	280.871	4,7%	45,8%
Resta de comunitats	107.520	3,5%	101,5%	210.995	3,5%	140,7%

Font: Elaboració pròpia a partir dels registres administratius d'Aena

Més informació: Turespaña www.tourspain.es i www.turisme.gva.es

ENTRADA DE PASSATGERS EN COMPANYIES AÈRIES TRADICIONALS amb destinació **COMUNITAT VALENCIANA**

Febrer 2023

Entrada de passatgers segons tipus de COMPANYIA AÈRIA	mensual			acumulat		
	total passatgers	% verticals	variació interanual	total passatgers	% verticals	variació interanual
TOTAL	540.037	100,0%	33,2%	1.062.901	100,0%	52,4%
Baix cost	458.812	85,0%	35,6%	904.397	85,1%	56,9%
Tradicionals	81.225	15,0%	21,2%	158.504	14,9%	31,2%

SEGONS MERCAT D'ORIGEN

TOTAL	81.225	100,0%	21,2%	158.504	100,0%	31,2%
Alemanya	12.468	15,3%	47,5%	24.412	15,4%	63,7%
Bèlgica	12.252	15,1%	-0,9%	24.774	15,6%	3,6%
Regne Unit	12.024	14,8%	151,2%	22.825	14,4%	195,8%
Suïssa	8.064	9,9%	95,7%	13.952	8,8%	86,0%
Portugal	6.751	8,3%	181,4%	13.945	8,8%	210,9%
Turquia	5.534	6,8%	119,3%	11.457	7,2%	135,3%
França	5.262	6,5%	12,1%	10.929	6,9%	10,7%
P. Baixos	5.256	6,5%	-24,4%	10.107	6,4%	-23,7%
Noruega	2.912	3,6%	-51,8%	7.808	4,9%	-12,2%
Suècia	2.575	3,2%	-31,5%	4.333	2,7%	-29,5%
Resta de països	8.127	10,0%	-25,4%	13.962	-27,6%	-27,6%

SEGONS AEROPORT DE DESTINACIÓ

TOTAL	81.225	100,0%	21,2%	158.504	100,0%	31,2%
Alacant	34.819	42,9%	-3,6%	68.511	43,2%	8,3%
València	46.406	57,1%	50,3%	89.993	56,8%	56,3%

SEGONS COMUNITAT AUTÒNOMA DE DESTINACIÓ

TOTAL	2.285.370	100,0%	39,8%	4.582.060	100,0%	48,8%
Madrid (C. de)	1.183.964	51,8%	50,7%	2.409.748	52,6%	59,2%
Canàries	490.280	21,5%	20,2%	999.389	21,8%	28,8%
Catalunya	330.284	14,5%	56,7%	648.008	14,1%	66,4%
Andalusia	118.646	5,2%	14,4%	225.309	4,9%	25,0%
Comunitat Valenciana	81.225	3,6%	21,2%	158.504	3,5%	31,2%
Balears	48.698	2,1%	23,6%	78.315	1,7%	28,9%
Resta de comunitats	32.273	1,4%	60,2%	62.787	1,4%	65,1%

Font: Elaboració pròpia a partir dels registres administratius d'Aena

Més informació: Turespaña www.tourspain.es i www.turisme.gva.es

ENTRADA DE PASSATGERS EN COMPANYIES AÈRIES amb destinació COMUNITAT VALENCIANA

Febrer 2023

Entrada de passatgers segons tipus de COMPANYIA AÈRIA	mensual			acumulat		
	total passatgers	% verticals	variación interanual	total passatgers	% verticals	variación interanual
TOTAL	540.037	100,0%	33,2%	1.062.901	100,0%	52,4%
Baix cost	458.812	85,0%	35,6%	904.397	85,1%	56,9%
Tradicionals	81.225	15,0%	21,2%	158.504	14,9%	31,2%

SEGONS MERCAT D'ORIGEN

TOTAL	540.037	100,0%	33,2%	1.062.901	100,0%	52,4%
Regne Unit	163.246	30,2%	40,4%	302.694	28,5%	72,7%
P. Baixos	55.687	10,3%	14,7%	108.035	10,2%	21,2%
Itàlia	50.179	9,3%	17,7%	103.674	9,8%	44,4%
Bèlgica	39.609	7,3%	32,7%	78.316	7,4%	41,0%
Alemanya	38.299	7,1%	21,0%	76.726	7,2%	33,8%
França	35.252	6,5%	27,5%	71.721	6,7%	44,9%
Noruega	20.031	3,7%	29,4%	39.211	3,7%	50,1%
Polònia	18.397	3,4%	55,1%	39.547	3,7%	66,5%
Portugal	16.204	3,0%	71,8%	34.190	3,2%	119,7%
Suïssa	16.140	3,0%	35,4%	28.523	2,7%	47,6%
Resta de països	86.993	16,1%	44,7%	180.264	58,2%	58,2%

SEGONS AEROPORT DE DESTINACIÓ

TOTAL	540.037	100,0%	33,2%	1.062.901	100,0%	52,4%
Alacant	341.078	63,2%	30,1%	661.896	62,3%	48,2%
València	198.959	36,8%	38,8%	401.005	37,7%	60,0%

SEGONS COMUNITAT AUTÒNOMA DE DESTINACIÓ

TOTAL	5.363.114	100,0%	41,0%	10.613.431	100,0%	57,1%
Madrid (C. de)	1.521.225	28,4%	48,6%	3.098.036	29,2%	61,0%
Canàries	1.240.045	23,1%	25,8%	2.461.742	23,2%	40,5%
Catalunya	1.126.437	21,0%	63,1%	2.219.657	20,9%	80,2%
Andalusia	587.815	11,0%	28,2%	1.138.127	10,7%	47,6%
Comunitat Valenciana	540.037	10,1%	33,2%	1.062.901	10,0%	52,4%
Balears	207.762	3,9%	24,4%	359.186	3,4%	41,7%
Resta de comunitats	139.793	2,6%	90,2%	273.782	2,6%	117,8%

Font: Elaboració pròpia a partir dels registres administratius d'Aena

Més informació: Turespaña www.tourspain.es i www.turisme.gva.es