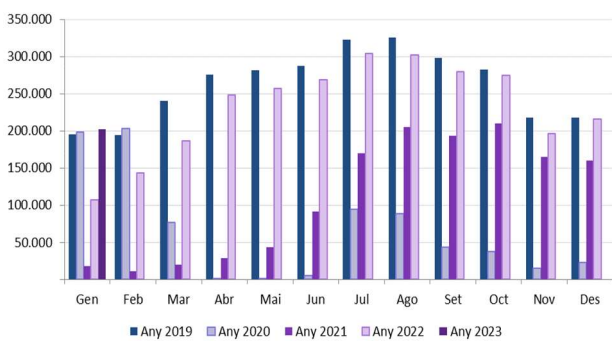


Gener 2023

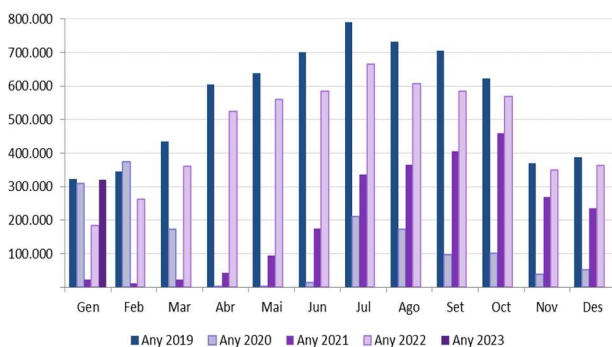
NOTA DE CONJUNTURA

Arribades de passatgers a l'aeroport de València segons mesos 2019-2023



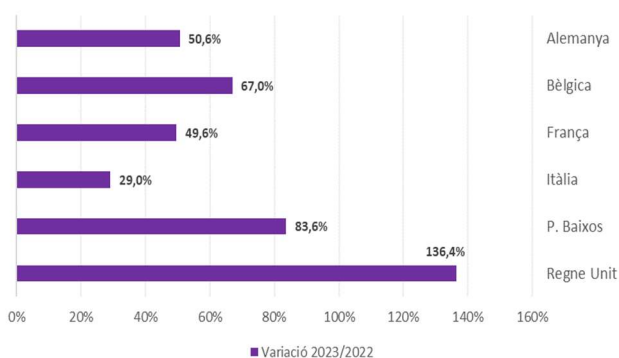
Font: Elaboració pròpia a partir dels registres administratius d'Aena

Arribades de passatgers a l'aeroport d'Alacant segons mesos 2019-2023



Font: Elaboració pròpia a partir dels registres administratius d'Aena

Taxa de variació de passatger per països d'origen



Font: Elaboració pròpia a partir dels registres administratius d'Aena

Pasajeros aéreos internacionales

COMUNITAT VALENCIANA

Al **gener**, la Comunitat Valenciana va rebre 522.864 passatgers internacionals, un 79,2% més que el mateix mes de l'any anterior. La majoria, 85,2% dels passatgers, van volar amb una companyia aèria de baix cost, registrant un augment del 87,3%. Per la seua part, les companyies tradicionals, amb el 14,8% restant dels passatgers, van augmentar un 43,5%.

L'aeroport d'Alacant va acaparar la major part dels passatgers (61,4%), mentre que València va rebre el 38,6%. L'aeroport d'Alacant va registrar un augment de passatgers del 73,9% i l'aeroport de València un augment del 88,3%.

En aquest **primer mes de l'any**, la Comunitat Valenciana ha sigut destinació de 444.585 passatgers internacionals en **CBC**, amb un augment del 87,3%, la qual cosa la situa com a la tercera Comunitat de destinació, per darrere de Catalunya i Canàries.

Els passatgers de **baix cost** van acudir majoritàriament a l'aeroport d'Alacant, que va concentrar el 64,4% del total, mentre que el 35,6% restant es va decantar per València. En relació amb l'any anterior, l'aeroport d'Alacant va mostrar un increment del 82,5% i l'aeroport de València un increment del 96,6%.

En aquest període, el Regne Unit va ser el principal mercat, emetent el 28,9% dels passatgers de **CBC**. Li van seguir Itàlia i Països Baixos, amb pesos respectius del 12% i 10,7% respectivament.

(*)Dades provisionals. Les dades adquireixen caràcter definitiu transcorreguts 12 mesos des de la seua data de publicació.

Tota persona que utilitze aquestes dades haurà de citar, en qualsevol publicació que faça ús d'ells, a Turespaña com a font de la dada i l'operació estadística de la qual procedeixen les dades.

ENTRADA DE PASSATGERS EN COMPANYIES AÈRIES de BAIX COST amb destinació **COMUNITAT VALENCIANA**

Gener 2023

Entrada de passatgers segons tipus de COMPANYIA AÈRIA	mensual			acumulat		
	total passatgers	% verticals	variació interanual	total passatgers	% verticals	variació interanual
TOTAL	522.864	100,0%	79,2%	522.864	100,0%	79,2%
Baix cost	445.585	85,2%	87,3%	445.585	85,2%	87,3%
Tradicionals	77.279	14,8%	43,5%	77.279	14,8%	43,5%

SEGONS MERCAT D'ORIGEN

TOTAL	445.585	100,0%	87,3%	445.585	100,0%	87,3%
Regne Unit	128.647	28,9%	129,5%	128.647	28,9%	129,5%
Itàlia	53.479	12,0%	83,6%	53.479	12,0%	83,6%
P. Baixos	47.497	10,7%	38,6%	47.497	10,7%	38,6%
França	30.802	6,9%	85,0%	30.802	6,9%	85,0%
Alemanya	26.483	5,9%	37,8%	26.483	5,9%	37,8%
Bèlgica	26.185	5,9%	85,1%	26.185	5,9%	85,1%
Polònia	21.148	4,7%	77,9%	21.148	4,7%	77,9%
Irlanda	15.326	3,4%	83,2%	15.326	3,4%	83,2%
Noruega	14.284	3,2%	83,5%	14.284	3,2%	83,5%
Suècia	12.881	2,9%	81,0%	12.881	2,9%	81,0%
Resta de països	68.853	15,5%	106,6%	68.853	106,6%	106,6%

SEGONS AEROPORT DE DESTINACIÓ

TOTAL	445.585	100,0%	87,3%	445.585	100,0%	87,3%
Alacant	287.126	64,4%	82,5%	287.126	64,4%	82,5%
València	158.459	35,6%	96,6%	158.459	35,6%	96,6%

SEGONS COMUNITAT AUTÒNOMA DE DESTINACIÓ

TOTAL	2.953.627	100,0%	95,9%	2.953.627	100,0%	95,9%
Catalunya	775.496	26,3%	113,7%	775.496	26,3%	113,7%
Canàries	712.588	24,1%	79,0%	712.588	24,1%	79,0%
Comunitat Valenciana	445.585	15,1%	87,3%	445.585	15,1%	87,3%
Andalusia	443.649	15,0%	88,0%	443.649	15,0%	88,0%
Madrid (C. de)	351.027	11,9%	102,8%	351.027	11,9%	102,8%
Balears	121.807	4,1%	87,2%	121.807	4,1%	87,2%
Resta de comunitats	103.475	3,5%	201,7%	103.475	3,5%	201,7%

Font: Elaboració pròpia a partir dels registres administratius d'Aena

Més informació: Turespaña www.tourspain.es i www.turisme.gva.es

ENTRADA DE PASSATGERS EN COMPANYIES AÈRIES TRADICIONALS amb destinació **COMUNITAT VALENCIANA**

Gener 2023

Entrada de passatgers segons tipus de COMPANYIA AÈRIA	mensual			acumulat		
	total passatgers	% verticals	variació interanual	total passatgers	% verticals	variació interanual
TOTAL	522.864	100,0%	79,2%	522.864	100,0%	79,2%
Baix cost	445.585	85,2%	87,3%	445.585	85,2%	87,3%
Tradicionals	77.279	14,8%	43,5%	77.279	14,8%	43,5%

SEGONS MERCAT DORIGEN

TOTAL	77.279	100,0%	43,5%	77.279	100,0%	43,5%
Bèlgica	12.522	16,2%	8,4%	12.522	16,2%	8,4%
Alemanya	11.944	15,5%	85,1%	11.944	15,5%	85,1%
Regne Unit	10.801	14,0%	268,8%	10.801	14,0%	268,8%
Portugal	7.194	9,3%	244,9%	7.194	9,3%	244,9%
Turquia	5.923	7,7%	152,4%	5.923	7,7%	152,4%
Suïssa	5.888	7,6%	74,1%	5.888	7,6%	74,1%
França	5.667	7,3%	9,4%	5.667	7,3%	9,4%
Noruega	4.896	6,3%	72,0%	4.896	6,3%	72,0%
P. Baixos	4.851	6,3%	-23,1%	4.851	6,3%	-23,1%
Suècia	1.758	2,3%	-26,2%	1.758	2,3%	-26,2%
Resta de països	5.835	7,6%	-30,4%	5.835	-30,4%	-30,4%

SEGONS AEROPORT DE DESTINACIÓ

TOTAL	77.279	100,0%	43,5%	77.279	100,0%	43,5%
Alacant	33.692	43,6%	24,2%	33.692	43,6%	24,2%
València	43.587	56,4%	63,1%	43.587	56,4%	63,1%

SEGONS COMUNITAT AUTÒNOMA DE DESTINACIÓ

TOTAL	2.296.690	100,0%	59,0%	2.296.690	100,0%	59,0%
Madrid (C. de)	1.225.784	53,4%	68,4%	1.225.784	53,4%	68,4%
Canàries	509.109	22,2%	38,3%	509.109	22,2%	38,3%
Catlunya	317.724	13,8%	78,0%	317.724	13,8%	78,0%
Andalusia	106.663	4,6%	39,4%	106.663	4,6%	39,4%
Comunitat Valenciana	77.279	3,4%	43,5%	77.279	3,4%	43,5%
Balears	29.617	1,3%	38,8%	29.617	1,3%	38,8%
Resta de comunitats	30.514	1,3%	70,7%	30.514	1,3%	70,7%

Font: Elaboració pròpia a partir dels registres administratius d'Aena

Més informació: Turespaña www.tourspain.es i www.turisme.gva.es

ENTRADA DE PASSATGERS EN **COMPANYIES AÈRIES** amb destinació **COMUNITAT VALENCIANA**

Gener 2023

Entrada de passatgers segons tipus de COMPANYIA AÈRIA	mensual			acumulado		
	total passatgers	% verticals	variació interanual	total passatgers	% verticals	variació interanual
TOTAL	522.864	100,0%	79,2%	522.864	100,0%	79,2%
Baix cost	445.585	85,2%	87,3%	445.585	85,2%	87,3%
Tradicionals	77.279	14,8%	43,5%	77.279	14,8%	43,5%

SEGONS MERCAT D'ORIGEN

	total passatgers	% verticals	variació interanual	total passatgers	% verticals	variació interanual
TOTAL	522.864	100,0%	79,2%	522.864	100,0%	79,2%
Regne Unit	139.448	26,7%	136,4%	139.448	26,7%	136,4%
Itàlia	53.495	10,2%	83,6%	53.495	10,2%	83,6%
P. Baixos	52.348	10,0%	29,0%	52.348	10,0%	29,0%
Bèlgica	38.707	7,4%	50,6%	38.707	7,4%	50,6%
Alemanya	38.427	7,3%	49,6%	38.427	7,3%	49,6%
França	36.469	7,0%	67,0%	36.469	7,0%	67,0%
Polònia	21.150	4,0%	77,8%	21.150	4,0%	77,8%
Noruega	19.180	3,7%	80,4%	19.180	3,7%	80,4%
Portugal	17.986	3,4%	193,2%	17.986	3,4%	193,2%
Irlanda	15.326	2,9%	83,2%	15.326	2,9%	83,2%
Resta de països	90.328	17,3%	70,8%	90.328	70,8%	70,8%

SEGONS AEROPORT DE DESTINACIÓ

	total passatgers	% verticals	variació interanual	total passatgers	% verticals	variació interanual
TOTAL	522.864	100,0%	79,2%	522.864	100,0%	79,2%
Alacant	320.818	61,4%	73,9%	320.818	61,4%	73,9%
València	202.046	38,6%	88,3%	202.046	38,6%	88,3%

SEGONS COMUNITAT AUTÒNOMA DE DESTINACIÓ

	total passatgers	% verticals	variació interanual	total passatgers	% verticals	variació interanual
TOTAL	5.250.317	100,0%	77,9%	5.250.317	100,0%	77,9%
Madrid (C. de)	1.576.811	30,0%	75,0%	1.576.811	30,0%	75,0%
Canàries	1.221.697	23,3%	59,4%	1.221.697	23,3%	59,4%
Catalunya	1.093.220	20,8%	101,9%	1.093.220	20,8%	101,9%
Andalusia	550.312	10,5%	76,1%	550.312	10,5%	76,1%
Comunitat Valenciana	522.864	10,0%	79,2%	522.864	10,0%	79,2%
Balears	151.424	2,9%	75,2%	151.424	2,9%	75,2%
Resta de comunitats	133.989	2,6%	156,8%	133.989	2,6%	156,8%

Font: Elaboració pròpia a partir dels registres administratius d'Aena

Més informació: Turespaña www.tourspain.es i www.turisme.gva.es