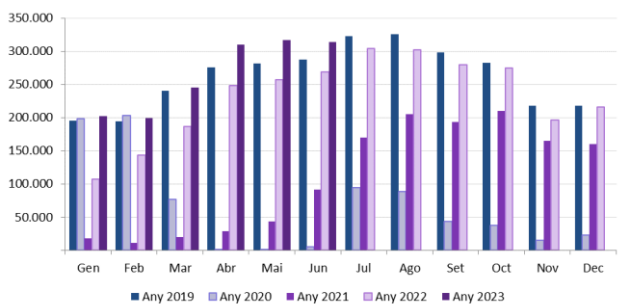


NOTA DE CONJUNTURA

# Juny 2023

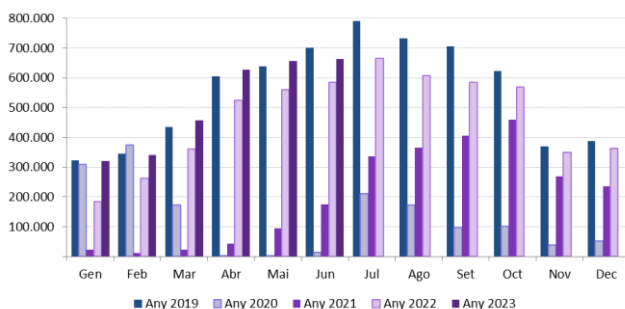
# Pasajeros aéreos internacionales

Arribades de passatgers a l'aeroport de València segons mesos 2019-2023



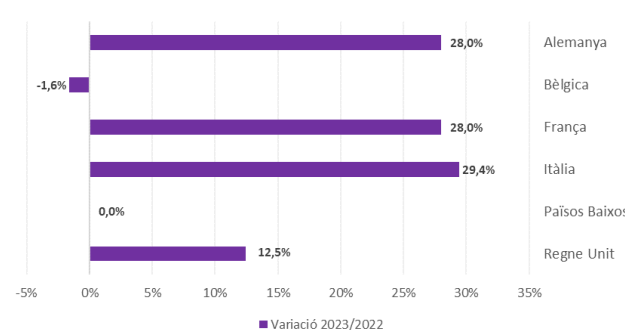
Font: Elaboració pròpia a partir dels registres administratius d'Aena

Arribades de passatgers a l'aeroport d'Alacant segons mesos 2019-2023



Font: Elaboració pròpia a partir dels registres administratius d'Aena

Variació interanual de passatgers per país d'origen Juny 2023 versus juny 2022



Font: Elaboració pròpia a partir dels registres administratius d'Aena

## COMUNITAT VALENCIANA

**NOTA:** aquesta nota de passatgers aeris internacionals inclou les taxes de variació de les dades de 2023 respecte a 2022. En notes anteriors, durant 2021 i 2022, s'ha inclòs addicionalment l'any 2019 com a referència d'activitat prèvia a la pandèmia de la Covid-19. Dada la situació actual i la recuperació de la mobilitat aèria, es torna a tomar com a patró de comparació únicament l'any immediatament anterior, 2022.

En **juny**, la Comunitat Valenciana va rebre 976.145 passatgers internacionals, un 14,5% més que el mateix mes de l'any anterior. La majoria 82,3% dels passatgers volaren amb una companyia aèria de baix cost, registrant un augment del 15,6%. Per la seua part, les companyies tradicionals, amb el 17,7% restant dels passatgers, augmentaren un 9,3%.

L'aeroport d'Alacant va acaparar la major part dels passatgers (67,8%), mentre que València va rebre el 32,2%. L'aeroport d'Alacant va registrar un augment de passatgers del 13,3% i l'aeroport de València un augment del 16,9%.

En aquests **sis primers mesos de l'any**, la Comunitat Valenciana ha estat la destinació de 3.900.703 passatgers internacionals en **CBC**, amb un augment acumulat del 28,6%, el que la situa com la cinquena Comunitat de destinació, per darrere de Catalunya, Illes Balears, Canàries i Andalusia.

Els passatgers de **baix cost** van acudir majoritàriament a l'aeroport d'Alacant, que va concentrar el 69,5% del total, mentre que el 30,5% restant va decantar-se per València. En relació amb l'any anterior, l'aeroport d'Alacant va mostrar un increment del 27,9% i l'aeroport de València un increment del 30,3%.

En aquest període Regne Unit fou el principal mercat, emetent el 34,4% dels passatgers de **CBC**. Li segueixen Itàlia i Països Baixos, amb un pes respectiu de l'11% i del 9,7%.

(\* ) Dades provisionals. Les dades adquireixen caràcter definitiu passats 12 mesos des de la seua data de publicació.

Tota persona que utilitze aquestes dades haurà de citar, en qualsevol publicació que faça ús d'ells, a Turespaña com a font de la dada i l'operació estadística de la qual procedeixen les dades.

**ENTRADA DE PASSATGERS EN COMPANYIES AÈRIES de BAIX COST amb destinació COMUNITAT VALENCIANA**
**Juny 2023**

Entrada de passatgers segons tipus de COMPANYIA AÈRIA	Mensual			Acumulat		
	total passatgers	% verticals	variació interanual	total passatgers	% verticals	variació interanual
TOTAL	976.145	100,0%	14,5%	4.652.023	100,0%	26,2%
<b>Baix cost</b>	<b>803.592</b>	<b>82,3%</b>	<b>15,6%</b>	<b>3.900.703</b>	<b>83,8%</b>	<b>28,6%</b>
Tradicionals	172.553	17,7%	9,3%	751.320	16,2%	14,6%

**SEGONS MERCAT D'ORIGEN**

	total passatgers	% verticals	variació interanual	total passatgers	% verticals	variació interanual
<b>TOTAL</b>	<b>803.592</b>	<b>100,0%</b>	<b>15,6%</b>	<b>3.900.703</b>	<b>100,0%</b>	<b>28,6%</b>
Regne Unit	290.145	36,1%	13,1%	1.340.189	34,4%	24,5%
Itàlia	83.636	10,4%	24,5%	430.188	11,0%	35,9%
Països Baixos	71.667	8,9%	5,5%	379.138	9,7%	13,5%
Alemanya	61.773	7,7%	32,0%	267.106	6,8%	30,6%
França	59.482	7,4%	22,7%	277.835	7,1%	34,0%
Irlanda	30.917	3,8%	5,9%	139.763	3,6%	30,1%
Noruega	28.729	3,6%	19,1%	124.052	3,2%	31,8%
Bèlgica	28.411	3,5%	8,7%	131.226	3,4%	29,2%
Polònia	27.643	3,4%	66,0%	142.684	3,7%	67,4%
Suècia	27.580	3,4%	-1,2%	167.881	4,3%	22,5%
Resta de països	93.609	11,6%	11,5%	500.641	36,0%	36,0%

**SEGONS AEROPORT DE DESTINACIÓ**

	total passatgers	% verticals	variació interanual	total passatgers	% verticals	variació interanual
<b>TOTAL</b>	<b>803.592</b>	<b>100,0%</b>	<b>15,6%</b>	<b>3.900.703</b>	<b>100,0%</b>	<b>28,6%</b>
Alacant	577.044	71,8%	15,9%	2.709.897	69,5%	27,9%
València	226.548	28,2%	15,1%	1.190.806	30,5%	30,3%

**SEGONS COMUNITAT AUTÒNOMA DE DESTINACIÓ**

	total passatgers	% verticals	variació interanual	total passatgers	% verticals	variació interanual
<b>TOTAL</b>	<b>5.431.759</b>	<b>100,0%</b>	<b>9,4%</b>	<b>25.685.258</b>	<b>100,0%</b>	<b>25,3%</b>
Balears (Illes)	1.430.767	26,3%	5,0%	4.370.641	17,0%	12,6%
Catalunya	1.202.559	22,1%	7,1%	6.074.601	23,7%	29,9%
Andalusia	813.924	15,0%	14,5%	3.967.296	15,4%	26,3%
<b>Comunitat Valenciana</b>	<b>803.592</b>	<b>14,8%</b>	<b>15,6%</b>	<b>3.900.703</b>	<b>15,2%</b>	<b>28,6%</b>
Canàries	600.498	11,1%	7,7%	4.132.986	16,1%	22,7%
Madrid (C. de)	371.677	6,8%	8,2%	2.261.754	8,8%	29,8%
Resta de comunitats	208.742	3,8%	21,9%	977.277	3,8%	47,9%

Font: Elaboració pròpia a partir dels registres administratius d'Aena

 Més informació: Turespaña [www.tourspain.es](http://www.tourspain.es) i [www.turisme.gva.es](http://www.turisme.gva.es)

## ENTRADA DE PASSATGERS EN COMPANYIES AÈRIES TRADICIONALS amb destinació **COMUNITAT VALENCIANA**

Juny 2023

Entrada de passatgers segons tipus de COMPANYIA AÈRIA	Mensual			Acumulat		
	total passatgers	% verticals	variació interanual	total passatgers	% verticals	variació interanual
TOTAL	976.145	100,0%	14,5%	4.652.023	100,0%	26,2%
Baix cost	803.592	82,3%	15,6%	3.900.703	83,8%	28,6%
<b>Tradicionals</b>	<b>172.553</b>	<b>17,7%</b>	<b>9,3%</b>	<b>751.320</b>	<b>16,2%</b>	<b>14,6%</b>

### SEGONS MERCAT D'ORIGEN

	total passatgers	% verticals	variació interanual	total passatgers	% verticals	variació interanual
<b>TOTAL</b>	<b>172.553</b>	<b>100,0%</b>	<b>9,3%</b>	<b>751.320</b>	<b>100,0%</b>	<b>14,6%</b>
Bèlgica	25.059	14,5%	19,1%	105.636	14,1%	16,6%
Regne Unit	24.242	14,0%	5,4%	109.617	14,6%	21,5%
Alemanya	20.969	12,2%	-2,2%	107.743	14,3%	-2,5%
Suïssa	15.547	9,0%	-0,9%	73.328	9,8%	41,3%
França	12.524	7,3%	60,8%	54.112	7,2%	32,0%
Rumania	9.165	5,3%	-52,4%	36.091	4,8%	-41,5%
Turquia	8.698	5,0%	88,4%	19.132	2,5%	17,8%
Portugal	7.881	4,6%	49,7%	41.169	5,5%	84,2%
Noruega	6.608	3,8%	24,0%	41.499	5,5%	112,9%
Països Baixos	6.545	3,8%	-36,0%	35.539	4,7%	-31,5%
Resta de països	35.315	20,5%	45,9%	127.454	28,0%	28,0%

### SEGONS AEROPORT DE DESTINACIÓ

	total passatgers	% verticals	variació interanual	total passatgers	% verticals	variació interanual
<b>TOTAL</b>	<b>172.553</b>	<b>100,0%</b>	<b>9,3%</b>	<b>751.320</b>	<b>100,0%</b>	<b>14,6%</b>
Alacant	85.036	49,3%	-1,3%	355.643	47,3%	-0,7%
València	87.517	50,7%	22,1%	395.677	52,7%	33,0%

### SEGONS COMUNITAT AUTÒNOMA DE DESTINACIÓ

	total passatgers	% verticals	variació interanual	total passatgers	% verticals	variació interanual
<b>TOTAL</b>	<b>3.658.420</b>	<b>100,0%</b>	<b>10,9%</b>	<b>17.481.063</b>	<b>100,0%</b>	<b>22,9%</b>
Madrid (C. de)	1.484.420	40,6%	15,6%	8.146.232	46,6%	31,1%
Catalunya	646.138	17,7%	-2,5%	1.570.219	9,0%	1,7%
Balears (Illes)	614.129	16,8%	25,3%	2.729.917	15,6%	36,7%
Canàries	367.891	10,1%	1,7%	2.738.509	15,7%	11,8%
Andalusia	300.771	8,2%	7,9%	1.231.545	7,0%	10,1%
<b>Comunitat Valenciana</b>	<b>172.553</b>	<b>4,7%</b>	<b>9,3%</b>	<b>751.320</b>	<b>4,3%</b>	<b>14,6%</b>
Resta de comunitats	72.518	2,0%	16,1%	313.321	1,8%	24,9%

Font: Elaboració pròpia a partir dels registres administratius d'Aena

Més informació: Turespaña [www.tourspain.es](http://www.tourspain.es) i [www.turisme.gva.es](http://www.turisme.gva.es)

## ENTRADA DE PASSATGERS EN COMPANYIES AÈRIES amb destinació COMUNITAT VALENCIANA

Juny 2023

Entrada de passatgers segons tipus de COMPANYIA AÈRIA	Mensual			Acumulat		
	total passatgers	% verticals	variació interanual	total passatgers	% verticals	variació interanual
<b>TOTAL</b>	<b>976.145</b>	<b>100,0%</b>	<b>14,5%</b>	<b>4.652.023</b>	<b>100,0%</b>	<b>26,2%</b>
Baix cost	803.592	82,3%	15,6%	3.900.703	83,8%	28,6%
Tradicionals	172.553	17,7%	9,3%	751.320	16,2%	14,6%

### SEGONS MERCAT D'ORIGEN

	total passatgers	% verticals	variació interanual	total passatgers	% verticals	variació interanual
<b>TOTAL</b>	<b>976.145</b>	<b>100,0%</b>	<b>14,5%</b>	<b>4.652.023</b>	<b>100,0%</b>	<b>26,2%</b>
Regne Unit	314.387	32,2%	12,5%	1.449.806	31,2%	24,3%
Itàlia	86.976	8,9%	29,4%	437.958	9,4%	38,0%
Alemanya	86.832	8,9%	28,0%	372.742	8,0%	26,3%
Països Baixos	78.212	8,0%	0,0%	414.677	8,9%	7,5%
França	72.006	7,4%	28,0%	331.947	7,1%	33,7%
Bèlgica	48.549	5,0%	-1,6%	275.624	5,9%	11,4%
Noruega	40.082	4,1%	-17,3%	175.854	3,8%	3,9%
Irlanda	34.387	3,5%	11,5%	150.117	3,2%	19,0%
Suècia	32.695	3,3%	22,6%	142.727	3,1%	39,8%
Suïssa	31.895	3,3%	7,4%	150.621	3,2%	35,0%
Resta de països	150.124	15,4%	26,4%	749.950	44,8%	44,8%

### SEGONS AEROPORT DE DESTINACIÓ

	total passatgers	% verticals	variació interanual	total passatgers	% verticals	variació interanual
<b>TOTAL</b>	<b>976.145</b>	<b>100,0%</b>	<b>14,5%</b>	<b>4.652.023</b>	<b>100,0%</b>	<b>26,2%</b>
Alacant	662.080	67,8%	13,3%	3.065.540	65,9%	23,8%
València	314.065	32,2%	16,9%	1.586.483	34,1%	31,0%

### SEGONS COMUNITAT AUTÒNOMA DE DESTINACIÓ

	total passatgers	% verticals	variació interanual	total passatgers	% verticals	variació interanual
<b>TOTAL</b>	<b>9.090.179</b>	<b>100,0%</b>	<b>10,0%</b>	<b>43.166.321</b>	<b>100,0%</b>	<b>24,3%</b>
Madrid (C. de)	2.076.905	22,8%	2,5%	5.940.860	13,8%	9,5%
Balears (Illes)	1.856.097	20,4%	14,1%	10.407.986	24,1%	30,8%
Catalunya	1.816.688	20,0%	12,6%	8.804.518	20,4%	32,0%
Andalusia	1.114.695	12,3%	12,7%	5.198.841	12,0%	22,0%
<b>Comunitat Valenciana</b>	<b>976.145</b>	<b>10,7%</b>	<b>14,5%</b>	<b>4.652.023</b>	<b>10,8%</b>	<b>26,2%</b>
Canàries	968.389	10,7%	5,4%	6.871.495	15,9%	18,1%
Resta de comunitats	281.260	3,1%	20,4%	1.290.598	3,0%	41,6%

Font: Elaboració pròpia a partir dels registres administratius d'Aena

Més informació: Turespaña [www.tourspain.es](http://www.tourspain.es) i [www.turisme.gva.es](http://www.turisme.gva.es)