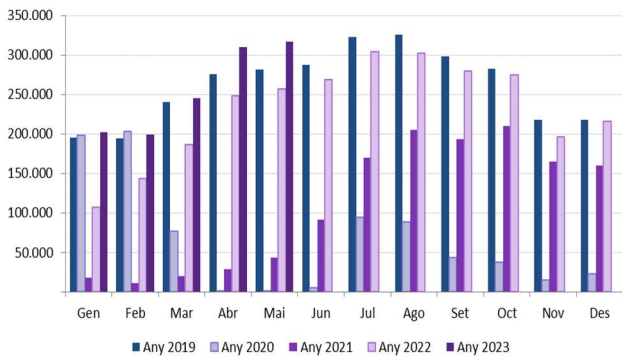


# Maig 2023

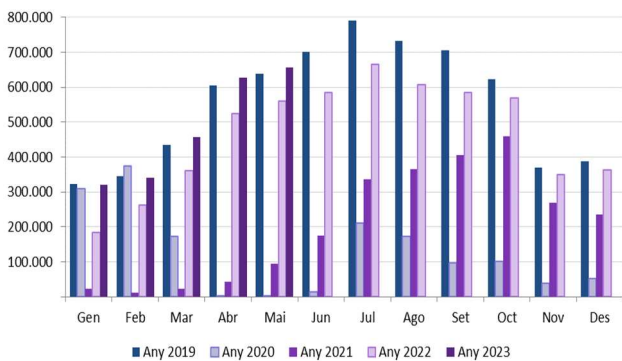
## NOTA DE CONJUNTURA

### Arribades de passatgers a l'aeroport de València segons mesos 2019-2023



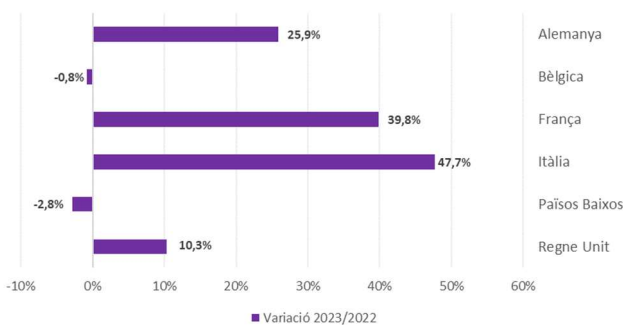
Font: Elaboració pròpia a partir dels registres administratius d'Aena

### Arribades de passatgers a l'aeroport d'Alacant segons mesos 2019-2023



Font: Elaboració pròpia a partir dels registres administratius d'Aena

### Variació interanual de passatgers per país d'origen Maig 2023 versus maig 2022



Font: Elaboració pròpia a partir dels registres administratius d'Aena

# Pasajeros aéreos internacionales

## COMUNITAT VALENCIANA

**NOTA:** aquesta nota de passatgers aeris internacionals inclou les taxes de variació de les dades de 2023 respecte a 2022. En notes anteriors, durant 2021 i 2022, s'ha inclòs addicionalment l'any 2019 com a referència d'activitat prèvia a la pandèmia de la Covid-19. Dada la situació actual i la recuperació de la mobilitat aèria, es torna a tomar com a patró de comparació únicament l'any immediatament anterior, 2022.

En **maig**, la Comunitat Valenciana va rebre 937.903 passatgers internacionals, un 19% més que el mateix mes de l'any anterior. La majoria 83,3% dels passatgers volaren amb una companyia aèria de baix cost, registrant un augment del 19,9%. Per la seua part, les companyies tradicionals, amb el 16,7% restant dels passatgers, augmentaren un 15%.

L'aeroport d'Alacant va acaparar la major part dels passatgers (67,5%), mentre que València va rebre el 32,5%. L'aeroport d'Alacant va registrar un augment de passatgers del 17,2% i l'aeroport de València un augment del 23%.

En aquests **cinc primers mesos de l'any**, la Comunitat Valenciana ha estat la destinació de 3.097.111 passatgers internacionals en **CBC**, amb un augment acumulat del 32,5%, el que la situa com la quarta Comunitat de destinació, per darrere de Catalunya, Canàries i Andalusia.

Els passatgers de **baix cost** van acudir majoritàriament a l'aeroport d'Alacant, que va concentrar el 68,9% del total, mentre que el 31,1% restant va decantar-se per València. En relació amb l'any anterior, l'aeroport d'Alacant va mostrar un increment del 31,7% i l'aeroport de València un increment del 34,4%.

En aquest període Regne Unit fou el principal mercat, emetent el 33,9% dels passatgers de **CBC**. Li segueixen Itàlia i Països Baixos, amb un pes respectiu de l'11,2% i del 9,9%.

(\* ) Dades provisionals. Les dades adquireixen caràcter definitiu passats 12 mesos des de la seua data de publicació.

Tota persona que utilitze aquestes dades haurà de citar, en qualsevol publicació que faça ús d'ells, a Turespaña com a font de la dada i l'operació estadística de la qual procedeixen les dades.

**ENTRADA DE PASSATGERS EN COMPANYIES AÈRIES de BAIX COST amb destinació COMUNITAT VALENCIANA**
**Maig 2023**

Entrada de passatgers segons tipus de COMPANYIA AÈRIA	Mensual			Acumulat		
	total passatgers	% verticals	variació interanual	total passatgers	% verticals	variació interanual
TOTAL	973.903	100,0%	19,0%	3.675.878	100,0%	29,7%
<b>Baix cost</b>	<b>811.323</b>	<b>83,3%</b>	<b>19,9%</b>	<b>3.097.111</b>	<b>84,3%</b>	<b>32,5%</b>
Tradicionals	162.580	16,7%	15,0%	578.767	15,7%	16,3%

**SEGONS MERCAT D'ORIGEN**

	total passatgers	% verticals	variació interanual	total passatgers	% verticals	variació interanual
<b>TOTAL</b>	<b>811.323</b>	<b>100,0%</b>	<b>19,9%</b>	<b>3.097.111</b>	<b>100,0%</b>	<b>32,5%</b>
Regne Unit	290.079	35,8%	12,4%	1.050.044	33,9%	28,1%
Itàlia	91.141	11,2%	42,8%	346.552	11,2%	39,0%
Països Baixos	71.212	8,8%	1,7%	307.471	9,9%	15,6%
Alemanya	62.657	7,7%	37,3%	205.333	6,6%	30,2%
França	62.379	7,7%	38,6%	218.353	7,1%	37,4%
Irlanda	29.177	3,6%	25,7%	102.815	3,3%	36,3%
Noruega	29.091	3,6%	21,5%	108.846	3,5%	39,1%
Bèlgica	28.743	3,5%	-2,2%	140.301	4,5%	28,6%
Polònia	27.081	3,3%	63,1%	115.041	3,7%	67,8%
Suècia	26.633	3,3%	22,2%	95.323	3,1%	36,2%
Resta de països	93.130	11,5%	17,4%	407.032	43,3%	43,3%

**SEGONS AEROPORT DE DESTINACIÓ**

	total passatgers	% verticals	variació interanual	total passatgers	% verticals	variació interanual
<b>TOTAL</b>	<b>811.323</b>	<b>100,0%</b>	<b>19,9%</b>	<b>3.097.111</b>	<b>100,0%</b>	<b>32,5%</b>
Alacant	578.790	71,3%	20,0%	2.132.853	68,9%	31,7%
València	232.533	28,7%	19,5%	964.258	31,1%	34,4%

**SEGONS COMUNITAT AUTÒNOMA DE DESTINACIÓ**

	total passatgers	% verticals	variació interanual	total passatgers	% verticals	variació interanual
<b>TOTAL</b>	<b>5.368.930</b>	<b>100,0%</b>	<b>13,9%</b>	<b>20.253.499</b>	<b>100,0%</b>	<b>30,4%</b>
Balears (Illes)	1.312.011	24,4%	11,1%	2.939.874	14,5%	16,8%
Catalunya	1.201.111	22,4%	11,2%	4.872.042	24,1%	37,2%
Andalusia	834.056	15,5%	16,2%	3.153.372	15,6%	29,7%
<b>Comunitat Valenciana</b>	<b>811.323</b>	<b>15,1%</b>	<b>19,9%</b>	<b>3.097.111</b>	<b>15,3%</b>	<b>32,5%</b>
Canàries	604.338	11,3%	12,2%	3.532.488	17,4%	25,7%
Madrid (C. de)	393.455	7,3%	11,3%	1.890.077	9,3%	35,1%
Resta de comunitats	212.636	4,0%	28,5%	768.535	3,8%	57,0%

Font: Elaboració pròpia a partir dels registres administratius d'Aena

 Més informació: Turespaña [www.tourspain.es](http://www.tourspain.es) i [www.turisme.gva.es](http://www.turisme.gva.es)

## ENTRADA DE PASSATGERS EN COMPANYIES AÈRIES TRADICIONALS amb destinació **COMUNITAT VALENCIANA**

**Maig 2023**

Entrada de passatgers segons tipus de COMPANYIA AÈRIA	Mensual			Acumulat		
	total passatgers	% verticals	variació interanual	total passatgers	% verticals	variació interanual
TOTAL	973.903	100,0%	19,0%	3.675.878	100,0%	29,7%
Baix cost	811.323	83,3%	19,9%	3.097.111	84,3%	32,5%
<b>Tradicionals</b>	<b>162.580</b>	<b>16,7%</b>	<b>15,0%</b>	<b>578.767</b>	<b>15,7%</b>	<b>16,3%</b>

### SEGONS MERCAT D'ORIGEN

	total passatgers	% verticals	variació interanual	total passatgers	% verticals	variació interanual
<b>TOTAL</b>	<b>162.580</b>	<b>100,0%</b>	<b>15,0%</b>	<b>578.767</b>	<b>100,0%</b>	<b>16,3%</b>
Bèlgica	22.784	14,0%	1,0%	86.774	15,0%	-2,6%
Regne Unit	22.622	13,9%	-10,6%	85.375	14,8%	27,0%
Alemanya	21.718	13,4%	1,5%	80.577	13,9%	15,8%
Suïssa	15.006	9,2%	37,8%	57.781	10,0%	59,6%
França	12.092	7,4%	46,2%	41.588	7,2%	25,2%
Rumania	8.472	5,2%	126,8%	10.434	1,8%	-10,3%
Turquia	7.915	4,9%	81,1%	33.288	5,8%	94,8%
Portugal	7.049	4,3%	76,0%	34.891	6,0%	146,3%
Noruega	6.879	4,2%	-46,6%	26.926	4,7%	-36,6%
Països Baixos	6.407	3,9%	-35,0%	28.994	5,0%	-30,3%
Resta de països	31.636	19,5%	74,5%	92.139	22,3%	22,3%

### SEGONS AEROPORT DE DESTINACIÓ

	total passatgers	% verticals	variació interanual	total passatgers	% verticals	variació interanual
<b>TOTAL</b>	<b>162.580</b>	<b>100,0%</b>	<b>15,0%</b>	<b>578.767</b>	<b>100,0%</b>	<b>16,3%</b>
Alacant	78.407	48,2%	-0,2%	270.607	46,8%	-0,5%
València	84.173	51,8%	34,0%	308.160	53,2%	36,5%

### SEGONS COMUNITAT AUTÒNOMA DE DESTINACIÓ

	total passatgers	% verticals	variació interanual	total passatgers	% verticals	variació interanual
<b>TOTAL</b>	<b>3.444.511</b>	<b>100,0%</b>	<b>13,8%</b>	<b>13.822.643</b>	<b>100,0%</b>	<b>26,5%</b>
Madrid (C. de)	1.478.699	42,9%	18,2%	6.661.812	48,2%	35,1%
Catalunya	577.221	16,8%	26,6%	2.115.788	15,3%	40,4%
Balears (Illes)	505.817	14,7%	2,2%	924.081	6,7%	4,9%
Canàries	363.702	10,6%	3,4%	2.370.618	17,2%	13,6%
Andalusia	285.292	8,3%	5,4%	930.774	6,7%	10,9%
<b>Comunitat Valenciana</b>	<b>162.580</b>	<b>4,7%</b>	<b>15,0%</b>	<b>578.767</b>	<b>4,2%</b>	<b>16,3%</b>
Resta de comunitats	71.200	2,1%	18,7%	240.803	1,7%	27,8%

Font: Elaboració pròpia a partir dels registres administratius d'Aena

Més informació: Turespaña [www.tourspain.es](http://www.tourspain.es) i [www.turisme.gva.es](http://www.turisme.gva.es)

## ENTRADA DE PASSATGERS EN COMPANYIES AÈRIES amb destinació COMUNITAT VALENCIANA

Maig 2023

Entrada de passatgers segons tipus de COMPANYIA AÈRIA	Mensual			Acumulat		
	total passatgers	% verticals	variació interanual	total passatgers	% verticals	variació interanual
<b>TOTAL</b>	<b>973.903</b>	<b>100,0%</b>	<b>19,0%</b>	<b>3.675.878</b>	<b>100,0%</b>	<b>29,7%</b>
Baix cost	811.323	83,3%	19,9%	3.097.111	84,3%	32,5%
Tradicionals	162.580	16,7%	15,0%	578.767	15,7%	16,3%

### SEGONS MERCAT D'ORIGEN

<b>TOTAL</b>	<b>973.903</b>	<b>100,0%</b>	<b>19,0%</b>	<b>3.675.878</b>	<b>100,0%</b>	<b>29,7%</b>
Regne Unit	312.701	32,1%	10,3%	1.135.419	30,9%	28,0%
Itàlia	94.810	9,7%	47,7%	350.982	9,5%	40,4%
Alemanya	84.375	8,7%	25,9%	285.910	7,8%	25,8%
Països Baixos	77.619	8,0%	-2,8%	336.465	9,2%	9,3%
França	74.471	7,6%	39,8%	259.941	7,1%	35,3%
Bèlgica	51.527	5,3%	-0,8%	227.075	6,2%	14,6%
Noruega	35.970	3,7%	-2,3%	135.772	3,7%	12,4%
Irlanda	33.078	3,4%	42,5%	110.032	3,0%	45,8%
Suècia	32.077	3,3%	10,7%	115.730	3,1%	21,5%
Suïssa	31.903	3,3%	40,7%	118.726	3,2%	45,0%
Resta de països	145.372	14,9%	36,1%	599.826	50,3%	50,3%

### SEGONS AEROPORT DE DESTINACIÓ

<b>TOTAL</b>	<b>973.903</b>	<b>100,0%</b>	<b>19,0%</b>	<b>3.675.878</b>	<b>100,0%</b>	<b>29,7%</b>
Alacant	657.197	67,5%	17,2%	2.403.460	65,4%	27,0%
València	316.706	32,5%	23,0%	1.272.418	34,6%	34,9%

### SEGONS COMUNITAT AUTÒNOMA DE DESTINACIÓ

<b>TOTAL</b>	<b>8.813.441</b>	<b>100,0%</b>	<b>13,9%</b>	<b>34.076.142</b>	<b>100,0%</b>	<b>28,8%</b>
Madrid (C. de)	1.872.154	21,2%	16,7%	8.551.889	25,1%	35,1%
Balears (Illes)	1.817.828	20,6%	8,5%	3.863.955	11,3%	13,7%
Catalunya	1.778.332	20,2%	15,8%	6.987.830	20,5%	38,1%
Andalusia	1.119.348	12,7%	13,2%	4.084.146	12,0%	24,9%
<b>Comunitat Valenciana</b>	<b>973.903</b>	<b>11,1%</b>	<b>19,0%</b>	<b>3.675.878</b>	<b>10,8%</b>	<b>29,7%</b>
Canàries	968.040	11,0%	8,8%	5.903.106	17,3%	20,5%
Resta de comunitats	283.836	3,2%	25,9%	1.009.338	3,0%	48,9%

Font: Elaboració pròpia a partir dels registres administratius d'Aena

Més informació: Turespaña [www.tourspain.es](http://www.tourspain.es) i [www.turisme.gva.es](http://www.turisme.gva.es)