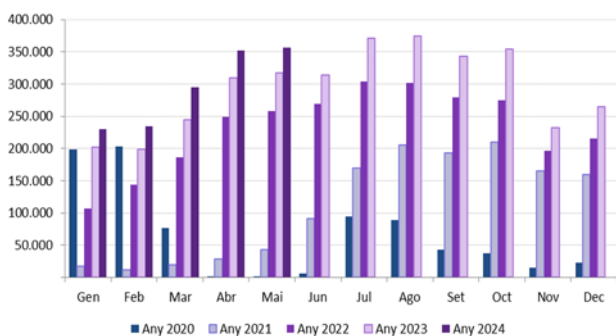


Maig 2024

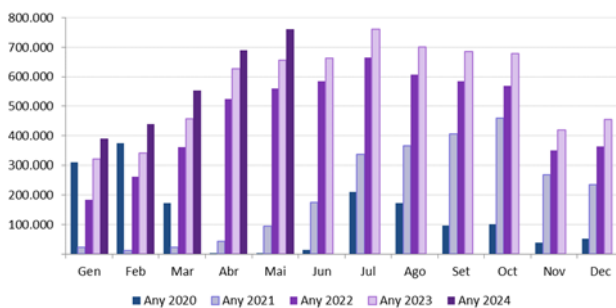
NOTA DE CONJUNTURA

Arribades de passatgers a l'aeroport de València segons mesos 2020-2024



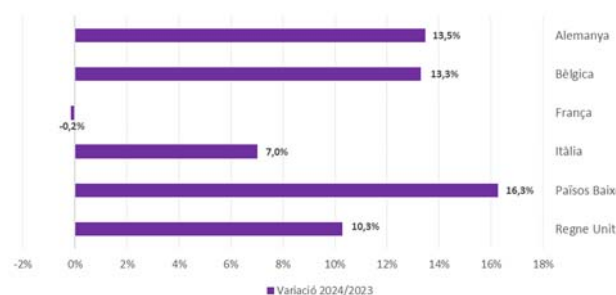
Font: Elaboració pròpia a partir dels registres administratius d'Aena

Arribades de passatgers a l'aeroport d'Alacant segons mesos 2020-2024



Font: Elaboració pròpia a partir dels registres administratius d'Aena

Taxa de variació de passatgers per país d'origen



Font: Elaboració pròpia a partir dels registres administratius d'Aena

Pasajeros aéreos internacionales

COMUNITAT VALENCIANA

NOTA: En aquesta nota es consideren passatgers de vols internacionals tant als no residents com als residents a Espanya. Per tant, els termes passatger internacional i turista internacional no són equivalents..

Al **maig**, la Comunitat Valenciana va rebre 1.117.381 passatgers internacionals, un +14,7% més que el mateix mes de l'any anterior. La majoria (85,8%) dels passatgers van volar amb una companyia aèria de baix cost, registrant un augment del +15,5%. Per altra banda, les companyies tradicionals, amb el 14,2% restant dels passatgers, van augmentar un +10,3%.

L'aeroport d'Alacant va tindre la major part dels passatgers (68,1%), mentre que València va rebre el 31,9%. L'aeroport d'Alacant va registrar un augment de passatgers del +15,8% i l'aeroport de València un augment del +12,4% .

En els **cinc primers mesos de l'any**, la Comunitat Valenciana ha estat destinació de 3.673.352 passatgers internacionals en **CBC**, la qual cosa la situa en la quarta Comunitat de destinació, per darrere de Catalunya, Canàries i Andalusia.

Els passatgers de **baix cost** van acudir majoritàriament a l'aeroport d'Alacant, que va concentrar el 69,0% del total, mentre que el 31,0% restant es va decantar per València. En relació a l'any anterior, l'aeroport d'Alacant va mostrar un increment del +18,0% i l'aeroport de València un increment del +16,6%.

En aquest període, el Regne Unit va ser el principal mercat, emetent el 32,0% dels passatgers de **CBC**. Li van seguir Itàlia i Països Baixos, amb pesos respectius del 11,3% i 9,3%.

(*)Dades provisionals. Les dades adquireixen caràcter definitiu transcorreguts 12 mesos des de la seua data de publicació.

Tota persona que utilitze aquestes dades haurà de citar, en qualsevol publicació que faja ús d'ells, a Turespaña com a font de la dada i l'operació estadística de la qual procedeixen les dades.

ENTRADA DE PASSATGERS EN COMPANYIES AÈRIES de BAIX COST amb destinació COMUNITAT VALENCIANA

Maig 2024

Entrada de passatgers segos tipus de COMPANYIA AÈRIA	mensual			acumulat		
	total passatgers	% verticals	variació interanual	total passatgers	% verticals	variació interanual
TOTAL	1.117.381	100,0%	14,7%	4.297.850	100,0%	16,9%
Baix cost	958.931	85,8%	15,5%	3.673.352	85,5%	17,6%
Tradicional	158.450	14,2%	10,3%	624.498	14,5%	13,3%

SEGONS MERCAT D'ORIGEN

TOTAL	958.931	100,0%	15,5%	3.673.352	100,0%	17,6%
Regne Unit	319.450	33,3%	10,1%	1.174.545	32,0%	11,9%
Itàlia	101.076	10,5%	7,0%	415.209	11,3%	18,7%
Països Baixos	82.089	8,6%	15,3%	342.291	9,3%	11,3%
Alemanya	72.455	7,6%	15,6%	263.697	7,2%	28,4%
França	66.610	6,9%	6,8%	251.900	6,9%	15,4%
Polònia	53.534	5,6%	97,7%	235.623	6,4%	104,8%
Bèlgica	35.578	3,7%	23,8%	149.279	4,1%	6,4%
Irlanda	33.868	3,5%	16,1%	115.155	3,1%	12,0%
Suècia	31.561	3,3%	18,5%	101.683	2,8%	6,7%
Noruega	28.564	3,0%	-1,8%	114.073	3,1%	4,8%
Resta de països	134.146	14,0%	23,4%	509.897	18,2%	18,2%

SEGONS AEROPORT DE DESTINACIÓ

TOTAL	958.931	100,0%	15,5%	3.673.352	100,0%	17,6%
Alacant	682.381	71,2%	16,4%	2.532.826	69,0%	18,0%
València	276.550	28,8%	13,3%	1.140.526	31,0%	16,6%

SEGONS COMUNITAT AUTÒNOMA DE DESTINACIÓ

TOTAL	6.231.675	100,0%	13,4%	23.503.719	100,0%	15,1%
Balears (Illes)	1.469.123	23,6%	12,0%	3.141.632	13,4%	6,9%
Catalunya	1.453.799	23,3%	16,9%	5.759.717	24,5%	17,0%
Andalusia	963.636	15,5%	13,1%	3.828.263	16,3%	20,6%
Comunitat Valenciana	958.931	15,4%	15,5%	3.673.352	15,6%	17,6%
Canàries	679.067	10,9%	10,4%	4.144.321	17,6%	16,5%
Madrid (C. de)	479.465	7,7%	12,7%	2.154.760	9,2%	11,8%
Resta de comunitats	227.654	3,7%	4,7%	801.674	3,4%	3,6%

Font: Elaboració pròpia a partir dels registres administratius d'Aena

Més informació: Turespaña www.tourspain.es i www.turisme.gva.es

ENTRADA DE PASSATGERS EN COMPANYIES AÈRIES de TRADICIONALS amb destinació COMUNITAT VALENCIANA

Maig 2024

Entrada de passatgers segons tipus de COMPANYIA AÈRIA	mensual			acumulat		
	total passatgers	% verticals	variació interanual	total passatgers	% verticals	variació interanual
TOTAL	1.117.381	100,0%	14,7%	4.297.850	100,0%	16,9%
Baix cost	958.931	85,8%	15,5%	3.673.352	85,5%	17,6%
Tradicionals	158.450	14,2%	10,3%	624.498	14,5%	13,3%

SEGONS MERCAT D'ORIGEN

TOTAL	158.450	100,0%	10,3%	624.498	100,0%	13,3%
Regne Unit	25.391	16,0%	12,2%	101.717	16,3%	19,1%
Alemanya	23.286	14,7%	7,2%	96.121	15,4%	19,3%
Bèlgica	22.797	14,4%	0,1%	93.823	15,0%	8,1%
Suïssa	19.269	12,2%	28,4%	74.750	12,0%	29,4%
Turquia	9.095	5,7%	14,9%	42.849	6,9%	28,7%
Noruega	8.307	5,2%	20,8%	28.375	4,5%	5,4%
Països Baixos	8.164	5,2%	27,4%	37.351	6,0%	28,8%
França	7.741	4,9%	-36,0%	30.429	4,9%	-26,8%
Portugal	7.218	4,6%	2,4%	25.130	4,0%	-28,0%
Suècia	6.396	4,0%	17,5%	25.566	4,1%	25,3%
Resta de països	20.786	13,1%	31,5%	68.387	25,8%	25,8%

SEGONS AEROPORT DE DESTINACIÓ

TOTAL	158.450	100,0%	10,3%	624.498	100,0%	13,3%
Alacant	78.964	49,8%	11,0%	297.485	47,6%	16,0%
València	79.486	50,2%	9,5%	327.013	52,4%	11,0%

SEGONS COMUNITAT AUTÒNOMA DE DESTINACIÓ

TOTAL	3.726.051	100,0%	12,3%	15.161.775	100,0%	11,0%
Madrid (C. de)	1.651.728	44,3%	14,2%	7.439.973	49,1%	12,3%
Catalunya	613.811	16,5%	14,7%	2.412.601	15,9%	16,7%
Balears (Illes)	574.121	15,4%	13,5%	1.031.311	6,8%	11,6%
Canàries	367.598	9,9%	4,1%	2.424.188	16,0%	3,3%
Andalusia	286.704	7,7%	7,2%	966.933	6,4%	6,3%
Comunitat Valenciana	158.450	4,3%	10,3%	624.498	4,1%	13,3%
Resta de comunitats	73.639	2,0%	10,8%	262.271	1,7%	11,5%

Font: Elaboració pròpia a partir dels registres administratius d'Aena

Més informació: Turespaña www.tourspain.es i www.turisme.gva.es

ENTRADA DE PASSATGERS EN COMPANYIES AÈRIES amb destinació COMUNITAT VALENCIANA

Maig 2024

Entrada de passatgers segons tipus de COMPANYIA AÈRIA	mensual			acumulat		
	total passatgers	% verticals	variació interanual	total passatgers	% verticals	variació interanual
TOTAL	1.117.381	100,0%	14,7%	4.297.850	100,0%	16,9%
Baix cost	958.931	85,8%	15,5%	3.673.352	85,5%	17,6%
Tradicionals	158.450	14,2%	10,3%	624.498	14,5%	13,3%

SEGONS MERCAT D'ORIGEN

TOTAL	1.117.381	100,0%	14,7%	4.297.850	100,0%	16,9%
Regne Unit	344.841	30,9%	10,3%	1.276.262	29,7%	12,4%
Itàlia	101.467	9,1%	7,0%	416.053	9,7%	18,5%
Alemanya	95.741	8,6%	13,5%	359.818	8,4%	25,9%
Països Baixos	90.253	8,1%	16,3%	379.642	8,8%	12,8%
França	74.351	6,7%	-0,2%	282.329	6,6%	8,6%
Bèlgica	58.375	5,2%	13,3%	243.102	5,7%	7,1%
Polònia	53.542	4,8%	97,7%	235.648	5,5%	104,8%
Suïssa	39.971	3,6%	25,3%	148.816	3,5%	25,3%
Irlanda	38.163	3,4%	15,4%	123.577	2,9%	12,3%
Suècia	37.957	3,4%	18,3%	127.249	3,0%	10,0%
Resta de països	182.720	16,4%	18,4%	705.354	13,7%	13,7%

SEGONS AEROPORT DE DESTINACIÓ

TOTAL	1.117.381	100,0%	14,7%	4.297.850	100,0%	16,9%
Alacant	761.345	68,1%	15,8%	2.830.311	65,9%	17,8%
València	356.036	31,9%	12,4%	1.467.539	34,1%	15,3%

SEGONS COMUNITAT AUTÒNOMA DE DESTINACIÓ

TOTAL	9.957.726	100,0%	13,0%	38.665.494	100,0%	13,5%
Madrid (C. de)	2.131.193	21,4%	13,8%	9.594.733	24,8%	12,2%
Catalunya	2.067.610	20,8%	16,3%	8.172.318	21,1%	17,0%
Balears (Illes)	2.043.244	20,5%	12,4%	4.172.943	10,8%	8,0%
Andalusia	1.250.340	12,6%	11,7%	4.795.196	12,4%	17,4%
Comunitat Valenciana	1.117.381	11,2%	14,7%	4.297.850	11,1%	16,9%
Canàries	1.046.665	10,5%	8,1%	6.568.509	17,0%	11,3%
Resta de comunitats	301.293	3,0%	6,2%	1.063.945	2,8%	5,4%

Font: Elaboració pròpia a partir dels registres administratius d'Aena

Més informació: Turespaña www.tourspain.es i www.turisme.gva.es