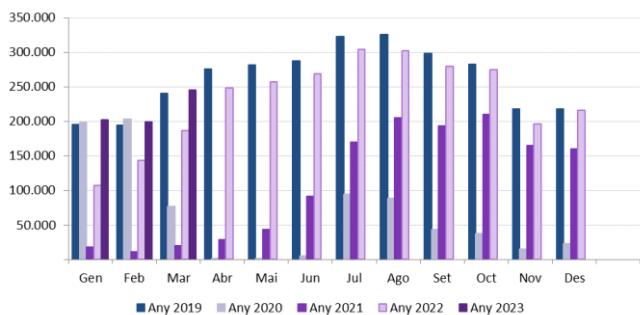


# Març 2023

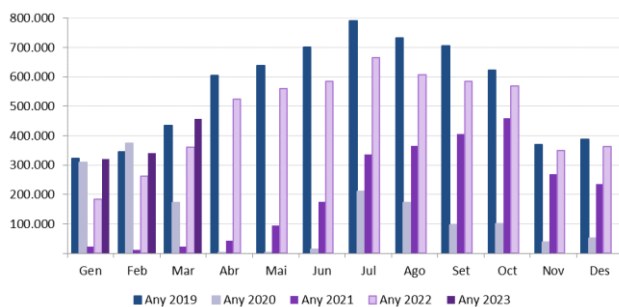
NOTA DE COJUNTURA

Arribades de passatgers a l'aeroport de València segons mesos 2019-2023



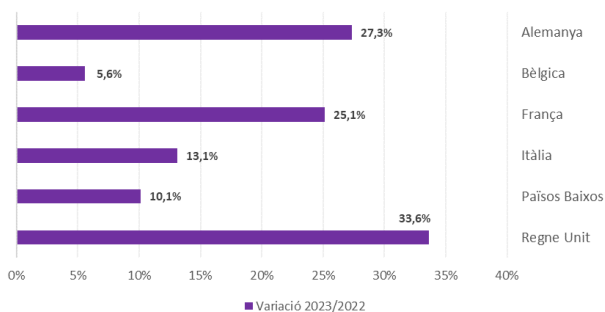
Fuente: Elaboración propia a partir de los registros administrativos de Aena

Arribades de passatgers a l'aeroport d'Alacant segons mesos 2019-2023



Font: Elaboració pròpia a partir dels registres administratius d'Aena

Variació interanual de passatgers per país d'origen Març 2023 versus març 2022



Font: Elaboració pròpia a partir dels registres administratius d'Aena

# Pasajeros aéreos internacionales

## COMUNITAT VALENCIANA

**NOTA:** aquesta nota de passatgers aeris internacionals inclou les taxes de variació de les dades de 2023 respecte a 2022. En notes anteriors, durant 2021 i 2022, s'ha inclòs addicionalment l'any 2019 com a referència d'activitat prèvia a la pandèmia de la Covid-19. Dada la situació actual i la recuperació de la mobilitat aèria, es torna a tomar com a patró de comparació únicament l'any immediatament anterior, 2022.

En **març**, la Comunitat Valenciana va rebre 701.415 passatgers internacionals, un 28,2% més que el mateix mes de l'any anterior. La majoria 84,4% dels passatgers volaren amb una companyia aèria de baix cost, registrant un augment del 30,9%. Per la seua part, les companyies tradicionals, amb el 15,6% restant dels passatgers, augmentaran un 15,6%.

L'aeroport d'Alacant acaparà la major part dels passatgers (65,1%), mentre que València va rebre el 34,9%. L'aeroport d'Alacant va registrar un augment de passatgers del 26,6% i l'aeroport de València un augment del 31,4%.

En aquests **tres primers mesos de l'any**, la Comunitat Valenciana ha sigut la destinació d'1.496.119 passatgers internacionals en **CBC**, amb un augment acumulat del 45,5%, el que la situa en la quarta Comunitat de destinació, per darrere de Catalunya, Canàries i Andalusia.

Els passatgers de baix cost van acudir majoritàriament a l'aeroport d'Alacant, que va concentrar el 66,8% del total, mentre que el 33,2% restant va decantar-se per València. En relació a l'any anterior, l'aeroport d'Alacant va mostrar un increment del 44,6% i l'aeroport de València un increment del 47,3%.

En aquest període Regne Unit fou el principal mercat, emetent el 32,8% dels passatgers de **CBC**. Li segueixen Itàlia i Països Baixos, amb un pes respectiu del 10,9% i 10,7%.

(\* ) Dades provisionals. Les dades adquireixen caràcter definitiu passats 12 mesos des de la seua data de publicació.

Tota persona que utilitze aquestes dades haurà de citar, en qualsevol publicació que faça ús d'ells, a Turespaña com a font de la dada i l'operació estadística de la qual procedeixen les dades.

## ENTRADA DE PASSATGERS EN **COMPANYIES AÈRIES de BAIX COST** amb destinació **COMUNITAT VALENCIANA**

**Març 2023**

Entrada de passatgers segons tipus de COMPANYIA AÈRIA	Mensual			Acumulat		
	total passatgers	% verticals	variació interanual	total passatgers	% verticals	variació interanual
TOTAL	701.415	100,0%	28,2%	1.764.316	100,0%	41,8%
<b>Baix cost</b>	<b>591.722</b>	<b>84,4%</b>	<b>30,9%</b>	<b>1.496.119</b>	<b>84,8%</b>	<b>45,5%</b>
Tradicional	109.693	15,6%	15,6%	268.197	15,2%	24,3%

### SEGONS MERCAT D'ORIGEN

<b>TOTAL</b>	<b>591.722</b>	<b>100,0%</b>	<b>30,9%</b>	<b>1.496.119</b>	<b>100,0%</b>	<b>45,5%</b>
Regne Unit	210.986	35,7%	33,2%	490.855	32,8%	50,6%
Països Baixos	62.567	10,6%	20,7%	160.495	10,7%	25,7%
Itàlia	60.548	10,2%	10,5%	163.752	10,9%	29,4%
Alemanya	36.654	6,2%	20,2%	88.968	5,9%	22,0%
França	31.377	5,3%	4,2%	92.169	6,2%	32,2%
Bèlgica	30.800	5,2%	54,0%	84.342	5,6%	63,4%
Noruega	21.499	3,6%	58,0%	52.902	3,5%	71,6%
Polònia	21.489	3,6%	52,3%	61.034	4,1%	61,3%
Irlanda	17.835	3,0%	42,7%	46.463	3,1%	52,9%
Suècia	17.778	3,0%	58,4%	42.979	2,9%	60,8%
Resta de països	80.189	13,6%	45,9%	212.160	65,5%	65,5%

### SEGONS AEROPORT DE DESTINACIÓ

<b>TOTAL</b>	<b>591.722</b>	<b>100,0%</b>	<b>30,9%</b>	<b>1.496.119</b>	<b>100,0%</b>	<b>45,5%</b>
Alacant	405.956	68,6%	31,9%	999.341	66,8%	44,6%
València	185.766	31,4%	28,8%	496.778	33,2%	47,3%

### SEGONS COMUNITAT AUTÒNOMA DE DESTINACIÓ

<b>TOTAL</b>	<b>3.779.896</b>	<b>100,0%</b>	<b>31,0%</b>	<b>9.811.267</b>	<b>100,0%</b>	<b>49,5%</b>
Catalunya	937.137	24,8%	41,6%	2.508.786	25,6%	66,8%
Canàries	789.367	20,9%	19,1%	2.251.720	23,0%	37,4%
Andalusia	607.090	16,1%	27,7%	1.519.908	15,5%	42,5%
<b>Comunitat Valenciana</b>	<b>591.722</b>	<b>15,7%</b>	<b>30,9%</b>	<b>1.496.119</b>	<b>15,2%</b>	<b>45,5%</b>
Madrid (C. de)	394.543	10,4%	31,6%	1.082.831	11,0%	52,3%
Balears (Illes)	324.263	8,6%	28,4%	605.134	6,2%	35,9%
Resta de comunitats	135.774	3,6%	70,2%	346.769	3,5%	107,1%

Font: Elaboració pròpia a partir dels registres administratius d'Aena

Més informació: Turespaña [www.tourspain.es](http://www.tourspain.es) i [www.turisme.gva.es](http://www.turisme.gva.es)

## ENTRADA DE PASSATGERS EN COMPANYIES AÈRIES TRADICIONALS amb destinació **COMUNITAT VALENCIANA**

**Març 2023**

Entrada de passatgers segons tipus de COMPANYIA AÈRIA	Mensual			Acumulat		
	total passatgers	% verticals	variació interanual	total passatgers	% verticals	variació interanual
TOTAL	701.415	100,0%	28,2%	1.764.316	100,0%	41,8%
Baix cost	591.722	84,4%	30,9%	1.496.119	84,8%	45,5%
<b>Tradicionals</b>	<b>109.693</b>	<b>15,6%</b>	<b>15,6%</b>	<b>268.197</b>	<b>15,2%</b>	<b>24,3%</b>

### SEGONS MERCAT D'ORIGEN

<b>TOTAL</b>	<b>109.693</b>	<b>100,0%</b>	<b>15,6%</b>	<b>268.197</b>	<b>100,0%</b>	<b>24,3%</b>
Regne Unit	19.057	17,4%	38,3%	41.882	15,6%	94,9%
Alemanya	16.088	14,7%	37,9%	40.500	15,1%	52,4%
Bèlgica	15.429	14,1%	-5,4%	40.203	15,0%	-0,1%
Suïssa	11.881	10,8%	92,5%	25.833	9,6%	88,9%
Portugal	7.625	7,0%	157,1%	21.570	8,0%	189,5%
França	6.960	6,3%	12,5%	17.889	6,7%	11,4%
Turquia	6.349	5,8%	90,4%	17.806	6,6%	117,0%
Països Baixos	6.048	5,5%	-31,4%	16.155	6,0%	-26,8%
Noruega	4.666	4,3%	-47,8%	12.474	4,7%	-30,1%
Suècia	4.242	3,9%	-18,8%	8.575	3,2%	-24,6%
Resta de països	11.348	10,3%	-1,5%	25.310	-17,8%	-17,8%

### SEGONS AEROPORT DE DESTINACIÓ

<b>TOTAL</b>	<b>109.693</b>	<b>100,0%</b>	<b>15,6%</b>	<b>268.197</b>	<b>100,0%</b>	<b>24,3%</b>
Alacant	50.453	46,0%	-4,2%	118.964	44,4%	2,6%
València	59.240	54,0%	40,2%	149.233	55,6%	49,5%

### SEGONS COMUNITAT AUTÒNOMA DE DESTINACIÓ

<b>TOTAL</b>	<b>2.730.964</b>	<b>100,0%</b>	<b>28,6%</b>	<b>7.313.024</b>	<b>100,0%</b>	<b>40,6%</b>
Madrid (C. de)	1.375.771	50,4%	38,2%	3.785.519	51,8%	50,9%
Canàries	528.111	19,3%	9,5%	1.527.500	20,9%	21,4%
Catalunya	416.658	15,3%	44,8%	1.064.666	14,6%	57,3%
Andalusia	168.599	6,2%	10,2%	393.908	5,4%	18,2%
<b>Comunitat Valenciana</b>	<b>109.693</b>	<b>4,0%</b>	<b>15,6%</b>	<b>268.197</b>	<b>3,7%</b>	<b>24,3%</b>
Balears (Illes)	88.975	3,3%	16,0%	167.290	2,3%	21,7%
Resta de comunitats	43.157	1,6%	28,1%	105.944	1,4%	47,7%

Font: Elaboració pròpia a partir dels registres administratius d'Aena

Més informació: Turespaña [www.tourspain.es](http://www.tourspain.es) i [www.turisme.gva.es](http://www.turisme.gva.es)

## ENTRADA DE PASSATGERS EN COMPANYIES AÈRIES amb destinació COMUNITAT VALENCIANA

Març 2023

Entrada de passatgers segons tipus de COMPANYIA AÈRIA	Mensual			Acumulat		
	total passatgers	% verticals	variació interanual	total passatgers	% verticals	variació interanual
<b>TOTAL</b>	<b>701.415</b>	<b>100,0%</b>	<b>28,2%</b>	<b>1.764.316</b>	<b>100,0%</b>	<b>41,8%</b>
Baix cost	591.722	84,4%	30,9%	1.496.119	84,8%	45,5%
Tradicional	109.693	15,6%	15,6%	268.197	15,2%	24,3%

### SEGONS MERCAT D'ORIGEN

<b>TOTAL</b>	<b>701.415</b>	<b>100,0%</b>	<b>28,2%</b>	<b>1.764.316</b>	<b>100,0%</b>	<b>41,8%</b>
Regne Unit	230.043	32,8%	33,6%	532.737	30,2%	53,3%
Països Baixos	68.615	9,8%	13,1%	176.650	10,0%	17,9%
Itàlia	60.733	8,7%	10,1%	164.407	9,3%	29,5%
Alemanya	52.742	7,5%	25,1%	129.468	7,3%	30,1%
Bèlgica	46.229	6,6%	27,3%	124.545	7,1%	35,6%
França	38.337	5,5%	5,6%	110.058	6,2%	28,3%
Noruega	26.165	3,7%	16,0%	65.376	3,7%	34,3%
Suïssa	24.439	3,5%	57,6%	52.962	3,0%	52,0%
Suècia	22.020	3,1%	33,9%	51.554	2,9%	35,3%
Polònia	21.489	3,1%	51,3%	61.036	3,5%	60,8%
Resta de països	110.603	15,8%	46,5%	295.523	61,2%	61,2%

### SEGONS AEROPORT DE DESTINACIÓ

<b>TOTAL</b>	<b>701.415</b>	<b>100,0%</b>	<b>28,2%</b>	<b>1.764.316</b>	<b>100,0%</b>	<b>41,8%</b>
Alacant	456.409	65,1%	26,6%	1.118.305	63,4%	38,6%
València	245.006	34,9%	31,4%	646.011	36,6%	47,8%

### SEGONS COMUNITAT AUTÒNOMA DE DESTINACIÓ

<b>TOTAL</b>	<b>6.510.860</b>	<b>100,0%</b>	<b>30,0%</b>	<b>17.124.291</b>	<b>100,0%</b>	<b>45,6%</b>
Madrid (C. de)	1.770.314	27,2%	36,7%	4.868.350	28,4%	51,2%
Catalunya	1.353.795	20,8%	42,6%	3.573.452	20,9%	63,8%
Canàries	1.317.478	20,2%	15,0%	3.779.220	22,1%	30,4%
Andalusia	775.689	11,9%	23,4%	1.913.816	11,2%	36,7%
<b>Comunitat Valenciana</b>	<b>701.415</b>	<b>10,8%</b>	<b>28,2%</b>	<b>1.764.316</b>	<b>10,3%</b>	<b>41,8%</b>
Balears (Illes)	413.238	6,3%	25,5%	772.424	4,5%	32,6%
Resta de comunitats	178.931	2,7%	57,7%	452.713	2,6%	89,3%

Font: Elaboració pròpia a partir dels registres administratius d'Aena

Més informació: Turespaña [www.tourspain.es](http://www.tourspain.es) i [www.turisme.gva.es](http://www.turisme.gva.es)