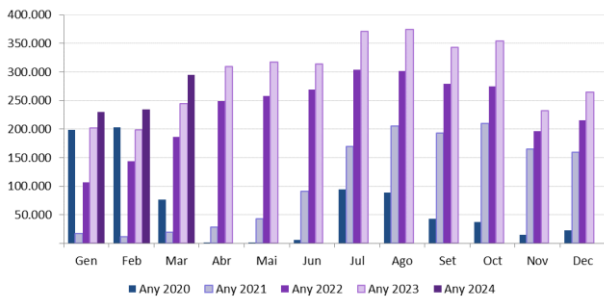


# Març 2024

NOTA DE CONJUNTURA

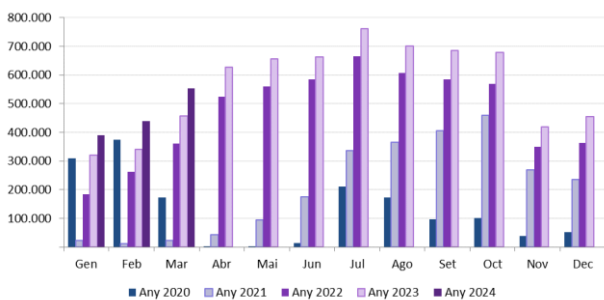
# Pasajeros aéreos internacionales

Arribades de passatgers a l'aeroport de València segons mesos 2020-2024



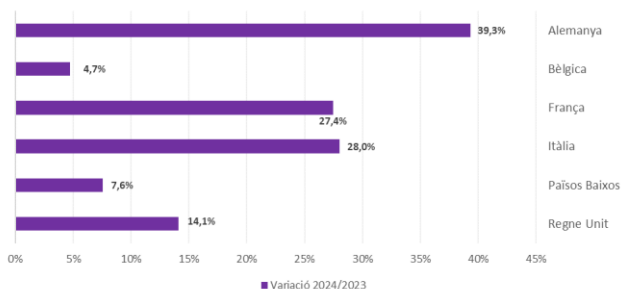
Font: Elaboració pròpia a partir dels registres administratius d'Aena

Arribades de passatgers a l'aeroport d'Alacant segons mesos 2020-2024



Font: Elaboració pròpia a partir dels registres administratius d'Aena

Taxa de Variació de passatgers per país d'origen



Font: Elaboració pròpia a partir dels registres administratius d'Aena

## COMUNITAT VALENCIANA

**NOTA:** En aquesta nota es consideren passatgers de vols internacionals tant als no residents com als residents a Espanya. Per tant, els termes passatger internacional i turista internacional no són equivalents.

En **març**, la Comunitat Valenciana va rebre 846.960 passatgers internacionals, un +20,8% més que el mateix mes de l'any anterior. La majoria 84,7% dels passatgers van volar amb una companyia aèria de baix cost, registrant un augment del +20,9%. Per part seva, les companyies tradicionals, amb el 15,3% restant dels passatgers, van augmentar un +19,8%.

L'aeroport d'Alacant va acaparar la major part dels passatgers (65,2%), mentre que València va rebre el 34,8%. L'aeroport d'Alacant va registrar un augment de passatgers del +21,0% i l'aeroport de València un augment del +20,2%.

En els **tres primers mesos de l'any**, la Comunitat Valenciana ha estat destí d'1.820.341 passatgers internacionals en **CBC**, el que la situa en la quarta Comunitat de destí, per darrere de Catalunya, Canàries i Andalusia.

Els passatgers de **baix cost** van acudir majoritàriament a l'aeroport d'Alacant, que va concentrar el 67,9% del total, mentre que el 32,1% restant es va decantar per València. En relació a l'any anterior, l'aeroport d'Alacant va mostrar un increment del +23,2% i l'aeroport de València un increment del +17,7%.

En aquest període, el Regne Unit va ser el principal mercat, emetent el 31,0% dels passatgers de **CBC**. Li van seguir Itàlia i Països Baixos, amb pesos respectius del 11,4% i 9,7%.

(\*)Dades provisionals. Les dades adquireixen caràcter definitiu transcorreguts 12 mesos des de la seva data de publicació.

Tota persona que utilitzi aquestes dades haurà de citar, en qualsevol publicació que faci ús d'ells, a Turespaña com a font de la dada i l'operació estadística de la qual procedeixen les dades.

ENTRADA DE PASSATGERS EN **COMPANYIES AÈRIES de BAIX COST** amb destinació la **COMUNITAT VALENCIANA**

Març 2024

Entrada de passatgers segons tipus de COMPANYIA AÈRIA	mensual			acumulat		
	total passatgers %	% verticals	variación interanual	total pasajeros	% verticals	variación interanual
TOTAL	846.960	100,0%	20,8%	2.138.913	100,0%	21,2%
<b>Baix cost</b>	<b>717.268</b>	<b>84,7%</b>	<b>20,9%</b>	<b>1.820.341</b>	<b>85,1%</b>	<b>21,4%</b>
Tradicional	129.692	15,3%	19,8%	318.572	14,9%	20,2%

SEGONS MERCAT D'ORIGEN

	TOTAL	%	variación	TOTAL	%	variación
	<b>717.268</b>	<b>100,0%</b>	<b>20,9%</b>	<b>1.820.341</b>	<b>100,0%</b>	<b>21,4%</b>
Regne Unit	240.022	33,5%	13,8%	564.015	31,0%	14,9%
Itàlia	77.734	10,8%	28,4%	208.195	11,4%	27,1%
Països Baixos	66.642	9,3%	6,5%	177.189	9,7%	10,4%
Alemanya	52.084	7,3%	42,1%	129.147	7,1%	45,2%
Polònia	48.114	6,7%	123,9%	135.036	7,4%	121,2%
França	43.242	6,0%	37,8%	120.554	6,6%	30,8%
Bèlgica	31.286	4,4%	1,6%	82.895	4,6%	-1,7%
Noruega	22.702	3,2%	5,6%	58.636	3,2%	10,8%
Irlanda	20.396	2,8%	14,4%	52.238	2,9%	12,4%
Suècia	17.328	2,4%	-2,5%	43.093	2,4%	0,3%
Resta de països	97.718	13,6%	19,8%	249.343	15,8%	15,8%

SEGONS AEROPORT DE DESTINACIÓ

	TOTAL	%	variación	TOTAL	%	variación
	<b>717.268</b>	<b>100,0%</b>	<b>20,9%</b>	<b>1.820.341</b>	<b>100,0%</b>	<b>21,4%</b>
Alacant	490.249	68,3%	20,4%	1.235.477	67,9%	23,2%
València	227.019	31,7%	22,2%	584.864	32,1%	17,7%

SEGONS COMUNITAT AUTÒNOMA DE DESTINACIÓ

	TOTAL	%	variación	TOTAL	%	variación
	<b>4.507.951</b>	<b>100,0%</b>	<b>19,0%</b>	<b>11.674.750</b>	<b>100,0%</b>	<b>18,8%</b>
Catalunya	1.114.934	24,7%	18,8%	2.958.743	25,3%	17,8%
Canàries	982.786	21,8%	24,0%	2.723.854	23,3%	20,5%
Andalusia	760.833	16,9%	25,3%	1.953.809	16,7%	28,5%
<b>Comunitat Valenciana</b>	<b>717.268</b>	<b>15,9%</b>	<b>20,9%</b>	<b>1.820.341</b>	<b>15,6%</b>	<b>21,4%</b>
Madrid (C. de)	439.197	9,7%	11,0%	1.209.204	10,4%	11,3%
Balears (Illes)	347.623	7,7%	7,2%	653.942	5,6%	8,1%
Resta de comunitats	145.310	3,2%	7,0%	354.857	3,0%	2,3%

Font: Elaboració pròpia a partir dels registres administratius d'Aena

Més informació: Turespaña [www.tourspain.es](http://www.tourspain.es) y [www.turisme.gva.es](http://www.turisme.gva.es)

## ENTRADA DE PASSATGERS EN COMPANYIES AÈRIES de TRADICIONALS amb destinació la **COMUNITAT VALENCIANA**

**Març 2024**

Entrada de passatgers segons tipus de COMPANYIA AÈRIA	mensual			acumulat		
	total passatgers	% verticals	variación interanual	total pasajeros	% verticals	variación interanual
TOTAL	846.960	100,0%	20,8%	2.138.913	100,0%	21,2%
Baix cost	717.268	84,7%	20,9%	1.820.341	85,1%	21,4%
<b>Tradicionals</b>	<b>129.692</b>	<b>15,3%</b>	<b>19,8%</b>	<b>318.572</b>	<b>14,9%</b>	<b>20,2%</b>

### SEGONS MERCAT D'ORIGEN

<b>TOTAL</b>	<b>129.692</b>	<b>100,0%</b>	<b>19,8%</b>	<b>318.572</b>	<b>100,0%</b>	<b>20,2%</b>
Regne Unit	22.393	17,3%	17,5%	54.057	17,0%	29,1%
Alemanya	21.394	16,5%	33,0%	52.364	16,4%	29,3%
Bèlgica	17.138	13,2%	11,1%	47.183	14,8%	17,4%
Suïssa	15.755	12,1%	32,6%	34.249	10,8%	32,6%
Turquia	9.227	7,1%	45,3%	25.143	7,9%	41,2%
Països Baixos	7.169	5,5%	18,5%	21.124	6,6%	30,8%
Noruega	6.672	5,1%	43,0%	12.752	4,0%	2,2%
Suècia	5.957	4,6%	40,4%	12.110	3,8%	41,2%
França	5.616	4,3%	-19,3%	15.842	5,0%	-11,4%
Portugal	4.673	3,6%	-38,7%	12.940	4,1%	-40,0%
Resta de països	13.698	10,6%	37,6%	30.808	39,6%	39,6%

### SEGONS AEROPORT DE DESTINACIÓ

<b>TOTAL</b>	<b>129.692</b>	<b>100,0%</b>	<b>19,8%</b>	<b>318.572</b>	<b>100,0%</b>	<b>20,2%</b>
Alacant	62.130	47,9%	26,6%	143.841	45,2%	24,3%
València	67.562	52,1%	14,0%	174.731	54,8%	17,1%

### SEGONS COMUNITAT AUÒNOMA DE DESTINACIÓ

<b>TOTAL</b>	<b>3.094.660</b>	<b>100,0%</b>	<b>13,6%</b>	<b>8.182.493</b>	<b>100,0%</b>	<b>12,2%</b>
Madrid (C. de)	1.538.425	49,7%	11,9%	4.228.352	51,7%	11,8%
Canàries	578.119	18,7%	10,1%	1.615.262	19,7%	6,4%
Catalunya	489.430	15,8%	17,9%	1.268.993	15,5%	19,6%
Andalusia	189.409	6,1%	12,3%	433.282	5,3%	10,0%
<b>Comunitat Valenciana</b>	<b>129.692</b>	<b>4,2%</b>	<b>19,8%</b>	<b>318.572</b>	<b>3,9%</b>	<b>20,2%</b>
Balears (Illes)	118.602	3,8%	33,3%	200.348	2,4%	19,8%
Resta de comunitats	50.983	1,6%	18,1%	117.684	1,4%	11,1%

Font: Elaboració pròpia a partir dels registres administratius d'Aena

Més informació: Turespaña [www.tourspain.es](http://www.tourspain.es) y [www.turisme.gva.es](http://www.turisme.gva.es)

## ENTRADA DE PASSATGERS EN COMPANYIES AÈRIES amb destinació COMUNITAT VALENCIANA

Març 2024

Entrada de passatgers segons tipus de COMPANYIA AÈRIA	mensual			acumulat		
	total passatgers %	% verticals	variación interanual	total pasajeros	% verticals	variación interanual
<b>TOTAL</b>	<b>846.960</b>	<b>100,0%</b>	<b>20,8%</b>	<b>2.138.913</b>	<b>100,0%</b>	<b>21,2%</b>
Baix cost	717.268	84,7%	20,9%	1.820.341	85,1%	21,4%
Tradicional	129.692	15,3%	19,8%	318.572	14,9%	20,2%

### SEGONS MERCAT D'ORIGEN

<b>TOTAL</b>	<b>846.960</b>	<b>100,0%</b>	<b>20,8%</b>	<b>2.138.913</b>	<b>100,0%</b>	<b>21,2%</b>
Regne Unit	262.415	31,0%	14,1%	618.072	28,9%	16,0%
Itàlia	77.752	9,2%	28,0%	208.610	9,8%	26,9%
Països Baixos	73.811	8,7%	7,6%	198.313	9,3%	12,3%
Alemanya	73.478	8,7%	39,3%	181.511	8,5%	40,2%
França	48.858	5,8%	27,4%	136.396	6,4%	23,9%
Bèlgica	48.424	5,7%	4,7%	130.078	6,1%	4,4%
Polònia	48.118	5,7%	123,9%	135.053	6,3%	121,3%
Suïssa	31.183	3,7%	27,6%	71.240	3,3%	34,5%
Noruega	29.374	3,5%	12,3%	71.388	3,3%	9,2%
Suècia	23.285	2,7%	5,7%	55.203	2,6%	7,1%
Resta de països	130.262	15,4%	17,8%	333.049	12,7%	12,7%

### SEGONS AEROPORT DE DESTINACIÓ

<b>TOTAL</b>	<b>846.960</b>	<b>100,0%</b>	<b>20,8%</b>	<b>2.138.913</b>	<b>100,0%</b>	<b>21,2%</b>
Alacant	552.379	65,2%	21,0%	1.379.318	64,5%	23,3%
València	294.581	34,8%	20,2%	759.595	35,5%	17,6%

### SEGONS COMUNITAT AUÒNOMA DE DESTINACIÓ

<b>TOTAL</b>	<b>7.602.611</b>	<b>100,0%</b>	<b>16,8%</b>	<b>19.857.243</b>	<b>100,0%</b>	<b>16,0%</b>
Madrid (C. de)	1.977.622	26,0%	11,7%	5.437.556	27,4%	11,7%
Catalunya	1.604.364	21,1%	18,5%	4.227.736	21,3%	18,3%
Canàries	1.560.905	20,5%	18,5%	4.339.116	21,9%	14,8%
Andalusia	950.242	12,5%	22,5%	2.387.091	12,0%	24,7%
<b>Comunitat Valenciana</b>	<b>846.960</b>	<b>11,1%</b>	<b>20,8%</b>	<b>2.138.913</b>	<b>10,8%</b>	<b>21,2%</b>
Balears (Illes)	466.225	6,1%	12,8%	854.290	4,3%	10,6%
Resta de comunitats	196.293	2,6%	9,7%	472.541	2,4%	4,4%

Font: Elaboració pròpia a partir dels registres administratius d'Aena

Més informació: Turespaña [www.tourspain.es](http://www.tourspain.es) y [www.turisme.gva.es](http://www.turisme.gva.es)