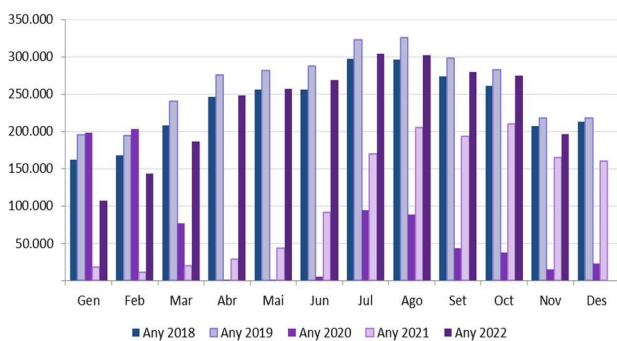


# Novembre 2022

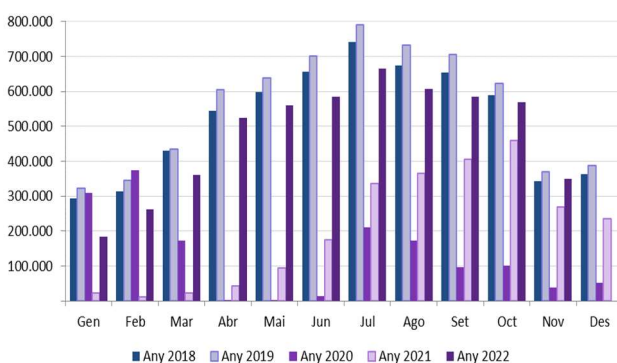
NOTA DE CONJUNTURA

Arribades de passatgers a l'aeroport de València segons mesos 2018-2022



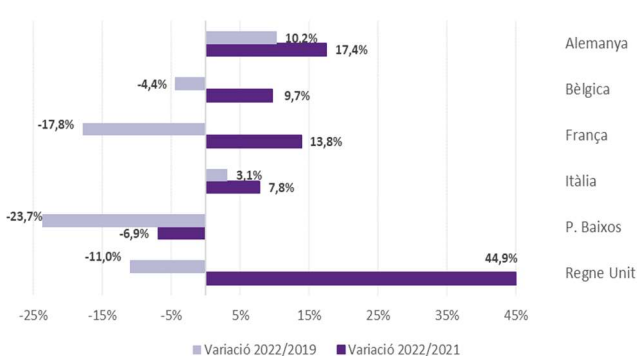
Font: Elaboració pròpia a partir dels registres administratius d'Aena

Arribades de passatgers a l'aeroport d'Alacant segons mesos 2018-2022



Font: Elaboració pròpia a partir dels registres administratius d'Aena

Taxa de Variació de passatgers per país d'origen  
Novembre 2022 versus novembre 2021  
Novembre 2022 versus novembre 2019



Font: Elaboració pròpia a partir dels registres administratius d'Aena

# Pasajeros aéreos internacionales

## COMUNITAT VALENCIANA

**NOTA:** aquesta nota de passatgers aeris internacionals inclou tant les taxes de variació de les dades de 2022 respecte a 2021, com respecte a 2019. En aquest sentit, quan aquesta nota expresse taxes de variació, primer es recollirà la taxa respecte a 2021 i, a continuació, entre parèntesis en el seu cas, la mateixa taxa referida a 2019.

Al **novembre**, la Comunitat Valenciana va rebre 545.018 passatgers internacionals, un 25,7% (-7,4%) més que el mateix mes de l'any anterior. La majoria 82,1% dels passatgers van volar amb una companyia aèria de baix cost, registrant un augment del 32,3% (-5,6%). Per part seua, les companyies tradicionals, amb el 17,9% restant dels passatgers, van augmentar un 2,4% (14,7%).

L'aeroport d'Alacant va acaparar la major part dels passatgers (64%), mentre que València va rebre el 36%. L'aeroport d'Alacant va registrar un augment de passatgers del 29,9% (-5,8%) i l'aeroport de València un augment de 18,9% (-10,1%).

En aquests **onze primers mesos de l'any**, la Comunitat Valenciana ha estat destinació de 6.389.557 passatgers internacionals en **CBC**, amb un augment acumulat del 145,4% (-12,1%), la qual cosa la situa com la cinquena comunitat de destinació, per darrere de Catalunya, Balears, Andalusia i Canàries.

Els passatgers de **baix cost** van acudir majoritàriament a l'aeroport d'Alacant, que va concentrar el 70% del total, mentre que el 30% restant es va decantar per València. En relació amb l'any anterior, l'aeroport d'Alacant va mostrar un increment del 150,5% (-14,0%) i l'aeroport de València un increment del 134,1% (-7,6%).

En aquest període, el Regne Unit va ser el principal mercat, emetent el 35,9% dels passatgers de **CBC**. Li van seguir Itàlia Països Baixos, amb pesos respectius del 10,2% i 9,9%.

(\*)Dades provisionals. Les dades adquireixen caràcter definitiu transcorreguts 12 mesos des de la seua data de publicació.

Tota persona que utilitze aquestes dades haurà de citar, en qualsevol publicació que faça ús d'ells, a Turespaña com a font de la dada i l'operació estadística de la qual procedeixen les dades..

**ENTRADA DE PASSATGERS EN COMPANYIES AÈRIES de BAIX COST amb destinació  
COMUNITAT VALENCIANA**
**Novembre 2022**

Entrada de passatgers segons tipu de COMPANYIA AÈRIA	mensual				acumulat			
	total passatgers	% verticals	variació interanual 2021	variació respecte a 2019	total pasatgers	% verticals	variació interanual 2021	variació respecte a 2019
TOTAL	545.018	100,0%	25,7%	-7,4%	7.819.219	100,0%	132,7%	-14,9%
<b>Baix cost</b>	<b>447.378</b>	<b>82,1%</b>	<b>32,3%</b>	<b>-5,6%</b>	<b>6.389.557</b>	<b>81,7%</b>	<b>145,4%</b>	<b>-12,1%</b>
Tradicionals	97.640	17,9%	2,4%	-14,7%	1.429.662	18,3%	89,2%	-25,4%

**SEGONS MERCAT D'ORIGEN**

<b>TOTAL</b>	<b>447.378</b>	<b>100,0%</b>	<b>32,3%</b>	<b>-5,6%</b>	<b>6.389.557</b>	<b>100,0%</b>	<b>145,4%</b>	<b>-12,1%</b>
Regne Unit	154.271	34,5%	41,0%	-12,2%	2.296.440	35,9%	248,8%	-18,1%
P. Baixos	48.901	10,9%	11,0%	7,7%	634.135	9,9%	78,8%	-3,8%
Itàlia	47.598	10,6%	-7,0%	-18,0%	652.611	10,2%	144,7%	-9,7%
França	28.944	6,5%	8,7%	6,1%	462.861	7,2%	89,8%	5,9%
Alemanya	25.622	5,7%	4,2%	-23,6%	422.833	6,6%	71,4%	-34,1%
Bèlgica	23.078	5,2%	35,0%	15,7%	297.184	4,7%	93,8%	6,7%
Polònia	15.819	3,5%	29,8%	44,0%	167.211	2,6%	84,2%	21,3%
Irlanda	15.022	3,4%	75,6%	62,3%	217.867	3,4%	240,5%	32,1%
Noruega	13.459	3,0%	2.449,1%	-11,4%	228.186	3,6%	286,6%	-16,0%
Suècia	11.818	2,6%	220,4%	-9,5%	202.591	3,2%	144,9%	-18,2%
Resta de països	62.846	14,0%	56,4%	-4,1%	807.638	12,6%	110,3%	-10,9%

**SEGONS AEROPORT DE DESTINACIÓ**

<b>TOTAL</b>	<b>447.378</b>	<b>100,0%</b>	<b>32,3%</b>	<b>-5,6%</b>	<b>6.389.557</b>	<b>100,0%</b>	<b>145,4%</b>	<b>-12,1%</b>
Alacant	301.960	67,5%	43,0%	-4,7%	4.475.420	70,0%	150,5%	-14,0%
València	145.418	32,5%	14,5%	-7,3%	1.914.137	30,0%	134,1%	-7,6%

**SEGONS COMUNITAT AUTÒNOMA DE DESTINACIÓ**

<b>TOTAL</b>	<b>2.901.444</b>	<b>100,0%</b>	<b>37,3%</b>	<b>-5,5%</b>	<b>43.799.749</b>	<b>100,0%</b>	<b>164,5%</b>	<b>-12,9%</b>
Catalunya	756.415	26,1%	43,8%	-13,0%	10.266.592	23,4%	184,7%	-21,9%
Canàries	693.816	23,9%	38,7%	11,4%	6.409.000	14,6%	206,9%	8,2%
<b>Comunitat Valenciana</b>	<b>447.378</b>	<b>15,4%</b>	<b>32,3%</b>	<b>-5,6%</b>	<b>6.389.557</b>	<b>14,6%</b>	<b>145,4%</b>	<b>-12,1%</b>
Andalusia	437.438	15,1%	33,3%	-3,9%	6.458.799	14,7%	150,3%	-14,7%
Madrid (C. de)	335.287	11,6%	32,0%	-16,8%	3.517.073	8,0%	213,0%	-32,2%
Balears	128.572	4,4%	19,0%	-16,2%	9.248.659	21,1%	121,3%	-3,0%
Resta de comunitats	102.538	3,5%	73,8%	-93,9%	1.510.069	3,4%	300,1%	-9,9%

Font: Elaboració pròpia a partir dels registres administratius d'Aena

 Més informació: Turespaña [www.tourspain.es](http://www.tourspain.es) i [www.turisme.gva.es](http://www.turisme.gva.es)

**ENTRADA DE PASSATGERS EN COMPANYIES AÈRIES TRADICIONALS amb destinació  
COMUNITAT VALENCIANA**
**Novembre 2022**

Entrada de passatgers segons tipus de COMPANYIA AÈRIA	mensual				acumulat			
	total passatgers	% verticals	variació interanual 2021	variació respecte a 2019	total passatgers	% verticals	variació interanual 2021	variació respecte a 2019
TOTAL	545.018	100,0%	25,7%	-7,4%	7.819.219	100,0%	132,7%	-14,9%
Baix cost	447.378	82,1%	32,3%	-5,6%	6.389.557	81,7%	145,4%	-12,1%
<b>Tradicionals</b>	<b>97.640</b>	<b>17,9%</b>	<b>2,4%</b>	<b>-14,7%</b>	<b>1.429.662</b>	<b>18,3%</b>	<b>89,2%</b>	<b>-25,4%</b>

**SEGONS MERCAT D'ORIGEN**

<b>TOTAL</b>	<b>97.640</b>	<b>100,0%</b>	<b>2,4%</b>	<b>-14,7%</b>	<b>1.429.662</b>	<b>100,0%</b>	<b>89,2%</b>	<b>-25,4%</b>
Regne Unit	18.156	18,6%	90,8%	0,7%	206.393	14,4%	339,3%	-44,0%
Bèlgica	14.427	14,8%	-2,8%	2,5%	226.677	15,9%	65,9%	4,6%
Alemanya	14.335	14,7%	36,3%	-5,1%	192.103	13,4%	71,5%	-11,8%
Suïssa	8.246	8,4%	42,6%	-1,6%	132.553	9,3%	73,3%	-6,5%
Portugal	7.163	7,3%	114,3%	11,5%	48.801	3,4%	193,6%	-42,6%
Noruega	6.615	6,8%	-48,4%	79,0%	137.949	9,6%	259,3%	56,6%
França	6.393	6,5%	14,5%	-34,0%	86.659	6,1%	63,7%	-37,8%
Turquia	5.978	6,1%	92,5%	8,8%	52.052	3,6%	87,9%	-7,4%
P. Baixos	4.934	5,1%	-15,9%	-27,4%	93.501	6,5%	30,4%	6,7%
Suècia	2.809	2,9%	-73,2%	3,6%	61.644	4,3%	7,3%	36,4%
Resta de països	8.584	8,8%	-36,3%	-64,3%	191.330	13,4%	60,9%	-59,3%

**SEGONS AEROPORT DE DESTINACIÓ**

<b>TOTAL</b>	<b>97.640</b>	<b>100,0%</b>	<b>2,4%</b>	<b>-14,7%</b>	<b>1.429.662</b>	<b>100,0%</b>	<b>89,2%</b>	<b>-25,4%</b>
Alacant	47.043	48,2%	-18,0%	-12,0%	776.296	54,3%	85,2%	-27,2%
València	50.597	51,8%	33,3%	-17,1%	653.366	45,7%	94,1%	-23,2%

**SEGONS COMUNITAT AUTÒNOMA DE DESTINACIÓ**

<b>TOTAL</b>	<b>2.423.274</b>	<b>100,0%</b>	<b>29,3%</b>	<b>-8,4%</b>	<b>30.923.114</b>	<b>100,0%</b>	<b>127,0%</b>	<b>-18,9%</b>
Madrid (C. de)	1.222.595	50,5%	51,2%	-5,4%	13.064.617	42,2%	136,6%	-15,9%
Canàries	527.848	21,8%	-0,4%	-5,6%	4.889.548	15,8%	111,5%	-19,7%
Catalunya	359.834	14,8%	59,0%	-16,0%	4.373.214	14,1%	186,0%	-30,4%
Andalusia	133.223	5,5%	-7,3%	-5,3%	2.407.734	7,8%	102,7%	-13,9%
<b>Comunitat Valenciana</b>	<b>97.640</b>	<b>4,0%</b>	<b>2,4%</b>	<b>-14,7%</b>	<b>1.429.662</b>	<b>4,6%</b>	<b>89,2%</b>	<b>-25,4%</b>
Balears	39.686	1,6%	2,6%	-13,0%	4.205.272	13,6%	101,5%	-8,9%
Resta de comunitats	42.448	1,8%	31,6%	-32,3%	553.067	1,8%	145,6%	-36,9%

Font: Elaboració pròpia a partir dels registres administratius d'Aena

 Més informació: Turespaña [www.tourspain.es](http://www.tourspain.es) i [www.turisme.gva.es](http://www.turisme.gva.es)

ENTRADA DE PASSATGERS EN COMPANYIES AÈRIES amb destinació  
COMUNITAT VALENCIANA

Novembre 2022

Entrada de passatgers segons tipus de COMPANYIA AÈRIA	mensual				acumulat			
	total passatgers	% verticals	variació interanual 2021	variació respecte a 2019	total passatgers	% verticals	variació interanual 2021	variació respecte a 2019
<b>TOTAL</b>	<b>545.018</b>	<b>100,0%</b>	<b>25,7%</b>	<b>-7,4%</b>	<b>7.819.219</b>	<b>100,0%</b>	<b>132,7%</b>	<b>-14,9%</b>
Baix cost	447.378	82,1%	32,3%	-5,6%	6.389.557	81,7%	145,4%	-12,1%
Tradicional	97.640	17,9%	2,4%	-14,7%	1.429.662	18,3%	89,2%	-25,4%

SEGONS MERCAT D'ORIGEN

<b>TOTAL</b>	<b>545.018</b>	<b>100,0%</b>	<b>25,7%</b>	<b>-7,4%</b>	<b>7.819.219</b>	<b>100,0%</b>	<b>132,7%</b>	<b>-14,9%</b>
Regne Unit	172.427	31,6%	44,9%	-11,0%	2.502.833	32,0%	254,8%	-21,1%
P. Baixos	53.835	9,9%	7,8%	3,1%	727.636	9,3%	70,6%	-2,6%
Itàlia	47.742	8,8%	-6,9%	-23,7%	654.831	8,4%	144,5%	-15,0%
Alemanya	39.957	7,3%	13,8%	-17,8%	614.936	7,9%	71,5%	-28,4%
Bèlgica	37.505	6,9%	17,4%	10,2%	523.861	6,7%	80,7%	5,8%
França	35.337	6,5%	9,7%	-4,4%	549.520	7,0%	85,2%	-4,6%
Noruega	20.074	3,7%	50,4%	6,2%	366.135	4,7%	275,9%	1,8%
Portugal	17.125	3,1%	67,2%	23,2%	165.758	2,1%	249,7%	7,6%
Polònia	15.900	2,9%	30,4%	36,5%	167.677	2,1%	81,5%	20,4%
Suïssa	15.075	2,8%	34,3%	-3,3%	268.510	3,4%	86,0%	0,8%
Resta de països	90.041	16,5%	34,3%	-10,2%	1.277.522	16,3%	101,7%	-22,5%

SEGONS AEROPORT DE DESTINACIÓ

<b>TOTAL</b>	<b>545.018</b>	<b>100,0%</b>	<b>25,7%</b>	<b>-7,4%</b>	<b>7.819.219</b>	<b>100,0%</b>	<b>132,7%</b>	<b>-14,9%</b>
Alacant	349.003	64,0%	29,9%	-5,8%	5.251.716	67,2%	138,1%	-16,2%
València	196.015	36,0%	18,9%	-10,1%	2.567.503	32,8%	122,4%	-12,1%

SEGONS COMUNITAT AUTÒNOMA DE DESTINACIÓ

<b>TOTAL</b>	<b>5.324.718</b>	<b>100,0%</b>	<b>33,5%</b>	<b>-6,8%</b>	<b>74.722.863</b>	<b>100,0%</b>	<b>147,6%</b>	<b>-15,5%</b>
Madrid (C. de)	1.557.882	29,3%	46,6%	-8,1%	16.581.690	22,2%	149,5%	-20,0%
Canàries	1.221.664	22,9%	18,6%	3,4%	11.298.548	15,1%	156,7%	-6,0%
Catalunya	1.116.249	21,0%	48,4%	-14,0%	14.639.806	19,6%	185,1%	-24,6%
Andalusia	570.661	10,7%	20,9%	-4,3%	8.866.533	11,9%	135,3%	-14,5%
<b>Comunitat Valenciana</b>	<b>545.018</b>	<b>10,2%</b>	<b>25,7%</b>	<b>-7,4%</b>	<b>7.819.219</b>	<b>10,5%</b>	<b>132,7%</b>	<b>-14,9%</b>
Balears	168.258	3,2%	14,7%	-15,5%	13.453.931	18,0%	114,7%	-4,9%
Resta de comunitats	144.986	2,7%	58,9%	-94,3%	2.063.136	2,8%	242,4%	-19,1%

Font: Elaboració pròpia a partir dels registres administratius d'Aena

Més informació: Turespaña [www.tourspain.es](http://www.tourspain.es) i [www.turisme.gva.es](http://www.turisme.gva.es)