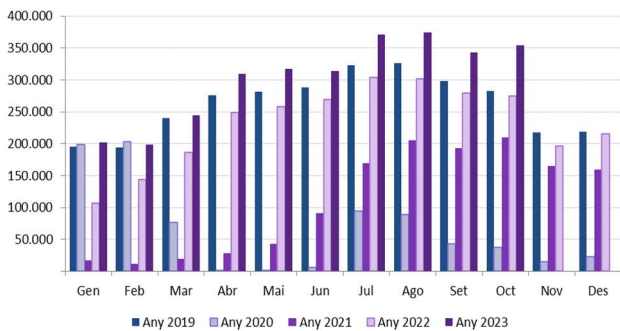


# Octubre 2023

NOTA DE CONJUNTURA

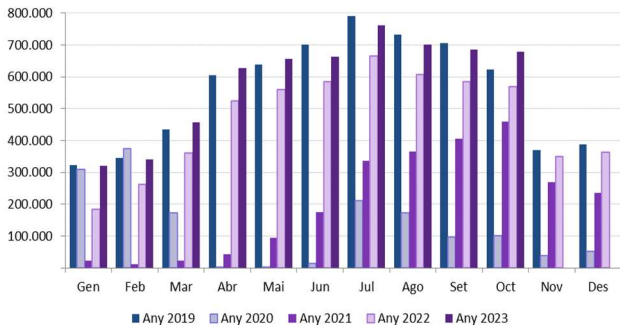
# Pasajeros aéreos internacionales

Arribades de passatgers a l'aeroport de València segons mesos 2019-2023



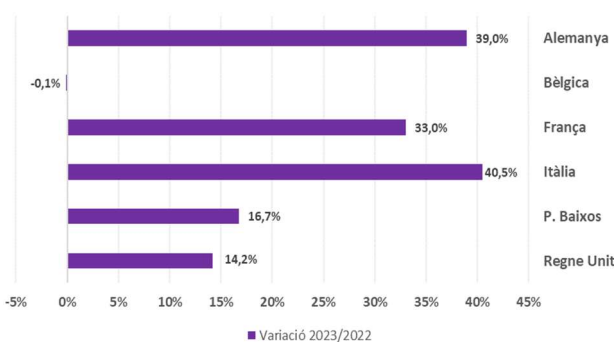
Font: Elaboració pròpia a partir dels registres administratius d'Aena

Arribades de passatgers a l'aeroport d'Alacant segons mesos 2019-2023



Font: Elaboració pròpia a partir dels registres administratius d'Aena

Variació interanual de passatgers per país d'origen Octubre 2023 versus octubre 2022



Font: Elaboració pròpia a partir dels registres administratius d'Aena

## COMUNITAT VALENCIANA

**NOTA:** En aquesta nota es consideren passatgers de vols internacionals tant als no residents com als residents a Espanya. Per tant, els termes passatger internacional i turista internacional no són equivalents.

A l'**octubre**, la Comunitat Valenciana va rebre 1.034.201 passatgers internacionals, un +22,6% més que el mateix mes de l'any anterior. La majoria 82,2% dels passatgers van volar amb una companyia aèria de baix cost, registrant un augment del +22,2%. Per part seua, les companyies tradicionals, amb el 17,8% restant dels passatgers, van augmentar un +24,3%.

L'aeroport d'Alacant va acaparar la major part dels passatgers (65,7%), mentre que València va rebre el 34,3%. L'aeroport d'Alacant va registrar un augment de passatgers del +19,4% i l'aeroport de València un augment del +29,1%.

En aquests **deu primers mesos de l'any**, la Comunitat Valenciana ha sigut destinació de 7.378.498 passatgers internacionals en **CBC**, amb un augment acumulat del +24,1%, la qual cosa la situa com la quarta comunitat de destinació, per darrere de Catalunya, illes Balears i Andalusia.

Els passatgers de **baix cost** van acudir majoritàriament a l'aeroport d'Alacant, que va concentrar el 69,7% del total, mentre que el 30,3% restant es va decantar per València. En relació amb l'any anterior, l'aeroport d'Alacant va mostrar un increment del +23,2% i l'aeroport de València un increment del +26,1%.

En aquest període Regne Unit va ser el principal mercat, emetent el 34,3% dels passatgers de **CBC**. Li van seguir Itàlia i Països Baixos, amb pesos respectius de l'11,1% i 9,4%.

(\*) Dades provisionals. Les dades adquireixen caràcter definitiu transcorreguts 12 mesos des de la seua data de publicació.

Tota persona que utilitze aquestes dades haurà de citar, en qualsevol publicació que faça ús d'ells, a Turespaña com a font de la dada i l'operació estadística de la qual procedeixen les dades.

## ENTRADA DE PASSATGERS EN COMPANYIES AÈRIES de BAIX COST amb destinació **COMUNITAT VALENCIANA**

Octubre 2023

Entrada de passatgers segons tipus de COMPANYIA AÈRIA	mensual			acumulat		
	total passatgers	% verticals	variació interanual	total passatgers	% verticals	variació interanual
TOTAL	1.034.201	100,0%	22,6%	8.921.247	100,0%	22,6%
<b>Baix cost</b>	<b>850.378</b>	<b>82,2%</b>	<b>22,2%</b>	<b>7.378.498</b>	<b>82,7%</b>	<b>24,1%</b>
Tradicionals	183.823	17,8%	24,3%	1.542.749	17,3%	16,3%

### SEGONS MERCAT D'ORIGEN

TOTAL	850.378	100,0%	22,2%	7.378.498	100,0%	24,1%
Regne Unit	280.147	32,9%	14,1%	2.532.951	34,3%	18,2%
Itàlia	94.585	11,1%	35,2%	818.380	11,1%	35,2%
Països Baixos	82.892	9,7%	18,5%	690.166	9,4%	17,9%
Alemanya	68.269	8,0%	50,3%	542.360	7,4%	36,4%
França	68.086	8,0%	31,6%	561.205	7,6%	29,3%
Polònia	34.238	4,0%	101,0%	260.836	3,5%	72,3%
Bèlgica	32.930	3,9%	-2,8%	295.191	4,0%	7,7%
Irlanda	32.170	3,8%	38,8%	255.899	3,5%	26,2%
Suècia	28.935	3,4%	23,6%	243.293	3,3%	27,5%
Noruega	28.339	3,3%	11,6%	263.018	3,6%	22,4%
Resta de països	99.787	11,7%	10,4%	915.199	22,1%	22,1%

### SEGONS AEROPORT DE DESTINACIÓ

TOTAL	850.378	100,0%	22,2%	7.378.498	100,0%	24,1%
Alacant	592.309	69,7%	21,7%	5.142.122	69,7%	23,2%
València	258.069	30,3%	23,3%	2.236.376	30,3%	26,1%

### SEGONS COMUNITAT AUTÒNOMA DE DESTINACIÓ

TOTAL	5.405.102	100,0%	12,5%	48.916.029	100,0%	18,8%
Catalunya	1.242.668	23,0%	7,9%	11.346.078	23,2%	19,0%
Balears	1.088.198	20,1%	9,8%	10.111.442	20,7%	10,4%
Andalusia	860.520	15,9%	20,2%	7.476.812	15,3%	23,3%
<b>Comunitat Valenciana</b>	<b>850.378</b>	<b>15,7%</b>	<b>22,2%</b>	<b>7.378.498</b>	<b>15,1%</b>	<b>24,1%</b>
Canàries	749.533	13,9%	10,4%	6.828.886	14,0%	16,9%
Madrid (C. de)	403.350	7,5%	-0,4%	3.851.624	7,9%	20,0%
Resta de comunitats	210.455	3,9%	27,3%	1.922.689	3,9%	36,2%

Font: Elaboració pròpia a partir dels registres administratius d'Aena

Més informació: Turespaña [www.tourspain.es](http://www.tourspain.es) i [www.turisme.gva.es](http://www.turisme.gva.es)

## ENTRADA DE PASSATGERS EN COMPANYIES AÈRIES TRADICIONALS amb destinació **COMUNITAT VALENCIANA**

Octubre 2023

Entrada de passatgers segons tipus de COMPANYIA AÈRIA	mensual			acumulat		
	total passatgers	% verticals	variació interanual	total passatgers	% verticals	variació interanual
TOTAL	1.034.201	100,0%	22,6%	8.921.247	100,0%	22,6%
Baix cost	850.378	82,2%	22,2%	7.378.498	82,7%	24,1%
<b>Tradicionals</b>	<b>183.823</b>	<b>17,8%</b>	<b>24,3%</b>	<b>1.542.749</b>	<b>17,3%</b>	<b>16,3%</b>

### SEGONS MERCAT D'ORIGEN

<b>TOTAL</b>	<b>183.823</b>	<b>100,0%</b>	<b>24,3%</b>	<b>1.542.749</b>	<b>100,0%</b>	<b>16,3%</b>
Alemanya	24.981	13,6%	15,2%	213.353	13,8%	20,3%
Bèlgica	23.770	12,9%	3,7%	201.217	13,0%	-5,2%
Regne Unit	22.031	12,0%	14,9%	210.288	13,6%	11,9%
Suïssa	20.677	11,2%	27,5%	153.557	10,0%	23,5%
França	11.322	6,2%	42,4%	106.731	6,9%	33,0%
Rumania	10.285	5,6%	514.150,0%	58.440	3,8%	110,7%
Països Baixos	9.040	4,9%	2,6%	73.992	4,8%	-16,4%
Turquia	8.473	4,6%	49,5%	73.887	4,8%	60,4%
Noruega	7.471	4,1%	-53,9%	83.044	5,4%	-36,7%
Suècia	6.920	3,8%	11,6%	57.838	3,7%	-1,7%
Resta de països	38.853	21,1%	68,7%	310.402	61,8%	61,8%

### SEGONS AEROPORT DE DESTINACIÓ

<b>TOTAL</b>	<b>183.823</b>	<b>100,0%</b>	<b>24,3%</b>	<b>1.542.749</b>	<b>100,0%</b>	<b>16,3%</b>
Alacant	87.255	47,5%	5,9%	749.472	48,6%	2,8%
València	96.568	52,5%	47,5%	793.277	51,4%	32,8%

### SEGONS COMUNITAT AUTÒNOMA DE DESTINACIÓ

<b>TOTAL</b>	<b>3.599.556</b>	<b>100,0%</b>	<b>14,7%</b>	<b>33.276.180</b>	<b>100,0%</b>	<b>17,9%</b>
Madrid (C. de)	1.548.765	43,0%	17,7%	14.596.690	43,9%	23,5%
Catalunya	574.161	16,0%	27,5%	5.264.032	15,8%	32,1%
Canàries	520.969	14,5%	1,5%	4.524.729	13,6%	6,8%
Balears	410.648	11,4%	4,3%	4.208.413	12,6%	1,9%
Andalusia	284.089	7,9%	10,9%	2.489.792	7,5%	11,5%
<b>Comunitat Valenciana</b>	<b>183.823</b>	<b>5,1%</b>	<b>24,3%</b>	<b>1.542.749</b>	<b>4,6%</b>	<b>16,3%</b>
Resta de comunitats	77.101	2,1%	27,3%	649.775	2,0%	28,3%

Font: Elaboració pròpia a partir dels registres administratius d'Aena

Més informació: Turespaña [www.tourspain.es](http://www.tourspain.es) i [www.turisme.gva.es](http://www.turisme.gva.es)

## ENTRADA DE PASSATGERS EN COMPANYIES AÈRIES amb destinació COMUNITAT VALENCIANA

Octubre 2023

Entrada de passatgers segons tipus de COMPANYIA AÈRIA	mensual			acumulat		
	total passatgers	% verticals	variació interanual	total passatgers	% verticals	variació interanual
<b>TOTAL</b>	<b>1.034.201</b>	<b>100,0%</b>	<b>22,6%</b>	<b>8.921.247</b>	<b>100,0%</b>	<b>22,6%</b>
Baix cost	850.378	82,2%	22,2%	7.378.498	82,7%	24,1%
Tradicionals	183.823	17,8%	24,3%	1.542.749	17,3%	16,3%

### SEGONS MERCAT D'ORIGEN

<b>TOTAL</b>	<b>1.034.201</b>	<b>100,0%</b>	<b>22,6%</b>	<b>8.921.247</b>	<b>100,0%</b>	<b>22,6%</b>
Regne Unit	302.178	29,2%	14,2%	2.743.239	30,7%	17,7%
Itàlia	98.614	9,5%	40,5%	844.259	9,5%	39,1%
Alemanya	93.250	9,0%	39,0%	755.713	8,5%	31,4%
Països Baixos	91.932	8,9%	16,7%	764.158	8,6%	13,4%
França	79.408	7,7%	33,0%	667.936	7,5%	29,9%
Bèlgica	56.700	5,5%	-0,1%	496.408	5,6%	2,1%
Suïssa	37.529	3,6%	26,5%	304.579	3,4%	20,2%
Suècia	35.855	3,5%	21,1%	301.131	3,4%	20,6%
Noruega	35.810	3,5%	-13,9%	346.062	3,9%	0,0%
Polònia	34.240	3,3%	100,8%	260.881	2,9%	71,9%
Resta de països	168.685	16,3%	31,2%	1.436.881	32,2%	32,2%

### SEGONS AEROPORT DE DESTINACIÓ

<b>TOTAL</b>	<b>1.034.201</b>	<b>100,0%</b>	<b>22,6%</b>	<b>8.921.247</b>	<b>100,0%</b>	<b>22,6%</b>
Alacant	679.564	65,7%	19,4%	5.891.594	66,0%	20,2%
València	354.637	34,3%	29,1%	3.029.653	34,0%	27,8%

### SEGONS COMUNITAT AUTÒNOMA DE DESTINACIÓ

<b>TOTAL</b>	<b>9.004.658</b>	<b>100,0%</b>	<b>13,4%</b>	<b>82.192.209</b>	<b>100,0%</b>	<b>18,4%</b>
Madrid (C. de)	1.952.115	21,7%	13,4%	18.448.314	22,4%	22,8%
Catalunya	1.816.829	20,2%	13,4%	16.610.110	20,2%	22,8%
Balears	1.498.846	16,6%	8,3%	14.319.855	17,4%	7,8%
Canàries	1.270.502	14,1%	6,6%	11.353.615	13,8%	12,7%
Andalusia	1.144.609	12,7%	17,7%	9.966.604	12,1%	20,1%
<b>Comunitat Valenciana</b>	<b>1.034.201</b>	<b>11,5%</b>	<b>22,6%</b>	<b>8.921.247</b>	<b>10,9%</b>	<b>22,6%</b>
Resta de comunitats	287.556	3,2%	27,3%	2.572.464	3,1%	34,1%

Font: Elaboració pròpia a partir dels registres administratius d'Aena

Més informació: Turespaña [www.tourspain.es](http://www.tourspain.es) i [www.turisme.gva.es](http://www.turisme.gva.es)