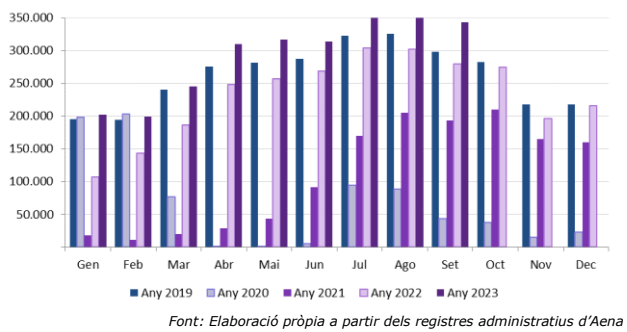


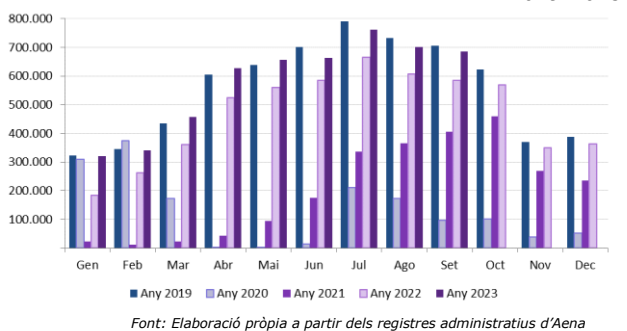
Setembre 2023

NOTA DE CONJUNTURA

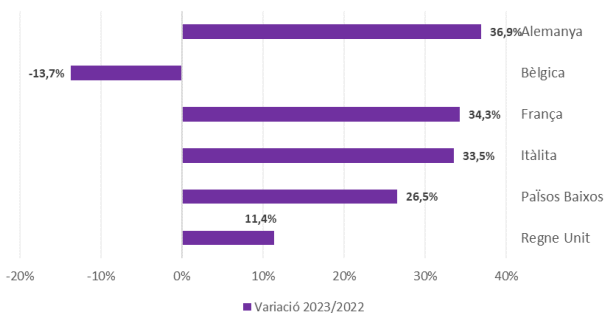
Arribades de passatgers a l'aeroport de València segons mesos 2019-2023



Arribades de passatgers a l'aeroport d'Alacant segons mesos 2019-2023



Variació interanual de passatgers per país d'origen Setembre 2023 versus setembre 2022



Pasajeros aéreos internacionales

COMUNITAT VALENCIANA

NOTA: En aquesta nota es consideren passatgers de vols internacionals tant als no residents com als residents en Espanya. Per tant, els termes de passatger internacional i turista internacional no són equivalents.

En **setembre**, la Comunitat Valenciana va rebre 1.028.389 passatgers internacionals, un +18,9% més que el mateix mes de l'any anterior. La majoria 81,7% dels passatgers volaren amb una companyia aèria de baix cost, registrant un augment del +18,4%. Per la seua part, les companyies tradicionals, amb el 18,3% restant dels passatgers, augmentaren un +21,1%.

L'aeroport d'Alacant va acaparar la major part dels passatgers (66,6%), mentre que València va rebre el 33,4%. L'aeroport d'Alacant va registrar un augment de passatgers del +17,0% i l'aeroport de València un augment del +22,8%.

En aquests **nou primers mesos de l'any**, la Comunitat Valenciana ha sigut destinació de 6.528.120 passatgers internacionals en **CBC**, amb un augment acumulat del +24,3%, el que la situa en la quarta comunitat de destinació, per darrere de Catalunya, Illes Balears i Andalusia.

Els passatgers de **baix cost** acudiren majoritàriament a l'aeroport d'Alacant, que va concentrar el 69,7% del total, mentre que el 30,3% restant va decantar-se per València. En relació amb l'any anterior, l'aeroport d'Alacant va mostrar un increment del +23,4% i l'aeroport de València un increment del +26,4%.

En aquest període Regne Unit va ser el principal mercat, emitint el 34,5% dels passatgers de **CBC**. Li continuaren l'Italià i Països Baixos, amb pesos respectius de l'11,1% i 9,3%.

(*) Dades provisionals. Les dades adquireixen caràcter definitiu passats 12 mesos des de la seua dada de publicació.

Tota persona que utilitze aquestes dades deurà citar, en qualsevol publicació que faça ús d'elles, a Turespaña com a font de la dada i l'operació estadística de la qual procedeixen les dades.

ENTRADA DE PASSATGER EN COMPANYIES AÈRIES de BAIX COST amb destinació **COMUNITAT VALENCIANA**

Setembre
2023

Entrada de passatgers segons tipus de COMPANYIA AÈRIA	mensual			acumulat		
	total passatgers	% verticals	variació interanual	total passatgers	% verticals	variació interanual
TOTAL	1.028.389	100,0%	18,9%	7.887.046	100,0%	22,7%
Baix cost	839.806	81,7%	18,4%	6.528.120	82,8%	24,3%
Tradicional	188.583	18,3%	21,1%	1.358.926	17,2%	15,3%

SEGONS MERCAT D'ORIGEN

TOTAL	839.806	100,0%	18,4%	6.528.120	100,0%	24,3%
Regne Unit	291.198	34,7%	11,6%	2.252.804	34,5%	18,8%
Itàlia	90.747	10,8%	27,2%	723.795	11,1%	35,2%
Països Baixos	80.130	9,5%	29,8%	607.274	9,3%	17,8%
Alemanya	66.126	7,9%	40,7%	474.091	7,3%	34,6%
França	63.960	7,6%	31,8%	493.119	7,6%	29,0%
Noruega	30.721	3,7%	14,4%	234.679	3,6%	23,8%
Suècia	30.363	3,6%	25,1%	214.358	3,3%	28,1%
Irlanda	29.181	3,5%	14,6%	223.729	3,4%	24,5%
Bèlgica	29.154	3,5%	-15,3%	262.261	4,0%	9,2%
Polònia	27.067	3,2%	66,8%	226.598	3,5%	68,7%
Resta de països	101.159	12,0%	9,3%	815.412	23,7%	23,7%

SEGONS AEROPORT DE DESTINACIÓ

TOTAL	839.806	100,0%	18,4%	6.528.120	100,0%	24,3%
Alacant	594.699	70,8%	19,1%	4.549.813	69,7%	23,4%
València	245.107	29,2%	16,9%	1.978.307	30,3%	26,4%

SEGONS COMUNITAT AUTÒNOMA DE DESTINACIÓ

TOTAL	5.665.528	100,0%	12,2%	43.510.927	100,0%	19,7%
Balears (Illes)	1.416.255	25,0%	9,0%	9.023.244	20,7%	10,5%
Catalunya	1.284.037	22,7%	6,8%	10.103.410	23,2%	20,5%
Andalusia	879.563	15,5%	22,0%	6.616.292	15,2%	23,7%
Comunitat Valenciana	839.806	14,8%	18,4%	6.528.120	15,0%	24,3%
Canàries	624.989	11,0%	9,9%	6.079.353	14,0%	17,8%
Madrid (C. de)	396.857	7,0%	6,9%	3.448.274	7,9%	23,0%
Resta de comunitats	224.021	4,0%	26,5%	1.712.234	3,9%	37,4%

Font: Elaboració pròpia a partir dels registres administratius d'Aena

Més informació: Turespaña www.tourspain.es i www.turisme.gva.es

ENTRADA DE PASSATGERS EN COMPANYIES AÈRIES TRADICIONALS amb
destinació **COMUNITAT VALENCIANA**

Setembre
2023

Entrada de passatgers segons tipus de COMPANYIA AÈRIA	mensual			acumulat		
	total passatgers	% verticals	variació interanual	total passatgers	% verticals	variació interanual
TOTAL	1.028.389	100,0%	18,9%	7.887.046	100,0%	22,7%
Baix cost	839.806	81,7%	18,4%	6.528.120	82,8%	24,3%
Tradicionals	188.583	18,3%	21,1%	1.358.926	17,2%	15,3%

SEGONS MERCAT D'ROIGEN

TOTAL	188.583	100,0%	21,1%	1.358.926	100,0%	15,3%
Alemanya	27.544	14,6%	28,5%	188.372	13,9%	21,0%
Regne Unit	23.460	12,4%	8,5%	188.257	13,9%	11,5%
Bèlgica	22.555	12,0%	-11,5%	177.447	13,1%	-6,3%
Suïssa	18.750	9,9%	10,0%	132.880	9,8%	22,9%
França	11.547	6,1%	49,6%	95.409	7,0%	31,9%
Romania	9.686	5,1%	1.003,2%	48.155	3,5%	73,7%
Països Baixos	8.734	4,6%	3,0%	64.952	4,8%	-18,5%
Turquia	8.654	4,6%	35,8%	65.414	4,8%	61,9%
Noruega	7.907	4,2%	-51,5%	75.573	5,6%	-34,3%
Portugal	7.443	3,9%	57,5%	64.778	4,8%	81,5%
Resta de països	42.303	22,4%	64,5%	257.689	38,7%	38,7%

SEGONS AEROPORT DE DESTINACIÓ

TOTAL	188.583	100,0%	21,1%	1.358.926	100,0%	15,3%
Alacant	90.687	48,1%	5,2%	662.217	48,7%	2,4%
València	97.896	51,9%	40,7%	696.709	51,3%	31,0%

SEGONS COMUNITAT AUTÒNOMA DE
DESTINACIÓ

TOTAL	3.921.708	100,0%	14,6%	29.676.624	100,0%	18,3%
Madrid (C. de)	1.638.795	41,8%	16,5%	13.047.925	44,0%	24,3%
Balears (Illes)	657.578	16,8%	3,7%	3.797.765	12,8%	1,7%
Catalunya	641.854	16,4%	27,3%	4.689.871	15,8%	32,6%
Canàries	397.379	10,1%	4,0%	4.003.760	13,5%	7,5%
Andalusia	310.992	7,9%	14,5%	2.205.703	7,4%	11,6%
Comunitat Valenciana	188.583	4,8%	21,1%	1.358.926	4,6%	15,3%
Resta de comunitats	86.527	2,2%	30,9%	572.674	1,9%	28,5%

Font: Elaboració pròpia a partir dels registres administratius d'Aena
Més informació: Turespaña www.tourspain.es i www.turisme.gva.es

ENTRADA DE PASSATGERS EN COMPANYIES AÈRIES amb destinació COMUNITAT VALENCIANA

Setembre
2023

Entrada de passatgers segons tipus de COMPANYIA AÈRIA	mensual			acumulat		
	total passatgers	% verticals	variació interanual	total passatgers	% verticals	variació interanual
TOTAL	1.028.389	100,0%	18,9%	7.887.046	100,0%	22,7%
Baix cost	839.806	81,7%	18,4%	6.528.120	82,8%	24,3%
Tradicionals	188.583	18,3%	21,1%	1.358.926	17,2%	15,3%

SEGONS MERCAT D'ORIGEN

	total passatgers	% verticals	variació interanual	total passatgers	% verticals	variació interanual
TOTAL	1.028.389	100,0%	18,9%	7.887.046	100,0%	22,7%
Regne Unit	314.658	30,6%	11,4%	2.441.061	31,0%	18,2%
Itàlia	96.131	9,3%	33,5%	745.645	9,5%	38,9%
Alemanya	93.670	9,1%	36,9%	662.463	8,4%	30,4%
Països Baixos	88.864	8,6%	26,5%	672.226	8,5%	13,0%
França	75.507	7,3%	34,3%	588.528	7,5%	29,5%
Bèlgica	51.709	5,0%	-13,7%	439.708	5,6%	2,4%
Noruega	38.628	3,8%	-10,5%	310.252	3,9%	1,9%
Suècia	37.180	3,6%	24,0%	265.276	3,4%	20,6%
Suïssa	36.086	3,5%	13,5%	267.050	3,4%	19,3%
Irlanda	32.331	3,1%	17,1%	246.346	3,1%	30,7%
Resta de països	163.625	15,9%	32,8%	1.248.491	38,1%	38,1%

SEGONS AEROPORT DE DESTINACIÓ

	total passatgers	% verticals	variació interanual	total passatgers	% verticals	variació interanual
TOTAL	1.028.389	100,0%	18,9%	7.887.046	100,0%	22,7%
Alacant	685.386	66,6%	17,0%	5.212.030	66,1%	20,3%
València	343.003	33,4%	22,8%	2.675.016	33,9%	27,6%

SEGONS COMUNITAT AUTÒNOMA DE DESTINACIÓ

	total passatgers	% verticals	variació interanual	total passatgers	% verticals	variació interanual
TOTAL	9.587.236	100,0%	13,2%	73.187.551	100,0%	19,1%
Balears (Illes)	2.073.833	21,6%	7,2%	12.821.009	17,5%	7,7%
Madrid (C. de)	2.035.652	21,2%	14,5%	16.496.199	22,5%	24,0%
Catalunya	1.925.891	20,1%	12,9%	14.793.281	20,2%	24,1%
Andalusia	1.190.555	12,4%	20,0%	8.821.995	12,1%	20,5%
Comunitat Valenciana	1.028.389	10,7%	18,9%	7.887.046	10,8%	22,7%
Canàries	1.022.368	10,7%	7,5%	10.083.113	13,8%	13,5%
Resta de comunitats	310.548	3,2%	27,7%	2.284.908	3,1%	35,0%

Font: Elaboració pròpia a partir dels registres administratius d'Aena

Més informació: Turespaña www.tourspain.es i www.turisme.qva.es